



krungsri

Asset
Management

Make Life
Simple

A member of  MUFU
a global financial group

รายงานประจำครึ่งปีแรก 2568

รอบระยะเวลาตั้งแต่วันที่ 1 กันยายน 2567 – 28 กุมภาพันธ์ 2568

กองทุนรวม

KFCMEGARMF

กองทุนเปิดกรุงศรีโซน่าเมกะเทรนด์เพื่อการเลี้ยงชีพ

Krungsri China Megatrends RMF

Krungsri Asset Management Co., Ltd.

1st-2nd Zone A, 12th, 18th Zone B Floor,
Ploenchit Tower, 898 Ploenchit Road,
Bangkok 10330 Thailand

T +66 (0) 2657 5757 F +66 (0) 2657 5777
www.krungsriasset.com

บริษัทหลักทรัพย์จัดการกองทุน กรุงศรี จำกัด

ชั้น 1-2 โซนเอ ชั้น 12 ชั้น 18 โซนบี
อาคารเพลินจิตทาวเวอร์ 898 ถนนเพลินจิต แขวงลุมพินี
เขตปทุมวัน กรุงเทพฯ 10330

โทรศัพท์ +66 (0) 2657 5757 โทรสาร +66 (0) 2657 5777
www.krungsriasset.com

บริษัทหลักทรัพย์จัดการกองทุน กรุงศรี จำกัด

รายงานประจำปีครั้งที่ 1 ประจำปีแรก 2568

กองทุนเปิดกรุงศรีไชน่าเมกะเทรอนด์เพื่อการเลี้ยงชีพ

- สารบัญผู้จัดการ 3
- รายงานผู้ดูแลผลประโยชน์ 4
- งบแสดงฐานะการเงิน งบกำไรขาดทุนเบ็ดเสร็จ และงบประกอบรายละเอียดเงินลงทุน 5
- รายละเอียดเงินลงทุน การกู้ยืมเงิน และการก่อภาระผูกพันของกองทุนรวม 8
- ค่าใช้จ่ายที่เรียกเก็บจากกองทุนรวม 10
- ผลการดำเนินงาน 11
- ข้อมูลอื่นๆ ที่ผู้ถือหน่วยลงทุนควรทราบ 12
 - รายงานบุคคลที่เกี่ยวข้องที่มีการทำธุรกรรมในรอบเวลาที่ผ่านมา
 - รายชื่อผู้จัดการกองทุน
 - การเปิดเผยข้อมูลการถือหน่วยลงทุนเกิน 1 ใน 3
 - อัตราส่วนหมุนเวียนการลงทุนของกองทุน
 - ข้อมูลการลงทุน และผลการดำเนินงานของกองทุนหลัก

สารบริษัทจัดการ

เรียน ผู้ถือหุ้นหน่วยลงทุน

บริษัทหลักทรัพย์จัดการกองทุน กรุงศรี จำกัด (บริษัทฯ) ขอนำเสนอรายงานสำหรับรอบระยะเวลา 6 เดือน ของกองทุนเปิดกรุงศรีชีนาเมกะเทรนด์เพื่อการเลี้ยงชีพ (KFCMEGARMF) ตั้งแต่วันที่ 1 กันยายน 2567 ถึงวันที่ 28 กุมภาพันธ์ 2568 มายังผู้ถือหุ้นหน่วยลงทุน โดยมีรายละเอียดดังนี้

ผลการดำเนินงาน

กองทุนเปิดกรุงศรีชีนาเมกะเทรนด์เพื่อการเลี้ยงชีพ มีมูลค่าทรัพย์สินสุทธิ ณ วันที่ 28 กุมภาพันธ์ 2568 เท่ากับ 168.49 ล้านบาท คิดเป็นมูลค่าทรัพย์สินสุทธิต่อหน่วยลงทุนเท่ากับ 8.6152 บาท โดยมีผลการดำเนินงานย้อนหลัง 6 เดือน เพิ่มขึ้นร้อยละ 30.23 มากกว่าเกณฑ์มาตรฐานการวัดผลการดำเนินงาน ที่เพิ่มขึ้นร้อยละ 28.11

ภาวะการลงทุนในช่วงที่ผ่านมา

ในรอบครึ่งปีบัญชีที่ผ่านมา กองทุนเปิดกรุงศรีชีนาเมกะเทรนด์ (กองทุนหลัก) ปรับตัวเพิ่มขึ้น 30.23% โดยตลาดหุ้นจีนมีการฟื้นตัวอย่างแข็งแกร่งโดยมีปัจจัยสนับสนุนจากการออกมาตรการกระตุ้นเศรษฐกิจอย่างต่อเนื่อง อาทิ การลดอัตราส่วนการกันสำรองธนาคารพาณิชย์ (Reserve Requirement Ratio: RRR) การออกมาตรการผ่อนคลายการซื้อบ้าน และการปรับลดอัตราดอกเบี้ยนโยบาย เพื่อช่วยกระตุ้นทุนทางการเงินและสร้างความเชื่อมั่นให้แก่ผู้บริโภคและผู้ซื้อบ้าน อย่างไรก็ดี ในช่วงปลายปี ตลาดหุ้นจีนเผชิญความไม่แน่นอนหลังการประชุม Third Plenum และ Politburo ซึ่งเป็นการประชุมพรรคคอมมิวนิสต์ของจีน โดยตลาดคาดหวังมาตรการกระตุ้นเศรษฐกิจเพิ่มเติม สำหรับในช่วงไตรมาสแรกของปี 2568 ตลาดหุ้นจีนมีพัฒนาการที่สำคัญ ซึ่งได้รับอิทธิพลจากหลายปัจจัย ทั้งทางเทคโนโลยีและมาตรการภาครัฐ อาทิ การเปิดตัวของโมเดลปัญญาประดิษฐ์ (AI) รุ่นใหม่จาก DeepSeek ในเดือนมกราคม 2568 ส่งผลบวกต่อหุ้นกลุ่มเทคโนโลยี บริษัทชั้นนำ เช่น Tencent และ Baidu ได้เริ่มนำ AI รุ่นนี้ไปใช้ในบริการของตนเอง โดย DeepSeek ถูกพัฒนาโดยใช้ต้นทุนที่ต่ำกว่าคู่แข่ง เช่น OpenAI หรือ Google ทำให้สามารถเข้าถึงได้ง่ายขึ้นสำหรับบริษัทขนาดกลางและขนาดเล็ก นอกจากนี้ เทคโนโลยี AI ของ DeepSeek นำไปต่อยอดได้หลายด้าน เช่น อุตสาหกรรมการผลิต Ecommerce การเงิน และการแพทย์ นอกจากนี้ รัฐบาลจีนได้มีการสั่งให้กองทุนบำเหน็จบำนาญ กองทุนรวม และบริษัทประกัน เพิ่มการลงทุนในตลาดหุ้นภายในประเทศ เพื่อลดแรงกดดันจากภาวะตลาดซบเซา นโยบายนี้ทำให้เกิดการอัดฉีดสภาพคล่องเข้าสู่ตลาดหุ้นจีนและเพิ่มความเชื่อมั่นให้กับตลาด ณ สิ้นเดือนกุมภาพันธ์ 2568 กองทุนหลักมีสัดส่วนการลงทุนใน Global X MSCI China Consumer Discretionary ETF 36.27% iShares China Large-Cap ETF 28.75% KraneShares CSI China Internet Fund 18.02% และ Invesco China Technology ETF 14.32%

แนวโน้มการลงทุน

บริษัทฯ มีมุมมองเชิงบวกต่อการลงทุนในบริษัทที่ได้รับประโยชน์จากเมกะเทรนด์ในจีน ซึ่งมีแนวโน้มเติบโตต่อเนื่อง จากตลาดที่มีขนาดใหญ่ ความก้าวหน้าทางเทคโนโลยี และกำลังซื้อที่เร่งตัวขึ้น โดยตลาดหุ้นจีนมีพัฒนาการที่สำคัญจากการเปิดตัวของ DeepSeek ซึ่งถือเป็นก้าวสำคัญของอุตสาหกรรมเทคโนโลยีในจีน ประกอบกับการพบปะระหว่างประธานาธิบดี สี จิ้นผิง และผู้นำในภาคธุรกิจ ส่งสัญญาณเชิงบวกต่อตลาดและช่วยเสริมความเชื่อมั่นของนักลงทุน ล่าสุดรัฐบาลจีนได้ออกมาตรการกระตุ้นเศรษฐกิจเพื่อฟื้นฟูกำลังซื้อของประชาชน เช่น การปรับขึ้นค่าแรงขั้นต่ำ การสร้างเสถียรภาพในตลาดอสังหาริมทรัพย์ โครงการเก่าแลกใหม่ (Trade-in Program) และที่สำคัญการฟื้นตัวของยอดค้าปลีกในช่วง 2 เดือนแรกของปีนี้ ส่งผลเชิงบวกโดยตรงต่อความเชื่อมั่นของผู้บริโภคและกำลังซื้อของผู้บริโภค

บริษัทฯ ใคร่ขอขอบพระคุณท่านผู้ถือหุ้นหน่วยลงทุนที่ได้มอบความไว้วางใจให้บริษัทฯ เป็นผู้บริหารเงินลงทุนของท่าน ทั้งนี้ บริษัทฯ จะพิจารณาดำเนินนโยบายการลงทุนที่เหมาะสมกับสถานการณ์ด้วยความระมัดระวัง และคำนึงถึงผลประโยชน์สูงสุดของผู้ถือหุ้นหน่วยลงทุนเป็นสำคัญ

บริษัทหลักทรัพย์จัดการกองทุน กรุงศรี จำกัด

รายงานผู้ดูแลผลประโยชน์

เสนอ ผู้ถือหุ้นของกองทุนกองทุนเปิดกรุงศรี ไซน่าเมกะเทรนต์เพื่อการเลี้ยงชีพ

ธนาคารซีทีแบงก์ เอ็น เอ สาขากรุงเทพฯ ในฐานะผู้ดูแลผลประโยชน์ กองทุนเปิดกรุงศรี ไซน่าเมกะเทรนต์เพื่อการเลี้ยงชีพ อันมีบริษัทหลักทรัพย์จัดการกองทุน กรุงศรี จำกัด เป็นผู้จัดตั้งและจัดการกองทุน ได้ปฏิบัติหน้าที่ดูแลผลประโยชน์กองทุนรวมดังกล่าว สำหรับรอบระยะเวลาตั้งแต่วันที่ 1 กันยายน 2567 ถึงวันที่ 28 กุมภาพันธ์ 2568 แล้วนั้น

ธนาคารฯ ได้จัดทำรายงานฉบับนี้ขึ้นบนพื้นฐานของแหล่งข้อมูลที่ได้รับ ณ วันที่ในจดหมายนี้โดยเชื่อว่าเชื่อถือได้ แต่ธนาคารฯ ไม่รับรองความถูกต้องหรือความสมบูรณ์ของข้อมูลดังกล่าว และขอสงวนสิทธิในความรับผิดชอบต่อความผิดพลาด ความละเอียด (รวมถึงไปถึงความรับผิดชอบต่อบุคคลที่สาม) อย่างชัดเจน ไม่มีการรับประกันว่าเหตุการณ์หรือผลลัพธ์ในอนาคตจะตรงกันกับรายงานดังกล่าว ธนาคารฯ กรรมการ พนักงาน หรือตัวแทนของธนาคารฯ ไม่รับประกันใดๆ ต่อการจ่ายเงิน การกระทำการ หรือการแจกจ่ายกองทุน และไม่รับผิดชอบต่อความเสียหายที่เป็นผลมาจากการกระทำ หรือการละเอียดที่เกิดขึ้นอันเกี่ยวข้องกับรายงานฉบับนี้

ธนาคารฯ เห็นว่าบริษัทหลักทรัพย์จัดการกองทุน กรุงศรี จำกัด ได้ปฏิบัติหน้าที่ในการจัดการ โดยถูกต้องตามที่ควรตามวัตถุประสงค์ที่ได้กำหนดไว้ในโครงการจัดการที่ได้รับอนุมัติจากสำนักงานคณะกรรมการกำกับหลักทรัพย์และตลาดหลักทรัพย์ และภายใต้พระราชบัญญัติหลักทรัพย์และตลาดหลักทรัพย์ พ.ศ. 2535

ขอแสดงความนับถืออย่างสูง



(คุณปานรดา โกจารย์ศรี คุณเจดจันทร์ สุนันทพงษ์ศักดิ์)

Citibank N.A.

ผู้ดูแลผลประโยชน์กองทุนรวม

ธนาคารซีทีแบงก์ เอ็น เอ สาขากรุงเทพฯ

31 มีนาคม 2568 IP. SS

กองทุนเปิดกรุงศรี ไข่น้ำเมกะเทรนด์เพื่อการเลี้ยงชีพ

งบแสดงฐานะการเงิน

ณ 28 กุมภาพันธ์ 2568

	Unaudited (บาท)
สินทรัพย์	
เงินลงทุนตามราคายุติธรรม (ราคาทุน 154,474,198.07 บาท)	160,235,723.51
เงินฝากธนาคาร	9,108,878.14
ลูกหนี้	
จากดอกเบี้ย	72.66
จากการขายหน่วยลงทุน	43,000.00
รวมสินทรัพย์	<u>169,387,674.31</u>
หนี้สิน	
เจ้าหนี้	
จากการรับซื้อคืนหน่วยลงทุน	858,946.12
ค่าใช้จ่ายค้างจ่าย	41,998.51
หนี้สินอื่น	492.33
รวมหนี้สิน	<u>901,436.96</u>
สินทรัพย์สุทธิ	<u>168,486,237.35</u>
สินทรัพย์สุทธิ:	
หน่วยลงทุนจดทะเบียน 10,000 ล้านหน่วย มูลค่าที่ตราไว้หน่วยละ 10 บาท	
ทุนที่ได้รับจากผู้ถือหน่วยลงทุน	195,568,026.78
กำไรสะสม(ขาดทุนสะสม)	1,883,706.29
บัญชีปรับสมดุล	(28,965,495.72)
สินทรัพย์สุทธิ	<u>168,486,237.35</u>
สินทรัพย์สุทธิต่อหน่วย	8.6152
จำนวนหน่วยลงทุนที่จำหน่ายได้แล้วทั้งหมด ณ วันสิ้นงวด (หน่วย)	19,556,802.6783

กองทุนเปิดกรุงศรี ไร่น่าเมกะเทรนด์เพื่อการเลี้ยงชีพ
งบกำไรขาดทุนเบ็ดเสร็จ
สำหรับงวดบัญชีสิ้นสุดวันที่ 28 กุมภาพันธ์ 2568

	Unaudited (บาท)
รายได้จากการลงทุน	
รายได้ดอกเบี้ย	1,095.73
รวมรายได้	1,095.73
ค่าใช้จ่าย	
ค่าธรรมเนียมผู้ดูแลผลประโยชน์	11,652.45
ค่าธรรมเนียมนายทะเบียน	87,393.33
ค่าธรรมเนียมวิชาชีพ	22,910.66
รวมค่าใช้จ่าย	121,956.44
รายได้จากการลงทุนสุทธิ	(120,860.71)
รายการกำไร (ขาดทุน) สุทธิจากเงินลงทุน	
รายการกำไร (ขาดทุน) สุทธิที่เกิดขึ้นจากเงินลงทุน	(496,540.03)
รายการกำไร (ขาดทุน) สุทธิที่ยังไม่เกิดขึ้นจากเงินลงทุน	25,977,532.28
รวมรายการกำไร (ขาดทุน) สุทธิจากเงินลงทุนที่เกิดขึ้นและยังไม่เกิดขึ้น	25,480,992.25
การเพิ่มขึ้นในสินทรัพย์สุทธิจากการดำเนินงานก่อนภาษีเงินได้	25,360,131.54

กองทุนเปิดกรุงศรี ไร่น่าเมกะเทรนด์เพื่อการเลี้ยงชีพ

งบประกอบรายละเอียดเงินลงทุน

ณ 28 กุมภาพันธ์ 2568

การแสดงรายละเอียดเงินลงทุนใช้การจัดกลุ่มตามประเภทของเงินลงทุนและประเภทของอุตสาหกรรม

ประเภทเงินลงทุน/ผู้ออกตราสาร/ผู้ออกหลักทรัพย์	หมายเลขตราสาร	อัตรา ดอกเบี้ย (%)	วันครบอายุ	เงินต้น (บาท) / จำนวนหุ้น	มูลค่ายุติธรรม (บาท)	Unaudited
						ร้อยละของ มูลค่าเงิน ลงทุน
หลักทรัพย์ในประเทศ						
หน่วยลงทุน						100.00
กองทุนเปิดกรุงศรี ไร่น่าเมกะเทรนด์-ผู้ลงทุนสถาบัน	KFCMEGA-I			30,358,599.4027	160,235,723.51	100.00
					160,235,723.51	100.00

กองทุนเปิดกรุงศรีชีชนำเมกะเทรนด์เพื่อการเลี้ยงชีพ

รายละเอียดการลงทุน ณ 28 กุมภาพันธ์ 2568

	มูลค่าตามราคาตลาด	% NAV
หลักทรัพย์หรือทรัพย์สินในประเทศ	169,344,674.31	100.51
หน่วยลงทุน		
ไม่จดทะเบียนในตลาดหลักทรัพย์		
กองทุนรวม	160,235,723.51	95.10
เงินฝากธนาคาร		
S&P		
Rate A-	9,108,950.80	5.41
อื่นๆ	(858,436.96)	(0.51)
ลูกหนี้	43,000.00	0.03
เจ้าหนี้	(859,438.45)	(0.52)
ค่าใช้จ่ายค้างจ่าย	(41,998.51)	(0.02)
มูลค่าทรัพย์สินสุทธิ	168,486,237.35	100.00

คำอธิบายการจัดอันดับตราสารของสถาบันจัดอันดับความน่าเชื่อถือ

• ตราสารหนี้ระยะกลางและระยะยาว

Moody's	S&P	TRIS	Fitch	คำอธิบาย	
Aaa	AAA	AAA	AAA	ความน่าเชื่อถือสูงสุด และมีความเสี่ยงต่ำที่สุด	ระดับการลงทุน (investment grade)
Aa1	AA+	AA+	AA+	ความน่าเชื่อถือสูงมาก และมีความเสี่ยงต่ำมาก	
Aa2	AA	AA	AA		
Aa3	AA-	AA-	AA-		
A1	A+	A+	A+	ความน่าเชื่อถือสูง และมีความเสี่ยงต่ำ	
A2	A	A	A		
A3	A-	A-	A-		
Baa1	BBB+	BBB+	BBB+	ความน่าเชื่อถืออยู่ในเกณฑ์พอใช้	
Baa2	BBB	BBB	BBB		
Baa3	BBB-	BBB-	BBB-		
Ba1	BB+	BB+	BB+	ความน่าเชื่อถือต่ำกว่าระดับปานกลาง	ระดับเก็งกำไร (speculative grade)
Ba2	BB	BB	BB		
Ba3	BB-	BB-	BB-		
B1	B+	B+	B+	ความน่าเชื่อถืออยู่ในเกณฑ์ต่ำมาก	
B2	B	B	B		
B3	B-	B-	B-		
Caa1	CCC+	C+	CCC	มีความเสี่ยงในการผิดนัดชำระหนี้สูงที่สุด	
Caa2	CCC				
Caa3	CCC-				
Ca	CC	C	CC		
	C	C-	C		
C	SD	RD	RD	อยู่ในสภาวะผิดนัดชำระหนี้ โดยผู้ออกตราสารหนี้ไม่สามารถชำระดอกเบี้ยและคืนเงินต้นได้ตามกำหนด	
	D	D	D		

• ตราสารหนี้ระยะสั้น

Moody's	S&P	TRIS	Fitch	คำอธิบาย
P-1	A-1	T1	F1	ผู้ออกตราสารหนี้มีสถานะทั้งทางด้านการตลาดและการเงินที่แข็งแกร่งในระดับดีมาก มีสภาพคล่องที่ดีมาก และนักลงทุนจะได้รับความคุ้มครองจากการผิดนัดชำระหนี้ที่ต่ำกว่าอันดับเครดิตในระดับอื่น
P-2	A-2	T2	F2	ผู้ออกตราสารหนี้มีสถานะทั้งทางด้านการตลาดและการเงินที่แข็งแกร่งในระดับดี และมีความสามารถในการชำระหนี้ระยะสั้นในระดับที่น่าพอใจ
P-3	A-3	T3	F3	ผู้ออกตราสารหนี้มีความสามารถในการชำระหนี้ระยะสั้นในระดับที่ยอมรับได้
	B	T4	B	มีความสามารถในการชำระหนี้ระยะสั้นที่ค่อนข้างอ่อนแอ ผู้ออกแสดงถึงความไม่แน่นอนอย่างสูงของความสามารถในการชำระหนี้ได้ตรงตามกำหนดเวลาที่ระบุไว้
	C		C	
	D	D	D	เป็นระดับที่อยู่ในสภาวะผิดนัดชำระหนี้ โดยผู้ออกตราสารหนี้ไม่สามารถชำระดอกเบี้ยและคืนเงินต้นได้ตามกำหนด

หมายเหตุ

- (1) เครื่องหมายบวก (+) หรือ ลบ (-) หรือเลข 1 ถึง 3 ต่อท้ายนั้น เพื่อจำแนกความแตกต่างของคุณภาพของอันดับเครดิตภายในระดับเดียวกัน
- (2) คำเสริมท้าย (tha) จะระบุไว้ต่อจากอันดับเครดิตเพื่อบอกถึงอันดับเครดิตภายในประเทศสำหรับประเทศไทย

ค่าใช้จ่ายที่เรียกเก็บจากกองทุนรวม (Fund's Direct Expenses)

กองทุนเปิดกรุงศรีไชน่าเมกะเทรนด์เพื่อการเลี้ยงชีพ

ตั้งแต่วันที่ 1 กันยายน 2567 ถึงวันที่ 28 กุมภาพันธ์ 2568

ค่าใช้จ่ายที่เรียกเก็บจากกองทุนรวม (Fund's Direct Expenses)	จำนวนเงิน (หน่วย:พันบาท)	ร้อยละของมูลค่า ทรัพย์สิน* (ต่อปี) 1/
ค่าธรรมเนียมการจัดการ (Management Fee)	-	-
ค่าธรรมเนียมผู้ดูแลผลประโยชน์ (Trustee Fee)	11.65	0.0214
ค่าธรรมเนียมนายทะเบียน (Registrar Fee)	87.39	0.1605
ค่าที่ปรึกษาการลงทุน (Advisory Fee)	-	-
ค่าธรรมเนียมสอบบัญชี (Auditing Fee)	22.91	0.0421
ค่าใช้จ่ายอื่น ๆ (Others)	-	-
รวมค่าใช้จ่ายทั้งหมด 2/	121.95	0.2240

หมายเหตุ

1/ ค่าธรรมเนียมและค่าใช้จ่ายที่เรียกเก็บจากกองทุนรวมข้างต้น เป็นอัตราที่รวมภาษีมูลค่าเพิ่มหรือภาษีธุรกิจเฉพาะหรือภาษีอื่นใดแล้ว

2/ ไม่รวมค่านายหน้าซื้อขายหลักทรัพย์ และค่าธรรมเนียมต่าง ๆ ที่เกิดขึ้นจากการซื้อขายหลักทรัพย์

* มูลค่าทรัพย์สิน ในที่นี้ หมายถึง มูลค่าทรัพย์สินทั้งหมด หักด้วย มูลค่าหนี้สินทั้งหมด

เว้นแต่ค่าธรรมเนียมการจัดการ ค่าธรรมเนียมผู้ดูแลผลประโยชน์ ค่าธรรมเนียมนายทะเบียนหน่วยลงทุน

และค่าใช้จ่ายที่เกี่ยวข้องกับการปฏิบัติการกองทุน ณ วันที่คำนวณ

ผลการดำเนินงานของกองทุนเปิดกรุงศรีไชน่าเมกะเทรนด์เพื่อการเลี้ยงชีพ

ผลการดำเนินงาน สิ้นสุด ณ วันที่ 28 กุมภาพันธ์ 2568	% ตามช่วงเวลา			% ต่อปี				นับจากวันเริ่ม โครงการ (14 กันยายน 2565)
	Year to Date	ย้อนหลัง 3 เดือน	ย้อนหลัง 6 เดือน	ย้อนหลัง 1 ปี	ย้อนหลัง 3 ปี	ย้อนหลัง 5 ปี	ย้อนหลัง 10 ปี	
KFCMEGARMF	+12.72%	+12.04%	+30.23%	+22.59%	N/A	N/A	N/A	-5.88%
ดัชนีชี้วัด (Benchmark)*	+11.91%	+14.03%	+28.11%	+28.19%	N/A	N/A	N/A	+3.82%
ความผันผวนของผลการดำเนินงาน	+28.39%	+32.52%	+41.48%	+34.13%	N/A	N/A	N/A	+31.66%
ความผันผวนของดัชนีชี้วัด	+24.70%	+21.57%	+28.79%	+23.71%	N/A	N/A	N/A	+24.05%

หมายเหตุ : * ดัชนีชี้วัด (Benchmark) คือ

Morningstar China NR (USD) Index สัดส่วน 100.00% ในสกุลเงินเหรียญสหรัฐฯ ปรับด้วยอัตราแลกเปลี่ยนเพื่อเทียบเท่ากับค่าสกุลเงินบาท ณ วันที่คำนวณผลตอบแทน

** ผลตอบแทนที่มีอายุเกินหนึ่งปีจะแสดงเป็นผลตอบแทนต่อปี

เอกสารการวัดผลการดำเนินงานของกองทุนรวมฉบับนี้ ได้จัดทำตามมาตรฐานการวัดผลดำเนินงานของ
กองทุนรวมของสมาคมบริษัทจัดการลงทุน

ข้อมูลอื่นๆ ที่ผู้ถือหน่วยลงทุนควรทราบ

(1) รายงานบุคคลที่เกี่ยวข้องที่มีการทำธุรกรรมในรอบเวลาที่ผ่านมา (วันที่ 1 กันยายน 2567 ถึงวันที่ 28 กุมภาพันธ์ 2568)

ชื่อกองทุน	รายชื่อบุคคลที่เกี่ยวข้อง
กองทุนเปิดกรุงศรี ไรนามะเทรนต์เพื่อการเลี้ยงชีพ	บริษัทหลักทรัพย์จัดการกองทุน กรุงศรี จำกัด

หมายเหตุ: ผู้ลงทุนสามารถตรวจสอบการทำธุรกรรมกับบุคคลที่เกี่ยวข้องกับกองทุนรวมได้ที่บริษัทจัดการ โดยตรง หรือที่ web site ของ บริษัทหลักทรัพย์จัดการกองทุน กรุงศรี จำกัด (<http://www.krungsriasset.com>) และสำนักงานคณะกรรมการ ก.ล.ต. (<http://www.sec.or.th>)

(2) รายชื่อผู้จัดการกองทุน ณ วันที่ 28 กุมภาพันธ์ 2568

1. นายชาติ โสภทพิพัฒน์
2. นายสาธิต บัวชู
3. นางสาวสาวิณี สุขศรีวงศ์
4. นายปิติ ประดิพัทธ์พงษ์
5. นายกวิพ เจริญเสาวภาคย์
6. นายเอกชัย บุญยะพงศ์ไชย
7. นายจาตุรงค์ สอนไว
8. นายชูศักดิ์ อวยพรชัยสกุล
9. นายพงศ์สัมพันธ์ อนุรัตน์
10. นางสาววรรดา ตันติสุนทร
11. นายวัชรินทร์ ค้วงสังข์

(3) การเปิดเผยข้อมูลการถือหน่วยลงทุนเกิน 1 ใน 3 ณ วันที่ 28 กุมภาพันธ์ 2568

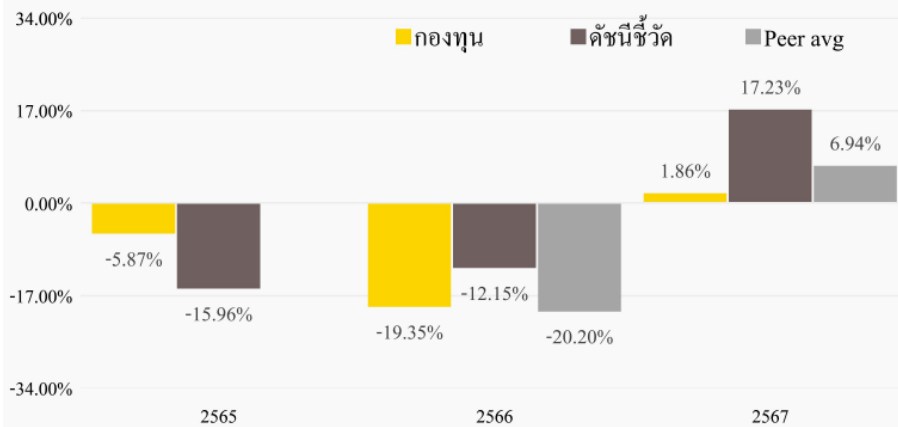
ไม่มีการถือหน่วยลงทุนเกิน 1 ใน 3 ของบุคคลใดบุคคลหนึ่ง

ผู้ถือหน่วยลงทุนสามารถตรวจสอบข้อมูลสัดส่วนการถือหน่วยลงทุนโดยตรงได้ที่ www.krungsriasset.com

(4) อัตราส่วนหมุนเวียนการลงทุนของกองทุน (portfolio turnover ratio) ในรอบระยะเวลาที่ผ่านมา 0 เท่า

(5) ผลการดำเนินงานและข้อมูลการลงทุนของกองทุน KFCMEGA-I (ข้อมูล ณ วันที่ 28/02/2025)

ผลการดำเนินงานและดัชนีชี้วัดย้อนหลัง 5 ปีปฏิทิน (% ต่อปี)



* ในปีที่กองทุนจัดตั้ง ผลการดำเนินงานจะแสดงตั้งแต่วันที่จัดตั้งจนถึงสิ้นปีปฏิทิน

ผลการดำเนินงานย้อนหลังแบบปักหมุด (% ต่อปี)

	YTD	3 เดือน	6 เดือน	1 ปี *
กองทุน	13.00	12.12	30.83	23.34
ดัชนีชี้วัด	11.91	14.03	28.11	28.19
ค่าเฉลี่ยในกลุ่มเดียวกัน	6.04	7.13	19.93	16.98
ความผันผวนกองทุน	29.48	33.56	42.79	35.15
ความผันผวนดัชนีชี้วัด	24.70	21.57	28.79	23.71
	3 ปี *	5 ปี *	10 ปี *	ตั้งแต่จัดตั้ง **
กองทุน	N/A	N/A	N/A	-5.33
ดัชนีชี้วัด	N/A	N/A	N/A	3.82
ค่าเฉลี่ยในกลุ่มเดียวกัน	N/A	N/A	N/A	N/A
ความผันผวนกองทุน	N/A	N/A	N/A	33.28
ความผันผวนดัชนีชี้วัด	N/A	N/A	N/A	24.05

* ผลตอบแทนที่มีอายุเกินหนึ่งปีจะแสดงเป็นผลตอบแทนต่อปี

** ผลการดำเนินงานเริ่มคำนวณตั้งแต่วันที่ 14 กันยายน 2565

ค่าเฉลี่ยในกลุ่มเดียวกันตามกลุ่ม Greater China Equity

สัดส่วนประเภททรัพย์สินที่ลงทุน (% NAV)

Global X MSCI China Consumer Discretionary ETF	36.27
iShares China Large-Cap ETF	28.75
KraneShares CSI China Internet Fund	18.02
Invesco China Technology ETF	14.32
เงินฝาก หรือตราสารหนี้ที่สถาบันการเงินเป็นผู้ออก	2.84
ทรัพย์สินอื่น	1.66
หนี้สินอื่น	-1.86

การจัดสรรการลงทุนในต่างประเทศ (% NAV)

China	100.00
-------	--------

ข้อมูลกองทุนหลัก ณ 31 มกราคม 2568