



krungsri

Asset
Management

Make Life
Simple

A member of  MUFG
a global financial group

หนังสือชี้ชวนส่วนข้อมูลกองทุนรวม

กองทุนรวม

KFYENJAI

กองทุนเปิดกรุงศรีเย็นใจ Krungsri Yenjai Fund

Krungsri Asset Management Co., Ltd.
1st-2nd Zone A, 12th, 18th Zone B Floor,
Ploenchit Tower, 898 Ploenchit Road,
Lumpini, Pathumwan, Bangkok 10330 Thailand
T +66 (0) 2657 5757 F +66 (0) 2657 5777
www.krungsriasset.com

บริษัทหลักทรัพย์จัดการกองทุน กรุงศรี จำกัด
ชั้น 1-2 โซนเอ ชั้น 12 ชั้น 18 โซนบี
อาคารเพลินจิตทาวเวอร์ 898 ถนนเพลินจิต
แขวงลุมพินี เขตปทุมวัน กรุงเทพฯ 10330
โทรศัพท์ +66 (0) 2657 5757 โทรสาร +66 (0) 2657 5777
www.krungsriasset.com

สรุปข้อมูลกองทุนรวม

1. ประเภทและนโยบายการลงทุนของกองทุนรวม

ประเภทกองทุน : กองทุนรวมผสมเพื่อผู้ลงทุนทั่วไป ประเภทรับซื้อคืนหน่วยลงทุน และเป็นกองทุนรวมที่มีนโยบายเปิดให้มีการลงทุนในกองทุนรวมอื่นภายใต้ บลจ. เดียวกัน (Cross Investing Fund)

นโยบายการลงทุน :

กองทุนจะพิจารณาลงทุนในหลักทรัพย์หรือทรัพย์สินอย่างใดอย่างหนึ่งหรือหลายอย่างรวมกัน ดังต่อไปนี้

1. กองทุนจะลงทุนในตราสารหนี้ และ/หรือเงินฝากหรือตราสารเทียบเท่าเงินฝาก ทั้งในประเทศและ/หรือต่างประเทศ ซึ่งรวมถึงหน่วย CIS ของกองทุนรวมตราสารหนี้ ซึ่งมีสัดส่วนรวมกันโดยเฉลี่ยในรอบปีบัญชีอย่างน้อยร้อยละ 70 ของมูลค่าทรัพย์สินสุทธิของกองทุน
2. กองทุนจะลงทุนในตราสารทุน ได้แก่ หุ้นที่จดทะเบียนในตลาดหลักทรัพย์แห่งประเทศไทย และ/หรือตลาดหลักทรัพย์ เอ็ม เอ ไอ และ/หรือสัญญาซื้อขายล่วงหน้า (Derivatives) ที่อ้างอิงกับผลตอบแทนของหุ้นหรือกลุ่มหุ้นของบริษัทจดทะเบียนข้างต้น โดยให้รวมถึงหุ้นที่อยู่ในระหว่าง IPO เพื่อการจดทะเบียนซื้อขายในตลาดหลักทรัพย์ดังกล่าว หรืออาจลงทุนในหน่วย CIS ของกองทุนรวมตราสารทุน โดยเฉลี่ยในรอบปีบัญชีไม่เกินร้อยละ 15 ของมูลค่าทรัพย์สินสุทธิของกองทุน
3. กองทุนจะลงทุนในหน่วยลงทุนของทรัสต์เพื่อการลงทุนในอสังหาริมทรัพย์ (REIT) และ/หรือหน่วยลงทุนของกองทุนรวมอสังหาริมทรัพย์ (Property) ที่จดทะเบียนซื้อขายในกระดานซื้อขายหลักทรัพย์สำหรับผู้ลงทุนทั่วไปของ SET (แต่ไม่รวมถึงหน่วยดังกล่าวที่อยู่ระหว่างดำเนินการแก้ไขเหตุที่อาจทำให้มีการเพิกถอนหน่วยดังกล่าวจากการซื้อขายใน SET) โดยให้รวมถึงหน่วย property ที่อยู่ในระหว่าง IPO เพื่อการจดทะเบียนซื้อขายในกระดานซื้อขายหลักทรัพย์สำหรับผู้ลงทุนทั่วไปของ SET หรือ REIT ในต่างประเทศ (Foreign REIT) โดยเฉลี่ยในรอบปีบัญชีไม่เกินร้อยละ 15 ของมูลค่าทรัพย์สินสุทธิของกองทุน
4. กองทุนอาจลงทุนในหน่วยลงทุนของกองทุนรวมอื่นซึ่งอยู่ภายใต้การจัดการของบริษัทจัดการ ในสัดส่วนโดยเฉลี่ยในรอบปีบัญชีไม่เกินร้อยละ 79 ของมูลค่าทรัพย์สินสุทธิของกองทุน ทั้งนี้ กองทุนรวมอื่นนั้นมีการลงทุนในหรือมีไว้ซึ่งหน่วยลงทุนของกองทุนรวมใดๆ ที่อยู่ภายใต้การจัดการของบริษัทจัดการต่อไปได้ อีกไม่เกิน 1 ทอด โดยกองทุนรวมที่มีผู้ถือหน่วยลงทุนเป็นกองทุนรวมอื่นที่อยู่ภายใต้การจัดการของบริษัทจัดการ ต้องไม่ลงทุนในหรือมีไว้ซึ่งหน่วยลงทุนของกองทุนรวมดังต่อไปนี้

(4.1) กองทุนรวมอื่นที่เป็นผู้ถือหน่วยลงทุนของกองทุนรวมดังกล่าว

(4.2) กองทุนรวมที่เป็นผู้ถือหน่วยของกองทุนรวมอื่นตาม (4.1)

ในกรณีที่มีการลงทุนในกองทุนรวมอื่นภายใต้ บลจ. เดียวกัน (Cross Investing Fund) มิให้กองทุนรวมต้นทางลงมติให้กองทุนรวมปลายทาง อย่างไรก็ตาม ในกรณีที่กองทุนรวมปลายทางไม่สามารถดำเนินการเพื่อขอมติได้ เนื่องจากติดข้อจำกัดห้ามมิให้กองทุนรวมต้นทางลงมติให้กองทุนรวมปลายทาง บริษัทจัดการสามารถขอรับความเห็นชอบจากสำนักงานคณะกรรมการ ก.ล.ต. ได้ หากได้รับมติเกินกึ่งหนึ่งของผู้ถือหน่วยลงทุนของกองทุนปลายทางในส่วนที่เหลือ ทั้งนี้ การลงทุนในหน่วยลงทุนดังกล่าวต้องอยู่ภายใต้กรอบนโยบายการลงทุนของกองทุนซึ่งเป็นไปตามหลักเกณฑ์เงื่อนไขที่สำนักงานคณะกรรมการ ก.ล.ต. กำหนด หรือกฎหมายอื่นใดที่เกี่ยวข้อง หรือประกาศอื่นใดที่เกี่ยวข้อง และ/หรือที่มีการแก้ไขเพิ่มเติมในอนาคต

5. กองทุนอาจลงทุนในตราสารหนี้ที่มีอันดับความน่าเชื่อถือต่ำกว่าที่สามารถลงทุนได้ (Non – investment grade) หรือตราสารหนี้ที่ไม่ได้รับการจัดอันดับความน่าเชื่อถือ (Unrated) โดยมีสัดส่วนการลงทุนในตราสารดังกล่าวรวมกันไม่เกินร้อยละ 20 ของมูลค่าทรัพย์สินสุทธิของกองทุน และอาจลงทุนในตราสารทุนของบริษัทที่ไม่ได้จดทะเบียนในตลาดหลักทรัพย์ฯ (Unlisted securities) โดยมีสัดส่วนการลงทุนไม่เกินร้อยละ 15 ของมูลค่าทรัพย์สินสุทธิของกองทุน และตราสารที่มีสัญญาซื้อขายล่วงหน้าแปลง (Structured note) โดยให้เป็นไปตามหลักเกณฑ์ของสำนักงานคณะกรรมการ ก.ล.ต.
6. กองทุนอาจจะเข้าทำสัญญาซื้อขายล่วงหน้า (Derivatives) เพื่อเพิ่มประสิทธิภาพการบริหารการลงทุน (Efficient Portfolio Management) ซึ่งรวมถึงการป้องกันความเสี่ยง (Hedging) จากการลงทุน โดยขึ้นอยู่กับดุลยพินิจของบริษัทจัดการ เช่น การทำสัญญาสวอปและ/หรือสัญญาฟอว์เวิร์ดที่อ้างอิงกับราคาตราสาร/อัตราดอกเบี้ย และ/หรือสัญญาฟิวเจอร์ เป็นต้น
7. ในกรณีที่กองทุนมีการลงทุนในต่างประเทศ กองทุนจะทำสัญญาซื้อขายล่วงหน้าเพื่อป้องกันความเสี่ยงด้านอัตราแลกเปลี่ยนเงินตราต่างประเทศเกือบทั้งหมด โดยไม่น้อยกว่าร้อยละ 90 ของมูลค่าเงินลงทุนในต่างประเทศ
8. ส่วนที่เหลือ กองทุนอาจจะลงทุนในหลักทรัพย์หรือทรัพย์สินอื่น หรือการหาผลตอบแทนโดยวิธีอื่นทั้งในประเทศและ/หรือต่างประเทศ ตามที่คณะกรรมการ ก.ล.ต. หรือสำนักงานคณะกรรมการ ก.ล.ต. ประกาศกำหนดให้ลงทุนได้
9. ในการคำนวณสัดส่วนการลงทุนของกองทุนตามการจัดแบ่งประเภทของกองทุน บริษัทจัดการอาจไม่นับช่วงระยะเวลาดังนี้รวมด้วย ทั้งนี้ โดยจะคำนึงถึงประโยชน์ของผู้ลงทุนเป็นสำคัญ
 - (1) ช่วงระยะเวลา 30 วันก่อนเลิกกองทุนรวม
 - (2) ช่วงระยะเวลาที่ต้องใช้ในการจำหน่ายทรัพย์สินของกองทุนเนื่องจากได้รับคำสั่งขายคืน หรือสับเปลี่ยนหน่วยลงทุน หรือเพื่อก่อการลงทุน ทั้งนี้ ต้องไม่เกินกว่า 10 วันทำการ

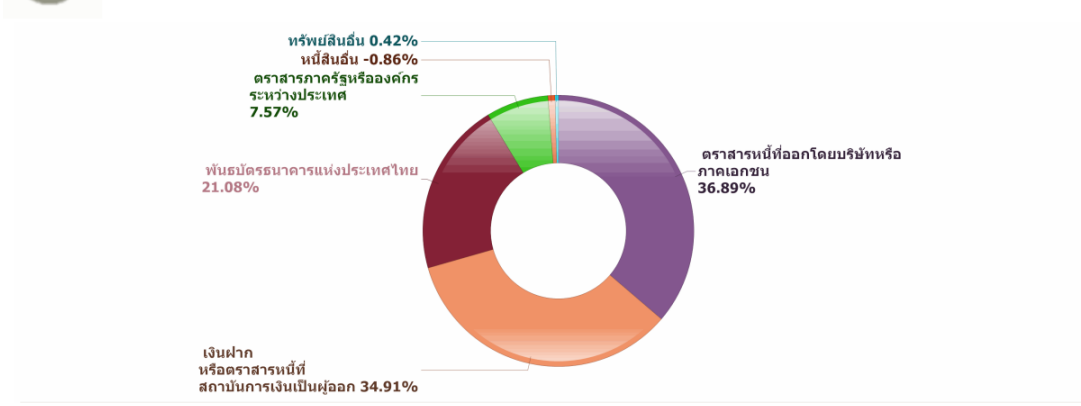
สรุปสาระสำคัญของกองทุนที่ลงทุนเกินกว่าร้อยละ 20 ของมูลค่าทรัพย์สินสุทธิของกองทุน

1. กองทุนเปิดกรุงศรีสมาร์ทตราสารหนี้ (KFSMART)

นโยบายการลงทุน

- เน้นลงทุนในประเทศและ/หรือต่างประเทศ ในตราสารหนี้ และ/หรือ เงินฝากหรือตราสารเทียบเท่าเงินฝาก ที่ออก รับรอง รับอาวัล หรือค้ำประกันการจ่ายเงิน โดยภาครัฐบาล รัฐวิสาหกิจ สถาบันการเงิน และ/หรือภาคเอกชน ซึ่งมีอันดับความน่าเชื่อถือของตราสารหรือของผู้ออกตราสารอยู่ในอันดับที่สามารถลงทุนได้ (Investment Grade) อย่างไรก็ตาม กองทุนอาจลงทุนในตราสารหนี้ที่มีอันดับความน่าเชื่อถือต่ำกว่าที่สามารถลงทุนได้ (Non – investment Grade) หรือตราสารหนี้ที่ไม่ได้รับการจัดอันดับความน่าเชื่อถือ (Unrated Securities) โดยขึ้นอยู่กับดุลยพินิจของผู้จัดการกองทุน ทั้งนี้ กองทุนจะนำเงินไปลงทุนในต่างประเทศไม่เกินร้อยละ 79 ของมูลค่าทรัพย์สินสุทธิของกองทุน
- สำหรับการลงทุนในต่างประเทศ กองทุนนี้มีนโยบายป้องกันความเสี่ยงจากอัตราแลกเปลี่ยนเงิน โดยจะทำสัญญาสวอป และ/หรือฟอว์เวิร์ดที่อ้างอิงกับอัตราแลกเปลี่ยน หรือสัญญาซื้อขายล่วงหน้าอื่นใด เพื่อป้องกันความเสี่ยง (Hedging) จากอัตราแลกเปลี่ยน (Foreign Exchange Rate Risk) ไม่ต่ำกว่าร้อยละ 90 ของจำนวนเงินลงทุนในต่างประเทศ
- กองทุนอาจจะเข้าทำสัญญาซื้อขายล่วงหน้า (Derivatives) เพื่อเพิ่มประสิทธิภาพการบริหารการลงทุน (Efficient Portfolio Management) ซึ่งรวมถึงการป้องกันความเสี่ยง (Hedging) จากการลงทุน โดยขึ้นอยู่กับดุลยพินิจของผู้จัดการกองทุน

สัดส่วนของประเภททรัพย์สินที่ลงทุน



ชื่อทรัพย์สินที่ลงทุนสูงสุด 5 อันดับแรก

ชื่อทรัพย์สิน	Credit Rating	% ของ NAV
เงินฝากประจำธนาคาร Agricultural Bank of China	A	4.15
เงินฝากประจำธนาคาร Bank of China (Macau Branch)	A	3.64
เงินฝากประจำธนาคาร Doha Bank	A-	2.95
เงินฝากธนาคาร China Construction Bank Corp (HK Branch)	A	2.86
เงินฝากประจำธนาคาร Doha Bank	A-	2.70

น้ำหนักการลงทุนตามอันดับความน่าเชื่อถือ

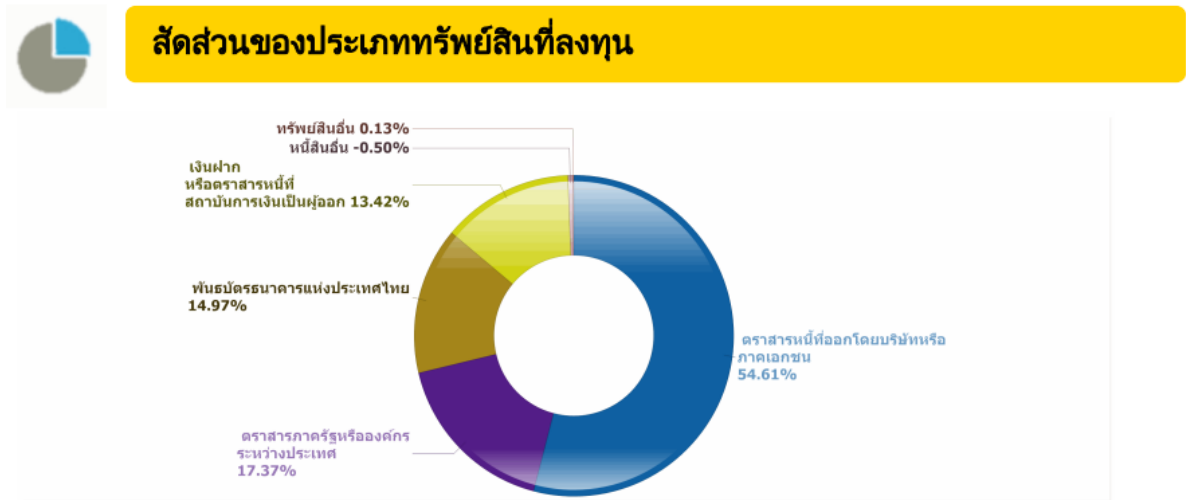


ข้อมูล ณ วันที่ 29 เมษายน 2565

2. กองทุนเปิดกรุงศรีแอดทีฟตราสารหนี้-สะสมมูลค่า (KFAFX-A)

นโยบายการลงทุน

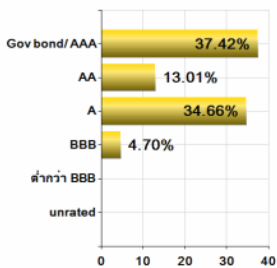
- เน้นลงทุนในประเทศและ/หรือต่างประเทศ ในตราสารหนี้ และ/หรือ เงินฝากหรือตราสารเทียบเท่าเงินฝาก ที่ออก รับรอง รับอาวัล หรือค้ำประกันการจ่ายเงิน โดยภาครัฐบาล รัฐวิสาหกิจ สถาบันการเงิน และ/หรือภาคเอกชน ซึ่งมีอันดับความน่าเชื่อถือของตราสารหรือของผู้ออกตราสารอยู่ในอันดับที่สามารถลงทุนได้ (Investment Grade) อย่างไรก็ตาม กองทุนอาจลงทุนในตราสารหนี้ที่มีอันดับความน่าเชื่อถือต่ำกว่าที่สามารถลงทุนได้ (Non – investment Grade) หรือตราสารหนี้ที่ไม่ได้รับการจัดอันดับความน่าเชื่อถือ (Unrated Securities) โดยขึ้นอยู่กับดุลยพินิจของผู้จัดการกองทุน ทั้งนี้ กองทุนจะนำเงินไปลงทุนในต่างประเทศโดยเฉลี่ยในรอบปีบัญชีไม่เกินร้อยละ 79 ของมูลค่าทรัพย์สินสุทธิของกองทุน
- สำหรับการลงทุนในต่างประเทศ กองทุนมีนโยบายป้องกันความเสี่ยงจากอัตราแลกเปลี่ยนเงิน โดยจะทำสัญญาสวอป และ/หรือฟอว์เวิร์ดที่อ้างอิงกับอัตราแลกเปลี่ยน หรือสัญญาซื้อขายล่วงหน้าอื่นใด เพื่อป้องกันความเสี่ยง (Hedging) จากอัตราแลกเปลี่ยน (Foreign Exchange Rate Risk) ไม่ต่ำกว่าร้อยละ 90 ของจำนวนเงินลงทุนในต่างประเทศ
- กองทุนอาจจะเข้าทำสัญญาซื้อขายล่วงหน้า (Derivatives) เพื่อเพิ่มประสิทธิภาพการบริหารการลงทุน (Efficient Portfolio Management) ซึ่งรวมถึงการป้องกันความเสี่ยง (Hedging) จากการลงทุน โดยขึ้นอยู่กับดุลยพินิจของผู้จัดการกองทุน



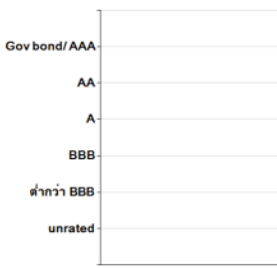
ชื่อทรัพย์สิน	Credit Rating	% ของ NAV
ตั๋วเงินคลัง งวดที่ (DM)14/183/65	-	5.35
หุ้นกู้ของบริษัท โกลบอล เพาเวอร์ ซินเนอร์ยี จำกัด (มหาชน) ครั้งที่ 1/2562 ชุดที่ 4	AA+	5.26
พันธบัตรรัฐบาลเพื่อการบริหารหนี้ ในบึงประมาณ พ.ศ. 2564 ครั้งที่ 1	-	4.65
เงินฝากประจำธนาคาร Bank of China (Macau Branch)	A	4.37
พันธบัตรธนาคารแห่งประเทศไทยงวดที่ 12/364/64	-	3.62

น้ำหนักการลงทุนตามอันดับความน่าเชื่อถือ

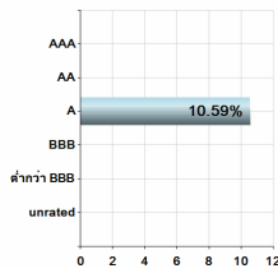
ตราสารหนี้ในประเทศ



ตราสารหนี้ต่างประเทศ National Rating



ตราสารหนี้ต่างประเทศ International Rating



ข้อมูล ณ วันที่ 29 เมษายน 2565

2. การแบ่งชนิดหน่วยลงทุน และสิทธิประโยชน์ของผู้ถือหน่วยลงทุนแยกตามชนิดของหน่วยลงทุน

กองทุนมีการแบ่งชนิดหน่วยลงทุนเป็น 3 ชนิด ได้แก่

1. หน่วยลงทุนชนิดสะสมมูลค่า (ชื่อย่อ: KFYENJAI-A): เหมาะสำหรับผู้ลงทุนที่ต้องการรับรายได้จากส่วนต่างจากการลงทุน (Capital gain) และสะสมผลประโยชน์จากการลงทุน (Total return)
2. หน่วยลงทุนชนิดจ่ายเงินปันผล (ชื่อย่อ: KFYENJAI-D): เหมาะสำหรับผู้ลงทุนทั่วไป ที่ต้องการรับรายได้สม่ำเสมอจากเงินปันผล ทั้งนี้ ผู้ลงทุนประเภทนิติบุคคล/สถาบัน มีสิทธิได้รับสิทธิพิเศษทางภาษี หากปฏิบัติเป็นไปตามหลักเกณฑ์/เงื่อนไขที่กรมสรรพากรกำหนด
3. หน่วยลงทุนชนิดผู้ลงทุนกลุ่ม (ชื่อย่อ: KFYENJAI-I): เหมาะสำหรับผู้ลงทุนที่เป็นนิติบุคคล กลุ่มผู้ลงทุนที่ซื้อกรรมธรรม์ประกันชีวิตควบหน่วยลงทุน และ/หรือผู้ลงทุนสถาบันที่บริหารจัดการกำหนด ที่ต้องการรับรายได้จากส่วนต่างจากการลงทุน (Capital gain) และสะสมผลประโยชน์จากการลงทุน (Total return) ทั้งนี้ บริษัทจัดการขอสงวนสิทธิในการกำหนด เปลี่ยนแปลง และ/หรือเพิ่มเติมผู้ลงทุนที่เป็นนิติบุคคล กลุ่มผู้ลงทุน และ/หรือผู้ลงทุนสถาบันได้ โดยบริษัทจัดการจะประกาศแจ้งให้ผู้ลงทุนทราบล่วงหน้าไม่น้อยกว่า 3 วันทางเว็บไซต์ของบริษัทจัดการ

รายละเอียดเพิ่มเติม :

บริษัทจัดการขอสงวนสิทธิในการเพิ่มเติม เปลี่ยนแปลง ปรับปรุงรายละเอียด หรือเปิดเผยหน่วยลงทุนชนิดอื่นๆ ที่ยังไม่ได้เปิดให้บริการ ซึ่งคำนึงถึงประโยชน์ของผู้ถือหน่วยลงทุนและ/หรือผู้ลงทุนเป็นสำคัญ โดยบริษัทจัดการจะประกาศแจ้งการเปลี่ยนแปลงดังกล่าว และ/หรือแจ้งวันที่เริ่มเปิดทำการขายชนิดหน่วยลงทุน ให้ผู้ลงทุนทราบล่วงหน้าทางเว็บไซต์ของบริษัทจัดการ

3. ลักษณะที่สำคัญของกองทุนรวม

เป็นกองทุนรวมที่มีนโยบายเปิดให้มีการลงทุนในกองทุนรวมอื่นภายใต้ บลจ. เดียวกัน

4. ผลตอบแทนที่ผู้ลงทุนจะได้รับจากเงินลงทุน

หน่วยลงทุนชนิดสะสมมูลค่าและหน่วยลงทุนชนิดผู้ลงทุนสถาบัน : โอกาสที่จะได้รับจากผลกำไรส่วนเกิน (Capital Gain) อันเนื่องมาจากมูลค่าที่เพิ่มขึ้นของหลักทรัพย์ที่ลงทุน โดยจะได้รับเมื่อผู้ถือหน่วยลงทุนมีการซื้อขายคืนหน่วยลงทุน

หน่วยลงทุนชนิดจ่ายเงินปันผล : โอกาสที่จะได้รับรายได้สม่ำเสมอจากเงินปันผล ทั้งนี้ ผู้ลงทุนประเภทนิติบุคคล/สถาบัน มีสิทธิได้รับสิทธิพิเศษทางภาษี หากปฏิบัติเป็นไปตามหลักเกณฑ์/เงื่อนไขที่กรมสรรพากรกำหนด

5. จำนวนเงินทุนโครงการล่าสุด

50,000 ล้านบาท หรือ 5,000 ล้านหน่วย

6. วิธีการสั่งซื้อ ขายคืน และสับเปลี่ยนหน่วยลงทุน

(1) วิธีการสั่งซื้อหน่วยลงทุน

(1.1) การเปิดบัญชีกองทุน

(1.1.1) การเปิดบัญชีกองทุนผ่านบริษัทจัดการ และผู้สนับสนุนการขายหรือรับซื้อคืนหน่วยลงทุน

สำหรับผู้ที่ไม่เคยเปิดบัญชีกองทุนภายใต้การบริหารของบริษัทจัดการ ผู้สั่งซื้อจะต้องเปิดบัญชีกองทุนกับบริษัทจัดการ เพื่อประโยชน์ในการติดต่อทำการซื้อขาย และสับเปลี่ยนหน่วยลงทุน โดยผู้สั่งซื้อต้องกรอกรายละเอียดและข้อความต่างๆ ในคำขอเปิดบัญชีกองทุนอย่างถูกต้อง ครบถ้วนและตามความเป็นจริง พร้อมทั้งแนบเอกสารประกอบการเปิดบัญชี ดังนี้

เอกสารหลักฐานในการขอเปิดบัญชี

กรณีบุคคลธรรมดา	กรณีนิติบุคคล
ก) สำเนาบัตรประจำตัวประชาชน ซึ่งลงนามรับรองความถูกต้อง หรือเอกสารอื่นใดที่บริษัทจัดการกำหนดเพิ่มเติม	ก) สำเนาหนังสือรับรองกระทรวงพาณิชย์ ข) สำเนาหนังสือบริคณห์สนธิ หรือข้อบังคับของบริษัท ค) ตัวอย่างลายมือชื่อกรรมการผู้มีอำนาจลงนามและหรือผู้มีอำนาจลงนามแทนนิติบุคคลและเงื่อนไขการลงนาม ง) สำเนาบัตรประจำตัวประชาชนของผู้มีอำนาจลงนามแทนนิติบุคคล จ) หนังสือมอบอำนาจในกรณีผู้มีอำนาจลงนามแทนนิติบุคคลไม่ได้ เป็นกรรมการผู้มีอำนาจลงนามที่ระบุในหนังสือรับรองกระทรวงพาณิชย์ ซึ่งเอกสารดังกล่าวมีการลงนามรับรองความถูกต้อง หรือเอกสารอื่นใดที่บริษัทจัดการกำหนดเพิ่มเติม

ในกรณีที่ผู้ถือหุ้นหน่วยลงทุน ตั้งแต่ 2 คนขึ้นไป ถือหน่วยลงทุนร่วมกัน บริษัทจัดการจะจัดแจ้งชื่อผู้ถือหุ้นหน่วยลงทุนเหล่านั้น เป็นผู้ถือหุ้นหน่วยลงทุนร่วมกันในทะเบียนผู้ถือหุ้นหน่วยลงทุนและจะถือเอาบุคคลที่มีชื่อแรกในคำขอเปิดบัญชีกองทุนเป็นผู้ใช้สิทธิในฐานะผู้ถือหุ้นหน่วยลงทุน ทั้งนี้ จะต้องเป็นไปตามเงื่อนไขที่ระบุไว้ในใบคำขอเปิดบัญชีกองทุน

(1.1.2) การเปิดบัญชีกองทุนผ่านช่องทางอิเล็กทรอนิกส์

ท่านสามารถเปิดบัญชีกองทุนออนไลน์ผ่านช่องทางอิเล็กทรอนิกส์ เช่น Mobile application ของบริษัทจัดการหรือผู้สนับสนุนการขายหรือรับซื้อคืนหน่วยลงทุนที่เปิดให้บริการได้ โดยมีข้อกำหนดและเงื่อนไขเป็นไปตามที่กำหนดไว้ของผู้ให้บริการแต่ละราย

(1.2) มูลค่าขั้นต่ำของการสั่งซื้อหน่วยลงทุน

ชนิดหน่วยลงทุน	มูลค่าขั้นต่ำของการสั่งซื้อ
ชนิดสะสมมูลค่า (KFYENJAI-A)	500 บาท
ชนิดผู้ลงทุนสถาบัน (KFYENJAI-I) (ยังไม่เปิดให้บริการ)	500 บาท
ชนิดจ่ายเงินปันผล (KFYENJAI-D) (ยังไม่เปิดให้บริการ)	500 บาท

ซึ่งคำนวณเป็นหน่วยลงทุนได้โดยนำจำนวนเงินที่สั่งซื้อหน่วยลงทุน หาดด้วย ราคาขายหน่วยลงทุนซึ่งเท่ากับมูลค่าหน่วยลงทุน บวกด้วยค่าธรรมเนียมการขายหน่วยลงทุน (ถ้ามี) เช่น สั่งซื้อหน่วยลงทุน 10,000 บาท ในวันที่.....ซึ่งมีราคาขายหน่วยลงทุนเท่ากับ 10.15 บาท ต่อหน่วย ท่านจะได้รับจำนวนหน่วยลงทุนเท่ากับ 985.2217 หน่วย (10,000 หาดด้วย 10.15) เป็นต้น

(1.3) วันและเวลาที่เสนอขายหน่วยลงทุน

- ท่านสามารถสั่งซื้อเฉพาะหน่วยลงทุนชนิดสะสมมูลค่า ได้ในช่วงเสนอขายครั้งแรกระหว่างวันที่ 21 – 27 มิถุนายน 2565 ภายในเวลา 15.30 น. ของวันสุดท้ายของการเสนอขายหน่วยลงทุนครั้งแรก
- ภายหลังจากการเสนอขายหน่วยลงทุนครั้งแรก ท่านสามารถสั่งซื้อเฉพาะหน่วยลงทุนชนิดสะสมมูลค่าได้ ตั้งแต่วันที่ 1 กรกฎาคม 2565 เป็นต้นไป ซึ่งบริษัทจัดการจะเปิดให้ทำการซื้อขายหน่วยลงทุนทุกวันทำการซื้อขายของกองทุน ภายในเวลา 15.30 น.

(1.4) ช่องทางการสั่งซื้อและการชำระค่าสั่งซื้อหน่วยลงทุน

- กรณีสั่งซื้อผ่านบริษัทจัดการ หรือ บมจ. ธนาคารกรุงศรีอยุธยา หรือผู้สนับสนุนการขายหรือรับซื้อคืนหน่วยลงทุนอื่น ผู้สั่งซื้ออาจชำระเป็นเงินโอน เช็ค หรือตราพด โดยผู้สั่งซื้อที่ชำระเป็นเช็ค ต้องขีดคร่อมการสั่งจ่ายในนาม “บัญชีจองซื้อหน่วยลงทุนกองทุนเปิดกรุงศรีเอ็นใจ-สะสมมูลค่า” (กรณีสั่งซื้อหน่วยลงทุนชนิดสะสมมูลค่า “KFYENJAI-A”) ซึ่งบริษัทจัดการจะเปิดเป็นบัญชีกระแสรายวันของ บมจ.ธนาคารกรุงศรีอยุธยา หรือ “บัญชีจองซื้อหน่วยลงทุน บลจ. กรุงศรี” ซึ่งบริษัทจัดการจะเปิดเป็นบัญชีกระแสรายวันของ บมจ.ธนาคารกรุงศรีอยุธยา บมจ.ธนาคารไทยพาณิชย์ บมจ.ธนาคารกรุงเทพ บมจ.ธนาคารกสิกรไทย ธนาคารซีทีแบงก์ สาขากรุงเทพฯ บมจ.ธนาคารยูโอบี บมจ.ธนาคารกรุงไทย บมจ.ธนาคารทหารไทยธนชาติ บมจ.ธนาคาร แลนด์ แอนด์ เฮ้าส์ เพื่อรายย่อย บมจ.ธนาคารเกียรตินาคิน บมจ.ธนาคารไทยเครดิตเพื่อรายย่อย ธนาคารออมสิน บมจ.ธนาคารทีสโก้ หรือที่บริษัทจัดการกำหนดเพิ่มเติม
- กรณีสั่งซื้อผ่านช่องทางอิเล็กทรอนิกส์ของบริษัทจัดการ หรือ บมจ.ธนาคารกรุงศรีอยุธยา หรือผู้สนับสนุนการขายหรือรับซื้อคืนหน่วยลงทุนอื่น ผู้ลงทุนที่ได้สมัครการใช้บริการซื้อขายหน่วยลงทุนผ่านช่องทางอิเล็กทรอนิกส์ และมีรหัสผ่านเรียบร้อยแล้ว จึงจะสามารถสั่งซื้อหน่วยลงทุนผ่านช่องทางนี้ได้
บริษัทจัดการจะดำเนินการหักเงินตามจำนวนเงินค่าซื้อหน่วยลงทุน จากบัญชีเงินฝากของผู้สั่งซื้อที่ได้ให้ไว้ตามวิธีการที่กำหนด ในกรณีที่เงินในบัญชีไม่เพียงพอ หรือบริษัทจัดการไม่สามารถหักเงินค่าซื้อได้หรือรายการคำสั่งไม่สมบูรณ์ไม่ว่าด้วยสาเหตุใด บริษัทจัดการหรือผู้สนับสนุนการขายหรือรับซื้อคืนหน่วยลงทุนจะยกเลิกคำสั่งซื้อหน่วยลงทุนนั้น โดยผู้สั่งซื้อสามารถใช้บริการสั่งซื้อหน่วยลงทุนใหม่ได้ตามปกติ

(1.5) การจัดสรรหน่วยลงทุน

ผู้จองซื้อหน่วยลงทุนจะได้รับการจัดสรรหน่วยลงทุนตามที่จองซื้อ หลังจากที่ได้รับใบจองซื้อที่ถูกต้องครบถ้วนและได้รับชำระเงินค่าจองซื้อหน่วยลงทุนเต็มจำนวนแล้ว ในกรณีที่มียอดรวมการจองซื้อหน่วยลงทุนทั้งหมดของกองทุนเกินกว่าจำนวนเงินทุนของโครงการ การจัดสรรหน่วยลงทุนให้อยู่ในดุลยพินิจของบริษัทจัดการ โดยใช้หลักการ “สั่งซื้อก่อน ได้ก่อน” ตามวันและเวลาที่ได้รับการซื้อขายหน่วยลงทุน ในกรณีจองซื้อหน่วยลงทุนพร้อมกันและมีหน่วยลงทุนไม่เพียงพอต่อการจัดสรร บริษัทจัดการจะจัดสรรหน่วยลงทุนให้แก่ผู้จองซื้อหน่วยลงทุนดังกล่าวตามสัดส่วนจำนวนที่สั่งซื้อ (Pro Rata) ให้แก่ผู้จองซื้อหน่วยลงทุนพร้อมกัน ทั้งนี้ บริษัทจัดการขอสงวนสิทธิที่จะตัดสิทธิผู้จองซื้อที่ปฏิบัติไม่เป็นไปตามที่โครงการกำหนดเกี่ยวกับวันและเวลาทำการเสนอขายหน่วยลงทุนครั้งแรกในกรณีที่มียอดการจองซื้อในวันแรกเกินกว่าจำนวนเงินทุนของโครงการ และบริษัทจัดการขอสงวนสิทธิที่จะจัดสรรหรือไม่จัดสรรหน่วยลงทุนบางส่วนหรือทั้งหมดก็ได้โดยไม่จำเป็นต้องแจ้งให้ทราบล่วงหน้า

(1.6) การคืนเงินค่าซื้อหน่วยลงทุน

- ในกรณีที่ผู้จองซื้อหน่วยลงทุนในช่วงการเสนอขายครั้งแรกไม่ได้รับการจัดสรรไม่ทั้งหมดหรือบางส่วนและ/หรือในกรณีที่บริษัทจัดการต้องยุติโครงการจัดการเนื่องจากไม่สามารถจำหน่ายหน่วยลงทุนให้แก่ประชาชนได้ถึง 35 ราย ทำให้ไม่สามารถจัดตั้งกองทุนได้ บริษัทจัดการจะชำระค่าจองซื้อหน่วยลงทุนและผลประโยชน์ใด ๆ ที่เกิดขึ้นจากเงินที่ได้รับจากการจำหน่ายหน่วยลงทุน (ถ้ามี) คืนให้แก่ผู้จองซื้อหน่วยลงทุนโดยโอนเงินเข้าบัญชีเงินฝาก หรือ จ่ายเป็นเช็คขีดคร่อมและส่งทางไปรษณีย์ตามที่อยู่ที่ระบุไว้ในคำขอเปิดบัญชีกองทุน ภายใน 1 เดือนนับตั้งแต่วันที่สิ้นสุดการเสนอขายหน่วยลงทุนครั้งแรกตามสัดส่วนของเงินค่าจองซื้อหน่วยลงทุน ในกรณีที่บริษัทจัดการไม่สามารถคืนเงินค่าจองซื้อและผลประโยชน์ (ถ้ามี) ให้แก่ผู้จองซื้อหน่วยลงทุนได้ภายในกำหนดเวลาดังกล่าว บริษัทจัดการจะชำระดอกเบี้ยในอัตราไม่ต่ำกว่าร้อยละ 7.5 ต่อปีนับแต่วันที่ครบกำหนดเวลานั้นจนถึงวันที่บริษัทจัดการชำระเงินจำนวนดังกล่าวได้ครบถ้วน ทั้งนี้ ในการคำนวณมูลค่าหน่วยลงทุนที่ขายได้แล้วดังกล่าว จะใช้ราคาตามมูลค่าที่ตราไว้ของหน่วยลงทุนเป็นเกณฑ์ในการคำนวณ
- ในกรณีที่มีการสั่งซื้อหน่วยลงทุนภายหลังการเสนอขายครั้งแรกมีผลทำให้จำนวนหน่วยลงทุนของกองทุนเกินจำนวนหน่วยที่จดทะเบียนกับสำนักงานคณะกรรมการ ก.ล.ต. การจัดสรรหน่วยลงทุนให้อยู่ในดุลยพินิจของบริษัทจัดการ โดยใช้หลักการ “สั่งซื้อก่อนได้ก่อน” ตามข้อมูลที่ได้มีการบันทึกรายการซื้อขายหน่วยลงทุนของบริษัทจัดการ ทั้งนี้ บริษัทจัดการสงวนสิทธิที่จะจัดสรรหรือไม่จัดสรรหน่วยลงทุนแต่บางส่วนหรือทั้งหมดก็ได้ โดยไม่จำเป็นต้องแจ้งให้ทราบล่วงหน้า และบริษัทจัดการจะคืนเงินค่าซื้อหน่วยลงทุนส่วนที่ไม่ได้รับการจัดสรรพร้อมดอกเบี้ย (ถ้ามี) ให้ผู้สั่งซื้อตามวิธีการรับเงินค่าขายคืนหน่วยลงทุนที่ผู้สั่งซื้อได้ระบุไว้ในการเปิดบัญชีกองทุน

(2) วิธีการขายคืนหน่วยลงทุน

(2.1) มูลค่าขั้นต่ำของการขายคืนหน่วยลงทุน

ชนิดหน่วยลงทุน	มูลค่าขั้นต่ำของการสั่งขายคืน
ชนิดสะสมมูลค่า (KFYENJAI-A)	500 บาท หรือ 50 หน่วย
ชนิดผู้ลงทุนสถาบัน (KFYENJAI-I) (ยังไม่เปิดให้บริการ)	500 บาท หรือ 50 หน่วย
ชนิดจ่ายเงินปันผล (KFYENJAI-D) (ยังไม่เปิดให้บริการ)	500 บาท หรือ 50 หน่วย

ในกรณีที่การสั่งขายคืนหน่วยลงทุนเป็นผลให้จำนวนหน่วยลงทุนคงเหลือต่ำกว่าที่กำหนด หรือในกรณีที่จำนวนหน่วยลงทุนที่ผู้ถือหน่วยลงทุนต้องการขายคืน มากกว่าจำนวนหน่วยลงทุนที่ปรากฏอยู่ในรายการที่บันทึกโดยนายทะเบียนหน่วยลงทุน บริษัทจัดการจะถือว่ามีผู้ถือหน่วยลงทุนประสงค์จะขายคืนหน่วยลงทุนทั้งหมดเท่าที่ปรากฏอยู่ในรายการที่บันทึกโดยนายทะเบียนหน่วยลงทุนนั้น ในกรณีที่ผู้ถือหน่วยลงทุนมียอดคงเหลือของหน่วยลงทุนต่ำกว่าที่กำหนด บริษัทจัดการขอสงวนสิทธิที่จะรับซื้อคืนหน่วยลงทุนทั้งหมด

(2.2) วันและเวลาการขายคืนหน่วยลงทุน

ท่านสามารถสั่งขายคืนได้ตั้งแต่วันที่ 1 กรกฎาคม 2565 เป็นต้นไป ทุกวันทำการซื้อขายของกองทุน ภายในเวลา 15.30 น. ผ่านช่องทางต่างๆ ที่บริษัทจัดการกำหนด ทั้งนี้ บริษัทจัดการขอสงวนสิทธิที่จะพิจารณากำหนดวันที่มีในวันทำการรับซื้อคืนหน่วยลงทุนเพิ่มเติม ซึ่งบริษัทจัดการจะกำหนดวันดังกล่าวโดยประกาศไว้ที่เว็บไซต์ของบริษัทจัดการ ทั้งนี้ หากมีการเปลี่ยนแปลงวันที่มีในวันทำการรับซื้อคืนหน่วยลงทุนดังกล่าว บริษัทจัดการจะแจ้งให้ทราบล่วงหน้าโดยพลัน โดยประกาศไว้ที่เว็บไซต์ของบริษัทจัดการเช่นเดียวกัน

(2.3) ช่องทางการสั่งขายคืนหน่วยลงทุน

■ วิธีการขายคืนผ่านบริษัทจัดการ หรือผู้สนับสนุนการขายหรือรับซื้อคืนหน่วยลงทุน

ผู้ถือหน่วยลงทุนสามารถสั่งขายคืนหน่วยลงทุน โดยกรอกรายละเอียดต่าง ๆ ในคำสั่งขายคืนหน่วยลงทุนให้ถูกต้องครบถ้วนชัดเจน พร้อมทั้งระบุจำนวนหน่วยลงทุนที่ต้องการขายคืน เมื่อเจ้าหน้าที่ตรวจคำสั่งขายคืนหน่วยลงทุนว่าถูกต้องแล้ว เจ้าหน้าที่จะส่งมอบสำเนาคำสั่งขายคืนหน่วยลงทุนที่ได้ลงนามรับรองความถูกต้องแล้วแก่ผู้สั่งขายคืนหน่วยลงทุนไว้เป็นหลักฐานต่อไป

เมื่อผู้ถือหน่วยลงทุนมีคำสั่งขายคืนหน่วยลงทุน ผู้สั่งขายคืนหน่วยลงทุนจะเพิกถอนรายการขายคืนหน่วยลงทุนไม่ได้ หากรายการสั่งขายคืนนั้นได้เสร็จสิ้นสมบูรณ์แล้ว ไม่ว่าจะกรณีใด ๆ ทั้งสิ้น โดยนายทะเบียนจะปรับลดจำนวนหน่วยลงทุนที่รับซื้อคืนภายในวันทำการถัดจากวันที่คำนวณมูลค่าทรัพย์สินสุทธิ มูลค่าหน่วยลงทุน ราคาขายและรับซื้อคืนหน่วยลงทุน

บริษัทจัดการจะใช้ราคารับซื้อคืนหน่วยลงทุนของสิ้นวันทำการซื้อขายหน่วยลงทุนนั้น ซึ่งได้รับการรับรองโดยผู้ดูแลผลประโยชน์แล้ว เป็นเกณฑ์ในการคำนวณราคาซื้อคืนและ/หรือจำนวนหน่วยลงทุนที่หักออกจากผู้สั่งขายคืนหน่วยลงทุน

■ วิธีการขายคืนผ่านช่องทางอิเล็กทรอนิกส์ของบริษัทจัดการ หรือ บมจ.ธนาคารกรุงศรีอยุธยา หรือผู้สนับสนุนการขายหรือรับซื้อคืนหน่วยลงทุนอื่น

ผู้ถือหน่วยลงทุนที่ได้สมัครการใช้บริการซื้อขายหน่วยลงทุนของผู้ให้บริการผ่านช่องทางอิเล็กทรอนิกส์ และมีรหัสผ่านเรียบร้อยแล้ว จึงจะสามารถขายคืนหน่วยลงทุนผ่านช่องทางนี้ได้ โดยผู้สั่งขายคืนหน่วยลงทุนสามารถสั่งขายคืนหน่วยลงทุนได้ตลอด 24 ชั่วโมง ทุกวันทำการ และวันหยุดทำการซื้อขายหน่วยลงทุน

บริษัทจัดการจะพิจารณาการสั่งขายคืนหน่วยลงทุนภายในเวลาที่กำหนดของวันทำการซื้อขายใด เป็นการขายคืนหน่วยลงทุนในวันทำการซื้อขายนั้น โดยบริษัทจัดการจะใช้ราคาซื้อคืนหน่วยลงทุนของสิ้นวันทำการซื้อขายหน่วยลงทุนนั้น ซึ่งได้รับการรับรองโดยผู้ดูแลผลประโยชน์แล้ว เป็นเกณฑ์ในการคำนวณราคาซื้อคืนและ/หรือจำนวนหน่วยลงทุนที่หักออกจากผู้สั่งขายคืนหน่วยลงทุน และการสั่ง

ขายคืนหน่วยลงทุนภายหลังเวลาที่กำหนดของวันทำการซื้อขายใด จะถือเป็นรายการขายคืนหน่วยลงทุนของวันทำการถัดไป ทั้งนี้ บริษัทจัดการของสงวนสิทธิที่จะพิจารณาข้อมูลเวลาการทำรายการของผู้ส่งขายคืนหน่วยลงทุน ภายใต้หลักฐานที่ปรากฏอยู่ที่บริษัทจัดการเป็นหลักฐานอ้างอิงเท่านั้น

บริษัทจัดการของสงวนสิทธิที่จะพิจารณาข้อมูลเวลาการทำรายการของผู้ส่งขายคืนหน่วยลงทุน ภายใต้หลักฐานที่ปรากฏอยู่ที่บริษัทจัดการเป็นหลักฐานอ้างอิงเท่านั้น

นายทะเบียนจะปรับลดจำนวนหน่วยลงทุนที่รับซื้อคืนภายใน 2 วันทำการภายในวันทำการถัดจากวันที่คำนวณมูลค่าทรัพย์สินสุทธิ มูลค่าหน่วยลงทุน ราคาขายและรับซื้อคืนหน่วยลงทุน

เงื่อนไขการใช้บริการ

- 1) ผู้ส่งขายคืนจะต้องอ่านคำแนะนำของบริษัทจัดการ หรือ บมจ.ธนาคารกรุงศรีอยุธยา หรือผู้สนับสนุนการขายหรือรับซื้อคืนหน่วยลงทุนอื่นที่เปิดให้บริการ และปฏิบัติตามครบขั้นตอนการส่งขายคืนหน่วยลงทุนผ่านระบบอินเทอร์เน็ต ทั้งนี้ ผู้ส่งขายคืนจะต้องกดยืนยันความถูกต้องภายหลังจากระบบได้บทวนการทำรายการของผู้ส่งขายคืนแล้ว
- 2) เมื่อผู้ถือหน่วยลงทุนกดยืนยันความถูกต้องแล้ว จะเพิกถอนรายการส่งขายคืนหน่วยลงทุนไม่ได้ ไม่ว่ากรณีใดทั้งสิ้น
- 3) เอกสารใบบันทึกรายการที่พิมพ์ออกจากระบบอินเทอร์เน็ต สามารถใช้เป็นเอกสารประกอบการทำรายการได้เท่านั้น บริษัทจัดการจะพิจารณาจากหลักฐานที่ปรากฏอยู่กับบริษัทจัดการเป็นหลักฐานการทำรายการที่สมบูรณ์แล้วนำไปใช้อ้างอิงได้
- 4) บริษัทจัดการของสงวนสิทธิที่จะหยุดระบบงานเป็นการชั่วคราวโดยทันทีโดยไม่ต้องแจ้งผู้ใช้บริการทราบล่วงหน้า ในกรณีที่เกิดข้อผิดพลาดจากระบบการให้บริการ หรือกรณีอื่นใดที่อยู่นอกเหนือจากความควบคุมของบริษัทจัดการ บริษัทจัดการจะดำเนินการแก้ไขกรณีดังกล่าวให้แล้วเสร็จภายใน 30 วันนับตั้งแต่วันถัดจากวันที่เกิดเหตุการณ์หรือรับทราบเหตุการณ์ดังกล่าวแล้วแต่กรณี
- 5) บริษัทจัดการของสงวนสิทธิที่จะปิดการให้บริการชั่วคราวหรือถาวร ซึ่งบริษัทจัดการจะแจ้งให้ผู้ลงทุนทราบล่วงหน้าก่อนปิดการให้บริการดังกล่าว โดยจะปิดประกาศไว้ที่สำนักงานของบริษัทจัดการหรือผู้สนับสนุนหรือเว็บไซต์ของบริษัทจัดการหรือสื่ออิเล็กทรอนิกส์ที่เกี่ยวข้อง

■ การขายคืนหน่วยลงทุนผ่านช่องทางอื่น ๆ ที่จะมีขึ้นในอนาคต

บริษัทจัดการและ/หรือผู้สนับสนุนการขายหรือรับซื้อคืนหน่วยลงทุน อาจเพิ่มเติมช่องทางการทำรายการขายคืนหน่วยลงทุนอื่นใดที่มีขึ้นในอนาคต ซึ่งจะปฏิบัติให้เป็นไปตามหลักเกณฑ์และเงื่อนไขที่เกี่ยวข้องตามที่สำนักงานคณะกรรมการ ก.ล.ต. ประกาศกำหนด เพื่ออำนวยความสะดวกต่อผู้ลงทุน โดยบริษัทจัดการจะแจ้งการเพิ่มเติมช่องทางดังกล่าวให้สำนักงานคณะกรรมการ ก.ล.ต. ทราบล่วงหน้าอย่างน้อย 7 วันทำการ และปิดประกาศให้ผู้ลงทุนทราบล่วงหน้าอย่างน้อย 7 วันทำการก่อนวันเริ่มให้บริการ ณ สำนักงานของบริษัทจัดการและ/หรือผู้สนับสนุนการขายหรือรับซื้อคืนหน่วยลงทุน รวมทั้งสื่ออิเล็กทรอนิกส์ที่เกี่ยวข้อง

(2.4) การชำระเงินค่าขายคืนหน่วยลงทุน

บริษัทจัดการจะดำเนินการชำระเงินค่าขายคืนหน่วยลงทุนโดยวิธีการดังนี้

■ โอนเข้าบัญชีเงินฝากของผู้ถือหน่วยลงทุน

ผู้ถือหน่วยลงทุนสามารถสั่งให้โอนค่าขายคืนหน่วยลงทุนเข้าบัญชีเงินฝาก โดยบริษัทจัดการจะดำเนินการโอนเงินค่าขายคืนหน่วยลงทุนเข้าบัญชีเงินฝากของผู้ถือหน่วยลงทุน หรือวิธีอื่นใดอันจะเป็นการอำนวยความสะดวกให้แก่ผู้ถือหน่วยลงทุนในอนาคต เช่น E-Wallet หรือ การโอนเงินผ่านระบบพร้อมเพย์ (PromptPay) เป็นต้น ในการรับค่าขายคืนหน่วยลงทุนโดยการโอนเงินเข้าบัญชีเงินฝากนี้ ถ้าหากบริษัทจัดการไม่สามารถโอนเงินเข้าบัญชีที่ได้แจ้งไว้ไม่ว่าด้วยกรณีใดๆ บริษัทจัดการจะดำเนินการออกเช็ค ชิดคร่อมค่าขายคืนหน่วยลงทุนส่งจ่ายผู้ถือหน่วยลงทุนและจัดส่งทางไปรษณีย์ลงทะเบียนตามที่อยู่ในสมุดทะเบียนผู้ถือหน่วยลงทุน หรือตามวิธีที่นายทะเบียนหน่วยลงทุนเห็นสมควร เช่น การโอนเงินผ่านระบบพร้อมเพย์ (PromptPay) เป็นต้น

■ รับเช็คทางไปรษณีย์

ผู้ถือหน่วยลงทุนอาจสั่งให้บริษัทจัดการดำเนินการออกเช็คชิดคร่อมค่าขายคืนหน่วยลงทุนและรับเช็คทางไปรษณีย์ลงทะเบียนตามที่อยู่ในสมุดทะเบียนผู้ถือหน่วยลงทุนซึ่งบริษัทจัดการจะนำส่งเช็คทางไปรษณีย์ลงทะเบียน ทั้งนี้ ในกรณีที่ผู้ถือหน่วยลงทุนไม่ได้นำเช็คไปขึ้นเงิน บริษัทจัดการของสงวนสิทธิในการดำเนินการตามวิธีที่นายทะเบียนหน่วยลงทุนเห็นสมควร เช่น การโอนเงินผ่านระบบพร้อมเพย์ (PromptPay) เป็นต้น

■ รับเช็คด้วยตนเองที่บริษัทจัดการหรือผู้สนับสนุนการขายหรือรับซื้อคืนหน่วยลงทุนอื่น

ผู้ถือหน่วยลงทุนอาจสั่งให้บริษัทจัดการดำเนินการออกเช็คชิดคร่อมค่าขายคืนหน่วยลงทุนและรับเช็คด้วยตนเองที่บริษัทจัดการ หรือผู้สนับสนุนการขายหรือรับซื้อคืนหน่วยลงทุนอื่น ซึ่งสามารถรับได้ ทั้งนี้ ในกรณีที่ผู้ถือหน่วยลงทุนไม่ได้นำเช็คไปขึ้นเงิน บริษัทจัดการของสงวนสิทธิในการดำเนินการตามวิธีที่นายทะเบียนหน่วยลงทุนเห็นสมควร เช่น การโอนเงินผ่านระบบพร้อมเพย์ (PromptPay) เป็นต้น

(3) วิธีการสับเปลี่ยนหน่วยลงทุน

(3.1) วันและเวลาในการสับเปลี่ยนหน่วยลงทุน

- ในช่วงเสนอขายหน่วยลงทุนครั้งแรก
เปิดให้สับเปลี่ยนเข้ากองทุนได้เฉพาะการสับเปลี่ยนจากกองทุนเปิดกรุงศรีตราสารเงิน-สะสมมูลค่า กองทุนเปิดกรุงศรีตราสารเงินพลัส กองทุนเปิดกรุงศรีตราสารเพิ่มทรัพย์สิน และกองทุนเปิดกรุงศรีสมาร์ตตราสารหนี้ ภายในเวลา 15.30 น. ของวันสุดท้ายของการเสนอขายหน่วยลงทุนครั้งแรก
- ภายหลังการเสนอขายหน่วยลงทุนครั้งแรก
เปิดให้สับเปลี่ยนหน่วยลงทุนโดยให้เป็นไปตามประกาศ “ตารางการสับเปลี่ยนหน่วยลงทุนของกองทุนภายใต้การจัดการของ บลจ. กรุงศรี จำกัด” ซึ่งบริษัทจัดการได้ประกาศไว้ในเว็บไซต์ของบริษัทจัดการ (www.krungsriasset.com) และให้เป็นไปตามวันและเวลาสับเปลี่ยนหน่วยลงทุนของกองทุนต้นทางและ/หรือกองทุนปลายทาง

(3.2) มูลค่าขั้นต่ำในการสับเปลี่ยนเข้ากองทุน

กรณีที่กองทุนนี้เป็นกองทุนต้นทาง (ภายหลังเสนอขาย IPO) :

ผู้ถือหน่วยลงทุนสามารถสั่งสับเปลี่ยนหน่วยลงทุนออก โดยระบุเป็นจำนวนหน่วยหรือเป็นจำนวนเงินไม่ต่ำกว่ามูลค่าขั้นต่ำที่กำหนด ในกรณีที่ต้องการสั่งสับเปลี่ยนหน่วยลงทุนเป็นผลให้จำนวนหน่วยลงทุนคงเหลือในบัญชีต่ำกว่ามูลค่าขั้นต่ำที่กำหนด หรือในกรณีที่จำนวนหน่วยลงทุนที่ผู้ถือหน่วยลงทุนต้องการสั่งเปลี่ยนมากกว่าจำนวนหน่วยลงทุนที่ปรากฏอยู่ในรายการที่บันทึกโดยนายทะเบียนหน่วยลงทุน บริษัทจัดการจะถือว่าผู้ถือหน่วยลงทุนประสงค์จะสับเปลี่ยนหน่วยลงทุนทั้งหมดเท่าที่ปรากฏอยู่ในรายการที่บันทึกโดยนายทะเบียนหน่วยลงทุนนั้น และในกรณีที่ผู้ถือหน่วยลงทุนมียอดคงเหลือของหน่วยลงทุนในบัญชีต่ำกว่ามูลค่าขั้นต่ำที่กำหนด บริษัทจัดการขอสงวนสิทธิที่จะรับสับเปลี่ยนหน่วยลงทุนของผู้ถือหน่วยลงทุนทั้งหมด เมื่อผู้ถือหน่วยลงทุนมีคำสั่งสับเปลี่ยนหน่วยลงทุน ภายใต้วิธีการที่บริษัทจัดการเห็นสมควร โดยไม่ต้องแจ้งให้ผู้ถือหน่วยลงทุนทราบล่วงหน้า ทั้งนี้ บริษัทจัดการขอสงวนสิทธิในการพิจารณาการทำรายการสับเปลี่ยนหน่วยลงทุนให้กับผู้ถือหน่วยลงทุนโดยไม่มีมูลค่าขั้นต่ำ และ/หรือปรับลดมูลค่าขั้นต่ำของการสั่งสับเปลี่ยนหน่วยลงทุน โดยขึ้นอยู่กับดุลยพินิจของบริษัทจัดการ

กรณีของกองทุนปลายทาง :

ผู้ลงทุนสามารถสั่งสับเปลี่ยนเข้ากองทุนโดยได้รับการยกเว้นข้อจำกัดจำนวนเงินขั้นต่ำในการซื้อหน่วยลงทุนตามที่ระบุในหัวข้อ “การสั่งซื้อหน่วยลงทุน”

(3.3) ช่องทางการสับเปลี่ยนเข้ากองทุน

- การสับเปลี่ยนผ่านบริษัทจัดการ หรือผู้สนับสนุนการขายหรือรับซื้อคืนหน่วยลงทุน
ผู้ถือหน่วยลงทุนสามารถสับเปลี่ยนเข้ากองทุนได้ที่บริษัทจัดการ หรือผู้สนับสนุนการขายหรือรับซื้อคืนหน่วยลงทุน โดยกรอกรายละเอียดต่างๆ ในคำสั่งสับเปลี่ยนหน่วยลงทุนให้ถูกต้องครบถ้วนชัดเจน พร้อมทั้งระบุจำนวนหน่วยลงทุนและ/หรือจำนวนเงินที่ต้องการสับเปลี่ยนออกจากกองทุนต้นทาง เมื่อเจ้าหน้าที่ตรวจสอบคำสั่งสับเปลี่ยนหน่วยลงทุนว่าถูกต้องแล้ว เจ้าหน้าที่จะส่งมอบสลิปเนาคำสั่งสับเปลี่ยนหน่วยลงทุนที่ลงนามรับรองความถูกต้องแล้วแก่ผู้ถือหน่วยลงทุนไว้เป็นหลักฐานต่อไป
- การสับเปลี่ยนหน่วยลงทุนผ่านช่องทางอิเล็กทรอนิกส์ของบริษัทจัดการ หรือ บมจ. ธนาคารกรุงศรีอยุธยา หรือผู้สนับสนุนการขายหรือรับซื้อคืนหน่วยลงทุนอื่น
ผู้ถือหน่วยลงทุนที่ได้สมัครการใช้บริการซื้อขายหน่วยลงทุนผ่านช่องทางอิเล็กทรอนิกส์และมีรหัสผ่านเรียบร้อยแล้ว จึงจะสามารถสั่งสับเปลี่ยนหน่วยลงทุนผ่านช่องทางนี้ได้
ผู้สั่งสับเปลี่ยนหน่วยลงทุนจะเพิกถอนรายการสับเปลี่ยนหน่วยลงทุนไม่ได้ หากรายการสั่งสับเปลี่ยนนั้นได้เสร็จสิ้นสมบูรณ์แล้วไม่ว่ากรณีใดๆ ทั้งสิ้น ทั้งนี้ บริษัทจัดการและ/หรือผู้สนับสนุนการขายหรือรับซื้อคืนหน่วยลงทุนขอสงวนสิทธิที่จะพิจารณาให้เพิกถอนการสั่งสับเปลี่ยนหน่วยลงทุนได้เมื่อมีเหตุจำเป็นและสมควร โดยขึ้นอยู่กับดุลยพินิจของบริษัทจัดการและ/หรือผู้สนับสนุนการขายหรือรับซื้อคืนหน่วยลงทุน

(3.4) ราคาขายและรับซื้อคืนกรณีสับเปลี่ยนหน่วยลงทุน

บริษัทจัดการจะใช้มูลค่าหน่วยลงทุนดังต่อไปนี้เป็นเกณฑ์ในการกำหนดราคาขายและราคารับซื้อคืนหน่วยลงทุนกรณีสับเปลี่ยนหน่วยลงทุน

- การสับเปลี่ยนหน่วยลงทุนระหว่างกองทุนนี้กับกองทุนอื่นภายใต้การบริหารของบริษัทจัดการ
กรณีเป็นกองทุนต้นทาง การคำนวณราคาสับเปลี่ยนหน่วยลงทุนออกจากกองทุน จะใช้มูลค่าหน่วยลงทุนที่ใช้เพื่อคำนวณราคาซื้อคืนของวันทำการสับเปลี่ยนหน่วยลงทุนของกองทุนต้นทาง หักด้วย ค่าธรรมเนียมการสับเปลี่ยนหน่วยลงทุน และค่าใช้จ่ายอื่นๆ (ถ้ามี)
กรณีเป็นกองทุนปลายทาง การคำนวณราคาสับเปลี่ยนหน่วยลงทุนเข้ากองทุน จะใช้มูลค่าหน่วยลงทุนที่ใช้เพื่อคำนวณราคาขายของวันทำการก่อนวันที่กองทุนปลายทางจะได้รับเงินจากการสับเปลี่ยนหน่วยลงทุนจากกองทุนต้นทาง บวกด้วย ค่าธรรมเนียมการสับเปลี่ยนหน่วยลงทุน และค่าใช้จ่ายอื่นๆ (ถ้ามี)
- การสับเปลี่ยนหน่วยลงทุนระหว่างชนิดหน่วยลงทุนภายใต้กองทุนนี้
กรณีเป็นชนิดหน่วยลงทุนต้นทาง การคำนวณราคาสับเปลี่ยนหน่วยลงทุนออก จะใช้มูลค่าหน่วยลงทุนของวันทำการสับเปลี่ยนหน่วยลงทุนของชนิดหน่วยลงทุนต้นทาง

กรณีเป็นชนิดหน่วยลงทุนปลายทาง การคำนวณราคาสืบเปลี่ยนหน่วยลงทุนเข้า จะใช้มูลค่าหน่วยลงทุนของวันทำการก่อนวันที่ชนิดหน่วยลงทุนปลายทางจะได้รับเงินจากการสืบเปลี่ยนหน่วยลงทุนจากชนิดหน่วยลงทุนต้นทาง

ทั้งนี้ บริษัทจัดการของสงวนสิทธิในการยกเว้นโดยไม่เรียกเก็บค่าธรรมเนียมการสืบเปลี่ยนหน่วยลงทุนระหว่างชนิดหน่วยลงทุนภายใต้กองทุนนี้ให้แก่ผู้ถือหน่วยลงทุนที่ประสงค์จะสืบเปลี่ยนหน่วยลงทุนระหว่างชนิดหน่วยลงทุนของกองทุนนี้

อนึ่ง มูลค่าหน่วยลงทุนที่ใช้คำนวณราคาขายและรับซื้อคืนในการสืบเปลี่ยนหน่วยลงทุนข้างต้นต้องเป็นมูลค่าที่ได้รับการรับรองโดยผู้ดูแลผลประโยชน์แล้ว

(3.5) เงื่อนไขในการสืบเปลี่ยนหน่วยลงทุน

(3.5.1) บริษัทจัดการของสงวนสิทธิที่จะไม่อนุญาตให้มีการสืบเปลี่ยนหน่วยลงทุนระหว่างกองทุนบางกองทุน และ/หรือไม่อนุญาตให้มีการสืบเปลี่ยนหน่วยลงทุนระหว่างชนิดหน่วยลงทุนบางชนิดหน่วยลงทุนภายใต้กองทุนเดียวกันได้ โดยขึ้นอยู่กับดุลยพินิจของบริษัทจัดการ

(3.5.2) บริษัทจัดการของสงวนสิทธิในการปิดให้บริการสืบเปลี่ยนหน่วยลงทุนภายหลังการเสนอขายหน่วยลงทุนครั้งแรก เป็นการชั่วคราวและ/หรือถาวรในกรณีที่บริษัทจัดการเห็นว่าไม่เป็นประโยชน์สูงสุด หรือมีผลกระทบต่อทางลบต่อกองทุน และ/หรือผู้ถือหน่วยลงทุน หรือ ต่อชื่อเสียง หรือต่อความรับผิดชอบทางกฎหมายของบริษัทจัดการ และ/หรือเหตุอื่นใดตามที่บริษัทจัดการเห็นสมควร ทั้งนี้ บริษัทจัดการจะแจ้งให้ทราบล่วงหน้าก่อนการใช้สิทธิในการปิดรับคำสั่งสืบเปลี่ยนหน่วยลงทุน โดยจะปิดประกาศไว้บนเว็บไซต์ของบริษัทจัดการ

(4) การซื้อกรรมธรรม์ประกันชีวิตควบหน่วยลงทุน

โครงการเขียนเปิดให้ซื้อขายกรรมธรรม์ประกันชีวิตควบหน่วยลงทุนของกองทุนนี้ได้ ทั้งนี้ ปัจจุบันบริษัทจัดการยังไม่เปิดให้บริการดังกล่าว

7. รอบระยะเวลาบัญชี

วันที่สิ้นสุดรอบบัญชีครั้งแรกคือ วันที่ 31 พฤษภาคม 2566

วันที่สิ้นสุดรอบบัญชีคือ ทุกวันที่ 31 พฤษภาคม

8. ปัจจัยที่มีผลกระทบต่ออย่างมีนัยสำคัญต่อเงินลงทุนของผู้ลงทุน

เนื่องจากกองทุนนี้จะนำเงินไปลงทุนในตราสารหนี้ เงินฝากหรือตราสารเทียบเท่าเงินฝาก ตราสารทุน และอาจมีการลงทุนในต่างประเทศบางส่วน เงินลงทุนของท่านอาจได้รับผลกระทบอย่างมีนัยสำคัญจากปัจจัยดังต่อไปนี้

- (1) การเปลี่ยนแปลงของราคาตราสาร/หลักทรัพย์ที่ลงทุน
- (2) การเปลี่ยนแปลงของอัตราแลกเปลี่ยนเงินตราต่างประเทศ

9. การเลื่อนกำหนดเวลาชำระค่าขายคืนหน่วยลงทุน

1. บริษัทจัดการจะเลื่อนกำหนดชำระค่าขายคืนหน่วยลงทุนแก่ผู้ถือหน่วยลงทุนที่มีคำสั่งขายคืนหน่วยลงทุนของกองทุนไว้แล้วได้ เฉพาะในกรณีที่กำหนดไว้ในโครงการ ซึ่งต้องไม่เกินกว่ากรณีดังต่อไปนี้

(1) บริษัทจัดการพิจารณาแล้ว มีความเชื่อโดยสุจริตและสมเหตุสมผลว่าเป็นกรณีที่เข้าเหตุดังต่อไปนี้ โดยได้รับความเห็นชอบของผู้ดูแลผลประโยชน์แล้ว

(ก) มีเหตุจำเป็นทำให้ไม่สามารถจำหน่าย จ่ายโอน หลักทรัพย์หรือทรัพย์สินของกองทุนรวมเปิดได้อย่างสมเหตุสมผล หรือ

(ข) มีเหตุที่ทำให้กองทุนรวมไม่ได้รับชำระเงินจากหลักทรัพย์หรือทรัพย์สินที่ลงทุนไว้ตามกำหนดเวลาปกติ ซึ่งเหตุดังกล่าวอยู่นอกเหนือการควบคุมของบริษัทจัดการ

(2) ผู้ถือหน่วยลงทุนมีคำสั่งขายคืนหน่วยลงทุนก่อนหรือในช่วงระยะเวลาที่บริษัทจัดการพบว่า ราคารับซื้อคืนหน่วยลงทุนดังกล่าวไม่ถูกต้องต่างจากราคาซื้อคืนหน่วยลงทุนที่ถูกต้องตั้งแต่หนึ่งสัปดาห์ขึ้นไปและคิดเป็นอัตราตั้งแต่ร้อยละ 0.5 ของราคาซื้อคืนหน่วยลงทุนที่ถูกต้อง และผู้ดูแลผลประโยชน์ยังไม่ได้รับรองข้อมูลในรายงานการแก้ไขราคาย้อนหลังและรายงานการชดเชยราคา

2. การเลื่อนกำหนดการชำระเงินค่าขายคืนหน่วยลงทุนตามข้อ 1. บริษัทจัดการจะปฏิบัติตามหลักเกณฑ์ดังต่อไปนี้

(1) เลื่อนกำหนดชำระค่าขายคืนได้ไม่เกิน 10 วันทำการนับแต่วันที่ผู้ถือหน่วยลงทุนมีคำสั่งขายคืนหน่วยลงทุนนั้น เว้นแต่ได้รับการผ่อนผันจากสำนักงานคณะกรรมการ ก.ล.ต.

(2) แจ้งผู้ถือหน่วยลงทุนที่มีคำสั่งขายคืนหน่วยลงทุนไว้แล้วให้ทราบถึงการเลื่อนกำหนดการชำระค่าขายคืนหน่วยลงทุน ตลอดจนเปิดเผยต่อผู้ถือหน่วยลงทุนรายอื่นและผู้ลงทุนทั่วไปให้ทราบเรื่องดังกล่าวด้วยวิธีการใด ๆ โดยพลัน

(3) แจ้งการเลื่อนกำหนดชำระค่าขายคืน พร้อมทั้งจัดส่งรายงานที่แสดงผลของการเลื่อน และหลักฐานการได้รับความเห็นชอบของผู้ดูแลผลประโยชน์ตามข้อ 1. (1) หรือการรับรองข้อมูลของผู้ดูแลผลประโยชน์ตามข้อ 1. (2) ต่อสำนักงานคณะกรรมการ ก.ล.ต. โดยพลัน ทั้งนี้ บริษัทจัดการจะมอบหมายให้ผู้ดูแลผลประโยชน์ดำเนินการแทนก็ได้

(4) ในระหว่างการเลื่อนกำหนดชำระค่าขายคืน หากมีผู้ถือหน่วยลงทุนสั่งขายคืนหน่วยลงทุนในช่วงเวลาดังกล่าว บริษัทจัดการจะรับซื้อคืนหน่วยลงทุนนั้น โดยต้องชำระค่าขายคืนแก่ผู้ถือหน่วยลงทุนตามลำดับวันที่ส่งคำสั่งขายคืนก่อนหลัง

10. การไม่ขายหรือไม่รับซื้อคืนหน่วยลงทุนตามคำสั่งที่รับไว้แล้ว

บริษัทจัดการของสงวนสิทธิที่จะปิดรับ และ/หรือปฏิเสธ และ/หรือระงับคำสั่งซื้อ และ/หรือคำสั่งลับเปลี่ยนหน่วยลงทุน กรณีดังต่อไปนี้

1. บริษัทจัดการของสงวนสิทธิที่จะปิดรับคำสั่งซื้อ และ/หรือคำสั่งลับเปลี่ยนหน่วยลงทุนภายหลังการเสนอขายหน่วยลงทุนครั้งแรก เป็นการชั่วคราวหรือถาวรก็ได้ตามที่บริษัทจัดการเห็นสมควร ทั้งนี้ บริษัทจัดการจะแจ้งให้ผู้ลงทุนทราบล่วงหน้าก่อนการใช้สิทธิปิดรับคำสั่งซื้อและ/หรือคำสั่งลับเปลี่ยนหน่วยลงทุน โดยจะประกาศไว้บนเว็บไซต์ของบริษัทจัดการ หรือสื่ออิเล็กทรอนิกส์ที่เกี่ยวข้อง และแจ้งให้สำนักงานคณะกรรมการ ก.ล.ต. ทราบโดยพลัน
2. บริษัทจัดการอาจพิจารณาปฏิเสธคำสั่งซื้อหน่วยลงทุนของผู้ลงทุนในกรณีดังต่อไปนี้โดยไม่ต้องให้เหตุผลใด ๆ
 - (2.1) คำสั่งซื้อที่จะมีผลให้ผู้ลงทุนรายนั้นถือหน่วยลงทุนมากกว่าร้อยละ 5 ของมูลค่าทรัพย์สินสุทธิของกองทุน
 - (2.2) เพื่อรักษาผลประโยชน์สูงสุดของกองทุนและ/หรือผู้ถือหน่วยลงทุนของกองทุนที่ถือหน่วยลงทุนอยู่ก่อนแล้ว โดยพิจารณาจากมูลค่าการสั่งซื้อหน่วยลงทุน และ/หรือระยะเวลาของการลงทุนเป็นหลัก ซึ่งอาจมีผลกระทบต่อประสิทธิภาพในการบริหารและจัดการลงทุนได้
3. ในกรณีที่บริษัทจัดการได้จำหน่ายหน่วยลงทุนของโครงการจัดการจนเต็มตามจำนวนหน่วยลงทุนที่ได้จดทะเบียนไว้ บริษัทจัดการของสงวนสิทธิที่จะปฏิเสธคำสั่งซื้อหน่วยลงทุน ตั้งแต่วันทำการซื้อขายถัดจากวันที่จำหน่ายหน่วยลงทุนได้เต็มตามจำนวนที่จดทะเบียนไปจนกว่าบริษัทจัดการจะเห็นสมควรที่จะทำการเสนอขายหน่วยลงทุนครั้งต่อไป โดยจะประกาศล่วงหน้าไว้ที่สำนักงานของบริษัทจัดการหรือผู้สนับสนุนหรือเว็บไซต์ของบริษัทจัดการหรือสื่ออิเล็กทรอนิกส์ที่เกี่ยวข้อง
4. บริษัทจัดการ หรือบริษัทประกันชีวิตในกรณีของการสั่งซื้อกรมธรรม์ประกันชีวิตควบหน่วยลงทุนอาจปฏิเสธคำสั่งซื้อหน่วยลงทุนของผู้ลงทุนที่ซื้อกรมธรรม์ประกันชีวิตควบหน่วยลงทุน หากคำสั่งดังกล่าวอาจเข้าข่ายลักษณะการทำธุรกรรมฟอกเงิน หรือการก่อการร้าย หรือเข้าข่ายบุคคลที่บริษัทประกันชีวิตสงวนสิทธิในการพิจารณารับประกัน
5. บริษัทประกันชีวิตอาจระงับการลับเปลี่ยนการถือหน่วยลงทุนเป็นการชั่วคราว และ/หรือถาวรในกรณีที่บริษัทประกันชีวิตเห็นว่าไม่เป็นประโยชน์หรือมีผลกระทบต่อผู้ถือหน่วยลงทุนหรือกรณีที่จำนวนที่ขายคืนหน่วยลงทุนต้นทางต่ำกว่าจำนวนขั้นต่ำที่บริษัทประกันชีวิตกำหนดในการลับเปลี่ยนหน่วยลงทุน

11. ช่องทางที่ผู้ถือหน่วยลงทุนจะทราบข้อมูลเกี่ยวกับ NAV มูลค่าหน่วยลงทุนและราคาขายและรับซื้อคืนหน่วยลงทุน

สามารถติดตามข้อมูลเกี่ยวกับมูลค่าทรัพย์สินสุทธิ มูลค่าหน่วยลงทุน และราคาขายและรับซื้อคืนหน่วยลงทุนได้จากเว็บไซต์ของบริษัทจัดการ www.krungsriasset.com

12. ช่องทางที่ผู้ลงทุนสามารถทราบข้อมูลเพิ่มเติมเกี่ยวกับกองทุนรวมนี้

ท่านสามารถทราบข้อมูลเพิ่มเติมเกี่ยวกับกองทุนรวมนี้ รวมถึงสามารถดูข้อมูลโครงการจัดการกองทุนรวมและข้อผูกพันระหว่างผู้ถือหน่วยลงทุนกับบริษัทจัดการ ได้ที่สำนักงานของบริษัทจัดการ หรือผู้สนับสนุนการขายหรือรับซื้อคืนหน่วยลงทุน หรือเว็บไซต์ของบริษัทจัดการ www.krungsriasset.com

ปัจจัยความเสี่ยงของกองทุนรวม

1. ความเสี่ยงจากการดำเนินงานของผู้ออกตราสาร (Business Risk):

ความเสี่ยงที่เกิดจากการดำเนินงานของบริษัทผู้ออกตราสารอันเนื่องมาจากผลการดำเนินงานหรือฐานะการเงินของผู้ออกตราสาร รวมทั้งความสามารถในการทำกำไรและนโยบายการจ่ายเงินปันผลของผู้ออกตราสาร ซึ่งอาจมีผลกระทบต่อราคาซื้อขายของตราสาร

แนวทางการบริหารความเสี่ยง: บริษัทจัดการจะพิจารณาคัดเลือกหลักทรัพย์ที่ลงทุน โดยการวิเคราะห์ข้อมูลเกี่ยวกับผลการดำเนินงานหรือฐานะการเงินของบริษัทผู้ออกตราสาร เพื่อประกอบการตัดสินใจลงทุน และติดตามข้อมูลข่าวสารที่เกี่ยวข้องกับบริษัทผู้ออกตราสารอย่างใกล้ชิดและสม่ำเสมอ หากมีการเปลี่ยนแปลงผลการดำเนินงานหรือฐานะทางการเงินของบริษัทผู้ออกตราสารอย่างมีนัยสำคัญ ก็จะพิจารณาปรับเปลี่ยนแผนการลงทุนในหลักทรัพย์อย่างเหมาะสม

2. ความเสี่ยงจากความสามารถในการชำระหนี้ของผู้ออกตราสาร (Credit Risk):

ความเสี่ยงจากการที่บริษัทผู้ออกตราสารไม่สามารถชำระเงินต้นและ/หรือดอกเบี้ยได้ตามที่กำหนดหรือชำระไม่ครบตามจำนวนที่ได้สัญญาไว้ หากมีเหตุการณ์ดังกล่าวเกิดขึ้น จะส่งผลให้ตราสารที่ลงทุนอาจมีมูลค่าลดลงอย่างมาก

แนวทางการบริหารความเสี่ยง: บริษัทจัดการจะวิเคราะห์คุณภาพและความสามารถในการชำระหนี้ของผู้ออกตราสาร และทบทวนฐานะทางการเงินและความน่าเชื่อถือของผู้ออกตราสารเป็นประจำสม่ำเสมอ หากมีการเปลี่ยนแปลงอย่างมีนัยสำคัญ ก็จะพิจารณาปรับเปลี่ยนแผนการลงทุนให้เหมาะสมกับสภาพการณ์

3. ความเสี่ยงจากความผันผวนของราคาตราสาร (Market Risk):

สภาวะตลาดของตราสารหนี้และ/หรือตลาดหุ้นอาจมีความผันผวนได้ตลอดเวลา โดยอาจขึ้นอยู่กับแนวโน้มของอัตราดอกเบี้ย ความผันผวนของค่าเงิน ปัจจัยพื้นฐานทางเศรษฐกิจ ผลประกอบการของบริษัทผู้ออกตราสาร ปริมาณการซื้อขายตราสารหนี้หรือตลาดหุ้น เป็นต้น ซึ่งส่งผลให้ราคาตราสารหนี้หรือราคาหุ้นที่ลงทุนได้ลงทุนไว้อาจเพิ่มขึ้นหรือลดลงได้ตลอดเวลา

แนวทางการบริหารความเสี่ยง: บริษัทจัดการจะพิจารณาการลงทุนโดยมีสัดส่วนการลงทุนที่เหมาะสมและสอดคล้องกับนโยบายการลงทุนของกองทุน โดยคำนึงถึงสถานการณ์ทางเศรษฐกิจ การเมือง และภาวะตลาดเงินซึ่งอาจส่งผลกระทบต่อการลงทุน

4. ความเสี่ยงจากการขาดสภาพคล่องของตราสาร (Liquidity Risk):

เนื่องจากสภาพและขนาดของตลาดตราสารหนี้และตลาดหุ้นของประเทศไทยในปัจจุบันซึ่งเป็นตลาดที่กำลังพัฒนา ตราสารหนี้หรือหุ้นต่าง ๆ ที่กองทุนลงทุนอาจขาดสภาพคล่อง โดยการซื้อขายเปลี่ยนมือของตราสารมีจำนวนครั้งและปริมาณน้อย ซึ่งอาจขายตราสารไม่ได้ในช่วงเวลาที่ต้องการหรืออาจไม่ได้ราคาตามที่คาดหวังเอาไว้

แนวทางการบริหารความเสี่ยง: บริษัทจัดการจะพิจารณาการลงทุนในหลักทรัพย์ที่มีสภาพคล่องให้สอดคล้องกับประเภท ลักษณะและนโยบายการลงทุนของกองทุนอย่างเหมาะสม เพื่อให้มีความคล่องตัวในการบริหารกองทุน ทั้งนี้ แนวทางการบริหารความเสี่ยงจากการขาดสภาพคล่องของตราสาร จะขึ้นอยู่กับพิจารณาตัดสินใจของบริษัทจัดการโดยคำนึงถึงประโยชน์สูงสุดของผู้ถือหน่วยลงทุนเป็นสำคัญ

5. ความเสี่ยงจากอัตราแลกเปลี่ยนเงิน (Exchange Rate Risk):

กรณีตราสารหนี้ที่กองทุนลงทุนมีการจ่ายดอกเบี้ยและเงินต้นเป็นสกุลเงินตราต่างประเทศ ทำให้กองทุนมีความเสี่ยงจากอัตราแลกเปลี่ยนเมื่อมีการแปลงค่าเงินสกุลต่างประเทศให้เป็นสกุลเงินบาท ซึ่งจะส่งผลต่อผลตอบแทนที่ได้รับไม่เป็นไปตามที่คาดไว้

แนวทางการบริหารความเสี่ยง: เนื่องจากกองทุนอาจมีการลงทุนในต่างประเทศโดยเฉลี่ยในรอบปีบัญชีไม่เกินร้อยละ 79 ของ NAV เพื่อเป็นการป้องกันความเสี่ยงด้านอัตราแลกเปลี่ยน กองทุนมีนโยบายที่จะป้องกันความเสี่ยงอันอาจเกิดขึ้นทั้งหมด/เกือบทั้งหมด โดยใช้สัญญาสวอปอัตราแลกเปลี่ยน (Currency Swap) และ/หรือสัญญาฟอเวิร์ดอัตราแลกเปลี่ยน (Currency Forward) เพื่อรับค่าเงินบาทในอัตราคงที่สำหรับตราสารที่มีการจ่ายเงินต้นและดอกเบี้ย และ/หรือผลตอบแทนอื่น เป็นเงินตราต่างประเทศ โดยกองทุนจะทำการป้องกันความเสี่ยงที่อาจเกิดขึ้นจากอัตราแลกเปลี่ยน เพื่อไม่ให้เกิดความผันผวนของผลตอบแทนที่เป็นเงินบาท

6. ความเสี่ยงของคู่สัญญาซื้อขายล่วงหน้า (Counterparty Risk):

ในกรณีมีการลงทุนในสัญญาซื้อขายล่วงหน้า โดยที่บริษัทจัดการเข้าเป็นคู่สัญญาที่กระทำนอกศูนย์สัญญาซื้อขายล่วงหน้า (OTC) อาจมีความเสี่ยงที่คู่สัญญา (Counterparty) ไม่ปฏิบัติตามสัญญาดังกล่าวได้

แนวทางการบริหารความเสี่ยง: บริษัทจัดการจะเลือกคู่สัญญากับสถาบันการเงินที่ได้รับการจัดอันดับความน่าเชื่อถือ 4 อันดับแรก หรือสถาบันการเงินหรือผู้ได้รับอนุญาตให้ประกอบธุรกิจสัญญาซื้อขายล่วงหน้าจากสำนักงานคณะกรรมการ ก.ล.ต.

7. ความเสี่ยงจากการลงทุนในต่างประเทศ (Country and Political Risk):

เป็นความเสี่ยงที่เกิดจากความมั่นคงทางเศรษฐกิจ สังคมและการเมือง ตลอดจนประสิทธิภาพขององค์กรที่เกี่ยวข้องกับตลาดเงินตลาดทุน รวมถึงข้อจำกัดทางด้านกฎหมาย และการทำธุรกรรมทางการเงินของประเทศที่กองทุนไปลงทุน ทั้งนี้ ความเสี่ยงดังกล่าว อาจส่งผลให้เกิดความผันผวนของราคาตราสารที่ลงทุน สภาพคล่อง สภาวะตลาด อัตราเงินเฟ้อ หรืออัตราแลกเปลี่ยนเกี่ยวกับประเทศนั้นๆ เป็นต้น ซึ่งอาจทำให้กองทุนไม่ได้รับผลตอบแทนตามที่คาดหวังไว้

แนวทางการบริหารความเสี่ยง

บริษัทจัดการจะพิจารณาจากอันดับความน่าเชื่อถือของประเทศ (Country rating) ที่ไปลงทุน รวมถึงการวิเคราะห์ปัจจัยต่างๆ ที่อาจมีผลกระทบต่อความเสี่ยงดังกล่าวอย่างถี่ถ้วนรอบคอบ

8. ความเสี่ยงจากข้อจำกัดจากการนำเงินลงทุนกลับประเทศ (Repatriation Risk):

กองทุนอาจได้รับผลกระทบหากมีการเปลี่ยนแปลงทางการเมือง ข้อจำกัด กฎเกณฑ์หรือนโยบายต่างๆ ของรัฐบาลในการบริหารประเทศ ซึ่งรวมถึงข้อจำกัดของการเคลื่อนย้ายเงินตราต่างประเทศเข้า-ออกโดยเสรี ส่งผลให้กองทุนอาจไม่สามารถนำเงินลงทุนกลับประเทศได้

แนวทางการบริหารความเสี่ยง

บริษัทจัดการจะติดตามสถานการณ์การเปลี่ยนแปลงทางการเมือง ภาวะเศรษฐกิจ ภาวะตลาดเงิน ตลาดทุน ตลอดจนปัจจัยพื้นฐานต่างๆ ของประเทศที่กองทุนลงทุนอย่างใกล้ชิด เพื่อประเมินความเสี่ยงจากการลงทุนในประเทศนั้นๆ ซึ่งอาจช่วยลดความเสี่ยงในส่วนนี้ได้

เครื่องมือบริหารความเสี่ยงด้านสภาพคล่องของกองทุนรวม

กองทุนเปิดกรุงศรีเอ็นใจ ชนิดสะสมมูลค่า (KFYENJAI-A) ชนิดจ่ายเงินปันผล (KFYENJAI-D) และชนิดผู้ลงทุนกลุ่ม (KFYENJAI-I) มีการกำหนดเครื่องมือบริหารความเสี่ยงด้านสภาพคล่องของกองทุนรวม ดังต่อไปนี้

1. เครื่องมือการกำหนดให้ผู้ลงทุนเป็นผู้รับภาระค่าใช้จ่าย

- ค่าธรรมเนียมการรักษาสภาพคล่อง (liquidity fee) :

กองทุนรวมทั่วไป

อัตราค่าธรรมเนียมการรักษาสภาพคล่องไม่เกินร้อยละ : 3.00 ของมูลค่าหน่วยลงทุน

รายละเอียดเพิ่มเติม :

หลักเกณฑ์และเงื่อนไข

บริษัทจัดการจะพิจารณาเรียกเก็บ Liquidity Fee ในอัตราสูงสุดไม่เกินร้อยละ 3 ของมูลค่าหน่วยลงทุน โดยบริษัทจัดการจะเปิดเผยอัตรา Liquidity Fee ที่เรียกเก็บจริง และระดับมูลค่า ในการขายคืนหน่วยลงทุนหรือสับเปลี่ยนหน่วยลงทุนออก และ/หรือระยะเวลาการถือครองหน่วยลงทุนที่จะเรียกเก็บค่าธรรมเนียมนี้ทางเว็บไซต์ของบริษัทจัดการและในหนังสือชี้ชวนส่วนข้อมูลกองทุนรวมหรือผ่านทางช่องทางอื่นที่บริษัทจัดการกำหนด โดยในวันที่มีผลเริ่มใช้เครื่องมือนี้ ให้รวมทุกคำสั่งทำรายการที่เข้าข่ายตามหลักเกณฑ์และเงื่อนไขของเครื่องมือที่บริษัทจัดการได้รับมาระหว่างเวลาทำการของวันที่มีผล

ข้อสงวนสิทธิ์

1. บริษัทจัดการขอสงวนสิทธิ์ที่จะปรับเพิ่มหรือลดอัตรา Liquidity Fee ที่เก็บจริง โดยปรับเพิ่มได้ไม่เกินอัตราสูงสุดที่กำหนดในโครงการ และ/หรือปรับเพิ่มระดับมูลค่า ในการขายคืนหน่วยลงทุนหรือสับเปลี่ยนออก และ/หรือปรับลดระยะเวลาการถือครองหน่วยลงทุนที่จะเรียกเก็บค่าธรรมเนียมนี้ ได้ตามที่บริษัทจัดการเห็นสมควร โดยบริษัทจัดการจะเปิดเผยทางเว็บไซต์ของบริษัทจัดการและในหนังสือชี้ชวนส่วนข้อมูลกองทุนรวมหรือผ่านทางช่องทางอื่นที่บริษัทจัดการกำหนด โดยในวันที่มีผลเริ่มใช้เครื่องมือนี้ ให้รวมทุกคำสั่งทำรายการที่เข้าข่ายตามหลักเกณฑ์และเงื่อนไขของเครื่องมือที่บริษัทจัดการได้รับมาระหว่างเวลาทำการของวันที่มีผล
2. บริษัทจัดการขอสงวนสิทธิ์ที่กำหนดรายละเอียดหลักเกณฑ์และ/หรือเงื่อนไข และอัตรา Liquidity Fee ที่แตกต่างกันตามระยะเวลาการถือครองหน่วยลงทุน และ/หรือมูลค่าการขายคืนหน่วยลงทุนหรือสับเปลี่ยนหน่วยลงทุนออกได้
3. บริษัทจัดการขอสงวนสิทธิ์ที่จะนำข้อมูลของหน่วยลงทุนทุกชนิดมาใช้ในการพิจารณาและ/หรือตัดสินใจเรื่องต่าง ๆ ที่เกี่ยวข้องกับการใช้เครื่องมือ Liquidity Fee ในวันที่ทำการนั้น รวมถึงรายการที่รับมาล่วงหน้า รายการลงทุนแบบประจำ และรายการอื่นใดตามดุลยพินิจของบริษัทจัดการ
4. บริษัทจัดการขอสงวนสิทธิ์ไม่ใช้เครื่องมือแม้ว่าในวันที่ทำการใดๆ มีลักษณะเข้าหลักเกณฑ์และเงื่อนไขการใช้เครื่องมือ หากบริษัทจัดการพิจารณาแล้วเห็นว่ากองทุนมีสภาพคล่องเพียงพอ หรือยังไม่มีความจำเป็นต้องใช้ภายใต้ผลประโยชน์สูงสุดของผู้ถือหน่วย โดยไม่จำเป็นต้องเปิดเผยให้ผู้ถือหน่วยทราบ

การพิจารณาใช้เครื่องมือ

1. Liquidity Fee ที่แตกต่างกันในแต่ละวันทำการที่มีการใช้เครื่องมือนี้
2. บริษัทจัดการจะพิจารณาเรียกเก็บ Liquidity Fee โดยมีหลักการในการพิจารณาเป็นไปตามนโยบายและแนวทางที่บริษัทจัดการกำหนด โดยพิจารณาจากปัจจัยต่างๆ ที่เกี่ยวข้อง ได้แก่ ต้นทุนและค่าใช้จ่ายจากการซื้อขายทรัพย์สินของกองทุนรวม (Transaction cost) เช่น Bid-ask spread ที่เปลี่ยนแปลงไปจากการซื้อขายทรัพย์สิน ต้นทุนและค่าใช้จ่ายในการรักษาสัดส่วนการลงทุน ต้นทุนและค่าใช้จ่ายที่ถูกเรียกเก็บจากหลักทรัพย์ที่ลงทุนหรือกองทุนปลายทาง ต้นทุนและค่าใช้จ่ายการทำธุรกรรม REPO เพื่อเสริมสภาพคล่องรองรับธุรกรรมขนาดใหญ่หรือธุรกรรมอื่นใดเพื่อเสริมสภาพคล่องของกองทุนรวม ต้นทุนในการปรับใช้ตราสารอนุพันธ์เพื่อป้องกันความเสี่ยง รวมถึงปัจจัยอื่นๆ ที่อาจเกิดขึ้นในอนาคตที่มีผลกระทบต่อต้นทุน ค่าใช้จ่ายของกองทุนรวม หรือกระทบต่อสภาพคล่องของกองทุนรวมหรือหลักทรัพย์ที่กองทุนรวมลงทุน โดยบริษัทจัดการอาจพิจารณาใช้ข้อมูลประมาณการภายใต้ข้อเท็จจริงที่มีอยู่และ/หรือสมมติฐานและ/หรือการประเมินจากปัจจัยที่เกี่ยวข้องเท่าที่สามารถทำได้เพื่อให้สามารถดำเนินการได้ภายในเวลาและเงื่อนไข ณ ขณะนั้น ๆ
3. ในกรณีที่มีการใช้เครื่องมือ Liquidity Fee นี้ บริษัทจัดการสามารถเรียกเก็บ Liquidity Fee เพิ่มเติมจากการปรับมูลค่าทรัพย์สินสุทธิด้วยสูตรการคำนวณที่สะท้อนต้นทุนในการซื้อขายทรัพย์สินของกองทุนรวม (Swing Pricing) (ถ้ามี) หรือการเพิ่มค่าธรรมเนียมการซื้อขายหน่วยลงทุนที่สะท้อนต้นทุนในการซื้อขายทรัพย์สินของกองทุนรวม (Anti-dilution levies – ADLs) (ถ้ามี) และสามารถใช้ร่วมกับเครื่องมือในการบริหารความเสี่ยงสภาพคล่องอื่นได้
4. ในกรณีที่มีการใช้เครื่องมือ Liquidity Fee นี้ เงินจาก Liquidity Fee ที่เรียกเก็บได้จะนำกลับเข้ากองทุน อย่างไรก็ตามการใช้เครื่องมือนี้มีวัตถุประสงค์เพื่อบรรเทาผลกระทบทางลบที่อาจเกิดขึ้นกับผู้ถือหน่วยลงทุนที่ยังคงลงทุนในกองทุนต่อไป เครื่องมือนี้ไม่ได้มีวัตถุประสงค์เพื่อสร้างผลตอบแทนให้กองทุนแต่อย่างใด

- บริษัทจัดการอาจพิจารณาใช้เครื่องมือนี้ เพื่อส่งผ่านค่าใช้จ่ายที่มีนัยยะสำคัญที่เกิดขึ้นจากการทำธุรกรรมของผู้ถือหน่วยบางรายไปยังผู้ถือหน่วยรายที่ทำธุรกรรมนั้น โดยการทำธุรกรรมของผู้ถือหน่วยดังกล่าวส่งผลกระทบต่อสภาพคล่องของกองทุนรวมหรือส่งผลกระทบต่อประสิทธิภาพการบริหารสภาพคล่องของกองทุนรวม

- การปรับมูลค่าทรัพย์สินสุทธิด้วยสูตรการคำนวณที่สะท้อนต้นทุนในการซื้อขายทรัพย์สินของกองทุนรวม (Swing Pricing) :
กองทุนรวมทั่วไป

อัตราสูงสุดไม่เกินร้อยละ : 3.00 ของมูลค่าหน่วยลงทุน

ด้วยวิธีปฏิบัติ : Full swing pricing , Partial swing pricing

รายละเอียดเพิ่มเติม :

หลักเกณฑ์และเงื่อนไข

- บริษัทจัดการจะกำหนดอัตรา Swing factor สูงสุดไม่เกินร้อยละ 3 ของมูลค่าหน่วยลงทุน โดยบริษัทจัดการจะพิจารณาเลือกใช้ Swing Pricing ที่เป็น Full Swing Pricing หรือ Partial Swing Pricing ตามดุลยพินิจของบริษัทจัดการโดยคำนึงถึงประโยชน์ของกองทุนรวมและผู้ถือหน่วยลงทุนเป็นสำคัญ
- Swing factor มีหลักการในการพิจารณาเป็นไปตามนโยบายและแนวทางที่บริษัทจัดการกำหนด ซึ่งบริษัทจัดการอาจพิจารณาใช้ข้อมูลประมาณการภายใต้ข้อเท็จจริงที่มีอยู่และ/หรือสมมติฐานและ/หรือการประเมินจากปัจจัยที่เกี่ยวข้องเท่าที่สามารถทำได้เพื่อให้สามารถดำเนินการได้ภายในเวลาและเงื่อนไข ณ ขณะนั้นๆ ได้แก่ ต้นทุนและค่าใช้จ่ายจากการซื้อขายทรัพย์สินของกองทุนรวม (Transaction cost) เช่น Bid-ask spread ที่เปลี่ยนแปลงไปจากการซื้อขายทรัพย์สิน ต้นทุนและค่าใช้จ่ายในการรักษาสัดส่วนการลงทุน ต้นทุนและค่าใช้จ่ายที่ถูกเรียกเก็บจากหลักทรัพย์ที่ลงทุนหรือกองทุนปลายทาง ต้นทุนและค่าใช้จ่ายการทำธุรกรรม REPO เพื่อเสริมสภาพคล่องรองรับธุรกรรมขนาดใหญ่หรือธุรกรรมอื่นใดเพื่อเสริมสภาพคล่องของกองทุนรวม ต้นทุนในการปรับใช้ตราสารอนุพันธ์เพื่อป้องกันความเสี่ยง รวมถึงปัจจัยอื่นๆ ที่อาจเกิดขึ้นในอนาคตที่มีผลกระทบต่อต้นทุน ค่าใช้จ่ายของกองทุนรวม หรือผลกระทบต่อสภาพคล่องของกองทุนรวมหรือหลักทรัพย์ที่กองทุนรวมลงทุน
- Swing thresholds มีหลักการในการพิจารณาเป็นไปตามนโยบายและแนวทางที่บริษัทจัดการกำหนด โดยบริษัทจัดการอาจพิจารณาใช้ข้อมูลประมาณการภายใต้ข้อเท็จจริงที่มีอยู่และ/หรือสมมติฐานและ/หรือการประเมินจากปัจจัยที่เกี่ยวข้องเท่าที่สามารถทำได้เพื่อให้สามารถดำเนินการได้ภายในเวลาและเงื่อนไข ณ ขณะนั้นๆ ได้แก่ สภาพคล่องของกองทุนรวม สภาพคล่องของหลักทรัพย์ที่กองทุนถือครอง พอร์ตการลงทุน นโยบายการลงทุน สภาวะตลาดของหลักทรัพย์ที่ลงทุน ปริมาณการทำรายการซื้อขายหน่วยลงทุนและแนวโน้มการทำรายการ รวมถึงปัจจัยอื่นๆ ที่อาจเกิดขึ้นในอนาคตที่มีผลกระทบต่อสภาพคล่องของกองทุนรวม
- ณ ขณะใดขณะหนึ่ง บริษัทจัดการ จะไม่ใช้ Swing Pricing พร้อมกับ Anti-dilution levies – ADL แต่สามารถใช้ร่วมกับเครื่องมือในการบริหารความเสี่ยงสภาพคล่องอื่นได้

ข้อสงวนสิทธิ์

- บริษัทจัดการขอสงวนสิทธิ์ที่จะนำข้อมูลของหน่วยลงทุนทุกชนิดมาใช้ในการพิจารณาและ/หรือตัดสินใจเรื่องต่างๆ ที่เกี่ยวข้องกับการใช้เครื่องมือ Swing Pricing ในวันทำการนั้น รวมถึงรายการที่ส่งมาล่วงหน้า รายการลงทุนแบบประจำ และรายการอื่นใดตามดุลยพินิจของบริษัทจัดการ
- บริษัทจัดการขอสงวนสิทธิ์ที่จะปรับเพิ่มหรือลดอัตรา Swing factor ที่แท้จริง ได้ตามที่บริษัทจัดการเห็นสมควร ซึ่งจะปรับเพิ่มไม่เกินอัตราสูงสุดที่ระบุไว้ในโครงการ
- บริษัทจัดการขอสงวนสิทธิ์ที่จะนำค่าซื้อหน่วยลงทุนที่ชำระเงินด้วยเช็ค รวมเข้าเป็นยอดซื้อหน่วยลงทุนในวันทำการที่มีการใช้เครื่องมือ Swing Pricing และบริษัทจัดการจะนำยอดซื้อหน่วยลงทุนดังกล่าวไปใช้ในการพิจารณาและ/หรือตัดสินใจเรื่องต่างๆ ที่เกี่ยวข้องกับการใช้เครื่องมือ Swing Pricing ในวันทำการนั้น ทั้งนี้บริษัทจัดการขอสงวนสิทธิ์ที่จะไม่เปลี่ยนแปลงการดำเนินการใด ๆ ที่ได้ดำเนินการหรือตัดสินใจไปแล้วที่เกี่ยวข้องกับการใช้เครื่องมือ Swing Pricing ในวันทำการนั้น แม้หากภายหลังปรากฏว่าเช็คค่าซื้อหน่วยลงทุนทั้งหมดหรือบางส่วนของวันทำการนั้นไม่สามารถเรียกเก็บเงินได้และรายการซื้อหน่วยลงทุนที่ชำระด้วยเช็คที่เรียกเก็บไม่ได้นั้น ไม่ได้รับการจัดสรรหน่วยลงทุน
- บริษัทจัดการขอสงวนสิทธิ์ไม่ใช้เครื่องมือแม้ว่าในวันทำการใดๆ มีลักษณะเข้าหลักเกณฑ์และเงื่อนไขการใช้เครื่องมือ หากบริษัทจัดการพิจารณาแล้วเห็นว่ากองทุนมีสภาพคล่องเพียงพอ หรือยังไม่มีความจำเป็นต้องใช้ภายใต้ผลประโยชน์สูงสุดของผู้ถือหน่วย โดยไม่จำเป็นต้องเปิดเผยให้ผู้ถือหน่วยทราบ

การพิจารณาใช้เครื่องมือ

- Swing Pricing ที่แตกต่างกันในแต่ละวันทำการที่มีการใช้เครื่องมือนี้
- ในกรณีที่บริษัทจัดการพิจารณาใช้ Partial Swing Pricing จะเป็นการใช้เฉพาะวันทำการซื้อขายใดที่สัดส่วนของมูลค่าซื้อขายหน่วยลงทุนสุทธิของกองทุน เทียบกับมูลค่าทรัพย์สินสุทธิทั้งหมดของกองทุน มีค่าเกินกว่า Swing threshold ที่บริษัทจัดการกำหนด โดยที่มูลค่าซื้อขายหน่วยลงทุนสุทธิของกองทุน คำนวณจากมูลค่าการซื้อหน่วยลงทุน (Subscription) บวกมูลค่าการสับเปลี่ยนหน่วยลงทุนเข้า (Switch in) หักด้วยมูลค่าการขายคืนหน่วยลงทุน (Redemption) และหักด้วยมูลค่าการสับเปลี่ยนหน่วยลงทุนออก (Switch out)

ทั้งนี้ รายละเอียดวิธีการคำนวณเป็นไปตามวิธีที่บริษัทจัดการกำหนด

3. บริษัทจัดการอาจพิจารณาใช้เครื่องมือนี้ เพื่อส่งผ่านค่าใช้จ่ายที่มีนัยยะสำคัญที่เกิดขึ้นจากการทำธุรกรรมของผู้ถือหุ้นบางรายไปยังผู้ถือหุ้นรายที่ทำธุรกรรมนั้น โดยการทำธุรกรรมของผู้ถือหุ้นดังกล่าวส่งผลกระทบต่อสภาพคล่องของกองทุนรวมหรือส่งผลกระทบต่อประสิทธิภาพการบริหารสภาพคล่องของกองทุนรวม

- **ค่าธรรมเนียมการซื้อขายหน่วยลงทุนที่สะท้อนต้นทุนในการซื้อขายทรัพย์สินของกองทุนรวม (Anti-Dilution Levies - ADLs) :**
กองทุนรวมทั่วไป

อัตราสูงสุดไม่เกินร้อยละ : 3.00 ของมูลค่าหน่วยลงทุน

รายละเอียดเพิ่มเติม :

หลักเกณฑ์และเงื่อนไข

1. บริษัทจัดการจะกำหนดอัตรา ADLs สูงสุดไม่เกินร้อยละ 3 ของมูลค่าหน่วยลงทุน
2. บริษัทจัดการจะพิจารณาเรียกเก็บ ADLs โดยมีหลักการในการพิจารณาเป็นไปตามนโยบายและแนวทางที่บริษัทจัดการกำหนด โดยจะอยู่ภายใต้กฎระเบียบและ/หรือประกาศและ/หรือแนวทางปฏิบัติของสำนักงาน ก.ล.ต.และ/หรือสมาคมบริษัทจัดการลงทุนและ/หรือหน่วยงานที่มีอำนาจอื่น ทั้งนี้ การกำหนด ADLs factor จะคำนึงถึงปัจจัยที่เกี่ยวข้อง โดยบริษัทจัดการอาจพิจารณาใช้ข้อมูลประมาณการภายใต้ข้อเท็จจริงที่มีอยู่และ/หรือสมมติฐานและ/หรือการประเมินจากปัจจัยที่เกี่ยวข้องเท่าที่สามารถทำได้เพื่อให้สามารถดำเนินการได้ภายในเวลาและเงื่อนไข ณ ขณะนั้นๆ ได้แก่ ต้นทุนและค่าใช้จ่ายจากการซื้อขายทรัพย์สินของกองทุนรวม (Transaction cost) เช่น Bid-ask spread ที่เปลี่ยนแปลงไปจากการซื้อขายทรัพย์สิน ต้นทุนและค่าใช้จ่ายในการรักษาส่วนการลงทุน ต้นทุนและค่าใช้จ่ายที่ถูกเรียกเก็บจากหลักทรัพย์ที่ลงทุนหรือกองทุนปลายทาง ต้นทุนและค่าใช้จ่ายการทำธุรกรรม REPO เพื่อเสริมสภาพคล่องรองรับธุรกรรมขนาดใหญ่หรือธุรกรรมอื่นใดเพื่อเสริมสภาพคล่องของกองทุนรวม ต้นทุนในการปรับใช้ตราสารอนุพันธ์เพื่อป้องกันความเสี่ยง รวมถึงปัจจัยอื่นๆ ที่อาจเกิดขึ้นในอนาคตที่มีผลกระทบต่อต้นทุน ค่าใช้จ่ายของกองทุนรวม หรือผลกระทบต่อสภาพคล่องของกองทุนรวมหรือหลักทรัพย์ที่กองทุนรวมลงทุน
3. การกำหนด ADLs threshold มีหลักการในการพิจารณาเป็นไปตามนโยบายและแนวทางที่บริษัทจัดการกำหนด โดยบริษัทจัดการจะคำนึงถึงปัจจัยที่เกี่ยวข้องกับสภาพคล่องของกองทุน โดยบริษัทจัดการอาจพิจารณาใช้ ข้อมูลประมาณการภายใต้ข้อเท็จจริงที่มีอยู่และ/หรือสมมติฐานและ/หรือการประเมินจากปัจจัยที่เกี่ยวข้องเท่าที่สามารถทำได้เพื่อให้สามารถดำเนินการได้ภายในเวลาและเงื่อนไข ณ ขณะนั้นๆ ได้แก่ สภาพคล่องของกองทุนรวม สภาพคล่องของหลักทรัพย์ที่กองทุนถือครอง พอร์ตการลงทุน นโยบายการลงทุน สภาพะตลาดของหลักทรัพย์ที่ลงทุน ปริมาณการทำรายการซื้อขายหน่วยลงทุนและแนวโน้มการทำรายการ รวมถึงปัจจัยอื่นๆ ที่อาจเกิดขึ้นในอนาคตที่มีผลกระทบต่อสภาพคล่องของกองทุนรวม
4. ณ ขณะใดขณะหนึ่ง บริษัทจัดการ จะไม่ใช่ ADLs พร้อมกับ Swing Pricing แต่สามารถใช้ร่วมกับเครื่องมือในการบริหารความเสี่ยงสภาพคล่องอื่นได้

ข้อสงวนสิทธิ์

1. บริษัทจัดการขอสงวนสิทธิ์ที่จะนำข้อมูลของหน่วยลงทุนทุกชนิดมาใช้ในการพิจารณาและ/หรือตัดสินใจเรื่องต่าง ๆ ที่เกี่ยวข้องกับการใช้เครื่องมือ ADLs ในวันทำการนั้น รวมถึงรายการที่ส่งมาล่วงหน้า รายการลงทุนแบบประจำ และรายการอื่นใดตามดุลยพินิจของบริษัทจัดการ
2. บริษัทจัดการขอสงวนสิทธิ์ที่จะนำค่าซื้อหน่วยลงทุนที่ชำระเงินด้วยเช็ค รวมเข้าเป็นยอดซื้อหน่วยลงทุนในวันทำการที่มีการใช้เครื่องมือ ADLs และบริษัทจัดการจะนำยอดซื้อหน่วยลงทุนดังกล่าวไปใช้ในการพิจารณาและ/หรือตัดสินใจเรื่องต่าง ๆ ที่เกี่ยวข้องกับการใช้เครื่องมือ ADLs ในวันทำการนั้น ทั้งนี้บริษัทจัดการขอสงวนสิทธิ์ที่จะไม่เปลี่ยนแปลงการดำเนินการใด ๆ ที่ได้ดำเนินการหรือตัดสินใจไปแล้วที่เกี่ยวข้องกับการใช้เครื่องมือ ADLs ในวันทำการนั้น แม้หากภายหลังปรากฏว่าเช็คค่าซื้อหน่วยลงทุนทั้งหมดหรือบางส่วนของวันทำการนั้นไม่สามารถเรียกเก็บเงินได้และรายการซื้อหน่วยลงทุนที่ชำระด้วยเช็คที่เรียกเก็บไม่ได้นั้น ไม่ได้รับการจัดสรรหน่วยลงทุน
3. บริษัทจัดการขอสงวนสิทธิ์ที่จะเรียกเก็บ Anti-dilution levies – ADLs จากผู้ที่ทำรายการซื้อหน่วยลงทุนและสับเปลี่ยนหน่วยลงทุนเข้า หรือขายคืนหน่วยลงทุนและสับเปลี่ยนหน่วยลงทุนออก เพียงฝั่งใดฝั่งหนึ่งที่เกิน ADLs threshold ที่บริษัทกำหนดไว้ รวมถึงบริษัทจัดการขอสงวนสิทธิ์ที่จะพิจารณากำหนดอัตราเรียกเก็บ ADLs ที่แตกต่างกันได้ และขอสงวนสิทธิ์ที่จะมีข้อกำหนดเพิ่มเติมในการเรียกเก็บเฉพาะรายที่ทำรายการซื้อหน่วยลงทุนและสับเปลี่ยนหน่วยลงทุนเข้า หรือขายคืนหน่วยลงทุนและสับเปลี่ยนหน่วยลงทุนออกในปริมาณมากตามแนวทางที่บริษัทจัดการจะกำหนดได้
4. บริษัทจัดการขอสงวนสิทธิ์ที่จะปรับเพิ่มหรือลดอัตรา ADLs ที่เรียกเก็บ ซึ่งจะปรับเพิ่มไม่เกินอัตราสูงสุดที่ระบุไว้ในโครงการ โดยบริษัทจัดการจะเปิดเผยทางเว็บไซต์ของบริษัทจัดการและในหนังสือชี้ชวนข้อมูลกองทุนรวมหรือผ่านทางช่องทางอื่นที่บริษัทจัดการกำหนด โดยในวันที่มีผลเริ่มใช้เครื่องมือนี้ ให้รวมทุกคำสั่งทำรายการที่เข้าขายตามหลักเกณฑ์และเงื่อนไขของเครื่องมือที่บริษัทจัดการได้รับมาระหว่างเวลาทำการของวันที่มี
5. บริษัทจัดการขอสงวนสิทธิ์ไม่ใช้เครื่องมือแม้ว่าในวันทำการใด ๆ มีลักษณะเข้าหลักเกณฑ์และเงื่อนไขการใช้เครื่องมือ หากบริษัทจัดการพิจารณาแล้วเห็นว่ากองทุนมีสภาพคล่องเพียงพอ หรือยังไม่มีความจำเป็นต้องใช้ภายใต้ผลประโยชน์สูงสุดของผู้ถือหุ้น โดยไม่จำเป็นต้องเปิดเผยให้ผู้ถือหุ้นทราบ

การพิจารณาใช้เครื่องมือ

1. การเรียกเก็บ ADLs ที่แตกต่างกันในแต่ละวันทำการที่มีการใช้เครื่องมือนี้
2. บริษัทจัดการ อาจพิจารณาเรียกเก็บ ADLs โดยจะเป็นการใช้เฉพาะวันทำการซื้อขายใดที่สัดส่วนของมูลค่าซื้อขายหน่วยลงทุนสุทธิของกองทุนเทียบกับมูลค่าทรัพย์สินสุทธิทั้งหมดของกองทุน มีค่าเกินกว่า ADLs threshold ที่บริษัทจัดการกำหนด โดยที่มูลค่าซื้อขายหน่วยลงทุนสุทธิของกองทุน คำนวณจากมูลค่าการซื้อหน่วยลงทุน (Subscription) บวกมูลค่าการสับเปลี่ยนหน่วยลงทุนเข้า (Switch in) หักด้วยมูลค่าการขายคืนหน่วยลงทุน (Redemption) และหักด้วยมูลค่าการสับเปลี่ยนหน่วยลงทุนออก (Switch out) ทั้งนี้ รายละเอียดวิธีการคำนวณเป็นไปตามวิธีที่บริษัทจัดการกำหนด
3. บริษัทจัดการกำหนด ADLs threshold โดยใช้ข้อมูลดังต่อไปนี้
 - (1) มูลค่าการซื้อหน่วยลงทุนและสับเปลี่ยนเข้า มากกว่ามูลค่าการขายคืนหน่วยลงทุนและสับเปลี่ยนออก
 - (2) มูลค่าการซื้อหน่วยลงทุนและสับเปลี่ยนเข้า น้อยกว่ามูลค่าการขายคืนหน่วยลงทุนและสับเปลี่ยนออก
 ซึ่งบริษัทจัดการอาจพิจารณาที่กำหนด (1) และ (2) ในระดับที่ต่างกัน
4. ในกรณีที่มีการใช้เครื่องมือ ADLs นี้ ADLs ที่เรียกเก็บได้จะนำกลับเข้ากองทุน อย่างไรก็ตามการใช้เครื่องมือนี้มีวัตถุประสงค์เพื่อบรรเทาผลกระทบทางลบที่อาจเกิดขึ้นกับผู้ถือหน่วยที่ยังคงลงทุนในกองทุนต่อไป เครื่องมือนี้ไม่ได้มีวัตถุประสงค์เพื่อสร้างผลตอบแทนให้กองทุนแต่อย่างใด
5. บริษัทจัดการอาจพิจารณาใช้เครื่องมือนี้ เพื่อส่งผ่านค่าใช้จ่ายที่มีนัยยะสำคัญที่เกิดขึ้นจากการทำธุรกรรมของผู้ถือหน่วยบางรายไปยังผู้ถือหน่วยรายที่ทำธุรกรรมนั้น โดยการทำธุรกรรมของผู้ถือหน่วยดังกล่าวส่งผลกระทบต่อสภาพคล่องของกองทุนรวมหรือส่งผลกระทบต่อประสิทธิภาพการบริหารสภาพคล่องของกองทุนรวม

2. การกำหนดเงื่อนไขหรือข้อจำกัดในการรับคำสั่งขายคืนหน่วยลงทุน

- ระยะเวลาที่ต้องแจ้งล่วงหน้าก่อนการขายคืนหน่วยลงทุน (notice period) :

กองทุนรวมทั่วไป

เมื่อผู้ถือหน่วยลงทุนต้องการไถ่ถอนหน่วยลงทุนมูลค่าเกินกว่า : 1,000,000.00 บาท

จะต้องแจ้งบริษัทจัดการล่วงหน้าเป็นเวลา : 5 วันทำการ

รายละเอียดเพิ่มเติม :

หลักเกณฑ์และเงื่อนไข

1. บริษัทจัดการจะพิจารณาใช้ Notice period สูงสุดไม่เกิน 5 วันทำการของกองทุนนั้นๆ
2. บริษัทจัดการจะใช้ Notice period สำหรับรายการที่มีมูลค่าที่ขายคืนและ/หรือสับเปลี่ยนออกเทียบเท่า 1 ล้านบาท
3. บริษัทจัดการอาจใช้ Notice period ร่วมกับเครื่องมือในการบริหารความเสี่ยงสภาพคล่องอื่นได้

ข้อสงวนสิทธิ์

1. ในกรณีที่มีการใช้ Notice period และมีเหตุที่ทำให้ต้องใช้เครื่องมืออื่นด้วย บริษัทจัดการขอสงวนสิทธิ์ที่จะปฏิบัติตามคำสั่งที่ได้จาก Notice period นั้นเช่นเดียวกับคำสั่งที่ได้ตามปกติในวันที่ทำรายการด้วย ทั้งนี้ บริษัทจัดการอาจพิจารณาใช้ Notice period ร่วมกับเครื่องมืออื่น ได้แก่ Liquidity Fee, Swing Pricing, ADLs, Redemption Gate, Side pocket, Suspension of Dealings และ/หรือเครื่องมืออื่น ๆ
2. บริษัทจัดการขอสงวนสิทธิ์ที่จะปรับเพิ่มหรือลด Notice period ได้ตามที่บริษัทจัดการเห็นสมควร ซึ่งจะปรับเพิ่มไม่เกิน Notice period สูงสุดที่กำหนดไว้ในโครงการ โดยบริษัทจัดการจะเปิดเผยทางเว็บไซต์ของบริษัทจัดการและในหนังสือชี้ชวนส่วนข้อมูลกองทุนรวมหรือผ่านทางช่องทางอื่นที่บริษัทจัดการกำหนด โดยในวันที่มีผลเริ่มใช้เครื่องมือนี้ ให้รวมทุกคำสั่งทำรายการที่เข้าขายตามหลักเกณฑ์และเงื่อนไขของเครื่องมือที่บริษัทจัดการได้รับมาระหว่างเวลาทำการของวันที่มีผล
3. บริษัทจัดการอาจให้ผู้ถือหน่วยลงทุนยกเลิกการขายคืนและ/หรือสับเปลี่ยนหน่วยลงทุนที่ยังไม่ได้ถูกนำมาดำเนินการได้ตามวิธีการที่บริษัทจัดการกำหนด
4. บริษัทจัดการขอสงวนสิทธิ์ไม่ใช้เครื่องมือแม้ว่าในวันทำการใดๆ มีลักษณะเข้าหลักเกณฑ์และเงื่อนไขการใช้เครื่องมือ หากบริษัทจัดการพิจารณาแล้วเห็นว่ากองทุนมีสภาพคล่องเพียงพอ หรือยังไม่มีความจำเป็นต้องใช้ภายใต้ผลประโยชน์สูงสุดของผู้ถือหน่วย โดยไม่จำเป็นต้องเปิดเผยให้ผู้ถือหน่วยทราบ

การพิจารณาใช้เครื่องมือ

1. Notice period อาจแตกต่างกันในแต่ละวันทำการที่มีการใช้เครื่องมือนี้
2. บริษัทจัดการอาจพิจารณาใช้และกำหนดระยะเวลา Notice period โดยมีหลักการในการพิจารณาเป็นไปตามนโยบายและแนวทางที่บริษัทจัดการกำหนด โดยพิจารณาจากปัจจัยต่าง ๆ ที่เกี่ยวข้อง โดยบริษัทจัดการอาจพิจารณาใช้ ข้อมูลประมาณการภายใต้ข้อเท็จจริงที่มีอยู่และ/หรือสมมติฐานและ/หรือการประเมินจากปัจจัยที่เกี่ยวข้องเท่าที่สามารถทำได้เพื่อให้สามารถดำเนินการได้ภายในเวลาและเงื่อนไข ณ ขณะนั้นๆ ได้แก่

สภาพคล่องของกองทุนรวม สภาพคล่องของหลักทรัพย์ที่กองทุนถือครอง พอร์ตการลงทุน นโยบายการลงทุน สภาพะตลาดของหลักทรัพย์ที่ลงทุน ปริมาณการทำรายการซื้อขายหน่วยลงทุนและแนวโน้มการทำรายการ รวมถึงปัจจัยอื่น ๆ ที่อาจเกิดขึ้นในอนาคตที่มีผลกระทบต่อสภาพคล่องของกองทุนรวม

- **เพดานการขายคืนหน่วยลงทุน (redemption gate) :**

กองทุนรวมทั่วไป

เพดานการขายคืนหน่วยลงทุนไม่ต่ำกว่าร้อยละ : 5.00 ของมูลค่าทรัพย์สินสุทธิของกองทุนรวม

โดยบริษัทจัดการจะใช้เพดานการขายคืนหน่วยลงทุนไม่เกิน : 10 วันทำการ

ในทุกรอบเวลา : 30 วัน

รายละเอียดเพิ่มเติม :

หลักเกณฑ์และเงื่อนไข

1. บริษัทจัดการจะกำหนด Redemption Gate ขั้นต่ำ ไม่ต่ำกว่าร้อยละ 5 ของมูลค่าทรัพย์สินสุทธิของกองทุน ตามรายละเอียดวิธีการคำนวณที่บริษัทจัดการกำหนด
2. บริษัทจัดการจะกำหนด Gate period สูงสุดไม่เกิน 10 วันทำการ ในแต่ละรอบ 30 วัน ตามรายละเอียดวิธีการคำนวณที่บริษัทจัดการกำหนด กรณีกองทุนรวมที่เน้นลงทุนต่างประเทศ Gate period จะไม่นับรวมวันหยุดต่างประเทศหรือวัน Non-Dealing date ที่กองทุนได้กำหนดไว้
3. ในกรณีที่บริษัทจัดการกำหนดเงื่อนไขเพื่อบ่งชี้สถานการณ์ที่ไม่ปกติด้วย Gate threshold ในกรณีดังกล่าว Redemption Gate จะใช้เฉพาะวันทำการซื้อขายใดที่ สัดส่วนของมูลค่าซื้อขายหน่วยลงทุนสุทธิของกองทุน เทียบกับ มูลค่าทรัพย์สินสุทธิทั้งหมดของกองทุน มีค่าเท่ากับหรือมากกว่า Gate threshold ที่บริษัทจัดการกำหนด โดยที่มูลค่าซื้อขายหน่วยลงทุนสุทธิของกองทุน คำนวณจาก มูลค่าการซื้อหน่วยลงทุน (Subscription) บวก มูลค่าการสับเปลี่ยนหน่วยลงทุนเข้า (Switch in) หักด้วยมูลค่าการขายคืนหน่วยลงทุน (Redemption) และหักด้วยมูลค่าการสับเปลี่ยนหน่วยลงทุนออก (Switch out)
4. บริษัทจัดการจะพิจารณากำหนดวิธีการรับซื้อคืนหน่วยลงทุนตาม Redemption Gate โดยการเฉลี่ยตามสัดส่วน (Pro-rata basis) ของคำสั่งรับซื้อคืนหน่วยลงทุนและสับเปลี่ยนออก ณ วันที่ใช้ Redemption Gate
5. บริษัทจัดการอาจพิจารณา กำหนด Redemption Gate และ Gate period ในแต่ละครั้งแตกต่างกันได้ แต่ Redemption Gate จะไม่ต่ำกว่า Redemption Gate ขั้นต่ำ และ Gate period จะไม่มากกว่าระดับเพดานที่ระบุไว้ในโครงการ
6. คำสั่งรับซื้อคืนหน่วยลงทุนและสับเปลี่ยนออกส่วนที่เหลือ บริษัทจัดการจะนำไปทำการรับซื้อคืนหน่วยลงทุนถัดไป รวมกับคำสั่งรับซื้อคืนหน่วยลงทุนและสับเปลี่ยนออกใหม่ตามสัดส่วน (Pro-rata basis) โดยไม่มีการจัดลำดับก่อน-หลังของคำสั่งรับซื้อคืนหน่วยลงทุน
7. บริษัทจัดการจะทำการรับซื้อคืนหน่วยลงทุนและสับเปลี่ยนออก ไม่เกิน Redemption Gate ตามราคาซื้อขายคืนหน่วยลงทุน ณ วันที่ทำการรับซื้อคืนหน่วยลงทุน ทั้งนี้ เว้นแต่กรณีที่กองทุนมีสภาพคล่องเพียงพอ บริษัทจัดการขอสงวนสิทธิ์ที่จะรับซื้อคืนหน่วยลงทุนหรือสับเปลี่ยนหน่วยลงทุนเกินกว่า Redemption Gate ที่ประกาศใช้
8. บริษัทจัดการจะแจ้งให้ผู้ถือหน่วยลงทุนทราบเมื่อมีการใช้ Redemption Gate โดยไม่ชักช้า โดยวันที่มีผลเริ่มใช้เครื่องมือนี้ ให้รวมทุกคำสั่งทำรายการที่เข้าขายตามหลักเกณฑ์และเงื่อนไขของเครื่องมือที่บริษัทจัดการได้รับมาระหว่างเวลาทำการของวันที่มีผล
9. ในกรณีที่มีการใช้เครื่องมือ Redemption Gate นี้ บริษัทจัดการอาจใช้ร่วมกับเครื่องมือในการบริหารความเสี่ยงสภาพคล่องอื่นได้

ข้อสงวนสิทธิ์

1. บริษัทจัดการขอสงวนสิทธิ์ที่จะปรับเพิ่มหรือลดอัตรา Gate threshold ตามที่บริษัทจัดการเห็นสมควร โดยจะปรับลดไม่ต่ำกว่า Redemption Gate ขั้นต่ำที่ระบุในโครงการ ทั้งนี้ รายละเอียดวิธีการคำนวณเป็นไปตามวิธีที่บริษัทจัดการกำหนด
2. บริษัทจัดการขอสงวนสิทธิ์ที่จะรับซื้อคืนหน่วยลงทุนหรือสับเปลี่ยนหน่วยลงทุนเกินกว่า Redemption Gate ที่ประกาศใช้
3. บริษัทจัดการขอสงวนสิทธิ์ที่จะเปลี่ยนแปลงแนวทางการดำเนินการระหว่างการทำ Redemption Gate ได้แก่ การยกเลิก Redemption Gate ก่อนระยะเวลาที่กำหนด การใช้เครื่องมืออื่นแทน Redemption Gate เป็นต้น (ถ้ามี) ทั้งนี้ ในกรณีที่ไม่สามารถชำระค่าขายคืนหน่วยลงทุนในส่วนที่เหลือได้ บริษัทจัดการอาจพิจารณายกเลิกคำสั่งขายคืนหน่วยลงทุนทั้งหมดที่ค้างอยู่ในรายการ และแจ้งผู้ถือหน่วยลงทุนที่ถูกยกเลิกคำสั่งโดยไม่ชักช้า
4. บริษัทจัดการขอสงวนสิทธิ์ที่จะนำข้อมูลของหน่วยลงทุนทุกชนิดมาใช้ในการพิจารณาและ/หรือตัดสินใจเรื่องต่าง ๆ ที่เกี่ยวข้องกับการใช้เครื่องมือ Redemption Gate ในวันทำการนั้น รวมถึงรายการที่ส่งมาล่วงหน้า รายการลงทุนแบบประจำ และรายการอื่นใดตามดุลยพินิจของบริษัทจัดการ
5. บริษัทจัดการขอสงวนสิทธิ์ไม่ใช้เครื่องมือแม้ว่าในวันทำการใดๆ มีลักษณะเข้าหลักเกณฑ์และเงื่อนไขการใช้เครื่องมือ หากบริษัทจัดการพิจารณาแล้วเห็นว่ากองทุนมีสภาพคล่องเพียงพอ หรือยังไม่มีความจำเป็นต้องใช้ภายใต้ผลประโยชน์สูงสุดของผู้ถือหน่วย โดยไม่จำเป็นต้องเปิดเผยให้ผู้ถือหน่วยทราบ

การพิจารณาใช้เครื่องมือ

1. Redemption Gate ที่แตกต่างกันในแต่ละวันทำการที่มีการใช้เครื่องมือนี้
2. บริษัทจัดการอาจพิจารณาใช้ Redemption Gate เฉพาะกรณีที่เกิดสถานการณ์ไม่ปกติ หรือประเมินว่าสถานการณ์อาจจะไม่ปกติ โดยบริษัทจัดการอาจกำหนดเงื่อนไขเพื่อป้องกันสถานการณ์ที่ไม่ปกติด้วย Gate threshold ได้

3. การไม่ขายหรือไม่รับซื้อคืนหน่วยลงทุนตามคำสั่งที่รับไว้หรือจะหยุดรับคำสั่งซื้อหรือคำสั่งขายคืนหน่วยลงทุน (suspension of dealings)

โดยบริษัทจัดการจะใช้เพดานการขายคืนหน่วยลงทุนไม่เกิน : 5 วันทำการ

เว้นแต่จะได้รับ การผ่อนผันเวลาดังกล่าวจากสำนักงาน ก.ล.ต. โดยบริษัทจัดการกองทุนรวมพิจารณาแล้ว มีความเชื่อโดยสุจริตและสมเหตุสมผลว่า จำเป็นต้องระงับการขายคืนหน่วยลงทุนโดยได้รับความเห็นชอบจากผู้ดูแลผลประโยชน์ กรณีเกิดเหตุตามประกาศคณะกรรมการกำกับหลักทรัพย์ และตลาดหลักทรัพย์กำหนด

บริษัทจัดการกองทุนรวมจะไม่ขายหรือไม่รับซื้อคืนหน่วยลงทุนตามคำสั่งที่รับไว้แล้วหรือจะหยุดรับคำสั่งซื้อหรือคำสั่งขายคืนหน่วยลงทุน (suspension of dealings) ได้ด้วยเหตุอื่นใดดังต่อไปนี้ ซึ่งไม่เกินกว่ากรณีที่ประกาศคณะกรรมการกำกับหลักทรัพย์และตลาดหลักทรัพย์กำหนด

1. เป็นการไม่ขายหน่วยลงทุนตามคำสั่งซื้อหน่วยลงทุนที่รับไว้แล้ว หรือเป็นการหยุดรับคำสั่งซื้อหน่วยลงทุนแก่ผู้ลงทุนเฉพาะราย เนื่องจากปรากฏข้อเท็จจริงดังนี้

(ก) บริษัทจัดการกองทุนรวมมีเหตุอันควรสงสัยว่าผู้ลงทุนรายนั้น ๆ มีส่วนเกี่ยวข้องกับการกระทำความผิดอย่างใดอย่างหนึ่งดังนี้

(1) การกระทำที่เป็นความผิดมูลฐานหรือความผิดฐานฟอกเงินตามกฎหมายเกี่ยวกับการป้องกันและปราบปรามการฟอกเงินไม่ว่าจะเป็นกฎหมายไทยหรือกฎหมายต่างประเทศ

(2) การให้การสนับสนุนทางการเงินแก่การก่อการร้าย

(3) การกระทำที่เป็นการปฏิบัติตามคำสั่งเกี่ยวกับการยึดหรืออายัดทรัพย์สินโดยบุคคลผู้มีอำนาจตามกฎหมาย

(ข) บริษัทจัดการกองทุนรวมไม่สามารถดำเนินการรู้จักลูกค้า และตรวจสอบเพื่อทราบข้อเท็จจริงเกี่ยวกับลูกค้าได้ในสาระสำคัญ

2. อยู่ในระหว่างดำเนินการเปลี่ยนให้บริษัทจัดการกองทุนรวมรายอื่นเข้าบริหารจัดการกองทุนรวมภายใต้การจัดการของตนอันเนื่องมาจาก การที่บริษัทจัดการกองทุนรวมรายเดิมไม่สามารถดำรงความเพียงพอของเงินกองทุนได้ตามประกาศคณะกรรมการกำกับหลักทรัพย์และตลาดหลักทรัพย์ ว่าด้วยการดำรงเงินกองทุนของผู้ประกอบธุรกิจการจัดการกองทุนรวม การจัดการกองทุนส่วนบุคคล การเป็นนายหน้าซื้อขายหลักทรัพย์และการค้าหลักทรัพย์ และการจัดจำหน่ายหลักทรัพย์ที่เป็นหน่วยลงทุน และการเป็นผู้จัดการเงินลงทุนสัญญาซื้อขายล่วงหน้า ซึ่งให้กระทำได้ไม่เกิน 3 วันทำการ

3. อยู่ในระหว่างดำเนินการเพื่อเลิกกองทุนรวม ในกรณีที่ปรากฏข้อเท็จจริงซึ่งบริษัทจัดการกองทุนรวมพิจารณาแล้วมีความเชื่อโดยสุจริตและสมเหตุสมผลว่า จะมีการขายคืนหน่วยลงทุน ในกรณีใดกรณีหนึ่ง ดังต่อไปนี้ และการเลิกกองทุนรวมจะเป็นประโยชน์ต่อผู้ถือหน่วยลงทุนโดยรวม

(ก) มีการขายคืนหน่วยลงทุนสุทธิ ณ วันใดวันหนึ่งเกินกว่า 2 ใน 3 ของจำนวนหน่วยลงทุนที่จำหน่ายได้แล้วทั้งหมด

(ข) มียอดรวมการขายคืนหน่วยลงทุนสุทธิในช่วงระยะเวลา 5 วันทำการ ซื้อขายหน่วยลงทุนติดต่อกันคิดเป็นจำนวนเกินกว่า 2 ใน 3 ของจำนวนหน่วยลงทุนที่จำหน่ายได้แล้วทั้งหมด ทั้งนี้ กรณีที่เป็นกองทุนรวมที่มีกำหนดระยะเวลาการรับซื้อคืนหน่วยลงทุนเป็นช่วง (interval fund) การพิจารณาระยะเวลาการขายคืนหน่วยลงทุน ให้พิจารณาจากเฉพาะในช่วงระยะเวลาเดียวกัน ซึ่งกองทุนรวมเปิดให้รับซื้อคืนหน่วยลงทุนเท่านั้น

ทั้งนี้ บริษัทจัดการกองทุนรวมจะไม่ดำเนินการตามข้อ 3 วรรคหนึ่ง หากบริษัทจัดการกองทุนรวมพิจารณาแล้ว มีความเชื่อโดยสุจริตและสมเหตุสมผลว่าการเลิกกองทุนรวมจะไม่เป็นประโยชน์ต่อผู้ถือหน่วยลงทุนที่เหลืออยู่เนื่องจากกองทุนรวมยังคงมีทรัพย์สินคงเหลือ ที่มีคุณภาพและมีสภาพคล่องอย่างเพียงพอ และผู้ถือหน่วยลงทุนที่เหลืออยู่จะไม่ได้รับผลกระทบจากการขายคืนนั้น

หมายเหตุ บริษัทจัดการไม่จำเป็นต้องระบุ side pocket ในโครงการจัดการกองทุนรวม เนื่องจากเป็นการปฏิบัติตามประกาศซึ่งบริษัทจัดการสามารถดำเนินการ ได้อยู่แล้ว

คำเตือนเกี่ยวกับการลงทุนในหน่วยลงทุน

- การพิจารณาร่างหนังสือชี้ชวนในการเสนอขายหน่วยลงทุนของกองทุนรวมนี้มีได้เป็นการแสดงว่าสำนักงานได้รับรองถึงความถูกต้องของข้อมูลในหนังสือชี้ชวนของกองทุนรวม หรือได้ประกันราคาหรือผลตอบแทนของหน่วยลงทุนที่เสนอขายนั้น
- บริษัทหลักทรัพย์จัดการกองทุน กรุงศรี จำกัด อาจลงทุนในหลักทรัพย์หรือทรัพย์สินอื่นเพื่อบริษัทหลักทรัพย์จัดการกองทุน กรุงศรี จำกัด เช่นเดียวกับที่บริษัทหลักทรัพย์จัดการกองทุน กรุงศรี จำกัด ลงทุนในหลักทรัพย์หรือทรัพย์สินอื่นเพื่อกองทุนรวม ซึ่งอาจก่อให้เกิดความขัดแย้งกับประโยชน์ของกองทุนรวม ทั้งนี้ ผู้ถือหน่วยลงทุนสามารถตรวจสอบรายละเอียดและสอบถามข้อมูลเพิ่มเติมได้จากเว็บไซต์ของบริษัทจัดการ
- กองทุนอาจลงทุนในหน่วยลงทุนของกองทุนรวมซึ่งอยู่ภายใต้การบริหารของบริษัทจัดการ ดังนั้น บริษัทจัดการจะจัดให้มีระบบงานที่ป้องกันธุรกรรมที่อาจก่อให้เกิดความขัดแย้งทางผลประโยชน์อันอาจเกิดจากนโยบายการลงทุนที่เปิดให้มีการลงทุนในกองทุนรวมภายใต้การบริหารจัดการของบริษัทหลักทรัพย์จัดการกองทุนเดียวกัน เพื่อให้เกิดประโยชน์สูงสุดแก่ผู้ถือหน่วยลงทุนของทั้งกองทุนรวมต้นทางและกองทุนรวมปลายทาง โดยผู้ถือหน่วยลงทุนสามารถดูรายละเอียดของข้อมูลเพิ่มเติมได้ที่ www.krungsriasset.com

สิทธิและข้อจำกัดของผู้ถือหน่วยลงทุน

1. เงื่อนไขที่ผู้ถือหน่วยลงทุนของกองทุนรวมนี้อาจถูกจำกัดสิทธิ

กองทุนนี้มีข้อจำกัดในการใช้สิทธิออกเสียงในกรณีผู้ถือหน่วยลงทุนใดถือหน่วยลงทุนเกินกว่า 1 ใน 3 ของจำนวนหน่วยลงทุนที่จำหน่ายได้แล้วทั้งหมดของกองทุนรวม บริษัทจัดการหรือบริษัทหลักทรัพย์ที่เป็นเจ้าของบัญชีแบบไม่เปิดเผยชื่อผู้ถือหน่วยลงทุน (omnibus account) จะไม่นับคะแนนเสียงส่วนที่เกินดังกล่าว

2. ข้อมูลการถือหน่วยลงทุนเกินข้อจำกัดในการใช้สิทธิออกเสียงที่มีแนวโน้มว่าจะเกิดขึ้น (ถ้ามี) และช่องทางการตรวจสอบข้อมูลสัดส่วนการถือหน่วยลงทุนของบุคคล

ผู้ลงทุนสามารถตรวจสอบข้อมูลการถือหน่วยลงทุนเกินข้อจำกัดได้ที่เว็บไซต์ของบริษัทจัดการ www.krungsriasset.com

3. วิธีการโอนหน่วยลงทุน และข้อจำกัดการโอนหน่วยลงทุน

• วิธีการโอนหน่วยลงทุน

- (1) ผู้โอนจะต้องมายื่นคำขอโอนหน่วยลงทุนด้วยตนเองที่สำนักงานนายทะเบียนหน่วยลงทุน หรือสำนักงานผู้สนับสนุนที่เปิดบัญชีกองทุนไว้ ในกรณีที่ผู้รับโอนยังไม่มีบัญชีกองทุนกับบริษัทจัดการ ผู้รับโอนจะต้องดำเนินการตามขั้นตอน ในหัวข้อ “เอกสารหลักฐานในการขอเปิดบัญชี” ก่อนแล้วผู้โอนจึงทำการโอนหน่วยลงทุนให้ผู้รับโอนได้
- (2) ผู้โอนจะต้องเสียค่าธรรมเนียมการโอนหน่วยลงทุนตามที่ระบุไว้ในหัวข้อ “ค่าธรรมเนียมที่เรียกเก็บจากผู้สั่งซื้อหรือผู้ถือหน่วยลงทุน”
- (3) หลังจากที่ได้รับความยินยอมการโอนหน่วยลงทุนจากผู้โอนแล้ว นายทะเบียนหน่วยลงทุนหรือผู้สนับสนุนจะส่งมอบใบเสร็จรับเงิน และใบกำกับภาษีพร้อมสำเนาคำขอโอนหน่วยลงทุนให้แก่ผู้โอนไว้เป็นหลักฐาน
- (4) ในกรณีที่ผู้โอนมีใบสำคัญหน่วยลงทุนและต้องการโอนหน่วยลงทุน จะต้องนำส่งใบสำคัญหน่วยลงทุนคืนให้นายทะเบียนหน่วยลงทุนก่อนเพื่อทำการโอนหน่วยลงทุนในระบบไร้ใบสำคัญหน่วยลงทุน (Scripless) หากผู้รับโอนต้องการได้ใบสำคัญหน่วยลงทุนจะต้องยื่นเรื่องการขอให้ออกใบสำคัญหน่วยลงทุนตามที่ระบุไว้ในหัวข้อ “เงื่อนไขในการออกเอกสารแสดงสิทธิในหน่วยลงทุนและระยะเวลาการส่งมอบ”

ผู้รับโอนหน่วยลงทุนจะมีสิทธิในฐานะผู้ถือหน่วยลงทุนของกองทุนก็ต่อเมื่อนายทะเบียนได้บันทึกชื่อผู้รับโอนหน่วยลงทุนในทะเบียนผู้ถือหน่วยลงทุนแล้ว ซึ่งนายทะเบียนจะดำเนินการโอนหน่วยลงทุนและออกหนังสือรับรองสิทธิในหน่วยลงทุนให้ผู้โอนและผู้รับโอนหน่วยลงทุนภายใน 7 วันทำการ นับแต่วันขอโอนหน่วยลงทุนและคำขอโอนหน่วยลงทุนถูกต้องสมบูรณ์

• ข้อจำกัดการโอนหน่วยลงทุน

กองทุนนี้เป็นกองทุนรวมสำหรับผู้ลงทุนทั่วไป ผู้ถือหน่วยลงทุนสามารถโอนหน่วยลงทุนของกองทุนได้ตามปกติ อย่างไรก็ตาม ในกรณีที่บุคคลได้รับโอนหน่วยลงทุนแล้วส่งผลให้บุคคลนั้นถือหน่วยลงทุนเกินกว่า 1 ใน 3 ของจำนวนหน่วยลงทุนที่จำหน่ายได้แล้วทั้งหมด บริษัทจัดการหรือบริษัทหลักทรัพย์ที่เป็นเจ้าของบัญชีแบบไม่เปิดเผยชื่อผู้ถือหน่วยลงทุน (omnibus account) จะไม่นับคะแนนเสียงในส่วนที่เกินดังกล่าว เว้นแต่เป็นกรณีกองทุนรวมที่มีการแบ่งชนิดหน่วยลงทุนและหน่วยลงทุนชนิดดังกล่าวมีผู้ถือหน่วยลงทุนเพียงรายเดียว จะไม่นับคะแนนเสียงของผู้ถือหน่วยลงทุนดังกล่าวได้เต็มตามจำนวนที่ถืออยู่

4. การออกและส่งมอบหลักฐานแสดงสิทธิในหน่วยลงทุน

กองทุนรวมนี้จะใช้ระบบไร้ใบสำคัญหน่วยลงทุน (Scripless) โดยบริษัทจัดการจะดำเนินการให้นายทะเบียนหน่วยลงทุนบันทึกชื่อผู้เปิดบัญชีกองทุนในทะเบียนผู้ถือหน่วยลงทุน ตามรายละเอียดในคำขอเปิดบัญชีกองทุน

บริษัทจัดการจะออกเอกสารแสดงสิทธิในหน่วยลงทุน ซึ่งได้แก่ หนังสือรับรองสิทธิในหน่วยลงทุน (Confirmation Note) หรือ สมุดบัญชีแสดงสิทธิในหน่วยลงทุน (Passbook) ให้กับผู้ถือหน่วยลงทุนอย่างใดอย่างหนึ่งเท่านั้น โดยให้เป็นไปตามความประสงค์ของผู้ถือหน่วยลงทุน

5. ช่องทางและวิธีการที่ผู้ถือหน่วยลงทุนสามารถตรวจสอบแนวทางการใช้สิทธิออกเสียงและการดำเนินการใช้สิทธิออกเสียงของบริษัทจัดการในหลักทรัพย์ของบริษัทใดๆ ที่กองทุนรวมลงทุน

ผู้ลงทุนสามารถตรวจสอบแนวทางในการใช้สิทธิออกเสียงและการดำเนินการใช้สิทธิออกเสียงได้โดยวิธีที่บริษัทจัดการได้เปิดเผยไว้ที่สำนักงานของบริษัทจัดการและผู้สนับสนุนการขายหรือรับซื้อคืนหน่วยลงทุน และ/หรือเว็บไซต์ของบริษัทจัดการ www.krungsriasset.com

6. ช่องทางและวิธีการร้องเรียนของผู้ลงทุน และนโยบายการระงับข้อพิพาทโดยกระบวนการอนุญาโตตุลาการ ตลอดจนวิธีเข้าสู่กระบวนการดังกล่าวของกองทุนรวม

ผู้ลงทุนสามารถร้องเรียนโดยติดต่อบริษัทจัดการ โทรศัพท์ 0-2657-5757 หรือสำนักงานคณะกรรมการ ก.ล.ต. (Help Center) โทรศัพท์ 1207 หรือผู้ดูแลผลประโยชน์ – ธนาคารชิตต์แบ่งกั เอ็น. เอ. โทรศัพท์ 02-232-2345

กองทุนรวมนี้มีนโยบายการระงับข้อพิพาทโดยกระบวนการอนุญาโตตุลาการ ตลอดจนวิธีเข้าสู่กระบวนการดังกล่าว ในกรณีที่บริษัทจัดการปฏิบัติไม่เป็นไปตามโครงการจัดการกองทุนรวมนี้ และ/หรือหลักเกณฑ์ตามประกาศคณะกรรมการ ก.ล.ต. และ/หรือประกาศสำนักงานคณะกรรมการ ก.ล.ต. ที่เกี่ยวข้อง อันมีผลให้เกิดความเสียหายแก่ผู้ถือหน่วยลงทุนของกองทุนรวม ผู้ถือหน่วยลงทุนของกองทุนรวมสามารถนำข้อพิพาทเข้าสู่การพิจารณาตามกระบวนการอนุญาโตตุลาการของสำนักงานคณะกรรมการ ก.ล.ต. ได้

7. ภูมิสำเนาเพื่อการวางทรัพย์ สำหรับผู้ถือหน่วยลงทุนทุกรายที่ไม่มีภูมิสำเนาในประเทศไทย (ถ้ามี)

ในกรณีที่ผู้ถือหน่วยลงทุนไม่มีภูมิสำเนาในประเทศไทยและไม่ได้แจ้งไว้เป็นอย่างอื่น บริษัทจัดการจะอ้างอิงที่อยู่ของบริษัทจัดการเป็นภูมิสำเนา เพื่อบริษัทจัดการจะได้นำทรัพย์สินดังกล่าวไปวางทรัพย์ ณ สำนักงานวางทรัพย์

ข้อมูลเกี่ยวกับบุคคลที่เกี่ยวข้องกับการดำเนินการของกองทุนรวม

1. บุคคลที่เกี่ยวข้องกับการดำเนินการของกองทุนรวม

- รายชื่อคณะกรรมการของบริษัทจัดการ มี 9 คน ตามรายชื่อดังต่อไปนี้

(1) นายพงษ์อนันต์ ธนดิไตร	(2) นางสุภาพร ลีนะบรรจง
(3) นายพยุ่ง ลีวงศ์เจริญ	(4) นายรัฐดิวิวุฒิ สุขพรชัยกุล
(5) นางวรรณมา ธรรมศิริทรัพย์	(6) นางสาวจิราพร โพธิ์ไพโรจน์
(7) นายเทชี นาคากาวะ	(8) นายเวนคทา สิทา รามารางู บุคดารางู
(9) นางสาวกนกวรรณ ศุภนันตฤกษ์	
- จำนวนกองทุนรวมทั้งหมดภายใต้การบริหารจัดการของบริษัทจัดการ เท่ากับ กองทุน
- มูลค่าทรัพย์สินสุทธิของกองทุนรวม ล้านบาท
- รายชื่อคณะกรรมการการลงทุน (investment committee)

ชื่อ นามสกุล	ตำแหน่ง
(1) นางสุภาพร ลีนะบรรจง	กรรมการผู้จัดการ
(2) นายศิริระ คล่องวิชา	ประธานเจ้าหน้าที่กลุ่มการลงทุน
(3) นายวิฑูธ เอื้ออานันท์	ประธานเจ้าหน้าที่ฝ่ายการลงทุนตราสารทุน
(4) นายชลิต ไชคทิพย์พัฒนา	รองประธานเจ้าหน้าที่ฝ่ายการลงทุนตราสารทุน
(5) นายจาตุรันต์ สอนไฉ	ประธานเจ้าหน้าที่ฝ่ายการลงทุนต่างประเทศ
(6) นางสาวพรทิพา หนึ่งน้ำใจ	ประธานเจ้าหน้าที่ฝ่ายการลงทุนตราสารหนี้
(7) นางสาวจิตอารีย์ ฤทธิพันธ์	ผู้อำนวยการฝ่ายปฏิบัติการซื้อขายหลักทรัพย์
(8) นางสาวรุ่งอรุณ สมเจริญ	ประธานเจ้าหน้าที่ฝ่ายกำกับและดูแลการปฏิบัติงาน
(9) ดร. ฐนิตพงศ์ ชื่นภิบาล	ประธานเจ้าหน้าที่ฝ่ายบริหารความเสี่ยงด้านการลงทุน
(10) นายธีรภาพ จิรศักดิ์สกุล	ผู้จัดการกองทุนตราสารหนี้
(11) นางสาวรัมภารัตน์ ยูธานนท์	ผู้จัดการกองทุนตราสารหนี้
(12) นายสาธิต บัวชู	ผู้จัดการกองทุนตราสารทุน
(13) นางสาวสาวิณี สุขศรีวงษ์	ผู้จัดการกองทุนตราสารทุน
(14) นายปิติ ประดิพัทธ์พงษ์	ผู้จัดการกองทุนตราสารทุน
(15) นายกวิฬ์ เจริญเสาวภาคย์	ผู้จัดการกองทุนตราสารทุน
(16) นายชูศักดิ์ อวยพรชัยสกุล	ผู้จัดการกองทุนต่างประเทศ
(17) นายพงศ์สัมพันธ์ อนุรัตน์	ผู้จัดการกองทุนต่างประเทศ
(18) นางสาววรรดา ตันติสุนทร	ผู้จัดการกองทุนต่างประเทศ
(19) นายเกียรติศักดิ์ ปรีชาอนุสรณ์	ผู้อำนวยการฝ่ายการลงทุนทางเลือก
(20) นายธนียะ เกาสู่	นักวิเคราะห์
(21) นางสาวคุณธิดา ดนุพิทักษ์	นักวิเคราะห์

- รายชื่อผู้จัดการกองทุน (fund manager) ประวัติการศึกษา และประสบการณ์การทำงานที่เกี่ยวข้องกับการบริหารจัดการกองทุนรวม รวมทั้งหน้าที่ความรับผิดชอบของผู้จัดการกองทุนดังกล่าว

ชื่อ นามสกุล	ประวัติการศึกษา	ประสบการณ์การทำงาน	หน้าที่ความรับผิดชอบ
นางสาวพรทิพา หนึ่งน้ำใจ, CFA	- ปริญญาโท สาขาเศรษฐศาสตร์และการจัดการ (หลักสูตรภาษาอังกฤษ) จุฬาลงกรณ์มหาวิทยาลัย - ปริญญาตรี สาขาการเงินและการธนาคาร (เกียรตินิยมอันดับ 2) มหาวิทยาลัยธรรมศาสตร์	- บลจ. กรุงศรี จำกัด - บลจ. ทิสโก้ จำกัด - บลจ. กรุงเทพธนาวท จำกัด (บลจ. ฟินันซ่า จำกัด)	- ผู้จัดการกองทุนตราสารหนี้ - ผู้จัดการกองทุน - นักวิเคราะห์
นายธีรภาพ จิรศักยกุล, CFA, FRM	- ปริญญาโท สาขาการเงิน (หลักสูตรภาษาอังกฤษ) จุฬาลงกรณ์มหาวิทยาลัย - ปริญญาตรี สาขาวิศวกรรมคอมพิวเตอร์ จุฬาลงกรณ์มหาวิทยาลัย	- บลจ. กรุงศรี จำกัด - บ. เมืองไทยประกันชีวิต จำกัด - บมจ. ธนาคารกสิกรไทย	- ผู้จัดการกองทุนตราสารหนี้ - Fund Management Specialist - Balance Sheet management Specialist
นางสาวรัมภาจันต์ ยูธานนท์, CFA	- ปริญญาโท สาขาบริหารธุรกิจ, University of Cambridge ประเทศสหราชอาณาจักร - ปริญญาตรี สาขา Industrial Engineering, National University of Singapore ประเทศสิงคโปร์	- บลจ. กรุงศรี จำกัด - Barclays Capital (Singapore)	- ผู้จัดการกองทุนตราสารหนี้ - Credit Research Analyst
นายชลิต ไชคพิทย์พัฒนา	- ปริญญาโท สาขาเศรษฐศาสตร์ จุฬาลงกรณ์มหาวิทยาลัย - ปริญญาตรี สาขาบริหารธุรกิจ (เกียรตินิยม) Carnegie Mellon University, U.S.A.	- บลจ. กรุงศรี จำกัด - บลจ. กรุงศรี จำกัด	- ผู้จัดการกองทุนตราสารหนี้ - นักวิเคราะห์การลงทุน
นายสาธิต บัวชู	- ปริญญาตรี สาขาพาณิชยศาสตร์และการบัญชี (การเงิน) (เกียรตินิยม) มหาวิทยาลัยธรรมศาสตร์	- บลจ. กรุงศรี จำกัด - บลจ. กรุงศรี จำกัด - บล. ไชรัส จำกัด (มหาชน) - บล. เค จี ไอ จำกัด (มหาชน)	- ผู้จัดการกองทุนตราสารหนี้ - นักวิเคราะห์การลงทุน - นักวิเคราะห์การลงทุน - นักวิเคราะห์การลงทุน
นางสาวสาวิณี สุขศรีวงศ์	- ปริญญาโท สาขาบัญชี (การเงิน) จุฬาลงกรณ์มหาวิทยาลัย - ปริญญาตรี สาขาเศรษฐศาสตร์ มหาวิทยาลัยธรรมศาสตร์	- บลจ. กรุงศรี จำกัด - บลจ. กรุงศรี จำกัด	- ผู้จัดการกองทุนตราสารหนี้ - เจ้าหน้าที่วิเคราะห์
นายปิติ ประดิพัทธ์พงษ์	- ปริญญาโท สาขาการเงิน Rochester Institute of Technology, New York - ปริญญาตรี สาขาเศรษฐศาสตร์ มหาวิทยาลัยธรรมศาสตร์	- บลจ. กรุงศรี จำกัด - บลจ. กรุงศรี จำกัด - บลจ. กรุงศรี จำกัด	- ผู้จัดการกองทุนตราสารหนี้ - นักวิเคราะห์การลงทุน - เจ้าหน้าที่ฝ่ายลูกค้าบุคคลและบริการ
นายกวิฬ์ เจริญเสาวภาคย์	- ปริญญาโท สาขาการเงิน University of Manchester, U.K. - ปริญญาตรี สาขาพาณิชยศาสตร์และการบัญชี (การเงิน) จุฬาลงกรณ์มหาวิทยาลัย	- บลจ. กรุงศรี จำกัด - บลจ. กรุงศรี จำกัด - บมจ. ธนาคารทิสโก้	- ผู้จัดการกองทุนตราสารหนี้ - นักวิเคราะห์การลงทุน - เจ้าหน้าที่วิเคราะห์สินเชื่อ

- รายชื่อผู้สนับสนุนการขายหรือรับซื้อคืนหน่วยลงทุน (Selling agent)

รายชื่อผู้สนับสนุนการขายหรือรับซื้อคืนหน่วยลงทุน (selling agent)		เบอร์โทรศัพท์
1	ธนาคารกรุงศรีอยุธยา จำกัด (มหาชน)	1572
2	บริษัทหลักทรัพย์ไทยพาณิชย์ จำกัด	0-2949-1999
3	ธนาคารไทยพาณิชย์ จำกัด (มหาชน)	0-2777-7777

- รายชื่อนายทะเบียนหน่วยลงทุน (Registrar)

บริษัทหลักทรัพย์จัดการกองทุน กรุงศรี จำกัด โทรศัพท์ 0-2657-5757

- รายชื่อผู้ดูแลผลประโยชน์ (Trustee/ Fund supervisor)

ธนาคารซีทีแบงก์ เอ็น. เอ. โทรศัพท์ 02-232-2345

ทั้งนี้ นอกจากหน้าที่ตามที่กำหนดไว้ในสัญญาแต่งตั้งฯ ผู้ดูแลผลประโยชน์ยังมีหน้าที่ตามกฎหมายในการรักษาประโยชน์ของผู้ถือหน่วยลงทุนด้วย

- รายชื่อผู้สอบบัญชีของกองทุนรวม

รายชื่อผู้สอบบัญชี		ที่อยู่
1	นาง สุวิมล กฤตยาเกียรติ	บริษัท สอบบัญชี ดี ไอ เอ อินเตอร์เนชั่นแนล จำกัด เลขที่ 316/32 ซอยสุขุมวิท 22 ถนนสุขุมวิท แขวงคลองเตย เขตคลองเตย กรุงเทพฯ 10110 โทรศัพท์ 0-2259-5300 โทรสาร 0-2260-1553
2	นางสาว สุภาภรณ์ มั่งจิดร	
3	นางสาว กมลเมตตา กฤตยาเกียรติ	

สรุปอัตราส่วนการลงทุนกองทุนเปิดกรุงศรีเอ็นใจ

อัตราส่วนการลงทุนที่คำนวณตามผู้ออกหลักทรัพย์สินหรือคู่สัญญา (single entity limit)	
ประเภททรัพย์สิน	อัตราส่วน (% ของ NAV)
1. ตราสารภาครัฐไทย	ไม่จำกัดอัตราส่วน
2. ตราสารภาครัฐต่างประเทศ	ไม่จำกัดอัตราส่วน
2.1 กรณีมี credit rating อยู่ใน 2 อันดับแรกขึ้นไป	
2.2 กรณีมี credit rating อยู่ในอันดับ investment grade แต่ต่ำกว่า 2 อันดับแรก	ไม่เกิน 35%
3. หน่วย CIS	ไม่จำกัดอัตราส่วน
4. เงินฝากหรือตราสารเทียบเท่าเงินฝากที่ผู้รับฝากหรือผู้ออกตราสารมีลักษณะอย่างใดอย่างหนึ่ง ดังนี้	ไม่เกิน 20% (หรือไม่เกิน 10% เมื่อเป็นการลงทุนในต่างประเทศหรือผู้มีภาวะผูกพันมีภูมิลำเนาอยู่ต่างประเทศ โดยเลือกใช้ credit rating แบบ national scale)
4.1 มี credit rating อยู่ในระดับ investment grade	
4.2 เป็นธนาคารออมสิน ทั้งนี้ เฉพาะเงินฝากหรือตราสารที่รัฐบาลเป็นประกัน	
5. ตราสารที่มีลักษณะครบถ้วนดังนี้	ไม่เกินอัตราดังนี้ แล้วแต่อัตราใดจะสูงกว่า (1) 10% หรือ (2) น้ำหนักของตราสารที่ลงทุนใน benchmark + 5%
5.1 เป็นตราสารหนี้ ตราสารกึ่งหนี้กึ่งทุน ตราสารที่มีสัญญาซื้อขายล่วงหน้าแฝง หรือสวอป ที่ผู้ออกจัดตั้งขึ้นตามกฎหมายไทย หรือสาขาของธนาคารพาณิชย์ต่างประเทศที่ได้รับอนุญาตให้ประกอบธุรกิจธนาคารพาณิชย์ในประเทศไทย	
5.2 เป็นตราสารที่มีลักษณะอย่างใดอย่างหนึ่งดังนี้	
5.2.1 ผู้ออกเป็นบริษัทจดทะเบียน	
5.2.2 ผู้ออกมีการเปิดเผยข้อมูลเป็นการทั่วไปโดยมีรายละเอียดตามแบบ filing	
5.2.3 ในกรณีที่ตราสารที่มีกำหนดวันชำระหนี้ ≤ 397 วัน นับแต่วันที่ลงทุน และไม่ได้มีลักษณะตาม 5.2.1 หรือ 5.2.2 ผู้มีภาวะผูกพันตามตราสารดังกล่าวต้องเป็นบุคคล ดังนี้	
5.2.3.1 ธนาคารพาณิชย์ บริษัทเงินทุน หรือบริษัทเครดิตฟองซิเอร์ ตามกฎหมายว่าด้วยธุรกิจสถาบันการเงิน	
5.2.3.2 ธนาคารออมสิน	
5.2.3.3 ธนาคารอาคารสงเคราะห์	
5.2.3.4 ธนาคารเพื่อการเกษตรและสหกรณ์การเกษตร	
5.2.3.5 บรรษัทตลาดรองสินเชื่อที่อยู่อาศัย	
5.2.3.6 ธนาคารพัฒนาวิสาหกิจขนาดกลางและขนาดย่อมแห่งประเทศไทย	
5.2.3.7 ธนาคารเพื่อการส่งออกและนำเข้าแห่งประเทศไทย	
5.2.3.8 ธนาคารอิสลามแห่งประเทศไทย	
5.2.3.9 บริษัทหลักทรัพย์	
5.3 เสนอขายในประเทศไทย	
5.4 มี credit rating อยู่ในระดับ investment grade	
5.5 ในกรณีที่ตราสารที่มีกำหนดวันชำระหนี้ > 397 วัน นับแต่วันที่ลงทุน ต้องขึ้นทะเบียนหรืออยู่ในระบบของ regulated market	
6. ทรัพย์สินดังนี้	รวมกันไม่เกินอัตราดังนี้ แล้วแต่อัตราใดจะสูงกว่า (1) 10% หรือ (2) น้ำหนักของทรัพย์สินที่ลงทุนใน benchmark + 5%
6.1 ตราสารทุนที่จดทะเบียนซื้อขายในกระดานซื้อขายหลักทรัพย์สำหรับผู้ลงทุนทั่วไปของ SET หรือของตลาดซื้อขายหลักทรัพย์ต่างประเทศ (แต่ไม่รวมถึงตราสารทุนที่ผู้ออกตราสารอยู่ระหว่างดำเนินการแก้ไขเหตุที่อาจทำให้มีการเพิกถอนการเป็นหลักทรัพย์ซื้อขายใน SET หรือในตลาดซื้อขายหลักทรัพย์ต่างประเทศ)	
6.2 ตราสารทุนที่ออกโดยบริษัทที่จัดตั้งขึ้นไม่ว่าตามกฎหมายไทยหรือกฎหมายต่างประเทศ ซึ่งหุ้นของบริษัทดังกล่าวซื้อขายในกระดานซื้อขายหลักทรัพย์สำหรับผู้ลงทุนทั่วไปของ SET หรือของตลาดซื้อขายหลักทรัพย์ต่างประเทศ (แต่ไม่รวมถึงบริษัทที่อยู่ระหว่างดำเนินการแก้ไขเหตุที่อาจทำให้มีการเพิกถอนหุ้นออกจากการซื้อขายใน SET หรือในตลาดซื้อขายหลักทรัพย์ต่างประเทศ)	
6.3 หุ้นที่อยู่ในระหว่าง IPO เพื่อการจดทะเบียนซื้อขายตาม 6.1	
6.4 ตราสารที่มีลักษณะครบถ้วนดังนี้	

<p>6.4.1 เป็นตราสารหนี้ ตราสารกึ่งหนี้กึ่งทุน ตราสารที่มีสัญญาซื้อขายล่วงหน้าแฝง หรือสัญญาที่ผู้ออกจัดตั้งขึ้นตามกฎหมายไทย และเสนอขายตราสารนั้นในต่างประเทศ หรือผู้ออกจัดตั้งขึ้นตามกฎหมายต่างประเทศ (แต่ไม่รวมสาขาของ ธพ. ต่างประเทศที่ได้รับอนุญาตให้ประกอบธุรกิจ ธพ. ในประเทศไทย) หรือเป็นตราสาร Basel III</p> <p>6.4.2 มี credit rating อยู่ในระดับ investment grade</p> <p>6.4.3 เป็นตราสารที่มีลักษณะอย่างใดอย่างหนึ่งดังนี้</p> <p>6.4.3.1 ผู้ออกเป็นบริษัทจดทะเบียนใน SET หรือในตลาดซื้อขายหลักทรัพย์ต่างประเทศ</p> <p>6.4.3.2 ผู้ออกมีการเปิดเผยข้อมูลเป็นการทั่วไปโดยมีรายละเอียดตามแบบ filing</p> <p>6.4.3.3 ในกรณีที่ตราสารที่มีกำหนดวันชำระหนี้ < 397 วัน นับแต่วันที่ลงทุน และไม่ได้มีลักษณะตาม 6.4.3.1 หรือ 6.4.3.2 ผู้มีภาระผูกพันตามตราสารดังกล่าวต้องบุคคลดังนี้</p> <p>6.4.3.3.1 บุคคลตามข้อ 5.2.3.1 – 5.2.3.9</p> <p>6.4.3.3.2 สถาบันการเงินระหว่างประเทศที่ประเทศไทยเป็นสมาชิก</p> <p>6.4.3.3.3 สถาบันการเงินต่างประเทศที่มีลักษณะทำนองเดียวกับบุคคลตามข้อ 6.4.3.3.1 – 6.4.3.3.2</p> <p>6.4.4 ในกรณีที่ตราสารที่มีกำหนดวันชำระหนี้ > 397 วัน นับแต่วันที่ลงทุน ต้องขึ้นทะเบียนหรืออยู่ในระบบของ regulated market</p> <p>6.5 DW ที่มี issuer rating อยู่ในระดับ investment grade</p> <p>6.6 อุดหนุนดังนี้ ที่คู่สัญญา มี credit rating อยู่ในระดับ investment grade</p> <p>6.6.1 reverse repo</p> <p>6.6.2 OTC derivatives</p> <p>6.7 หน่วย infra หรือหน่วย property ที่มีลักษณะครบถ้วนดังนี้</p> <p>6.7.1 จัดทะเบียนซื้อขายหรืออยู่ในระหว่าง IPO เพื่อการจดทะเบียนซื้อขายในกระดานซื้อขายหลักทรัพย์สำหรับผู้ลงทุนทั่วไปของ SET หรือของตลาดซื้อขายหลักทรัพย์ต่างประเทศ (แต่ไม่รวมถึงหน่วยดังกล่าวที่อยู่ระหว่างดำเนินการแก้ไขเหตุที่อาจทำให้มีการเพิกถอนหน่วยดังกล่าวจากการซื้อขายใน SET หรือในตลาดซื้อขายหลักทรัพย์ต่างประเทศ)</p> <p>6.7.2 เป็นหน่วยของกองทุนที่ไม่ได้มีลักษณะกระจายการลงทุนในกิจการโครงสร้างพื้นฐาน อสังหาริมทรัพย์ หรือสิทธิการเช่า แล้วแต่กรณี (diversified fund) ตามแนวทางที่สำนักงานกำหนด</p> <p>6.8 หน่วย private equity ที่จดทะเบียนซื้อขายหรืออยู่ในระหว่าง IPO เพื่อจดทะเบียนซื้อขายในกระดานซื้อขายหลักทรัพย์สำหรับผู้ลงทุนทั่วไปของตลาดหลักทรัพย์แห่งประเทศไทย หรือของตลาดซื้อขายหลักทรัพย์ต่างประเทศ (แต่ไม่รวมถึงหน่วย private equity ที่อยู่ระหว่างดำเนินการแก้ไขเหตุที่อาจทำให้มีการเพิกถอนหน่วยดังกล่าวจากการซื้อขายในตลาดหลักทรัพย์แห่งประเทศไทย หรือในตลาดซื้อขายหลักทรัพย์ต่างประเทศ)</p> <p>6.9 หน่วย CIS ตามที่ระบุในภาคผนวก 3 ส่วนที่ 2 ข้อ 1.2 หรือข้อ 2.2 ของประกาศคณะกรรมการกำกับตลาดทุน ที่จดทะเบียนซื้อขายหรืออยู่ในระหว่าง IPO เพื่อการจดทะเบียนซื้อขายในกระดานซื้อขายหลักทรัพย์สำหรับผู้ลงทุนทั่วไปของตลาดหลักทรัพย์แห่งประเทศไทย หรือของตลาดซื้อขายหลักทรัพย์ต่างประเทศ (แต่ไม่รวมถึงหน่วยดังกล่าวที่อยู่ระหว่างดำเนินการแก้ไขเหตุที่อาจทำให้มีการเพิกถอนหน่วยดังกล่าวจากการซื้อขายในตลาดหลักทรัพย์แห่งประเทศไทย หรือในตลาดซื้อขายหลักทรัพย์ต่างประเทศ)</p>	
<p>7. หน่วย infra หรือหน่วย property ของกองทุนที่มีลักษณะกระจายการลงทุนในกิจการโครงสร้างพื้นฐาน อสังหาริมทรัพย์ หรือสิทธิการเช่า แล้วแต่กรณี (diversified fund) ตามแนวทางที่สำนักงานกำหนด และมีลักษณะตาม 6.7.1</p>	<p>ไม่จำกัดอัตราส่วน</p>
<p>8. ทรัพย์สินอื่นนอกเหนือจากที่ระบุในข้อ 1 – ข้อ 7 (SIP)</p>	<p>รวมกันไม่เกิน 5%</p>

หมายเหตุ : สำหรับการลงทุนในทรัพย์สินดังนี้ ไม่มีข้อกำหนดเกี่ยวกับ single entity limit ของผู้รับฝาก ผู้ออกตราสารหรือคู่สัญญา แล้วแต่กรณี

1. เงินฝากหรือตราสารเทียบเท่าเงินฝากเพื่อการดำเนินงานของกองทุนรวม
2. derivatives on organized exchange

อัตราส่วนการลงทุนที่คำนวณตามกลุ่มกิจการ (group limit)	
ประเภททรัพย์สิน	อัตราส่วน (% ของ NAV)
1. การลงทุนในทรัพย์สินของบริษัททุกบริษัทที่อยู่ในกลุ่มกิจการเดียวกันหรือการเข้าเป็นคู่สัญญาในธุรกรรมทางการเงินกับบริษัทดังกล่าว	ไม่เกินอัตราใดอัตราหนึ่งดังนี้ แล้วแต่อัตราใดจะสูงกว่า (1) 25% หรือ (2) น้ำหนักของทรัพย์สินที่ลงทุน ใน benchmark + 10%

หมายเหตุ : สำหรับการลงทุนทรัพย์สินดังนี้ ไม่มีข้อกำหนดเกี่ยวกับ group limit

1. เงินฝากหรือตราสารเทียบเท่าเงินฝากเพื่อการดำเนินงานของกองทุนรวม
2. derivatives on organized exchange

อัตราส่วนการลงทุนที่คำนวณตามประเภททรัพย์สิน (product limit)	
ประเภททรัพย์สิน	อัตราส่วน (% ของ NAV)
1. เงินฝากหรือตราสารเทียบเท่าเงินฝาก ตัวแลกเงิน หรือตัวสัญญาใช้เงิน ที่นิติบุคคลตามกฎหมายไทย (ไม่รวมถึงสาขาในต่างประเทศของนิติบุคคลดังกล่าว) เป็นผู้ออก ผู้ส่งจ่าย หรือคู่สัญญา ดังนี้ 1.1 ธนาคารหรือสถาบันการเงินที่มีกฎหมายเฉพาะจัดตั้งขึ้น 1.2 ธนาคารพาณิชย์ 1.3 บริษัทเงินทุน 1.4 บริษัทเครดิตฟองซิเอร์ 1.5 บรรษัทตลาดรองสินเชื่อที่อยู่อาศัย (ไม่รวมถึงทรัพย์สินที่กองทุนรวมได้รับโอนกรรมสิทธิ์มาจากคู่สัญญาตาม reverse repo หรือ securities lending หรือ derivatives)	- รวมกันไม่เกิน 45% เฉลี่ยในรอบปีบัญชี เว้นแต่เป็นกองทุนรวมที่มีอายุโครงการ < 1 ปี ให้เฉลี่ยตามรอบอายุกองทุน - อัตราข้างต้นไม่ใช้กับกองทุนรวมที่มีอายุโครงการคงเหลือ ≤ 6 เดือน ทั้งนี้ เฉพาะกองทุนรวมที่มีอายุโครงการ ≥ 1 ปี
2. ทรัพย์สินดังนี้ 2.1 ตัวแลกเงิน หรือตัวสัญญาใช้เงิน ที่มีเงื่อนไขห้ามเปลี่ยนมือแต่กองทุนรวมได้ดำเนินการให้มีการรับโอนสิทธิเรียกร้องในตราสารได้ตามวิธีการที่กฎหมายกำหนด หรือมีเงื่อนไขให้กองทุนรวมสามารถขายคืนผู้ออกตราสารได้ 2.2 ตราสารที่มีสัญญาซื้อขายล่วงหน้า (แต่ไม่รวมถึงตราสารที่มีสัญญาซื้อขายล่วงหน้าแฝงซึ่งจดทะเบียนกับ TBMA และมีการเสนอขายตามหลักเกณฑ์ที่กำหนดไว้ในประกาศคณะกรรมการกำกับตลาดทุนว่าด้วยการขออนุญาตและการอนุญาตให้เสนอขายตราสารหนี้ที่ออกใหม่) 2.3 เงินฝากหรือตราสารเทียบเท่าเงินฝากที่มีระยะเวลาการฝากเกิน 12 เดือน 2.4 total SIP ตามข้อ 5 ของส่วนนี้	รวมกันไม่เกิน 25%
3. reverse repo	ไม่เกิน 25%
4. securities lending	ไม่เกิน 25%
5. total SIP ซึ่งได้แก่ ทรัพย์สินตามข้อ 8 ของส่วนที่ 1 : อัตราส่วนการลงทุนที่คำนวณตามผู้ออกทรัพย์สินหรือคู่สัญญา (single entity limit) แต่ไม่รวมถึงตราสารหนี้ ตราสารกึ่งหนี้กึ่งทุน ศกฐก ตราสารที่มีสัญญาซื้อขายล่วงหน้าแฝง หรือตราสาร Basel III ที่มีลักษณะครบถ้วนดังนี้ 5.1 มีลักษณะตาม 6.4.3 และ 6.4.4 ของข้อ 6 ส่วนที่ 1 : อัตราส่วนการลงทุนที่คำนวณตามผู้ออกทรัพย์สินหรือคู่สัญญา (single entity limit) 5.2 มี credit rating อยู่ในระดับต่ำกว่า investment grade หรือไม่มี credit rating	รวมกันไม่เกิน 15%
6. derivatives ดังนี้	
6.1 การเข้าทำธุรกรรม derivatives ที่มีวัตถุประสงค์เพื่อการลดความเสี่ยง (hedging)	ไม่เกินมูลค่าความเสี่ยงที่มีอยู่
6.2 การเข้าทำธุรกรรม derivatives ที่มีใช้เพื่อการลดความเสี่ยง (non-hedging)	global exposure limit
	กรณีกองทุนรวมไม่มีการลงทุนแบบซับซ้อน จำกัด net exposure ที่เกิดจากการลงทุนใน derivatives โดยต้องไม่เกิน 100% ของ NAV

หมายเหตุ : สำหรับการลงทุนในเงินฝากหรือตราสารเทียบเท่าเงินฝากเพื่อการดำเนินงานของกองทุนรวม ไม่มีข้อกำหนดเกี่ยวกับ product limit

อัตราส่วนการลงทุนที่คำนวณตามความมีส่วนได้เสียในกิจการที่ลงทุน (concentration limit)	
ประเภททรัพย์สิน	อัตราส่วน (% ของ NAV)
1. หุ้นของบริษัทรายใดรายหนึ่ง	ทุกกองทุนรวม รวมกันภายใต้การจัดการของบริษัทจัดการรายเดียวกัน ต้องมีจำนวนหุ้นของบริษัทรวมกัน < 25% ของจำนวนสิทธิออกเสียงทั้งหมดของบริษัทนั้น
2. ตราสารหนี้ ตราสารกึ่งหนี้กึ่งทุน ตราสาร Basel III และศุภกของผู้ออกรายใดรายหนึ่ง (ไม่รวมถึงตราสารหนี้ภาครัฐไทยหรือตราสารหนี้ภาครัฐต่างประเทศ)	<p>2.1 ไม่เกิน 1 ใน 3 ของมูลค่าหนี้สินทางการเงิน (financial liability) ของผู้ออกตราสารรายนั้น ตามที่เปิดเผยไว้ในงบการเงินสำหรับรอบระยะเวลาบัญชีล่าสุด ทั้งนี้ ในกรณีที่ผู้ออกตราสารมีหนี้สินทางการเงินที่ออกใหม่ก่อนครบรอบระยะเวลาบัญชีถัดไป และยังไม่ปรากฏในงบการเงินล่าสุด บริษัทจัดการอาจนำมูลค่าหนี้สินทางการเงินดังกล่าวมารวมกับมูลค่าหนี้สินทางการเงินตามงบการเงินล่าสุดด้วยก็ได้โดยข้อมูลหนี้สินทางการเงินนั้นจะต้องเป็นข้อมูลที่มีการเผยแพร่เป็นการทั่วไป และในกรณีที่ผู้ออกตราสารไม่มีหนี้สินทางการเงินตามที่เปิดเผยไว้ในงบการเงินสำหรับรอบระยะเวลาบัญชีล่าสุด รวมถึงกรณียังไม่ครบกำหนดการจัดทำงบการเงินในครั้งแรกของผู้ออกตราสาร ให้ใช้อัตราส่วนไม่เกิน 1 ใน 3 ของมูลค่าการออกและเสนอขายตราสารตามข้อนี้ของผู้ออกตราสารนั้นเป็นรายครั้ง เว้นแต่ในกรณีที่ผู้ออกตราสารได้มีการยื่นแบบแสดงรายการข้อมูลการเสนอขายหลักทรัพย์ในลักษณะเป็นโครงการ (bond issuance program) ให้พิจารณาเป็นรายโครงการ</p> <p>2.2 ในกรณีที่กองทุนลงทุนในตราสารตามข้อนี้โดยเป็นตราสารที่ออกใหม่และมี credit rating อยู่ในระดับต่ำกว่า investment grade หรือไม่มี credit rating บริษัทจัดการจะลงทุนเพื่อกองทุนภายใต้การจัดการของบริษัทจัดการรายเดียวกันรวมกันไม่เกิน 1 ใน 3 ของมูลค่าการออกและเสนอขายตราสารดังกล่าวเป็นรายครั้ง เว้นแต่กรณีที่ผู้ออกตราสารได้มีการยื่นแบบแสดงรายการข้อมูลการเสนอขายหลักทรัพย์ในลักษณะเป็นโครงการ (bond issuance program) ให้พิจารณาเป็นรายโครงการ (อัตราส่วนตาม 2.2 ไม่ใช้กับกรณีเป็นตราสารที่ออกโดยบุคคลดังนี้</p> <ol style="list-style-type: none"> 1. ธนาคารพาณิชย์ บริษัทเงินทุน หรือบริษัทเครดิตฟองซิเอร์ ตามกฎหมายว่าด้วยธุรกิจสถาบันการเงิน 2. ธนาคารออมสิน 3. ธนาคารอาคารสงเคราะห์ 4. ธนาคารเพื่อการเกษตรและสหกรณ์การเกษตร 5. บรรษัทตลาดรองสินเชื่อที่อยู่อาศัย 6. ธนาคารพัฒนาวิสาหกิจขนาดกลางและขนาดย่อมแห่งประเทศไทย 7. ธนาคารเพื่อการส่งออกและนำเข้าแห่งประเทศไทย 8. ธนาคารอิสลามแห่งประเทศไทย 9. บริษัทหลักทรัพย์ 10. สถาบันการเงินระหว่างประเทศที่ประเทศไทยเป็นสมาชิก 11. สถาบันการเงินต่างประเทศที่มีลักษณะทำนองเดียวกับบุคคลตาม 1.-9.)
3. หน่วย CIS ของกองทุนใดกองทุนหนึ่ง	<ul style="list-style-type: none"> - ไม่เกิน 1 ใน 3 ของจำนวนหน่วย CIS ทั้งหมดของกองทุนรวม หรือกองทุน CIS ต่างประเทศ ที่ออกหน่วยนั้น - อัตราข้างต้นไม่ใช้กับการลงทุนดังนี้ <ul style="list-style-type: none"> (1) การลงทุนในหน่วย CIS ของกองทุนที่มีลักษณะครบถ้วนดังนี้ โดยได้รับความเห็นชอบจากสำนักงาน <ul style="list-style-type: none"> (1.1) มีขนาดเล็ก (1.2) จัดตั้งขึ้นใหม่โดยมีอายุไม่เกิน 2 ปี (1.3) เสนอขายต่อผู้ลงทุนในวงกว้าง (2) การลงทุนในหน่วยลงทุนของกองทุนรวมอื่นที่ บลจ. เดียวกัน เป็นผู้รับผิดชอบในการดำเนินการ

4.	หน่วย infra ของกองทุนใดกองทุนหนึ่ง	ไม่เกิน 1 ใน 3 ของจำนวนหน่วย infra ทั้งหมดของกองทุน infra ที่ออกหน่วยนั้น เว้นแต่เป็นหน่วย infra ของกองทุนที่มีลักษณะครบถ้วนดังนี้ โดยได้รับความเห็นชอบจากสำนักงาน (1) มีขนาดเล็ก (2) จัดตั้งขึ้นใหม่โดยมีอายุไม่เกิน 2 ปี (3) เสนอขายต่อผู้ลงทุนในวงกว้าง
5.	หน่วย property ของกองทุนใดกองทุนหนึ่ง	ไม่เกิน 1 ใน 3 ของจำนวนหน่วย property ทั้งหมดของกองทุน property ที่ออกหน่วยนั้น เว้นแต่เป็นหน่วย property ของกองทุนที่มีลักษณะครบถ้วนดังนี้ โดยได้รับความเห็นชอบจากสำนักงาน (1) มีขนาดเล็ก (2) จัดตั้งขึ้นใหม่โดยมีอายุไม่เกิน 2 ปี (3) เสนอขายต่อผู้ลงทุนในวงกว้าง
6.	หน่วย private equity	ไม่เกิน 1 ใน 3 ของจำนวนหน่วย private equity ทั้งหมดของกองทุน private equity

ทั้งนี้ การคำนวณสัดส่วนตามนโยบายการลงทุนและอัตราส่วนการลงทุน ให้เป็นไปตามประกาศคณะกรรมการกำกับตลาดทุนว่าด้วยการลงทุนของกองทุน และ/หรือที่แก้ไขเพิ่มเติม

ตารางแสดงค่าใช้จ่ายที่เรียกเก็บจากผู้ซื้อหรือผู้ถือหน่วยลงทุนหรือกองทุนรวม

ค่าธรรมเนียมและค่าใช้จ่ายที่เรียกเก็บจากกองทุนรวม⁽¹⁾ (ร้อยละต่อปีของมูลค่าทรัพย์สินทั้งหมด หักด้วย มูลค่าหนี้สินทั้งหมด เว้นแต่ค่าธรรมเนียมการจัดการ ค่าธรรมเนียมผู้ดูแลผลประโยชน์ ค่าธรรมเนียมนายทะเบียนหน่วยลงทุน และค่าใช้จ่ายที่เกี่ยวข้องกับการปฏิบัติการกองทุน ณ วันที่คำนวณ)

	อัตราตามโครงการ	เรียกเก็บจริง
1. ค่าธรรมเนียมและค่าใช้จ่ายรวมทั้งหมดที่ประมาณการได้ <ul style="list-style-type: none"> - ชนิดสะสมมูลค่า - ชนิดผู้ลงทุนสถาบัน - ชนิดจ่ายเงินปันผล 	<p>ไม่เกิน 4.6545</p> <p>ไม่เกิน 4.6545</p> <p>ไม่เกิน 4.6545</p>	<p>0.8774</p> <p>ยังไม่เปิดเสนอขาย</p> <p>ยังไม่เปิดเสนอขาย</p>
<ul style="list-style-type: none"> ○ ค่าธรรมเนียมการจัดการ⁽²⁾ <ul style="list-style-type: none"> - ชนิดสะสมมูลค่า - ชนิดผู้ลงทุนสถาบัน - ชนิดจ่ายเงินปันผล ○ ค่าธรรมเนียมผู้ดูแลผลประโยชน์ <ul style="list-style-type: none"> - ชนิดสะสมมูลค่า - ชนิดผู้ลงทุนสถาบัน - ชนิดจ่ายเงินปันผล ○ ค่าธรรมเนียมนายทะเบียนหน่วยลงทุน <ul style="list-style-type: none"> - ชนิดสะสมมูลค่า - ชนิดผู้ลงทุนสถาบัน - ชนิดจ่ายเงินปันผล ○ ค่าธรรมเนียมที่ปรึกษาการลงทุน ○ ค่าธรรมเนียมในการสอบบัญชี ○ ค่าใช้จ่ายในการจัดให้มีผู้ประกัน ○ ค่าใช้จ่ายที่เกี่ยวข้องกับการปฏิบัติการกองทุน ○ ค่าใช้จ่ายในการโฆษณาและประชาสัมพันธ์ <ul style="list-style-type: none"> - ในช่วงเสนอขายหน่วยลงทุนครั้งแรก - หลังการเสนอขายหน่วยลงทุนครั้งแรก ○ ค่าธรรมเนียมอื่นๆ 	<p>ไม่เกิน 2.1400</p> <p>ไม่เกิน 2.1400</p> <p>ไม่เกิน 2.1400</p> <p>ไม่เกิน 0.1070</p> <p>ไม่เกิน 0.1070</p> <p>ไม่เกิน 0.1070</p> <p>ไม่มี</p> <p>ตามที่จ่ายจริง</p> <p>ไม่มี</p> <p>ไม่เกิน 1.0700</p> <p>ตามที่จ่ายจริง และไม่เกิน 1.0700 ของจำนวนเงินทุนจดทะเบียน</p> <p>ตามที่จ่ายจริง แต่ไม่เกิน 1.0700 ของ NAV ถัวเฉลี่ยต่อปี</p> <p>ไม่เกิน 2.2470</p>	<p>0.7490</p> <p>ยังไม่เปิดเสนอขาย</p> <p>ยังไม่เปิดเสนอขาย</p> <p>0.0214</p> <p>ยังไม่เปิดเสนอขาย</p> <p>ยังไม่เปิดเสนอขาย</p> <p>ไม่มี</p> <p>ตามที่จ่ายจริง</p> <p>ไม่มี</p> <p>ยังไม่เรียกเก็บ</p> <p>ยังไม่เรียกเก็บ</p> <p>ยังไม่เรียกเก็บ</p> <p>-</p>
2. ค่าธรรมเนียมและค่าใช้จ่ายรวมที่ประมาณการไม่ได้ <ul style="list-style-type: none"> ○ ค่าใช้จ่ายที่เกิดขึ้นเพื่อการลงทุนในหลักทรัพย์ต่างประเทศ หรือค่าใช้จ่ายต่างๆ อื่นใดที่เกิดขึ้นจากการทำรายการซื้อขายหลักทรัพย์หรือทรัพย์สินในต่างประเทศ ตามที่จ่ายจริง เช่น ค่าธรรมเนียมในการโอนเงินในต่างประเทศ หรือ ค่าส่งเอกสารไปต่างประเทศ เป็นต้น 	<p>ตามที่จ่ายจริง</p>	<p>ตามที่จ่ายจริง</p>

ค่าใช้จ่ายที่เรียกเก็บจากผู้สั่งซื้อหรือผู้ถือหน่วยลงทุน⁽¹⁾ (ร้อยละของมูลค่าหน่วยลงทุน)

	อัตราตามโครงการ	เรียกเก็บจริง
○ ค่าธรรมเนียมการขายหน่วยลงทุน ⁽³⁾		
- ชนิดสะสมมูลค่า	ไม่เกิน 2.00	0.2675
- ชนิดผู้ลงทุนสถาบัน	ไม่เกิน 2.00	ยังไม่เปิดเสนอขาย
- ชนิดจ่ายเงินปันผล	ไม่เกิน 2.00	ยังไม่เปิดเสนอขาย
○ ค่าธรรมเนียมการรับซื้อคืนหน่วยลงทุน ⁽³⁾		
- ชนิดสะสมมูลค่า	ไม่เกิน 2.00	ไม่เรียกเก็บ
- ชนิดผู้ลงทุนสถาบัน	ไม่เกิน 2.00	ยังไม่เปิดเสนอขาย
- ชนิดจ่ายเงินปันผล	ไม่เกิน 2.00	ยังไม่เปิดเสนอขาย
○ ค่าธรรมเนียมการสับเปลี่ยนหน่วยลงทุนเข้า ⁽⁴⁾		
- ชนิดสะสมมูลค่า	ไม่เกิน 2.00	0.2675
- ชนิดผู้ลงทุนสถาบัน	ไม่เกิน 2.00	ยังไม่เปิดเสนอขาย
- ชนิดจ่ายเงินปันผล	ไม่เกิน 2.00	ยังไม่เปิดเสนอขาย
○ ค่าธรรมเนียมการสับเปลี่ยนหน่วยลงทุนออก		
- ชนิดสะสมมูลค่า	ไม่เกิน 2.00	ไม่เรียกเก็บ
- ชนิดผู้ลงทุนสถาบัน	ไม่เกิน 2.00	ยังไม่เปิดเสนอขาย
- ชนิดจ่ายเงินปันผล	ไม่เกิน 2.00	ยังไม่เปิดเสนอขาย
○ ค่าธรรมเนียมการโอนหน่วยลงทุน	ไม่เกิน 10 บาท ต่อ 1,000 หน่วย หรือ เศษของ 1,000	ไม่เกิน 10 บาท ต่อ 1,000 หน่วย หรือ เศษของ 1,000

หมายเหตุ :

- ค่าธรรมเนียมหรือค่าใช้จ่ายที่เรียกเก็บจากกองทุนรวม และ/หรือผู้สั่งซื้อหรือผู้ถือหน่วยลงทุนข้างต้น เป็นอัตราที่รวมภาษีมูลค่าเพิ่มหรือภาษีธุรกิจเฉพาะหรือภาษีอื่นใดแล้ว
- หากกองทุนลงทุนในหน่วยลงทุนของกองทุนรวมภายใต้การจัดการเดียวกัน (กองทุนปลายทาง) บริษัทจัดการจะไม่เรียกเก็บค่าธรรมเนียมการจัดการซ้ำซ้อนกับกองทุนปลายทาง เช่น หากกองทุนต้นทางมีมูลค่าทรัพย์สินสุทธิ 1,000 ล้านบาท และจัดสรรการลงทุนไปยังกองทุนปลายทางจำนวน 100 ล้านบาท บริษัทจัดการจะเรียกเก็บค่าธรรมเนียมการจัดการจาก (1) เงินลงทุน 900 ล้านบาท ในอัตราที่กองทุนต้นทางกำหนด และ (2) เงินลงทุน 100 ล้านบาทในอัตราที่กองทุนปลายทางกำหนด เป็นต้น
ทั้งนี้ บริษัทจัดการจะคืนเงินค่าธรรมเนียมการจัดการให้กับกองทุน KFYENJAI ในจำนวนที่เท่ากับค่าธรรมเนียมการจัดการที่เกิดขึ้นจากการลงทุนในกองทุนปลายทาง และเงินคืนดังกล่าวจะถูกเก็บเข้าเป็นทรัพย์สินของกองทุน KFYENJAI
- หากกองทุนลงทุนในหน่วยลงทุนของกองทุนรวมภายใต้การจัดการเดียวกัน บริษัทจัดการจะไม่เรียกเก็บค่าธรรมเนียมการขาย และ/หรือรับซื้อคืนหน่วยลงทุนซ้ำซ้อน เช่น หากกองทุนต้นทางมีมูลค่าทรัพย์สินสุทธิ 1,000 ล้านบาท และจัดสรรการลงทุนไปยังกองทุนปลายทางจำนวน 100 ล้านบาท บริษัทจัดการจะเรียกเก็บค่าธรรมเนียมการขาย และ/หรือรับซื้อคืนหน่วยลงทุนจากเงินลงทุน 1,000 ล้านบาท ในอัตราที่กองทุนต้นทางกำหนดเท่านั้น โดยกองทุนปลายทางจะไม่มีกรเรียกเก็บค่าธรรมเนียมการขาย และ/หรือรับซื้อคืนหน่วยลงทุนจากกองทุนต้นทางเพิ่มเติมอีก เป็นต้น
- บริษัทจัดการจะไม่เรียกเก็บค่าธรรมเนียมการสับเปลี่ยนหน่วยลงทุน ในกรณีที่เป็นการสับเปลี่ยนระหว่างชนิดหน่วยลงทุนภายใต้กองทุนเดียวกันนี้

ข้อมูลอื่น ๆ

1. การรับผลประโยชน์ตอบแทนเนื่องจากการที่กองทุนใช้บริการบุคคลอื่น (soft commission)

บริษัทจัดการอาจรับผลประโยชน์ตอบแทนในรูปทรัพย์สินที่มีมูลค่าเพื่อกองทุนจากบุคคลที่เป็นผู้ให้บริการอันเนื่องมาจากการใช้บริการของบุคคลดังกล่าวในการจัดการกองทุน (soft dollar or soft commission) โดยให้เป็นไปตามประกาศคณะกรรมการ ก.ล.ต. ประกาศสำนักงานคณะกรรมการ ก.ล.ต. หนังสือเวียน หรือหนังสือชักข้อความเข้าใจ ทั้งที่มีอยู่ในปัจจุบันและที่แก้ไขเพิ่มเติมในอนาคต ที่เกี่ยวกับการกระทำที่อาจก่อให้เกิดความขัดแย้งทางผลประโยชน์ในการจัดการกองทุนและหลักเกณฑ์ในการป้องกัน ดังต่อไปนี้

- (1) ผลประโยชน์ตอบแทนที่รับไว้ต้องมีเป็นทรัพย์สินที่มีมูลค่าในทางเศรษฐกิจและต้องเกี่ยวกับบทบาทโดยตรงของความเป็นกองทุนตามกฎหมายว่าด้วยหลักทรัพย์และตลาดหลักทรัพย์ และ
- (2) ต้องไม่มีพฤติกรรมที่แสดงให้เห็นว่าบริษัทจัดการใช้บริการของบุคคลนั้นบ่อยครั้งเกินความจำเป็นเพื่อให้กองทุนได้รับประโยชน์จากบุคคลดังกล่าว (churning)

ในการจัดสรรผลประโยชน์ตามวรรคหนึ่งให้แก่กองทุน บริษัทจะกระทำด้วยความเป็นธรรมและคำนึงถึงลักษณะและประเภทหลักทรัพย์ที่อาจมีไว้ได้ของกองทุนนั้นด้วย

ทั้งนี้ กรณีที่บริษัทจัดการมีการรับผลประโยชน์ตอบแทนดังกล่าว บริษัทจัดการจะเปิดเผยข้อมูลเกี่ยวกับการรับผลประโยชน์ดังกล่าวไว้ในรายงานรอบปีบัญชีหรือรอบระยะเวลาหกเดือนด้วย

2. ข้อกำหนดเกี่ยวกับ FATCA และกฎหมายภาษีต่างประเทศในลักษณะเดียวกัน

ในปี พ.ศ. 2553 ประเทศสหรัฐอเมริกาได้ออกกฎหมายที่เรียกว่า Foreign Account Tax Compliance Act (ซึ่งต่อไปจะเรียกว่า FATCA) โดยมีผลบังคับใช้วันที่ 1 กรกฎาคม พ.ศ. 2557 กฎหมายฉบับดังกล่าวกำหนดให้สถาบันการเงินที่ไม่ใช่สัญชาติอเมริกันนอกประเทศสหรัฐอเมริกา (Foreign Financial Institution หรือ FFI) รายงานข้อมูลเกี่ยวกับบัญชีของบุคคลที่อยู่ในบังคับต้องเสียภาษีให้กับประเทศสหรัฐอเมริกา (ซึ่งรวมถึงบุคคลธรรมดา/นิติบุคคล สัญชาติอเมริกัน ผู้ซึ่งมีถิ่นที่อยู่ถาวรในสหรัฐอเมริกา และผู้ซึ่งมีถิ่นที่อยู่ทางภาษีในสหรัฐอเมริกา) ซึ่งเปิดหรือมีไว้กับ FFI นั้น นอกจากนี้ยังปรากฏด้วยว่าในปัจจุบันมีรัฐบาลในหลายประเทศกำลังดำเนินการออกกฎหมายที่มีข้อกำหนดและหลักเกณฑ์ในลักษณะที่คล้ายคลึงกับ FATCA (ซึ่งต่อไปจะรวมเรียก FATCA และกฎหมายดังกล่าวว่า “กฎหมายต่างประเทศที่เกี่ยวข้อง”)

กองทุนรวมและบริษัทจัดการถือว่าเป็น FFI ตามบทนิยามของ FATCA ซึ่งถูกกำหนดให้ต้องเข้าผูกพันตนกับหน่วยงานสรรพากรของประเทศสหรัฐอเมริกาโดยมีหน้าที่ต้องรายงานข้อมูลและธุรกรรมทางการเงินของบุคคลสัญชาติอเมริกันและบุคคลที่มีลักษณะตามหลักเกณฑ์ที่ FATCA กำหนด หน้าที่ในการตรวจสอบข้อมูลลูกค้าเพื่อหาความสัมพันธ์ของลูกค้ากับประเทศสหรัฐอเมริกา และรวมถึงหน้าที่ในการกำหนดให้ลูกค้าบางประเภทต้องจัดทำเอกสารยืนยันตนตามหลักเกณฑ์ของ FATCA เป็นต้น

ภายใต้ข้อกำหนดของ FATCA หากกองทุนรวมใดไม่เข้าผูกพันตนเพื่อปฏิบัติตามหลักเกณฑ์ของ FATCA (กล่าวคือ มีสถานะเป็น Non-Participating Foreign Financial Institution หรือ NPFFI) กองทุนรวมนั้นจะได้รับผลกระทบที่สำคัญในสองกรณี คือ

- (1) ต้องถูกหักเงินในอัตรา 30% ของเงินที่กองทุนรวมจะได้รับจากรายได้ ผลประโยชน์หรือเงินจากการขายทรัพย์สินทางการเงินในประเทศสหรัฐอเมริกา (เงินลงทุนทางตรง) ซึ่งจะเริ่มต้นตั้งแต่วันที่ 1 กรกฎาคม พ.ศ. 2557 เป็นต้นไป และเงินลงทุนทางอ้อมในทรัพย์สินทางการเงินของประเทศสหรัฐอเมริกา (Pass-thru) ซึ่งอาจรวมถึงเงินฝากและเงินลงทุนกับสถาบันการเงินอื่น ๆ นอกประเทศสหรัฐอเมริกา ซึ่งจะเริ่มต้นตั้งแต่ปี พ.ศ. 2560 เป็นต้นไป โดย FATCA กำหนดให้สถาบันการเงินของประเทศสหรัฐอเมริกาและ FFI ที่เข้าร่วมผูกพันตนตามข้อกำหนดของ FATCA (ซึ่งรวมถึงธนาคารและสถาบันการเงินในประเทศไทย ผู้รับฝากทรัพย์สิน ผู้สนับสนุนการขายและรับซื้อคืนหน่วยลงทุน) มีหน้าที่ดำเนินการหักเงิน ณ ที่จ่ายดังกล่าวก่อนชำระให้กับกองทุนรวมที่เป็น NPFFI
- (2) ธนาคารและสถาบันการเงินทั้งในประเทศไทยและต่างประเทศรวมทั้งผู้ดูแลผลประโยชน์ ผู้รับฝากทรัพย์สิน และผู้สนับสนุนการขายและรับซื้อคืนหน่วยลงทุนที่เข้าร่วมผูกพันตนตามข้อกำหนดของ FATCA อาจจะถูกปฏิเสธหรือระงับการทำธุรกรรมทางการเงินหรือยุติความสัมพันธ์ทางธุรกิจกับกองทุนรวมหรือบริษัทจัดการ ซึ่งอาจทำให้กองทุนรวมไม่สามารถดำเนินการลงทุนต่อไปได้ และ/หรือดำเนินการลงทุนได้อย่างไม่มีประสิทธิภาพ รวมถึงอาจทำให้ผู้ถือหน่วยลงทุนไม่สามารถทำรายการผ่านทางผู้สนับสนุนการขายและรับซื้อคืนหน่วยลงทุนได้อีกต่อไป

เพื่อให้บริษัทจัดการและกองทุนรวมได้รับผลกระทบในการดำเนินงานรวมทั้งเพื่อเป็นการรักษาประโยชน์ของผู้ถือหน่วยลงทุนโดยรวม บริษัทจัดการและกองทุนรวม (โดยบริษัทจัดการ) จึงเข้าผูกพันตนเพื่อปฏิบัติตามหลักเกณฑ์และข้อกำหนดของกฎหมายต่างประเทศที่เกี่ยวข้อง และเพื่อให้บริษัทจัดการและกองทุนรวมสามารถปฏิบัติตามภาวะผูกพันภายใต้ข้อกำหนดและหลักเกณฑ์ของกฎหมายต่างประเทศที่เกี่ยวข้องได้ บริษัทจัดการและกองทุนรวม (ซึ่งรวมทั้งผู้ที่เกี่ยวข้องกับการปฏิบัติงานของกองทุน เช่น ผู้ดูแลผลประโยชน์ ผู้รับฝากทรัพย์สิน และผู้สนับสนุนการขายและรับซื้อคืนหน่วยลงทุน) จึงขอสงวนสิทธิในการดำเนินการดังนี้

- (1) ร้องขอให้ผู้ถือหน่วยลงทุนที่เข้าข่ายเป็นพลเมืองของประเทศสหรัฐอเมริกา(หรือเป็นบุคคลตามที่กฎหมายต่างประเทศที่เกี่ยวข้องกำหนด) ให้คำยินยอมบริษัทจัดการและกองทุนและตัวแทนในการนำเสนอข้อมูล (เช่น ชื่อ ที่อยู่ เลขประจำตัวผู้เสียภาษีของสหรัฐอเมริกา จำนวนและมูลค่าหน่วยลงทุนคงเหลือ จำนวนเงินค่าขายคืนหน่วยลงทุนหรือเงินปันผลที่ได้รับ เป็นต้น) ที่มีอยู่ในบัญชีทั้งหมดของผู้ถือหน่วยลงทุนนั้นกับบริษัทจัดการ ให้กับหน่วยงานของรัฐทั้งในประเทศต่างประเทศ ตามข้อกำหนดของกฎหมายต่างประเทศที่เกี่ยวข้อง

- (2) ร้องขอให้ผู้ถือหน่วยลงทุนนำส่งข้อมูล เอกสาร และ/หรือคำยินยอม เพิ่มเติม เพื่อยืนยันหรือพิสูจน์ทราบความเกี่ยวข้องกับประเทศสหรัฐอเมริกา เช่น หนังสือแสดงการเสียสิทธิในสัญชาติอเมริกันหรือการให้ข้อมูลตามหัวข้อที่กำหนดไว้ในแบบฟอร์มของหน่วยงานสรรพากรของประเทศสหรัฐอเมริกา หรือการแจ้งปรับปรุงข้อมูลเมื่อข้อมูลที่เคยให้ไว้มีการเปลี่ยนแปลง เป็นต้น รวมถึงนำส่งหลักฐานเพื่อยืนยันการเข้าร่วมใน FATCA หรือกฎหมายต่างประเทศที่เกี่ยวข้อง (ในกรณีที่เงินลูกค้าสถาบันการเงิน) ทั้งนี้ เป็นไปตามหลักเกณฑ์และข้อกำหนดของกฎหมายดังกล่าว
- (3) ดำเนินการอื่นใดเพื่อให้สอดคล้องกับกฎหมายต่างประเทศที่เกี่ยวข้อง

เพื่อเป็นการป้องกันและลดผลกระทบที่จะเกิดต่อกองทุนหรือผู้ถือหน่วยลงทุนโดยรวม รวมทั้งเพื่อให้กองทุนหรือผู้ถือหน่วยลงทุนโดยรวมได้รับประโยชน์เพิ่มขึ้น หากมีการดำเนินการที่สอดคล้องกับกฎหมายต่างประเทศที่เกี่ยวข้องข้างต้น ในกรณีที่ผู้ถือหน่วยลงทุนปฏิเสธการดำเนินการหรือไม่แสดงเจตนาตอบรับภายในระยะเวลาที่บริษัทจัดการกำหนด บริษัทจัดการขอสงวนสิทธิในการดำเนินการอย่างใดอย่างหนึ่งหรือหลายอย่างดังต่อไปนี้ตามความจำเป็นและความเหมาะสม โดยถือว่าผู้ถือหน่วยลงทุนดังกล่าวรับทราบการดำเนินการตามที่บริษัทจัดการแจ้งนี้แล้ว และ/หรือได้ดำเนินการตามข้อตกลงที่ได้ระบุไว้ในคำขอเปิดบัญชี

- (1) ไม่รับคำสั่งซื้อ/ สับเปลี่ยน/ โอน หน่วยลงทุนของผู้ถือหน่วยลงทุนดังกล่าว
- (2) ระวังหรือหยุดให้บริการ และดำเนินการคืนเงินลงทุนตามมูลค่าหน่วยลงทุนให้แก่ผู้ถือหน่วยลงทุนดังกล่าว
- (3) ดำเนินการหักเงิน ณ ที่จ่ายจากรายได้เงินลงทุน เงินปันผลและ/หรือเงินที่ชำระค่าขายคืนหน่วยลงทุนของผู้ถือหน่วยลงทุนรายนั้นได้ เพื่อให้สอดคล้องกับเกณฑ์และข้อกำหนดของกฎหมายต่างประเทศที่เกี่ยวข้อง ทั้งนี้ ต้องไม่ขัดกับกฎหมายของประเทศไทย
- (4) ดำเนินการอื่นใดอันเป็นการป้องกันหรือลดผลกระทบ หรือทำให้กองทุนหรือผู้ถือหน่วยลงทุนโดยรวมได้รับประโยชน์เพิ่มขึ้น หากมีการดำเนินการที่สอดคล้องกับกฎหมายต่างประเทศที่เกี่ยวข้องข้างต้น

การดำเนินการดังกล่าวถือเป็นความจำเป็น และเป็นการรักษาผลประโยชน์ของกองทุนโดยรวม เพราะเป็นการกระทำเพื่อหลีกเลี่ยงมิให้บริษัทจัดการและกองทุนมีการดำเนินการที่ไม่สอดคล้องข้อบังคับของ FATCA และกฎหมายต่างประเทศที่เกี่ยวข้องอันจะทำให้กองทุนอาจต้องถูกหัก ณ ที่จ่าย หรือถูกปิดบัญชีธนาคารตามที่กล่าวแล้วข้างต้น ซึ่งในทางปฏิบัติบริษัทจัดการจะเลือกดำเนินการเฉพาะผู้ถือหน่วยลงทุนที่เข้าข่ายเป็นพลเมืองของประเทศสหรัฐอเมริกา(หรือเป็นบุคคลตามที่กฎหมายต่างประเทศที่เกี่ยวข้องกำหนด)เท่านั้น

ทั้งนี้ ในกรณีที่กฎหมายไทยมีการแก้ไขเพิ่มเติมข้อกำหนดเพื่อรองรับการดำเนินการตามที่บริษัทจัดการได้สงวนสิทธิไว้ข้างต้น บริษัทจัดการ (รวมถึงผู้ที่เกี่ยวข้อง) จะดำเนินการตามข้อกำหนดของกฎหมายภายในประเทศ โดยอาจนำส่งข้อมูลของผู้ถือหน่วยลงทุนไปยังหน่วยงาน หรือดำเนินการอื่นใดที่ราชการกำหนด โดยไม่จำเป็นต้องร้องขอต่อผู้ถือหน่วยลงทุน

3. การซื้อขายกรรมธรรม์ประกันชีวิตควบหน่วยลงทุน

ผู้ลงทุนที่ซื้อกรรมธรรม์ประกันชีวิตควบหน่วยลงทุนสามารถซื้อหน่วยลงทุนของกองทุนนี้ควบกรรมธรรม์ประกันชีวิตได้ภายหลังการเสนอขายครั้งแรก โดยติดต่อกับบริษัทประกันชีวิต หรือตัวแทนที่บริษัทประกันชีวิตกำหนด ทั้งนี้ การซื้อขายกรรมธรรม์ประกันชีวิตควบหน่วยลงทุนอาจมีข้อกำหนด และวิธีปฏิบัติที่แตกต่างไปจากการซื้อขายกองทุนเพียงอย่างเดียว ผู้ลงทุนที่ซื้อกรรมธรรม์ประกันชีวิตควบหน่วยลงทุนจึงควรศึกษารายละเอียดในเอกสารประกอบการขายกรรมธรรม์ประกันชีวิตควบการลงทุนก่อน

อนึ่ง บริษัทจัดการขอสงวนสิทธิที่จะยกเลิกการให้บริการซื้อขายกรรมธรรม์ประกันชีวิตควบหน่วยลงทุนได้ โดยขึ้นอยู่กับดุลยพินิจของบริษัทจัดการ ซึ่งบริษัทจัดการจะแจ้งให้ผู้ถือหน่วยลงทุนทุกราย และ/หรือผู้ลงทุนทราบล่วงหน้าอย่างน้อย 30 วัน โดยบริษัทจัดการจะปิดประกาศไว้ในที่เปิดเผย ณ ที่ทำการของบริษัทจัดการและบริษัทประกันชีวิต รวมถึงเว็บไซต์ของบริษัทจัดการ และบริษัทจัดการจะแจ้งให้สำนักงานคณะกรรมการ ก.ล.ต. ทราบภายใน 15 วันนับแต่วันที่เริ่มปิดประกาศดังกล่าว

ข้อกำหนดเกี่ยวกับการซื้อขายกรรมธรรม์ประกันชีวิตควบหน่วยลงทุน มีดังนี้

- 3.1 มูลค่าขั้นต่ำของการสั่งซื้อหน่วยลงทุน มูลค่าขั้นต่ำของการขายคืนหน่วยลงทุน มูลค่าหน่วยลงทุนคงเหลือในบัญชีขั้นต่ำ และจำนวนหน่วยลงทุนคงเหลือในบัญชีขั้นต่ำ

เนื่องจากการซื้อขายกรรมธรรม์ประกันชีวิตควบหน่วยลงทุนมีข้อกำหนดที่เกี่ยวข้องกับกรรมธรรม์ เช่น การเวนคืนกรรมธรรม์ สัดส่วนการเลือกลงทุนแต่ละกองทุน การดำเนินการสับเปลี่ยนกองทุน ตลอดจนการหักค่าใช้จ่ายที่เกี่ยวข้องกับกรรมธรรม์ เช่น ค่าการประกันภัย เป็นต้น ดังนั้น การสั่งซื้อขายกรรมธรรม์ประกันชีวิตควบหน่วยลงทุนจึงมีข้อกำหนดในเรื่องมูลค่าขั้นต่ำของการสั่งซื้อหน่วยลงทุน มูลค่าขั้นต่ำของการสั่งซื้อขายคืน จำนวนหน่วยลงทุนขั้นต่ำของการสั่งซื้อขายคืน มูลค่าหน่วยลงทุนคงเหลือในบัญชีขั้นต่ำ และจำนวนหน่วยลงทุนคงเหลือในบัญชีขั้นต่ำ ซึ่งอาจแตกต่างจากการซื้อขายหน่วยลงทุนเพียงอย่างเดียว ผู้ลงทุนที่ซื้อกรรมธรรม์ประกันชีวิตควบหน่วยลงทุนสามารถศึกษาข้อกำหนดดังกล่าวได้ ตามเงื่อนไขที่ระบุไว้ในกรรมธรรม์ประกันชีวิตควบหน่วยลงทุนและเอกสารประกอบการขายกรรมธรรม์ประกันชีวิตควบหน่วยลงทุนซึ่งจัดทำโดยบริษัทประกันชีวิต

- 3.2 การซื้อหน่วยลงทุนควบกรรมธรรม์ประกันชีวิต

ผู้ลงทุนสามารถซื้อหน่วยลงทุนของกองทุนในรูปแบบกรรมธรรม์ประกันชีวิตควบหน่วยลงทุนผ่านบริษัทประกันชีวิต หรือตัวแทนที่บริษัทประกันชีวิตกำหนด โดยชำระเป็นแคชเชียร์เช็ค หรือเช็คส่วนบุคคล ที่สามารถเรียกเก็บเงินได้ในเขตหักบัญชีเดียวกันกับธนาคารที่บริษัทประกันชีวิตกำหนด ทั้งนี้ บริษัทประกันชีวิตอาจกำหนดมูลค่าขั้นต่ำในการสั่งซื้อหน่วยลงทุน วันและเวลาทำการในการสั่งซื้อหน่วยลงทุน วิธีการในการสั่งซื้อ วิธีการชำระเงินเพิ่มเติม ตามที่ระบุไว้ในกรรมธรรม์ประกันชีวิต และ/หรือเอกสารการขายที่ผู้ลงทุนได้รับจากบริษัทประกันชีวิต โดยระยะเวลาในการสั่งซื้อจะต้องอยู่ภายใต้กรอบระยะเวลาการเสนอขายหน่วยลงทุนที่กำหนดไว้ในโครงการ โดยคำสั่งซื้อหน่วยลงทุนจะมีผลเมื่อบริษัทจัดการได้รับเอกสารและได้รับชำระเงินครบถ้วนจากบริษัทประกันชีวิตแล้ว

บริษัทจัดการ หรือบริษัทประกันชีวิตในกรณีของการสั่งซื้อกรมธรรม์ประกันชีวิตควบหน่วยลงทุนอาจปฏิเสธคำสั่งซื้อหน่วยลงทุนของผู้ลงทุนที่ซื้อกรมธรรม์ประกันชีวิตควบหน่วยลงทุน หากคำสั่งดังกล่าวอาจเข้าข่ายลักษณะการทำธุรกรรมฟอกเงิน หรือการก่อการร้าย หรือเข้าข่ายบุคคลที่บริษัทประกันชีวิตสงวนสิทธิในการพิจารณารับประกัน

บริษัทจัดการจะเป็นผู้ออกหนังสือรับรองสิทธิในหน่วยลงทุน (confirmation note) ให้แก่บริษัทประกันชีวิต ภายใน 15 วันทำการนับตั้งแต่วันที่ส่งคำสั่งซื้อหน่วยลงทุน ทั้งนี้ บริษัทประกันชีวิตจะเป็นผู้ออกและจัดส่งใบยืนยันการสั่งซื้อหน่วยลงทุนภายใต้กรมธรรม์ประกันชีวิตควบหน่วยลงทุนให้ผู้ถือหน่วยลงทุนภายใน 30 วันทำการนับตั้งแต่วันที่ส่งคำสั่งดังกล่าว

3.3 การขายคืนหน่วยลงทุน

ผู้ลงทุนที่ซื้อกรมธรรม์ประกันชีวิตควบหน่วยลงทุนสามารถขายคืนหน่วยลงทุนของกองทุนในรูปแบบกรมธรรม์ประกันชีวิตควบหน่วยลงทุนผ่านบริษัทประกันชีวิต โดยผู้ลงทุนที่ซื้อกรมธรรม์ประกันชีวิตควบหน่วยลงทุนสามารถขายคืนหน่วยลงทุนผ่านบริษัทประกันชีวิตได้ตามจำนวนขั้นต่ำและเงื่อนไขที่ระบุในกรมธรรม์ ซึ่งอาจแตกต่างจากจำนวนขั้นต่ำที่กำหนดไว้สำหรับการสั่งขายคืนหน่วยลงทุนเพียงอย่างเดียว

การรับซื้อคืนหน่วยลงทุนอัตโนมัติ

บริษัทประกันชีวิตอาจส่งคำสั่งขายคืนหน่วยลงทุนอัตโนมัติเป็นประจำทุกเดือนเพื่อนำเงินค่าขายคืนมาชำระค่าการประกันภัย ค่าใช้จ่ายในการดำเนินการและค่าธรรมเนียมการบริหารกรมธรรม์ ซึ่งมูลค่าดังกล่าวอาจต่ำกว่าที่ระบุไว้ในโครงการจัดการ โดยบริษัทประกันชีวิตจะสรุปค่าใช้จ่ายดังกล่าวและจัดส่งให้ผู้ถือหน่วยลงทุนอย่างน้อยปีละ 1 ครั้ง ทั้งนี้ ผู้ถือหน่วยลงทุนสามารถตรวจสอบค่าใช้จ่ายล่าสุดได้ทางโทรศัพท์ หรือช่องทางอื่นที่บริษัทประกันชีวิตจะเปิดเผยเพิ่มเติมในเอกสารประกอบการขายกรมธรรม์ประกันชีวิตควบหน่วยลงทุน

บริษัทประกันชีวิตอาจกำหนดเงื่อนไขในการขายคืนหน่วยลงทุน วันและเวลาทำการในการขายคืนหน่วยลงทุน วิธีการนำส่งเงินค่าขายคืนหน่วยลงทุนเพิ่มเติมตามที่กำหนดไว้ในกรมธรรม์ประกันชีวิต และ/หรือเอกสารในการขาย ที่ผู้ถือหน่วยลงทุนได้รับจากบริษัทประกันชีวิต ภายใต้กรอบระยะเวลาการรับซื้อคืนหน่วยลงทุนที่บริษัทจัดการกำหนดในหนังสือชี้ชวน และคำสั่งขายคืนหน่วยลงทุนจะมีผลเมื่อบริษัทจัดการได้รับเอกสารหลักฐานจากบริษัทประกันชีวิตครบถ้วนแล้ว ทั้งนี้ ผู้ถือหน่วยลงทุนที่ประสงค์จะขายคืนหน่วยลงทุน สามารถขายคืนหน่วยลงทุนโดยใช้แบบฟอร์มของบริษัทประกันชีวิต ตามจำนวนขั้นต่ำและเงื่อนไขที่ระบุไว้ในกรมธรรม์ประกันชีวิตควบหน่วยลงทุน

บริษัทจัดการจะเป็นผู้ออกหนังสือรับรองสิทธิในหน่วยลงทุน (confirmation note) ให้แก่บริษัทประกันชีวิต ภายใน 15 วันทำการนับตั้งแต่วันที่ส่งขายคืนหน่วยลงทุน ทั้งนี้ บริษัทประกันชีวิตจะเป็นผู้จัดส่งใบยืนยันการสั่งขายคืนหน่วยลงทุนภายใต้กรมธรรม์ประกันชีวิตควบหน่วยลงทุนให้ผู้ถือหน่วยลงทุนภายใน 30 วันทำการนับตั้งแต่วันที่ส่งขายคืนดังกล่าว

การชำระเงินค่าขายคืนหน่วยลงทุน

ในกรณีการขายคืนกรมธรรม์ประกันชีวิตควบหน่วยลงทุนซึ่งเป็นบัญชีแบบไม่เปิดเผยรายชื่อผู้ถือหน่วยลงทุน (Omnibus Account) บริษัทจัดการจะชำระเงินค่าขายคืนหน่วยลงทุนให้กับบริษัทประกันชีวิตภายใน 5 วันทำการนับตั้งแต่วันที่คำนวณมูลค่าทรัพย์สินสุทธิ มูลค่าหน่วยลงทุนและราคาหน่วยลงทุน ทั้งนี้ เพื่อให้เป็นไปตามข้อกำหนดของสำนักงานคณะกรรมการ ก.ล.ต. บริษัทประกันชีวิตมีหน้าที่ต้องชำระเงินค่าขายคืนหน่วยลงทุนที่ได้รับจากบริษัทจัดการให้กับผู้ลงทุนที่ซื้อกรมธรรม์ประกันชีวิตควบหน่วยลงทุนภายใน 5 วันทำการนับตั้งแต่วันที่คำนวณมูลค่าทรัพย์สินสุทธิ มูลค่าหน่วยลงทุนและราคาหน่วยลงทุน โดยมีวิธีการชำระเงินค่าขายคืนหน่วยลงทุนซึ่งเป็นไปตามที่บริษัทประกันชีวิตกำหนดไว้ในกรมธรรม์ประกันชีวิตควบหน่วยลงทุน

3.4 การสับเปลี่ยนหน่วยลงทุน

ผู้ถือหน่วยลงทุนสามารถสับเปลี่ยนหน่วยลงทุนของกองทุนผ่านบริษัทประกันชีวิต ตามจำนวนขั้นต่ำ จำนวนเงินคงเหลือขั้นต่ำ และเงื่อนไขที่ระบุไว้ในกรมธรรม์ โดยส่งคำสั่งตามแบบฟอร์มที่บริษัทประกันชีวิตกำหนด ผู้ถือหน่วยลงทุนสามารถสับเปลี่ยนหน่วยลงทุนภายใต้กรมธรรม์ประกันชีวิต ควบหน่วยลงทุนระหว่างกองทุนรวมภายใต้กรมธรรม์ประกันชีวิตตามที่บริษัทประกันชีวิตกำหนดไว้เท่านั้นโดยต้องเป็นการทำรายการผ่านบริษัทประกันชีวิต

การสับเปลี่ยนการถือหน่วยลงทุนดังกล่าว หมายถึง การที่บริษัทประกันชีวิตขายคืนหน่วยลงทุนของกองทุนเปิดหนึ่ง (กองทุนเปิดต้นทาง) เพื่อซื้อหน่วยลงทุนของกองทุนเปิดอีกกองหนึ่ง (กองทุนเปิดปลายทาง) ให้กับผู้ถือหน่วยลงทุนตามเงื่อนไขที่ระบุไว้ในกรมธรรม์ประกันชีวิต และเอกสารการขายกรมธรรม์ โดยบริษัทประกันชีวิตจะเป็นผู้ดำเนินการนำเงินค่าขายคืนหน่วยลงทุนของกองทุนเปิดต้นทาง ซึ่งได้หักค่าธรรมเนียมการขายคืนหน่วยลงทุน (ถ้ามี) เพื่อนำไปชำระค่าซื้อหน่วยลงทุนของกองทุนเปิดปลายทาง

ทั้งนี้ การดำเนินการสับเปลี่ยนหน่วยลงทุนภายใต้กรมธรรม์ มี 3 รูปแบบสรุปได้ดังนี้

- (1) การสับเปลี่ยนกองทุน คือ การสับเปลี่ยนจากกองทุนเปิดต้นทางกองหนึ่งไปกองทุนเปิดปลายทางกองหนึ่งหรือหลายกองทุน
- (2) การสับเปลี่ยนกองทุนอัตโนมัติ คือ การสับเปลี่ยนกองทุนเป็นประจำตามคำสั่งที่ผู้ถือหน่วยลงทุนระบุให้มีการขายคืนหน่วยลงทุนของกองทุนเปิดต้นทางกองหนึ่งเพื่อไปลงทุนในกองทุนเปิดปลายทางอีกกองหนึ่งหรือหลายกองทุนตามเงื่อนไขที่ผู้ถือหน่วยลงทุนแสดงความประสงค์
- (3) การปรับสัดส่วนกองทุนอัตโนมัติ คือ การสับเปลี่ยนกองทุนโดยอัตโนมัติทุกไตรมาสตามปีกรมธรรม์ให้มีสัดส่วนการลงทุนเป็นไปตามที่ผู้ถือหน่วยลงทุนได้แสดงความประสงค์

บริษัทประกันชีวิตอาจระงับการสับเปลี่ยนการถือหน่วยลงทุนเป็นการชั่วคราว และ/หรือถาวรในกรณีที่บริษัทประกันชีวิตเห็นว่าไม่เป็นประโยชน์หรือมีผลกระทบในทางลบต่อผู้ถือหน่วยลงทุนหรือกรณีที่จำนวนที่ขายคืนหน่วยลงทุนต้นทางต่ำกว่าจำนวนขั้นต่ำที่บริษัทประกันชีวิตกำหนดในการสับเปลี่ยนหน่วยลงทุน

บริษัทประกันชีวิตจะเป็นผู้ออกและจัดส่งหนังสือยืนยันการทำรายการสับเปลี่ยนหน่วยลงทุนให้ผู้ถือหน่วยลงทุนภายใน 30 วันทำการ นับแต่วันที่ได้ดำเนินการสับเปลี่ยนหน่วยลงทุน สำหรับกรณีการสับเปลี่ยนหน่วยลงทุนอัตโนมัติ และการปรับสัดส่วนการลงทุนอัตโนมัติ บริษัทประกันชีวิต จะจัดส่งรายงานยืนยันการรับคำสั่งครั้งแรก หรือ สรุปส่งเป็นรายงานอย่างน้อยปีละ 1 ครั้ง แล้วแต่กรณี ทั้งนี้ ผู้ถือหน่วยลงทุนสามารถโทรศัพท์สอบถามสถานะการลงทุนได้ทางโทรศัพท์ตามที่บริษัทประกันชีวิตกำหนด

3.5 การออกและส่งมอบเอกสารแสดงสิทธิในหน่วยลงทุน

กรณีที่ผู้ถือหน่วยลงทุนสั่งซื้อ/ขายคืนกรมธรรม์ประกันชีวิตควบหน่วยลงทุน บริษัทจัดการจะเป็นผู้ออกหนังสือรับรองสิทธิในหน่วยลงทุน (confirmation note) ให้แก่บริษัทประกันชีวิต ภายใน 15 วันทำการนับตั้งแต่วันที่ส่งชื่อหรือขายคืนหน่วยลงทุน ทั้งนี้ บริษัทประกันชีวิตจะเป็นผู้ออกใบยืนยันการสั่งซื้อหรือขายคืนหน่วยลงทุนภายใต้กรมธรรม์ประกันชีวิตควบหน่วยลงทุนให้กับผู้ถือหน่วยลงทุนภายใน 30 วันทำการนับตั้งแต่วันที่ส่งชื่อหรือขายคืนดังกล่าว

3.6 สิทธิประโยชน์ของผู้ถือหน่วยลงทุน

ผู้ถือหน่วยลงทุนภายใต้กรมธรรม์ประกันชีวิตควบหน่วยลงทุนมีสิทธิแตกต่างจากผู้ถือหน่วยลงทุนของกองทุนนี้เพียงอย่างเดียว ดังต่อไปนี้

- (1) ผู้ถือหน่วยลงทุนภายใต้กรมธรรม์ประกันชีวิตควบหน่วยลงทุนไม่มีสิทธิโอนเปลี่ยนมือหน่วยลงทุนไม่ว่ากรณีใดทั้งสิ้น
- (2) ผู้ถือหน่วยลงทุนภายใต้กรมธรรม์ประกันชีวิตควบหน่วยลงทุนไม่มีสิทธินำหน่วยลงทุนไปจำหน่ายเป็นหลักประกัน
- (3) ผู้ถือหน่วยลงทุนภายใต้กรมธรรม์ประกันชีวิตควบหน่วยลงทุนมีสิทธิในฐานะผู้เอาประกันในการยกเลิกการทำกรมธรรม์ประกันชีวิตควบหน่วยลงทุนภายใน 15 วันหลังจากวันที่ได้รับกรมธรรม์จากบริษัทประกันชีวิต โดยบริษัทประกันชีวิตจะเป็นผู้ดำเนินการขายหน่วยลงทุนกับบริษัทจัดการในส่วนของ การลงทุนในหน่วยลงทุนตามราคาขายคืนหน่วยลงทุน ณ วันที่บริษัทจัดการได้รับคำสั่งขายคืนและได้ทำรายการขายคืนหน่วยลงทุนแล้ว
- (4) สิทธิของผู้ถือหน่วยลงทุนภายใต้กรมธรรม์ประกันชีวิตควบหน่วยลงทุนจะแตกต่างจากผู้ถือหน่วยลงทุนของกองทุนนี้เพียงอย่างเดียว เนื่องจากบริษัทประกันชีวิตจะทำหน้าที่เป็นตัวแทนในการรวบรวมและนำส่งคำสั่งซื้อและขายคืนหน่วยลงทุนไปยังบริษัทจัดการในนามของบริษัทประกันชีวิตโดยไม่เปิดเผยชื่อที่แท้จริงของผู้ถือหน่วยลงทุน (Omnibus account) เช่น การได้รับข้อมูลกองทุนอาจล่าช้ากว่าได้รับจากบริษัทจัดการโดยตรง เป็นต้น

3.7 การจัดส่งรายงานให้ผู้ถือหน่วยลงทุนควบกรมธรรม์ประกันชีวิต

- (1) การจัดส่งรายงาน 6 เดือน และรายงานประจำปีของกองทุน

บริษัทประกันชีวิตจะเป็นผู้ดำเนินการจัดส่งรายงาน 6 เดือน และรายงานประจำปีให้แก่ผู้ถือหน่วยลงทุนควบกรมธรรม์ประกันชีวิต หลังจากที่ได้รับข้อมูลหรือเอกสารดังกล่าวจากบริษัทจัดการ (ถ้ามี)

- (2) รายงานแสดงสถานะการเงินของผู้ถือหน่วยลงทุนควบกรมธรรม์ประกันชีวิต

บริษัทประกันชีวิตจะจัดส่งรายงานแสดงฐานะการเงินให้ผู้ถือหน่วยลงทุนเป็นรายปี ทั้งนี้ ผู้ถือหน่วยลงทุนสามารถตรวจสอบฐานะทางการเงินดังกล่าวได้ทางโทรศัพท์ หรือช่องทางอื่นที่บริษัทประกันชีวิตกำหนด หรือร้องขอรายงานแสดงฐานะการเงินเพิ่มเติมจากบริษัทประกันชีวิตได้ไม่เกินเดือนละ 1 ครั้ง โดยไม่เสียค่าธรรมเนียม

ข้อมูล ณ วันที่ 20 มิถุนายน 2565