



krungsri

Asset  
Management

A member of MUFG

ห้ามขายผู้ลงทุนรายย่อย  
กองทุนรวมสำหรับผู้ลงทุนสถาบันและผู้ลงทุนรายใหญ่พิเศษเท่านั้น  
กองทุนรวมที่มีความเสี่ยงสูงหรือมีความซับซ้อน

## หนังสือชี้ชวนส่วนข้อมูลกองทุนรวม

กองทุนรวม

KFLTPC-UI

กองทุนเปิดกรุงศรีไพรเวทแคปปิตอลระยะยาว-ห้ามขายผู้ลงทุนรายย่อย  
Krungsri Long Term Private Capital Fund-Not for Retail Investors

สำหรับรอบระยะเวลาบัญชีปีที่ 4 สิ้นสุดวันที่ 30 มิถุนายน 2569

กองทุนนี้ไม่ถูกจำกัดความเสี่ยงด้านการลงทุนเช่นเดียวกับกองทุนรวมทั่วไป จึงเหมาะกับ  
ผู้ลงทุนที่รับผลขาดทุนระดับสูงได้เท่านั้น

ผู้ลงทุนไม่สามารถขายคืนหน่วยลงทุนนี้ในช่วงเวลา 6 ปีได้ ดังนั้น หากมีปัจจัยลบที่ส่งผล  
กระทบต่อการลงทุนดังกล่าว ผู้ลงทุนอาจสูญเสียเงินลงทุนจำนวนมาก

**Krungsri Asset Management Co., Ltd.**  
1<sup>st</sup>-2<sup>nd</sup> Zone A, 12<sup>th</sup>, 18<sup>th</sup> Zone B Floor,  
Ploenchit Tower, 898 Ploenchit Road,  
Lumpini, Pathumwan, Bangkok 10330 Thailand  
T +66 (0) 2657 5757 F +66 (0) 2657 5777  
www.krungsriasset.com

**บริษัทหลักทรัพย์จัดการกองทุน กรุงศรี จำกัด**  
ชั้น 1-2 โซนเอ ชั้น 12 ชั้น 18 โซนบี  
อาคารเพลินจิตทาวเวอร์ 898 ถนนเพลินจิต  
แขวงลุมพินี เขตปทุมวัน กรุงเทพฯ 10330  
โทรศัพท์ +66 (0) 2657 5757 โทรสาร +66 (0) 2657 5777  
www.krungsriasset.com

## สรุปข้อมูลกองทุนรวม

## 1. ประเภทและนโยบายการลงทุนของกองทุนรวม

**ประเภทกองทุน :** กองทุนรวมทรัพย์สินทางเลือกที่เน้นลงทุนในต่างประเทศ และเป็นกองทุนรวมฟีดเดอร์ (Feeder Fund) สำหรับผู้ลงทุนสถาบัน หรือผู้ลงทุนรายใหญ่พิเศษ ประเภทที่ซื้อคืนหน่วยลงทุนอัตโนมัติ

**นโยบายการลงทุน :**

1. กองทุนจะลงทุนในหน่วยลงทุนของกองทุนรวมต่างประเทศที่มีเป้าหมายให้ผลตอบแทนในการถือครองหน่วยลงทุนในระยะยาว โดยจะลงทุนในหน่วยลงทุนของกองทุนรวมต่างประเทศเพียงกองทุนเดียว โดยเฉลี่ยในรอบปีบัญชีไม่ต่ำกว่าร้อยละ 80 ของมูลค่าทรัพย์สินสุทธิของกองทุน ชื่อ BlackRock Long Term Private Capital, SCSP (“กองทุนหลัก”) ซึ่งมีนโยบายลงทุนในหุ้นของบริษัทที่ไม่ได้จดทะเบียนซื้อขายในตลาดหลักทรัพย์ (Private Equity) ทั่วโลก โดยอาจเน้นลงทุนในกลุ่มประเทศในแถบทวีปอเมริกาเหนือและยุโรป

กองทุนหลักจะลงทุนใน Private Equity และมีกลยุทธ์การลงทุนในลักษณะการเข้าซื้อกิจการในบริษัทที่มีความมั่นคงแล้ว (Buyout) โดยกองทุนหลักจะลงทุนตรงในหุ้นของบริษัทต่าง ๆ ที่มีมูลค่าระหว่าง 500 ล้านดอลลาร์สหรัฐฯ โดยการเข้าไปมีอำนาจควบคุมหรือร่วมควบคุมในโครงสร้างการถือหุ้นของบริษัทเหล่านี้เป็นหลัก (Active ownership) นอกจากนี้ กองทุนหลักอาจลงทุนโดยตรงหรือโดยอ้อม เป็นการชั่วคราวในทรัพย์สินที่มีคุณภาพสูง (เป็นตราสารที่มีความเสี่ยงด้านเครดิตต่ำ และมีสภาพคล่องสูง) และมีอายุการถือครองระยะสั้น หรือทรัพย์สินทางการเงินอื่น ๆ เพื่อการบริหารเงินสด และอาจเข้าทำธุรกรรมการกู้ยืมเงิน รวมถึงการจัดหาเงินสินเชื่อ หรือการเข้ารับภาระค้ำประกันที่เกี่ยวข้องกับบริษัทที่ลงทุน โดยการทำธุรกรรมดังกล่าวจะต้องไม่ทำให้มูลค่าค้างชำระของการกู้ยืมและการเข้ารับภาระค้ำประกัน สูงเกินกว่าร้อยละ 25 ของมูลค่าทรัพย์สินสุทธิของกองทุน ประจำไตรมาสล่าสุดที่มีการรายงาน ซึ่งมีการปรับค่าสำหรับการเรียกมัดเงินลงทุนที่ตกลงกันได้ (Capital Commitments) ในงวดต่อไป

กองทุนหลักดังกล่าวบริหารจัดการโดยบริษัท BlackRock, Inc. และเป็นกองทุนที่จัดตั้งขึ้นในรูปแบบ Special Limited Partnership (société en commandite spéciale) ตามกฎหมายของประเทศลักเซมเบิร์ก (Luxembourg) ซึ่งเป็นกองทุนรวมทรัพย์สินทางเลือกภายใต้หลักเกณฑ์ Alternative Investment Fund Managers Directive (AIFMD)

บริษัทจัดการจะลงทุนในสกุลเงินเหรียญสหรัฐเป็นสกุลเงินหลัก และกองทุนหลักจะลงทุนในหลักทรัพย์หรือทรัพย์สินในหลายสกุลเงิน เช่น สกุลเงินยูโร เงินเหรียญสหรัฐ เงินหยวนจีน ดอลลาร์ฮ่องกง เงินเยนญี่ปุ่น เป็นต้น ทั้งนี้ บริษัทจัดการขอสงวนสิทธิ์เปลี่ยนแปลงสกุลเงินหลักเป็นสกุลเงินอื่นใดนอกเหนือจากสกุลเงินเหรียญสหรัฐในภายหลังก็ได้ โดยถือว่าได้รับความเห็นชอบจากผู้ถือหน่วยลงทุนแล้ว ในกรณีที่มีการเปลี่ยนแปลงสกุลเงินที่ใช้ในการซื้อขายหน่วยลงทุนของกองทุนหลัก ซึ่งบริษัทจัดการจะคำนึงถึงประโยชน์ของกองทุนเป็นสำคัญ บริษัทจัดการจะแจ้งผ่านทางเว็บไซต์ของบริษัทจัดการ หรือสื่ออิเล็กทรอนิกส์ที่เกี่ยวข้องให้ผู้ลงทุนทราบล่วงหน้าไม่น้อยกว่า 15 วัน

2. ในช่วงระหว่างรอการนำเงินที่ได้รับจากการสั่งซื้อหน่วยลงทุนล่วงหน้าเพื่อไปลงทุนในกองทุนหลัก กองทุนจะลงทุนในตราสารที่มีความเสี่ยงต่ำและสภาพคล่องสูง เช่น ตราสารภาครัฐ และเงินฝากธนาคาร เป็นต้น
3. สำหรับเงินลงทุนส่วนที่เหลือ กองทุนอาจลงทุนในตราสารหนี้ ตราสารทุน ตราสารกึ่งหนี้กึ่งทุน ตราสารทางการเงินอื่น ๆ และ/หรือเงินฝากธนาคาร ที่เสนอขายทั้งในประเทศและ/หรือต่างประเทศ และอาจลงทุนในตราสารทุนของบริษัทที่ไม่ได้จดทะเบียนในตลาดหลักทรัพย์ (Unlisted Securities) และตราสารที่มีสัญญาซื้อขายล่วงหน้าแฝง (Structured note) โดยเป็นไปตามหลักเกณฑ์ที่สำนักงานคณะกรรมการ ก.ล.ต. กำหนด

นอกจากนี้ กองทุนไทยอาจลงทุนในตราสารหนี้ที่มีอันดับความน่าเชื่อถือต่ำกว่าที่สามารถลงทุนได้ (Non - Investment Grade) หรือตราสารหนี้ที่ไม่ได้รับการจัดอันดับความน่าเชื่อถือ (Unrated) โดยมีสัดส่วนการลงทุนในตราสารดังกล่าวไม่เกินร้อยละ 20 ของมูลค่าทรัพย์สินสุทธิของกองทุน

4. กองทุนไทยอาจพิจารณาลงทุนในสัญญาซื้อขายล่วงหน้า (Derivatives) เพื่อป้องกันความเสี่ยงด้านอัตราแลกเปลี่ยนเงิน (Fx hedging) หรือไม่ได้ โดยขึ้นอยู่กับดุลยพินิจของผู้จัดการกองทุน ซึ่งจะพิจารณาจากสภาพการณ์ของตลาดและปัจจัยอื่นที่เกี่ยวข้อง เช่น ทิศทางของอัตราแลกเปลี่ยน หรือค่าใช้จ่าย เป็นต้น ตามความเหมาะสมในแต่ละขณะ อย่างไรก็ตาม ทรัพย์สินของกองทุนที่มีสัดส่วนการลงทุนในสัญญาซื้อขายล่วงหน้าเพื่อป้องกันความเสี่ยงจากอัตราแลกเปลี่ยนเงินมูลค่าความเสี่ยงที่มีอยู่ อาจเนื่องจากการไม่ได้รับทราบข้อมูลการลงทุนในทันที หรือสาเหตุอื่นใดที่อยู่นอกเหนือการควบคุม โดยมิได้มีวัตถุประสงค์เพื่อหาผลตอบแทน บริษัทจัดการจะดำเนินการปรับลดสัดส่วนการลงทุนในสัญญาซื้อขายล่วงหน้าโดยพลันนับแต่วันที่รับทราบข้อมูล เพื่อประโยชน์สูงสุดของผู้ถือหน่วยลงทุน

5. กองทุนไทยอาจเข้าทำสัญญาซื้อขายล่วงหน้าเพื่อเพิ่มประสิทธิภาพการบริหารการลงทุน (Efficient Portfolio Management) โดยขึ้นอยู่กับดุลยพินิจของบริษัทจัดการ เช่น การทำสัญญาสวอปและ/หรือสัญญาฟิวเจอร์ที่อ้างอิงกับอัตราแลกเปลี่ยน/ด้านราคาตราสาร/อัตราดอกเบี้ย ซึ่งพิจารณาจากสภาวะการณ์ของตลาด กฎระเบียบ หรือข้อบังคับ และปัจจัยอื่น ๆ ที่เกี่ยวข้อง เช่น แนวโน้มและทิศทางราคาของหลักทรัพย์ที่ลงทุน การออกสัญญาซื้อขายล่วงหน้าอ้างอิงกับดัชนีอ้างอิง การคาดการณ์เหตุการณ์ที่อาจจะส่งผลกระทบต่อเชิงลบอย่างมีนัยสำคัญของกองทุน และค่าใช้จ่ายในการเข้าทำธุรกรรมสัญญาซื้อขายล่วงหน้า เป็นต้น ทั้งนี้ จะมีอัตราส่วนการลงทุนเพื่อ EPM สูงสุดไม่เกินร้อยละ 5 ของมูลค่าทรัพย์สินสุทธิของกองทุน

6. กองทุนไทยจะไม่ทำการขายหลักทรัพย์ที่ต้องยืมมาเพื่อการส่งมอบ (Short Sale) ธุรกรรมการขายโดยมีสัญญาซื้อคืน (Repurchase Agreement) และการกู้ยืม เว้นแต่การกู้ยืมเพื่อการบริหารสภาพคล่องของกองทุนรวมตามที่กำหนดไว้ในโครงการจัดการเท่านั้น

7. กองทุนไทยมีประมาณการผลตอบแทนภายใต้สถานการณ์เชิงลบอย่างมากที่สุด (Worst Case Scenario) จากการที่กองทุนไทยและ/หรือกองทุนหลักลงทุนในสัญญาซื้อขายล่วงหน้า (derivatives) เพื่อเพิ่มประสิทธิภาพการบริหารการลงทุน และกู้ยืมเพื่อการลงทุน ไม่เกินร้อยละ 100 ของมูลค่าทรัพย์สินสุทธิของกองทุน
8. กองทุนไทยอาจพิจารณาลงทุนในหลักทรัพย์หรือทรัพย์สินอื่น หรือการขาดผลโดยวิธีอื่น ตามที่สำนักงานคณะกรรมการ ก.ล.ต. ประกาศกำหนดให้ลงทุนได้
9. ในกรณีที่บริษัทจัดการเห็นว่า การลงทุนในกองทุนรวมต่างประเทศ และ/หรือการลงทุนในกองทุน BlackRock Long Term Private Capital, SCSp (กองทุนหลัก) ไม่เหมาะสมอีกต่อไป เช่น มีการลงทุนไม่เป็นไปตามวัตถุประสงค์หลักของกองทุน หรือผลตอบแทนของกองทุนดังกล่าวไม่เป็นไปตามที่คาดไว้ หรือไม่สามารรถลงทุนในหน่วยลงทุนของกองทุนดังกล่าวได้อีกต่อไป หรือกองทุนต่างประเทศดังกล่าวมีการกระทำผิดตามความเห็นของหน่วยงานกำกับดูแลของกองทุนต่างประเทศ และ/หรือเมื่อเกิดเหตุการณ์หรือคาดการณ์ได้ว่าจะเกิดการเปลี่ยนแปลงกฎระเบียบต่างๆ จนอาจส่งผลให้การลงทุนในกองทุนต่างประเทศเป็นภาระต่อผู้ลงทุนโดยเกินจำเป็น เป็นต้น และ/หรือในกรณีที่กองทุนหลักได้เลิกโครงการในขณะที่ยังดำเนินการบริหารและจัดการลงทุนกองทุนเปิดกรุงศรีไพรเวทแคปปิตอลระยะยาว-ห้ามขายผู้ลงทุนรายย่อย

เมื่อปรากฏกรณีตามข้อ 9. ข้างต้น บริษัทจัดการขอสงวนสิทธิที่จะดำเนินการพิจารณาคัดเลือกกองทุนต่างประเทศกองทุนใหม่แทนกองทุนเดิม โดยกองทุนต่างประเทศดังกล่าวจะต้องมีนโยบายการลงทุนที่สอดคล้องกับวัตถุประสงค์ และ/หรือนโยบายการลงทุนของกองทุนเปิดกรุงศรีไพรเวทแคปปิตอลระยะยาว-ห้ามขายผู้ลงทุนรายย่อย และมีคุณสมบัติตามที่สำนักงานคณะกรรมการ ก.ล.ต. ประกาศกำหนด โดยอาจเป็นกองทุนที่บริหารและจัดการลงทุนโดยบริษัท BlackRock, Inc. หรือไม่ก็ได้ และในการโอนย้ายกองทุนดังกล่าว บริษัทจัดการอาจพิจารณาดำเนินการในครั้งเดียว หรือทยอยโอนย้ายเงินทุนซึ่งอาจส่งผลให้ในช่วงเวลาดังกล่าวกองทุนอาจมีไว้ซึ่งหน่วยลงทุนของกองทุนต่างประเทศมากกว่า 1 กองทุนก็ได้

หากเกิดกรณีใด ๆ ที่ทำให้บริษัทจัดการไม่สามารถดำเนินการคัดเลือกกองทุนต่างประเทศกองทุนใหม่แทนกองทุนเดิมได้ บริษัทจัดการขอสงวนสิทธิในการเลิกโครงการจัดการกองทุนรวมของกองทุนเปิดกรุงศรีไพรเวทแคปปิตอลระยะยาว-ห้ามขายผู้ลงทุนรายย่อย โดยถือว่าได้รับความเห็นชอบจากผู้ถือหุ้นหน่วยลงทุนแล้ว โดยจะดำเนินการจำหน่ายหลักทรัพย์หรือทรัพย์สินที่เหลืออยู่ของกองทุน เพื่อคืนเงินตามจำนวนที่รวบรวมได้หลังหักค่าใช้จ่าย และสำรองค่าใช้จ่ายที่เกี่ยวข้องของกองทุน (ถ้ามี) ให้แก่ผู้ถือหุ้นหน่วยลงทุน ตามสัดส่วนจำนวนหน่วยลงทุนที่ถือครองต่อจำนวนหน่วยลงทุนที่จำหน่ายแล้วทั้งหมดของกองทุน ทั้งนี้ หากมีการดำเนินการดังกล่าว บริษัทจัดการจะแจ้งให้ผู้ลงทุนทุกรายทราบโดยพลัน และประกาศไว้ที่เว็บไซต์ของบริษัทจัดการ

10. ในกรณีที่กองทุนมีฐานะการลงทุนสุทธิในหน่วยของกองทุนต่างประเทศ (กองทุนหลัก) โดยเฉลี่ยในรอบปีบัญชีมากกว่าหรือเท่ากับร้อยละ 80 ของมูลค่าทรัพย์สินสุทธิของกองทุน โดยกองทุนหลักไม่มีวัตถุประสงค์การลงทุนในตนเองเดียวกับกองทุนดัชนีหรือ ETF และมูลค่าทรัพย์สินสุทธิของกองทุนหลักมีการลดลงในลักษณะดังนี้

(10.1) มูลค่าทรัพย์สินสุทธิ ณ วันใดวันหนึ่งลดลงมากกว่า 2 ใน 3 ของมูลค่าทรัพย์สินสุทธิของกองทุนหลัก หรือ

(10.2) ยอดรวมของมูลค่าทรัพย์สินสุทธิลดลงในช่วงระยะเวลา 5 วันทำการติดต่อกัน คิดเป็นจำนวนมากกว่า 2 ใน 3 ของมูลค่าทรัพย์สินสุทธิของกองทุนหลัก

ทั้งนี้ ในกรณีที่กองทุนหลักมีมูลค่าทรัพย์สินสุทธิลดลงในลักษณะดังกล่าว บริษัทจัดการจะดำเนินการดังต่อไปนี้

การดำเนินการ	ระยะเวลาดำเนินการ
(1) แจ้งเหตุที่กองทุนหลักมีมูลค่าทรัพย์สินลดลง พร้อมแนวทางการดำเนินการของบริษัทจัดการให้สำนักงานคณะกรรมการ ก.ล.ต. และผู้ถือหุ้นหน่วยลงทุน (แนวทางการดังกล่าวต้องคำนึงถึงประโยชน์ที่ดีที่สุดของผู้ถือหุ้นหน่วยลงทุนโดยรวม)	ภายใน 3 วันทำการนับแต่วันที่มีการเปิดเผยข้อมูลของกองทุนหลักที่ปรากฏเหตุ
(2) เปิดเผยข้อมูลเกี่ยวกับการดำเนินการตาม (1) ต่อผู้ลงทุนทั่วไป (ดำเนินการให้บุคลากรที่เกี่ยวข้องเปิดเผยข้อมูลดังกล่าวด้วย)	พร้อม (1)
(3) ปฏิบัติตามแนวทางการดำเนินการตาม (1)	ภายใน 60 วันนับแต่วันที่มีการเปิดเผยข้อมูลของกองทุนหลักที่ปรากฏเหตุ
(4) รายงานผลการดำเนินการตาม (3) ให้สำนักงานคณะกรรมการ ก.ล.ต. ทราบ	ภายใน 3 วันทำการนับแต่วันดำเนินการตาม (3) แล้วเสร็จ

11. บริษัทจัดการขอสงวนสิทธิในการเปลี่ยนแปลงประเภทและลักษณะพิเศษของกองทุนรวมในอนาคตให้เป็นกองทุนรวมหน่วยลงทุน (Fund of Funds) หรือกองทุนรวมที่มีการลงทุนโดยตรงในตราสาร และ/หรือหลักทรัพย์ต่างประเทศ หรือสามารถกลับมาเป็นกองทุนรวมฟีดเดอร์ (Feeder Fund) ได้ โดยไม่ทำให้ระดับความเสี่ยงของการลงทุน (risk spectrum) เพิ่มขึ้น ทั้งนี้ ให้เป็นไปตามดุลยพินิจของผู้จัดการกองทุนซึ่งขึ้นอยู่กับสถานการณ์ตลาด โดยเป็นไปเพื่อประโยชน์สูงสุดของผู้ถือหุ้นหน่วยลงทุน อนึ่ง บริษัทจัดการจะดำเนินการแจ้งให้ผู้ถือหุ้นหน่วยลงทุนทราบล่วงหน้าอย่างน้อย 30 วัน ก่อนดำเนินการเปลี่ยนแปลงประเภทของกองทุนรวมดังกล่าว โดยประกาศผ่านทางเว็บไซต์ของบริษัทจัดการ และเว็บไซต์ของผู้สนับสนุนการขายหรือรับซื้อคืนหน่วยลงทุน (ถ้ามี)

## สรุปข้อมูลสำคัญที่ผู้ลงทุนควรทราบเกี่ยวกับกองทุน BlackRock Long Term Private Capital, SCSp (กองทุนหลัก):

ชื่อกองทุน:	BlackRock Long Term Private Capital, SCSp
ประเภทของกองทุน:	กองทุนหุ้นส่วนที่จัดตั้งขึ้นในรูปแบบ Special Limited Partnership (société en commandite spéciale) ตามกฎหมายของประเทศลักเซมเบิร์ก ซึ่งเป็นกองทุนรวมทรัพย์สินทางเลือกภายใต้หลักเกณฑ์ Alternative Investment Fund Managers Directive (AIFMD)
วันที่จัดตั้งกองทุน:	30 มีนาคม 2562
วัตถุประสงค์การลงทุน:	กองทุนมีวัตถุประสงค์ที่จะลงทุนเพื่อให้เงินลงทุนเติบโตอย่างมั่นคงในระยะยาว โดยมีความเสี่ยงในระดับต่ำกว่าการลงทุนในหุ้นของบริษัทที่ไม่ได้จดทะเบียนในตลาดหลักทรัพย์ (Private Equity) ในรูปแบบดั้งเดิม ซึ่งเน้นการลงทุนแบบ Leveraged Buyout ซึ่งเป็นการเพิ่มความเสี่ยงให้แก่บริษัทที่เข้าไปลงทุน และเป็นอุปสรรคต่อความสามารถในการเติบโตในระยะยาวของบริษัทเหล่านั้นด้วย ในขณะที่กองทุน BlackRock Long Term Private Capital, SCSp เน้นการลงทุนระยะยาว โดยการลงทุนในบริษัทที่มีการดำเนินธุรกิจมาแล้วเป็นเวลานาน (Family-owned business) ซึ่งเป็นบริษัทที่ไม่ได้จดทะเบียนในตลาดหลักทรัพย์ และไม่ได้เน้นการลงทุนใน Startup ที่มีความไม่แน่นอนสูงเหมือนกองทุน Private Equity อื่นๆ
กลยุทธ์การลงทุน:	กองทุนจะลงทุนในบริษัทที่มีคุณภาพสูงในอุตสาหกรรมต่างๆ ที่คาดว่าจะให้ผลตอบแทนต่อผู้ถือหุ้นอย่างสม่ำเสมอตลอดช่วงระยะเวลาใดเวลาหนึ่งที่มีนัยสำคัญ โดยจะพิจารณาเลือกบริษัทที่เข้ามาลงทุนจากแหล่งต่างๆ ซึ่งรวมถึงธุรกิจแบบครอบครัวที่ต้องการผู้ร่วมลงทุนในระยะยาวมากกว่าเจ้าของเงินทุนที่เน้นการเร่งสร้างความเติบโตให้กับธุรกิจ, กองทุนที่ลงทุนในบริษัทนอกตลาดหลักทรัพย์ (Private Equity Funds) ที่กำลังจะยกเลิกการลงทุนใน Portfolio Companies ที่มีรายได้จากการดำเนินงานอย่างสม่ำเสมอ, บริษัทที่ต้องการขายหุ้นทั้งหมดหรือบางส่วนในบริษัทย่อยที่มีผลกำไรดี และเข้ามาลงทุนส่วนน้อยในบริษัทที่ต้องการเงินระยะยาวจากผู้ลงทุนที่มีประสบการณ์และเปิดโอกาสให้ผู้ลงทุนเข้าถือหุ้นส่วนน้อยด้วยการเสนอเงื่อนไขที่ดีกว่ากรณีปกติ
นโยบายการลงทุน:	<p>กองทุนมีลักษณะเป็น Special Limited Partnership (société en commandite spéciale) ตามกฎหมายของประเทศลักเซมเบิร์ก ซึ่งจดทะเบียนกับ Luxembourg Trade and Companies Register โดยเป็นกองทุนรวมทรัพย์สินทางเลือกภายใต้หลักเกณฑ์ Alternative Investment Fund Managers Directive (AIFMD) ซึ่งจัดตั้งโดยบริษัท BlackRock, Inc. โดยมีวัตถุประสงค์ที่จะลงทุนเพื่อให้เงินลงทุนเติบโตอย่างมั่นคงในระยะยาว โดยมีความเสี่ยงในระดับต่ำกว่าการลงทุนในหุ้นของบริษัทที่ไม่ได้จดทะเบียนในตลาดหลักทรัพย์ (Private Equity) ในรูปแบบดั้งเดิม</p> <p>การลงทุนของกองทุนจะอยู่ภายใต้การบริหารจัดการของทีมผู้จัดการการลงทุนของ BlackRock Alternative Investors ซึ่งเป็นหน่วยธุรกิจหนึ่งของ บริษัท BlackRock Financial Management, Inc. (“Investment Manager”) โดยมี Long Term Private Capital GP S.à r.l. ซึ่งเป็นบริษัทจำกัด หรือ Private Limited Liability Company (société à responsabilité limitée) ที่จัดตั้งในประเทศลักเซมเบิร์ก ทำหน้าที่เป็น Managing General Partner โดยรับผิดชอบการดำเนินงานและการบริหารจัดการของ Partnership</p> <p>กองทุนมีเป้าหมายที่จะบรรลุวัตถุประสงค์ของการลงทุนโดยเน้นลงทุนเป็นหลักในหุ้นของบริษัทชั้นนำที่มีปัจจัยพื้นฐานแข็งแกร่ง รวมถึงมีปัจจัยสนับสนุนอื่นๆ อาทิ มีความได้เปรียบในการแข่งขันที่คู่แข่งเอาชนะได้ยาก สามารถคาดการณ์ได้เกี่ยวกับกระแสเงินสด มีอัตราผลตอบแทนจากส่วนของผู้ถือหุ้นที่มุ่งเน้นและต่อเนื่อง มีทีมผู้บริหารที่มีความสามารถเป็นที่ประจักษ์ และมีปัจจัยเกื้อหนุนหลายประการที่จะส่งเสริมให้ธุรกิจเติบโตได้อย่างยั่งยืนในระยะยาว ฯลฯ</p> <p>กองทุนกำหนดกลยุทธ์ในการลงทุนโดยตรงในบริษัทต่างๆ (Portfolio Companies) ซึ่งมีมูลค่าระหว่าง 500 ล้านดอลลาร์ ถึง 2,000 ล้านดอลลาร์สหรัฐฯ โดยการเข้าไปมีอำนาจควบคุมหรือร่วมควบคุมในโครงสร้างการถือหุ้นของบริษัทเหล่านี้เป็นหลัก ซึ่งสอดคล้องกับแนวทางการลงทุนของกองทุนที่กำหนดไว้ โดยทีมผู้จัดการกองทุนจะลงทุนในบริษัทที่ให้ความสำคัญกับการสร้างมูลค่าในระยะยาวของบริษัทที่ผู้จัดการกองทุนสามารถเข้าไปมีบทบาทในฐานะ “Active Owner”</p> <p>สำหรับการลงทุนเพื่อบริหารเงินสดนั้น กองทุนอาจลงทุนทั้งโดยตรงและโดยอ้อมเป็นการชั่วคราว และด้วยวิธีการชำระค่าธรรมเนียม (Fee-paying Basis) ในทรัพย์สินที่มีคุณภาพสูง (เป็นตราสารที่มีความเสี่ยงด้านเครดิตต่ำ และมีสภาพคล่องสูง) และมีอายุการถือครองระยะสั้น หรือเครื่องมือทางการเงินเพื่อการบริหารเงินสดอื่นๆ รวมถึงกองทุนต่างๆ ทั้งที่จดทะเบียนและไม่ได้จดทะเบียน</p> <p>กองทุนอาจใช้ดุลยพินิจอย่างสมเหตุสมผลในการพิจารณาลงทุนเต็มจำนวนหรือบางส่วน ทั้งโดยตรงและ/หรือโดยอ้อมผ่านนิติบุคคลเฉพาะกิจแห่งใดแห่งหนึ่งหรือหลายแห่งที่จัดตั้งขึ้นเพื่อลงทุนใน Portfolio Company</p>

	<p>Investment มากกว่าหนึ่งแห่ง เพื่อให้มีอำนาจการลงทุนที่เพิ่มขึ้นจากการก่อนหน้า หรือเพื่อดำเนินการในเรื่องต่างๆ ที่เกี่ยวข้องกับกฎหมาย การบัญชี ธุรกิจ กฎระเบียบ หรือด้านอื่นๆ ตามที่ผู้จัดการกองทุนเห็นสมควร</p> <p>กองทุนอาจมีการดำเนินธุรกรรม ดังต่อไปนี้ (1) กู้ยืมเงินรวมถึงการจัดหาเงินสินเชื่อ (“การกู้ยืม หรือ Borrowings”) และนำรายได้จากการกู้ยืมใดๆ ไปดำเนินการในด้านต่างๆ ได้แก่ (ก) ลงทุนใดๆ หรือชำระค่าใช้จ่ายที่เกี่ยวข้องกับการลงทุนเหล่านั้น (ข) ชำระค่าใช้จ่ายด้านการดำเนินงาน (Operating Expenses) (ค) ชำระค่าภาษี หรือ (ง) ทำธุรกรรมในตราสารอนุพันธ์ อาทิ Interest Rate Derivatives, Currency Forwards or Options หรือธุรกรรมในการป้องกันความเสี่ยงอื่นๆ และ (2) เข้าร่วมการค้าประกันที่เกี่ยวข้องกับบริษัทที่ลงทุน (Investment) ใดๆ (หรือกิจการใดๆ ที่เป็นตัวกลางให้กองทุนไปลงทุนในบริษัทต่างๆ (รวมถึงเครื่องมือการลงทุน หรือ Investment Vehicle) (“การค้าประกัน หรือ Guarantees”) โดยมีข้อแม้ว่าการทำธุรกรรมดังกล่าวจะต้องไม่ทำให้มูลค่าคงค้างของการกู้ยืมและการเข้าร่วมการค้าประกัน สูงเกินกว่าร้อยละ 25 ของมูลค่าทรัพย์สินสุทธิของกองทุน ประจำไตรมาสล่าสุดที่มีการรายงาน ซึ่งมีการปรับค่าสำหรับการเรียกครวมเงินลงทุนที่ตกลงกันได้ (Capital Commitments) ในงวดต่อไป</p> <p>ทั้งนี้ หลังจากวันที่การแก้ไขโครงการมีผลบังคับใช้ กองทุนจะไม่ลงทุนเพิ่มเติมใน Portfolio Company Investments เว้นแต่ในกรณีดังต่อไปนี้</p> <p>(1) เป็นการลงทุนที่ได้รับอนุมัติไว้ก่อนวันที่การแก้ไขโครงการมีผลบังคับใช้ หรือมีการลงนามในเอกสารที่มีผลผูกพัน ก่อนวันที่การแก้ไขโครงการมีผลบังคับใช้ดังกล่าว</p> <p>(2) เป็นการลงทุนเพิ่มเติมใน Portfolio Company Investments ที่ผู้จัดการการลงทุนพิจารณาโดยชอบว่ามีความเหมาะสมหรือเพื่อเป็นการรักษา หรือเพิ่มมูลค่าการลงทุนที่มีอยู่เดิมใน Portfolio Company โดยมีเงื่อนไขว่าจะต้องไม่เกินร้อยละ 15 ของยอดรวมเงินผูกพันลงทุนทั้งหมด (Aggregate Capital Commitments) เว้นแต่จะได้รับความยินยอมจาก Investor Advisory Committee</p>
<p>หุ้นส่วนแบบไม่จำกัดความรับผิด (General partner):</p>	<p>Long Term Private Capital GP S.à r.l.</p> <p>(General Partner รับผิดชอบการดำเนินงานและการบริหารจัดการ โดยได้แต่งตั้งให้ผู้จัดการกองทุนทรัพย์สินทางเลือก (AIFM) ทำหน้าที่รับผิดชอบงานด้านการบริหารพอร์ตการลงทุนและการบริหารความเสี่ยงของกองทุน)</p>
<p>ผู้จัดการกองทุนทรัพย์สินทางเลือก (AIFM):</p>	<p>BlackRock Fund Managers Limited</p> <p>(AIFM อยู่ภายใต้การกำกับดูแลของ AMF ซึ่งเป็นหน่วยงานกำกับดูแลตลาดทุนของประเทศฝรั่งเศส โดย AIFM มีหน้าที่รับผิดชอบการบริหารพอร์ตการลงทุนของกองทุน และบริหารความเสี่ยงที่เกี่ยวข้องกับกองทุน)</p>
<p>ขนาดธุรกิจและรูปแบบการลงทุน:</p>	<p>เน้นการลงทุนโดยตรงในบริษัทต่าง ๆ ซึ่งมีมูลค่าระหว่าง 500 ล้านดอลลาร์ถึง 2,000 ล้านดอลลาร์สหรัฐฯ โดยการเข้าไปมีอำนาจควบคุมหรือร่วมควบคุมในโครงสร้างการถือหุ้นของบริษัทเหล่านี้เป็นหลัก โดยจะให้ความสำคัญกับการสร้างมูลค่าในระยะยาวของบริษัทที่กองทุนสามารถเข้าไปมีบทบาทในฐานะ “Active Owner” ซึ่งเป็นการนำประสบการณ์จากการมีส่วนร่วมในการลงทุนและการดำเนินงานในกิจการต่าง ๆ ที่ไม่ได้จดทะเบียนในตลาดหลักทรัพย์ของผู้เชี่ยวชาญการลงทุนที่มีคุณภาพ และข้อมูลจำนวนมากมายมหาศาลจากแพลตฟอร์มของ BlackRock มาประยุกต์ใช้ในการพิจารณาการลงทุน</p>
<p>อุตสาหกรรมที่เน้นลงทุน:</p>	<p>Consumer, Financial Services, Technology, Media and Telecom (“TMT”), Healthcare, Industrials และ Business Services</p>
<p>การป้องกันความเสี่ยง:</p>	<p>ผู้จัดการการลงทุนอาจใช้ดุลยพินิจในการดำเนินการป้องกันความเสี่ยงที่เกี่ยวข้องกับการลงทุน ซึ่งรวมถึงแต่ไม่จำกัดเพียง การใช้เครื่องมือป้องกันความเสี่ยงด้านอัตราแลกเปลี่ยน อัตราดอกเบี้ย หรือด้านเครดิต</p>
<p>ดัชนีชี้วัด (Benchmark):</p>	<p>ไม่มี</p>
<p>อายุโครงการ:</p>	<p>4 ปี นับจากวันที่การแก้ไขโครงการกองทุนหลักมีผลบังคับใช้ โดยอาจขยายอายุโครงการตามดุลยพินิจของ General Partner ได้อีก 2 ครั้ง ๆ ละ 1 ปี ตามดุลยพินิจของ General Partner และได้รับความยินยอมจาก Investor Board ด้วย</p>
<p>อื่น ๆ:</p>	<p>กองทุนหลักอาจมีการปรับเปลี่ยนรูปแบบการลงทุน ประเภทธุรกิจการลงทุน ภูมิภาคที่ลงทุน รวมถึงกลยุทธ์การลงทุนอื่นใดที่ไม่ได้อยู่มีอยู่ ณ วันที่ของหนังสือชี้ชวนฉบับนี้ โดยขึ้นอยู่กับดุลยพินิจของผู้จัดการกองทุนหลัก</p>
<p>เว็บไซต์:</p>	<p><a href="https://www.blackrock.com/institutions/en-us/strategies/alternatives/long-term-private-capital#">https://www.blackrock.com/institutions/en-us/strategies/alternatives/long-term-private-capital#</a></p>

## ค่าธรรมเนียมและค่าใช้จ่ายของกองทุนหลัก BlackRock Long Term Private Capital, SCSp\*:

1. ค่าธรรมเนียมการจัดการ (Management fee):	โดยทั่วไป เรียกเก็บในอัตราไม่เกิน 0.85% ของ NAV ต่อปี โดยจะเรียกเก็บเป็นรายไตรมาส ทั้งนี้ในปี 2568 และปี 2569 ค่าธรรมเนียมการจัดการอาจสูงเกิน 0.85% ของ NAV ต่อปี โดยจะเรียกเก็บสูงสุดไม่เกิน 50 ล้านดอลลาร์สหรัฐฯ และ 40.8 ล้านดอลลาร์สหรัฐฯ ต่อปีตามลำดับ ตั้งแต่ปี 2570 เป็นต้นไป กองทุนหลักอาจเรียกเก็บในอัตราที่เกินกว่า 0.85% ของ NAV ต่อปีได้หากได้รับการอนุมัติจาก Investor Board
2. ค่าธรรมเนียมจากผลการดำเนินงาน (Performance Fee):	10% ต่อปี ของมูลค่า NAV ที่เปลี่ยนแปลงระหว่างปี โดยจะเรียกเก็บก็ต่อเมื่อกองทุนสามารถสร้างผลตอบแทนได้สูงกว่าเกณฑ์ (Hurdle rate) ที่ 6% โดยคำนวณจากผลตอบแทนสะสมเฉลี่ยย้อนหลัง 6 ปี (ในปีที่กองทุนยังมีการจัดตั้งไม่ถึง 6 ปี จะเริ่มคำนวณจากวันได้รับเงินลงทุนครั้งแรก) ทั้งนี้ รูปแบบการชำระค่าธรรมเนียมดังกล่าวจะใช้วิธีการจ่ายเป็นหน่วยลงทุนแทนการจ่ายเป็นเงิน โดยค่าธรรมเนียมที่เกิดขึ้นในแต่ละปีจะถูกสะสมไว้ในบัญชีสำรอง จากนั้นผู้จัดการกองทุนจะจัดสรร 25% ของค่าธรรมเนียมสะสมข้างต้น เพื่อดำเนินการออกเป็นหน่วยลงทุนกลับไปเข้ายังกองทุน ในขณะที่ 75% ที่เหลือจะยังคงไว้ในบัญชีสำรองสำหรับการคำนวณในรอบปีบัญชีถัดไป
3. ค่าธรรมเนียมการลงทุนเพื่อสภาพคล่อง (Liquid investment fee):	ไม่เกิน 0.025% ต่อปี ของค่าเฉลี่ยระหว่างมูลค่ายุติธรรมในการลงทุนเพื่อสภาพคล่อง ณ วันทำการสุดท้ายของแต่ละเดือนในไตรมาสสั้น ๆ และวันทำการสุดท้ายของไตรมาสก่อนหน้า โดยจะเรียกเก็บเป็นรายไตรมาส
4. ค่าใช้จ่ายในการปฏิบัติงาน (Operating expense):	ค่าใช้จ่ายที่เกี่ยวข้องกับการปฏิบัติงาน อาทิ การได้มา การถือครองหรือการขายหลักทรัพย์ ค่าที่ปรึกษาทางกฎหมาย ค่าใช้จ่ายในการออกเสนอขายหลักทรัพย์ (ซึ่งรวมถึงค่าใช้จ่ายที่เกี่ยวข้องกับการเดินทางและที่พักที่เกี่ยวข้องกับการเสนอขายหลักทรัพย์ เช่น การเดินทางหรือเข้าร่วมประชุมกับผู้ลงทุนเป้าหมาย) ค่าธรรมเนียมการตรวจสอบบัญชี ค่าใช้จ่ายเพื่อใช้ในการสืบค้น ประเมิน สอบทาน การขอคำปรึกษาจากผู้เชี่ยวชาญเฉพาะด้าน ค่าใช้จ่ายในการจัดทำงบการเงิน รายงานทางภาษีหรือรายงานต่างๆ ค่าธรรมเนียมที่จ่ายให้แก่หน่วยงานรัฐ ค่านายหน้า ค่าคอมมิชชั่น ค่าธรรมเนียมที่จ่ายแก่ธนาคารในการจ่าย รับ การโอนเงิน การแลกเปลี่ยนเงินสกุลต่างประเทศ ค่าธรรมเนียมที่เกี่ยวข้องกับการฟ้องร้อง ค่าประกันต่อความเสียหายที่เกิดขึ้นกับ Partnership หรือบุคคลที่เกี่ยวข้อง รวมถึง ค่าธรรมเนียมและค่าใช้จ่ายอื่นใดที่เกี่ยวข้องกับการดำเนินงานของ Partnership แต่ไม่รวมถึงค่าธรรมเนียมในการจัดหา (Placement fee) ซึ่งจะถูกจัดสรรในค่าใช้จ่ายประจำปี โดยจะเรียกเก็บตามสัดส่วนของเงินลงทุนที่อ้างอิงจากจำนวนหน่วยลงทุนที่ถือครองในช่วงเริ่มต้นปีงบการเงิน ทั้งนี้ ค่าใช้จ่ายในการปฏิบัติงานอาจมีการเปลี่ยนแปลงและไม่สามารถคาดการณ์ได้ล่วงหน้า

\* กองทุนหลักอาจเพิ่มเติมหรือเปลี่ยนแปลงการเรียกเก็บค่าธรรมเนียมและค่าใช้จ่ายต่างๆ ของกองทุนได้

**คำอธิบายศัพท์:**

Cornerstone investors คือ ผู้ลงทุนหลักโดยเฉพาะเจาะจง ที่มีการลงทุนในระดมทุนรอบแรกด้วยมูลค่าตั้งแต่ 250 ล้านดอลลาร์สหรัฐฯ ขึ้นไป และต้องไม่ใช่บุคคลที่มีความเกี่ยวข้องกับ BlackRock, หุ้นส่วนไม่จำกัดความรับผิดชอบ (General Partner), ผู้จัดการการลงทุน พนักงานหรือบัญชีอื่นใดที่บริหารโดย BlackRock และไม่มีกรโอนหน่วยลงทุนของกองทุนหลักก่อนครบ 5 ปีนับถัดจากวันระดมทุนรอบแรก หรือมีการโอนหน่วยลงทุน (ยกเว้นการโอนให้แก่กลุ่มบุคคลในเครือ) ของกองทุนหลักเมื่อครบหรือภายหลังครบรอบ 5 ปีภายหลังการระดมทุนรอบแรกจนทำให้มูลค่าเงินลงทุนในกองทุนหลักต่ำกว่า 250 ล้านดอลลาร์สหรัฐฯ

**หมายเหตุ:**

- (1) ข้อความในส่วนของกองทุน BlackRock Long Term Private Capital, SCSp ได้ถูกคัดเลือกมาเฉพาะส่วนที่สำคัญและจัดแปลมาจากต้นฉบับภาษาอังกฤษ ดังนั้น ในกรณีที่มีความแตกต่างหรือไม่สอดคล้องกับต้นฉบับภาษาอังกฤษ ให้ถือตามต้นฉบับภาษาอังกฤษเป็นเกณฑ์
- (2) ในกรณีที่กองทุนหลักมีการแก้ไขเพิ่มเติมโครงการจัดการซึ่งบริษัทจัดการเห็นว่าไม่มีนัยสำคัญ บริษัทจัดการขอสงวนสิทธิที่จะแก้ไขเพิ่มเติมโครงการให้สอดคล้องกับการเปลี่ยนแปลงของกองทุนหลัก โดยถือว่าได้รับความเห็นชอบจากผู้ถือหุ้นแล้ว

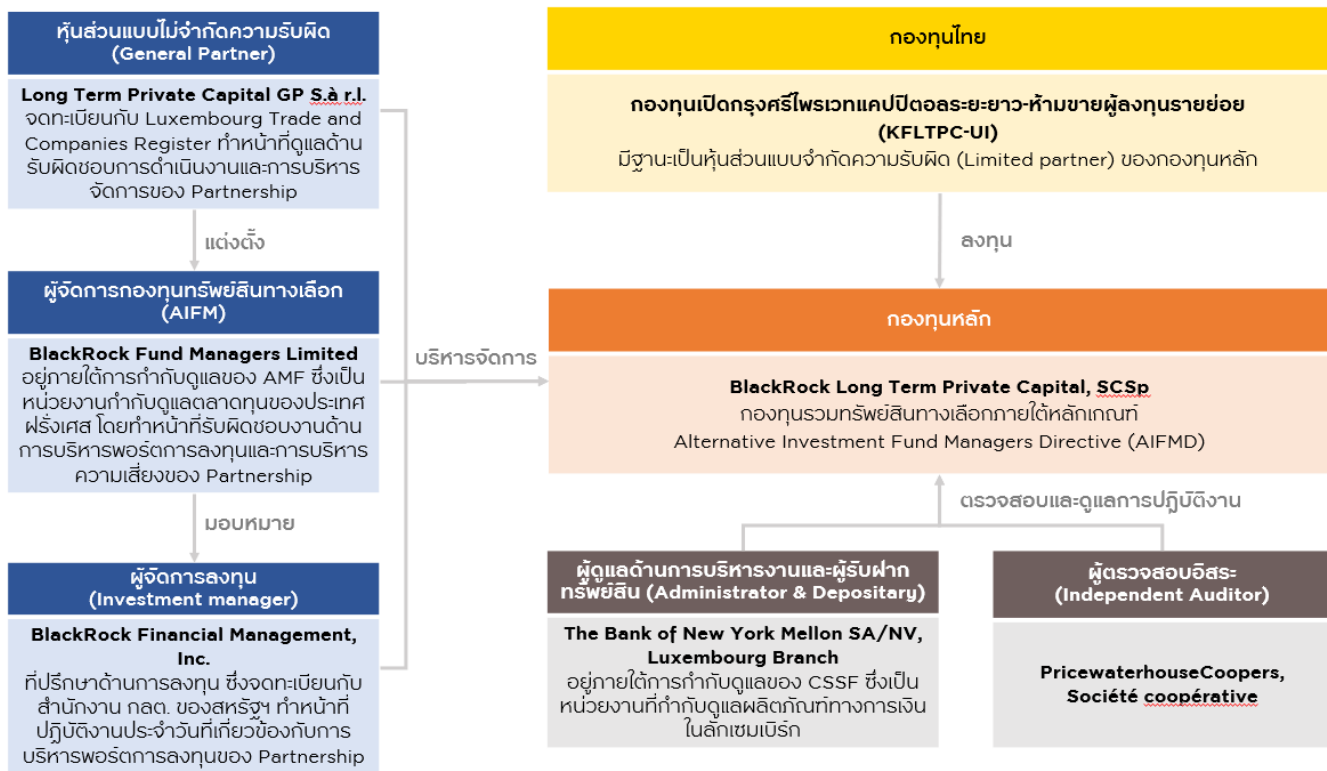
2. การแบ่งชนิดหน่วยลงทุน และสิทธิประโยชน์ของผู้ถือหน่วยลงทุนแยกตามชนิดของหน่วยลงทุน

ไม่มีการแบ่งชนิดหน่วยลงทุน

3. ลักษณะที่สำคัญของกองทุนรวม

กองทุนรวมทรัพย์สินทางเลือก ที่เน้นลงทุนแบบมีความเสี่ยงต่างประเทศ และเป็นกองทุนรวมฟีดเดอร์ (Feeder Fund) สำหรับผู้ลงทุนสถาบันหรือผู้ลงทุนรายใหญ่พิเศษ โดย BlackRock Long Term Private Capital, SCSp (กองทุนหลัก) มีลักษณะเป็น Special Limited Partnership (société en commandite spéciale) ตามกฎหมายของประเทศลักเซมเบิร์ก ซึ่งจดทะเบียนกับ Luxembourg Trade and Companies Register โดยเป็นกองทุนรวมทรัพย์สินทางเลือกภายใต้หลักเกณฑ์ Alternative Investment Fund Managers Directive (AIFMD) ซึ่งจัดตั้งโดยบริษัท BlackRock, Inc.

โครงสร้างของ BlackRock Long Term Private Capital, SCSp (กองทุนหลัก)



4. ผลตอบแทนที่ผู้ลงทุนจะได้รับจากเงินลงทุน

โอกาสที่จะได้รับจากผลกำไรส่วนเกิน (Capital Gain) อันเนื่องมาจากมูลค่าที่เพิ่มขึ้นของหลักทรัพย์หรือตราสารที่กองทุนเข้าไปลงทุน โดยจะได้รับเมื่อมีการขายคืนหน่วยลงทุน ทั้งนี้ ผู้ลงทุนที่เป็นบุคคลธรรมดาไม่ต้องเสียภาษีจากกำไรส่วนเกินดังกล่าว

5. จำนวนเงินทุนโครงการล่าสุด

3,000 ล้านบาท

6. วิธีการสั่งซื้อ ขายคืน และสับเปลี่ยนหน่วยลงทุน

(1) วิธีการสั่งซื้อหน่วยลงทุน

บริษัทจัดการไม่เปิดเสนอขายหน่วยลงทุนเพิ่มเติม

(2) วิธีการรับซื้อคืนหน่วยลงทุน

(2.1) การรับซื้อคืนแบบปกติ

กองทุนไม่เปิดรับซื้อคืนหน่วยลงทุนแบบปกติระหว่างอายุโครงการ

(2.2) การรับซื้อคืนแบบอัตโนมัติ

บริษัทจัดการจะดำเนินการรับซื้อคืนหน่วยลงทุนโดยอัตโนมัติให้แก่ผู้ถือหน่วยลงทุนทุกราย โดยถือว่าได้รับความเห็นชอบจากผู้ถือหน่วยลงทุนให้ส่งขายคืนหน่วยลงทุนและมอบหมายให้บริษัทจัดการดำเนินการรับซื้อคืนหน่วยลงทุนโดยอัตโนมัติแล้ว

การพิจารณาจ่ายเงินค่ารับซื้อคืนหน่วยลงทุนโดยอัตโนมัติจะขึ้นอยู่กับดุลยพินิจของบริษัทจัดการ ซึ่งบริษัทจัดการจะดำเนินการรับซื้อคืนหน่วยลงทุนโดยอัตโนมัติจากเงินผลประโยชน์จัดสรร (Distribution) หรือเงินปันผลที่ได้รับจากกองทุนหลัก หรือเงินอื่นใด หรือเมื่อสิ้นสุดอายุโครงการ ทั้งนี้ บริษัทจัดการขอสงวนสิทธิเปลี่ยนแปลงการดำเนินการดังกล่าวได้โดยเป็นไปตามเงื่อนไขของกองทุนหลัก หรือตามดุลยพินิจของบริษัทจัดการ

บริษัทจัดการจะรับซื้อคืนหน่วยลงทุนโดยทำการสับเปลี่ยนหน่วยลงทุนอัตโนมัติของผู้ถือหน่วยลงทุนไปยังกองทุนเปิดกรุงศรีตราสารเงิน-สะสมมูลค่า (KFCASH-A) (กองทุนปลายทาง) ทั้งนี้ บริษัทจัดการขอสงวนสิทธิในการเปลี่ยนแปลงกองทุนปลายทางในภายหลังได้โดยขึ้นอยู่กับดุลยพินิจของบริษัทจัดการ อย่างไรก็ตาม ในกรณีเกิดเหตุการณ์ที่กองทุนปลายทางประสบปัญหาสภาพคล่องและบริษัทจัดการอยู่ระหว่างการใช้เครื่องมือใดๆ สำหรับการบริหารสภาพคล่องของกองทุนดังกล่าว บริษัทจัดการจะดำเนินการรับซื้อคืนหน่วยลงทุนอัตโนมัติและชำระเงินค่ารับซื้อคืนหน่วยลงทุนอัตโนมัติดังกล่าวด้วยวิธีการโอนเงินฝากของผู้ถือหน่วยลงทุน หรือนำส่งเช็คทางไปรษณีย์ หรือโอนเงินผ่านระบบพร้อมเพย์ (PromptPay) หรือวิธีอื่นใดอันจะเป็นการอำนวยความสะดวกให้แก่ผู้ถือหน่วยลงทุน โดยถือว่าบริษัทจัดการได้รับความเห็นชอบจากผู้ถือหน่วยลงทุนแล้ว

### (3) วิธีการสับเปลี่ยนหน่วยลงทุน

กองทุนนี้ไม่อนุญาตให้มีการสับเปลี่ยนหน่วยลงทุนภายหลังการเสนอขายหน่วยลงทุนครั้งแรก อย่างไรก็ตาม บริษัทจัดการขอสงวนสิทธิในการเปิดบริการสับเปลี่ยนหน่วยลงทุนในภายหลังหรือไม่ก็ได้โดยขึ้นอยู่กับดุลยพินิจของบริษัทจัดการ

## 7. รอบระยะเวลาบัญชี

วันที่สิ้นสุดรอบบัญชีคือ ทุกวันที่ 30 มิถุนายน ของทุกปี

## 8. ปัจจัยที่มีผลกระทบต่อเงินลงทุนของผู้ลงทุน

เนื่องจากกองทุนนี้จะนำเงินส่วนใหญ่ไปลงทุนในกองทุนรวมในต่างประเทศเพียงกองทุนเดียว ซึ่งมีนโยบายลงทุนใน Private Equity ทั่วโลก เงินลงทุนของท่านอาจได้รับผลกระทบอย่างมีนัยสำคัญจากปัจจัยดังต่อไปนี้

- ผลการดำเนินงานของกองทุน BlackRock Long Term Private Capital, SCSp (กองทุนหลัก)
- การเปลี่ยนแปลงของอัตราแลกเปลี่ยนเงินตราต่างประเทศ

## 9. การเลือกกำหนดเวลาชำระค่าขายคืนหน่วยลงทุน

1. บริษัทจัดการจะเลือกกำหนดชำระค่าขายคืนหน่วยลงทุนแก่ผู้ถือหน่วยลงทุนที่มีคำสั่งขายคืนหน่วยลงทุนของกองทุนไว้แล้วได้ เฉพาะในกรณีที่กำหนดไว้ในโครงการ ซึ่งต้องไม่เกินกว่ากรณีดังต่อไปนี้

- (1) บริษัทจัดการพิจารณาแล้ว มีความเชื่อโดยสุจริตและสมเหตุสมผลว่าเป็นกรณีที่เข้าเหตุดังต่อไปนี้ โดยได้รับความเห็นชอบของผู้ดูแลผลประโยชน์แล้ว
  - (ก) มีเหตุจำเป็นทำให้ไม่สามารถจำหน่าย จ่ายโอน หลักทรัพย์หรือทรัพย์สินของกองทุนรวมเปิดได้อย่างสมเหตุสมผล หรือ
  - (ข) มีเหตุที่ทำให้กองทุนรวมไม่ได้รับชำระเงินจากหลักทรัพย์หรือทรัพย์สินที่ลงทุนไว้ตามกำหนดเวลาปกติ ซึ่งเหตุดังกล่าวอยู่นอกเหนือการควบคุมของบริษัทจัดการ
- (2) ผู้ถือหน่วยลงทุนมีคำสั่งขายคืนหน่วยลงทุนก่อนหรือในช่วงระยะเวลาที่บริษัทจัดการพบว่า ราคารับซื้อคืนหน่วยลงทุนดังกล่าวไม่ถูกต้องต่างจากราคาซื้อคืนหน่วยลงทุนที่ถูกต้องตั้งแต่หนึ่งสัปดาห์ขึ้นไปและคิดเป็นอัตราตั้งแต่ร้อยละ 0.5 ของราคาซื้อคืนหน่วยลงทุนที่ถูกต้อง และผู้ดูแลผลประโยชน์ยังไม่ได้รับรองข้อมูลในรายงานการแก้ไขราคาขายย้อนหลังและรายงานการชดเชยราคา

2. การเลือกกำหนดการชำระเงินค่าขายคืนหน่วยลงทุนตามข้อ 1. บริษัทจัดการจะปฏิบัติตามหลักเกณฑ์ดังต่อไปนี้

- (1) เลือกกำหนดชำระค่าขายคืนได้ไม่เกิน 10 วันทำการนับแต่วันที่ผู้ถือหน่วยลงทุนมีคำสั่งขายคืนหน่วยลงทุนนั้น เว้นแต่ได้รับการผ่อนผันจากสำนักงานคณะกรรมการ ก.ล.ต.
- (2) แจ้งผู้ถือหน่วยลงทุนที่มีคำสั่งขายคืนหน่วยลงทุนไว้แล้วให้ทราบถึงการเลือกกำหนดการชำระค่าขายคืนหน่วยลงทุน ตลอดจนเปิดเผยต่อผู้ถือหน่วยลงทุนรายอื่นและผู้ลงทุนทั่วไปให้ทราบเรื่องดังกล่าวด้วยวิธีการใด ๆ โดยพลัน
- (3) แจ้งการเลือกกำหนดชำระค่าขายคืน พร้อมทั้งจัดส่งรายงานที่แสดงผลของการเลือก และหลักฐานการได้รับความเห็นชอบของผู้ดูแลผลประโยชน์ตามข้อ 1.(1) หรือการรับรองข้อมูลของผู้ดูแลผลประโยชน์ตามข้อ 1.(2) ต่อสำนักงานคณะกรรมการ ก.ล.ต. โดยพลัน ทั้งนี้ บริษัทจัดการจะมอบหมายให้ผู้ดูแลผลประโยชน์ดำเนินการแทนก็ได้
- (4) ในระหว่างการเลือกกำหนดชำระค่าขายคืน หากมีผู้ถือหน่วยลงทุนซึ่งขายคืนหน่วยลงทุนในช่วงเวลาดังกล่าว บริษัทจัดการจะรับซื้อคืนหน่วยลงทุนนั้น โดยต้องชำระค่าขายคืนแก่ผู้ถือหน่วยลงทุนตามลำดับวันที่ส่งคำสั่งขายคืนก่อนหลัง

## 10. การไม่ขายหรือไม่รับซื้อคืนหน่วยลงทุนตามคำสั่งที่รับไว้แล้ว

1. บริษัทจัดการขอสงวนสิทธิที่จะปิดรับคำสั่งซื้อและ/หรือคำสั่งสับเปลี่ยนหน่วยลงทุน (ถ้ามี) ภายหลังการเสนอขายหน่วยลงทุนครั้งแรก เป็นการชั่วคราวหรือถาวรก็ได้ตามที่บริษัทจัดการเห็นสมควร ทั้งนี้ บริษัทจัดการจะแจ้งให้ผู้ลงทุนทราบล่วงหน้าก่อนการใช้สิทธิปิดรับคำสั่งซื้อและ/หรือคำสั่งสับเปลี่ยนหน่วยลงทุน โดยจะประกาศไว้บนเว็บไซต์ของบริษัทจัดการ หรือสื่ออิเล็กทรอนิกส์ที่เกี่ยวข้อง และแจ้งให้สำนักงานคณะกรรมการ ก.ล.ต. ทราบโดยพลัน
2. บริษัทจัดการอาจจะพิจารณาปฏิเสธการสั่งซื้อหน่วยลงทุนของผู้สั่งซื้อหน่วยลงทุนในกรณีดังต่อไปนี้โดยไม่ต้องให้เหตุผลใด ๆ
  - (2.1) คำสั่งซื้อที่จะมีผลให้ผู้สั่งซื้อหน่วยลงทุนรายนั้นถือหน่วยลงทุนมากกว่าร้อยละ 5 ของมูลค่าทรัพย์สินสุทธิของกองทุน
  - (2.2) เพื่อรักษาผลประโยชน์สูงสุดของกองทุนและ/หรือผู้ถือหน่วยลงทุนของกองทุนที่ถือหน่วยลงทุนอยู่ก่อนแล้ว โดยพิจารณาจากมูลค่าการสั่งซื้อหน่วยลงทุน และ/หรือระยะเวลาของการลงทุนเป็นหลัก ซึ่งอาจมีผลกระทบต่อประสิทธิภาพในการบริหารและจัดการลงทุนได้

- (2.3) กรณีที่กองทุนหลักมีการปรับปรุง หรือเปลี่ยนแปลงหลักเกณฑ์ที่เกี่ยวข้องกับการเสนอขาย และ/หรือการไม่ขายหน่วยลงทุน บริษัทจัดการของสงวนสิทธิ์ที่จะปฏิเสธหรือระงับการสั่งซื้อ การจัดส่ง และ/หรือการโอนหน่วยลงทุน ไม่ว่าจะทางตรงหรือทางอ้อม ให้สอดคล้องกับหลักเกณฑ์ที่เปลี่ยนแปลงโดยกองทุนหลัก
- (2.4) บริษัทจัดการมีวัตถุประสงค์ที่จะเสนอขายหน่วยลงทุนของกองทุนภายในประเทศไทย และมีวัตถุประสงค์ที่จะไม่เสนอขายหน่วยลงทุนของกองทุนกับหรือเพื่อประโยชน์ของประเทศสหรัฐอเมริกา พลเมืองสหรัฐอเมริกาหรือผู้ที่มิถิ่นฐานอยู่ในสหรัฐอเมริกา หรือบุคคลซึ่งโดยปกติมีถิ่นที่อยู่ในสหรัฐอเมริกา รวมถึงกองทัพสันของบุคคลดังกล่าวและบริษัทหรือห้างหุ้นส่วนซึ่งจัดให้มีขึ้นและดำเนินกิจกรรมในสหรัฐอเมริกา บริษัทจัดการจึงขอสงวนสิทธิ์ที่จะปฏิเสธหรือระงับการสั่งซื้อ การจัดส่ง และ/หรือการโอนหน่วยลงทุน ไม่ว่าจะทางตรงหรือทางอ้อมสำหรับผู้ลงทุนที่เป็นบุคคลดังกล่าวมาข้างต้น
- ทั้งนี้ บริษัทจัดการอาจเพิ่มเติมประเทศอื่นใด หรือพลเมืองของประเทศอื่นใด ที่อาจจะกำหนดขึ้นในอนาคตนอกเหนือจากประเทศสหรัฐอเมริกา โดยถือว่าได้รับความเห็นชอบจากผู้ถือหน่วยลงทุนแล้ว ทั้งนี้ จะแจ้งประเทศที่เพิ่มเติมให้ทราบในหนังสือชี้ชวนส่วนสรุปข้อมูลสำคัญ

#### 11. ช่องทางที่ผู้ถือหน่วยลงทุนจะทราบข้อมูลเกี่ยวกับ NAV มูลค่าหน่วยลงทุนและราคาขายและรับซื้อคืนหน่วยลงทุน

สามารถติดตามข้อมูลเกี่ยวกับมูลค่าทรัพย์สินสุทธิ มูลค่าหน่วยลงทุน และราคาขายและรับซื้อคืนหน่วยลงทุนได้จากเว็บไซต์ของบริษัทจัดการ [www.krungsriasset.com](http://www.krungsriasset.com)

#### 12. ช่องทางที่ผู้ลงทุนสามารถทราบข้อมูลเพิ่มเติมเกี่ยวกับกองทุนรวมนี้

ท่านสามารถทราบข้อมูลเพิ่มเติมเกี่ยวกับกองทุนรวมนี้ รวมถึงสามารถดูข้อมูลโครงการจัดการกองทุนรวมและข้อผูกพันระหว่างผู้ถือหน่วยลงทุนกับบริษัทจัดการได้ที่สำนักงานของบริษัทจัดการ หรือผู้สนับสนุนการขายหรือรับซื้อคืนหน่วยลงทุน หรือเว็บไซต์ของบริษัทจัดการ [www.krungsriasset.com](http://www.krungsriasset.com)

## ปัจจัยความเสี่ยงของกองทุนรวม

### ความเสี่ยงของกองทุนไทย

#### 1. ความเสี่ยงจากการดำเนินงานของผู้ออกตราสาร (Business Risk):

ความเสี่ยงจากภาวะธุรกิจและอุตสาหกรรมที่เกี่ยวข้อง ซึ่งอาจส่งผลกระทบต่อผลการดำเนินงานของผู้ออกตราสาร

##### แนวทางการบริหารความเสี่ยง:

กองทุนจะพิจารณาปัจจัยต่างๆ ที่เกี่ยวข้อง เช่น การวิเคราะห์ปัจจัยพื้นฐานของผู้ออกตราสาร และ/หรือการจัดอันดับความน่าเชื่อถือของผู้ออกตราสารเพื่อประกอบการตัดสินใจลงทุน

#### 2. ความเสี่ยงจากความสามารถในการชำระหนี้ของผู้ออกตราสาร (Credit Risk):

ความเสี่ยงจากตราสารหนี้/เงินฝากที่กองทุนรวมไปลงทุน อาจมีการผิดนัดชำระหนี้ โดยบริษัทผู้ออกตราสารหนี้/เงินฝากนั้น ๆ ไม่สามารถชำระคืนเงินต้นหรือดอกเบี้ยให้กองทุนเมื่อถึงวันที่ครบกำหนด

##### แนวทางการบริหารความเสี่ยง:

บริษัทจัดการจะพิจารณาเลือกลงทุนในตราสารหนี้/เงินฝากที่มีคุณภาพ โดยเงินฝาก/ตราสารหนี้หรือผู้ออกตราสารหนี้ของบริษัทเอกชนทั่วไปจะต้องได้รับการจัดอันดับความน่าเชื่อถืออยู่ในอันดับที่สามารถลงทุนได้ (Investment Grade) ขึ้นไป รวมถึงเงินฝากธนาคาร และตราสารหนี้ภาครัฐ ซึ่งมีความเสี่ยงจากการผิดนัดชำระหนี้ทั้งเงินต้นและดอกเบี้ยในระดับต่ำ กองทุนจึงมีความเสี่ยงประเภทนี้ต่ำ

#### 3. ความเสี่ยงจากความผันผวนของราคาตราสาร (Market Risk):

เป็นความเสี่ยงที่เกิดจากการเปลี่ยนแปลงของราคาหน่วยลงทุนของกองทุนหลักที่อาจจะเพิ่มสูงขึ้นหรือลดต่ำลง ซึ่งจะเปลี่ยนแปลงไปตามราคาหลักทรัพย์ที่กองทุนหลักลงทุนหรือมีไว้ และอาจขึ้นอยู่กับแนวโน้มของอัตราดอกเบี้ย ความผันผวนของค่าเงิน ปัจจัยพื้นฐานทางเศรษฐกิจ ผลประกอบการของบริษัทผู้ออกตราสาร ปริมาณการซื้อขายหุ้น เป็นต้น ดังนั้น หากราคาหลักทรัพย์ที่ลงทุนลดลงหรือปรับตัวสูงขึ้น จะส่งผลให้มูลค่าทรัพย์สินสุทธิของกองทุนหลักลดลงหรือเพิ่มขึ้นได้เช่นกัน

##### แนวทางการบริหารความเสี่ยง :

บริษัทจัดการจะพิจารณาการลงทุนในกองทุนหลักโดยมีสัดส่วนการลงทุนที่เหมาะสมและสอดคล้องกับนโยบายการลงทุนของกองทุน โดยคำนึงถึงสถานการณ์ทางเศรษฐกิจ การเมือง และภาวะตลาดเงินซึ่งอาจส่งผลกระทบต่อการลงทุนในกองทุนหลัก

#### 4. ความเสี่ยงจากการขาดสภาพคล่องของตราสาร (Liquidity Risk):

กองทุนหลักมีกำหนดอายุรวม 6 ปีโดยประมาณนับจากวันที่การแก้ไขโครงการกองทุนหลักมีผลบังคับใช้ (อาจเลิกกองทุนก่อนเวลาดังกล่าว หากจำหน่าย Portfolio Company Investments จนหมดหรือเมื่อมีเหตุการณ์ LP Termination Event หรือหรือ Dissolution Event เกิดขึ้น) ทั้งนี้ ทำให้กองทุนไทยไม่สามารถขายคืนหน่วยลงทุนได้จนกว่ากองทุนหลักจะเลิกโครงการ ส่งผลให้ผู้ลงทุนอาจขายคืนหน่วยลงทุนไม่ได้ราคาหรือตามระยะเวลาที่กำหนดไว้

##### แนวทางการบริหารความเสี่ยง :

เนื่องจากกองทุนมีนโยบายลงทุนในหน่วยลงทุนของกองทุนหลักที่มีกำหนดอายุโครงการโดยไม่เปิดให้ทำรายการซื้อขายจนกว่าจะเลิกโครงการ ดังนั้นกองทุนไทยจึงอาจมีสภาพคล่องจำกัด ผู้ลงทุนควรพิจารณาวางแผนสภาพคล่องของตนเองให้สอดคล้องกับการลงทุน

#### 5. ความเสี่ยงจากอัตราแลกเปลี่ยนเงิน (Exchange Rate Risk):

เป็นความเสี่ยงจากการลงทุนในต่างประเทศทำให้กองทุนมีความเสี่ยงจากการเคลื่อนไหวของเงินตราต่างประเทศซึ่งเกิดจากปัจจัยต่างๆ เช่น ภาวะเศรษฐกิจโลก ปัจจัยพื้นฐานทางเศรษฐกิจของประเทศต่างๆ นโยบายการเงินและการคลัง เสถียรภาพทางการเมืองทั้งในและนอกประเทศ การเก็งกำไร

##### แนวทางการบริหารความเสี่ยง

บริษัทจัดการอาจพิจารณาลงทุนในสัญญาซื้อขายล่วงหน้าเพื่อป้องกันความเสี่ยงจากอัตราแลกเปลี่ยนเงิน โดยขึ้นอยู่กับดุลยพินิจของบริษัทจัดการ ซึ่งจะลงทุนในสัญญาซื้อขายล่วงหน้า (Derivatives) เพื่อป้องกันความเสี่ยงที่เกี่ยวข้องกับอัตราแลกเปลี่ยนเงินตราในสกุลเงินต่างประเทศที่อาจเกิดขึ้นได้จากการลงทุนในต่างประเทศตามความเหมาะสมและสภาพการณ์ในแต่ละขณะ ตัวอย่างเช่น กรณีค่าเงินต่างประเทศของหลักทรัพย์ที่ลงทุนมีแนวโน้มอ่อนค่าอย่างมีนัยสำคัญ และอาจมีต้นทุนสำหรับการทำธุรกรรมป้องกันความเสี่ยง โดยทำให้ผลตอบแทนของกองทุนโดยรวมลดลงจากต้นทุนที่เพิ่มขึ้น ทั้งนี้ การป้องกันความเสี่ยงจากความผันผวนของอัตราแลกเปลี่ยนเงินดังกล่าว อาจไม่สามารถป้องกันความเสี่ยงได้ทั้งหมด และหากคาดการณ์ผิดจะทำให้เสียโอกาสในการได้รับผลตอบแทนที่มากขึ้น

## 6. ความเสี่ยงของคู่สัญญาซื้อขายล่วงหน้า (Counterparty Risk):

ในกรณีมีการลงทุนในสัญญาซื้อขายล่วงหน้า โดยที่บริษัทจัดการเข้าเป็นคู่สัญญาที่กระทำนอกศูนย์สัญญาซื้อขายล่วงหน้า (OTC) อาจมีความเสี่ยงที่คู่สัญญา (Counterparty) ไม่ปฏิบัติตามสัญญาดังกล่าวได้

### แนวทางการบริหารความเสี่ยง

บริษัทจัดการจะเลือกคู่สัญญากับสถาบันการเงินที่ได้รับการจัดอันดับความน่าเชื่อถือ 3 อันดับแรก หรือในกรณีต่างประเทศ บริษัทจัดการจะเลือกสถาบันการเงินต่างประเทศที่มีอันดับความน่าเชื่อถือในระยะยาวอยู่ในอันดับที่สามารถลงทุนได้ (Investment Grade) หรือสถาบันการเงินหรือผู้ได้รับอนุญาตให้ประกอบธุรกิจสัญญาซื้อขายล่วงหน้าจากสำนักงานคณะกรรมการ ก.ล.ต.

## 7. ความเสี่ยงจากการลงทุนในต่างประเทศ (Country and Political Risk):

เป็นความเสี่ยงที่เกิดจากความมั่นคงทางเศรษฐกิจ สังคมและการเมือง ตลอดจนประสิทธิภาพขององค์กรที่เกี่ยวข้องกับตลาดเงินตลาดทุน รวมถึงข้อจำกัดทางด้านกฎหมาย และการทำธุรกรรมทางการเงินของประเทศที่ลงทุนไปลงทุน ทั้งนี้ ความเสี่ยงดังกล่าว อาจส่งผลให้เกิดความผันผวนของราคาตราสารที่ลงทุน สภาพคล่อง สภาพะตลาด อัตราเงินเฟ้อ หรืออัตราแลกเปลี่ยนที่เกี่ยวข้องกับประเทศนั้นๆ เป็นต้น ซึ่งอาจทำให้กองทุนไม่ได้รับผลตอบแทนตามที่คาดหวังไว้

### แนวทางการบริหารความเสี่ยง

บริษัทจัดการจะพิจารณาจากอันดับความน่าเชื่อถือของประเทศ (Country rating) ที่ไปลงทุน รวมถึงการวิเคราะห์ปัจจัยต่างๆ ที่อาจมีผลกระทบต่อความเสี่ยงดังกล่าวอย่างถี่ถ้วนรอบคอบ

## 8. ความเสี่ยงจากข้อจำกัดการนำเงินลงทุนกลับประเทศ (Repatriation Risk):

กองทุนอาจได้รับผลกระทบหากมีการเปลี่ยนแปลงทางการเมือง ข้อกำหนด กฎเกณฑ์หรือนโยบายต่างๆ ของรัฐบาลในการบริหารประเทศ ซึ่งรวมถึงข้อจำกัดของการเคลื่อนย้ายเงินตราต่างประเทศเข้า-ออกโดยเสรี ส่งผลให้กองทุนอาจไม่สามารถนำเงินลงทุนกลับประเทศได้

### แนวทางการบริหารความเสี่ยง

บริษัทจัดการจะติดตามสถานการณ์การเปลี่ยนแปลงทางการเมือง ภาวะเศรษฐกิจ ภาวะตลาดเงิน ตลาดทุน ตลอดจนปัจจัยพื้นฐานต่างๆ ของประเทศที่กองทุนลงทุนอยู่อย่างใกล้ชิด เพื่อประเมินความเสี่ยงจากการลงทุนในประเทศนั้นๆ ซึ่งอาจช่วยลดความเสี่ยงในส่วนนี้ได้

## **ความเสี่ยงของกองทุนหลัก**

### 1. ความเสี่ยงจากการสูญเสียเงินลงทุน (Capital at risk)

มูลค่าของเงินลงทุนและรายได้ที่ได้รับจากการลงทุนดังกล่าวอาจลดลงหรือเพิ่มขึ้นก็ได้ ซึ่งไม่มีประกันใดๆ ทั้งนี้ ผู้ลงทุนอาจไม่ได้รับเงินลงทุนเริ่มแรกคืน ผลการดำเนินงานในอดีตไม่สามารถบ่งชี้ถึงผลการดำเนินงานในปัจจุบันหรืออนาคตได้อย่างถูกต้อง และไม่ควรเป็นปัจจัยเพียงประการเดียวที่นำมาใช้ในการพิจารณาคัดเลือกผลิตภัณฑ์หรือกลยุทธ์การลงทุน

การเปลี่ยนแปลงอัตราแลกเปลี่ยนเงินตราต่างประเทศอาจส่งผลให้มูลค่าของการลงทุนลดลงหรือเพิ่มขึ้น ความผันแปรของมูลค่าเงินลงทุนอาจมีมากเป็นพิเศษในกรณีที่เป็นการลงทุนในกองทุนที่มีความผันผวนสูง และมูลค่าของทรัพย์สินที่ลงทุนอาจลดลงอย่างกระทันหันและในอัตราที่สูงมาก นอกจากนี้ ระดับและฐานในการคำนวณภาษีอาจเปลี่ยนแปลงเป็นระยะๆ

การลงทุนในกองทุนมีความไม่แน่นอนและมีความเสี่ยงในระดับสูง รวมถึงความเสี่ยงที่จะสูญเสียเงินลงทุนทั้งหมด การตัดสินใจเพื่อการลงทุนใดๆ ของกองทุน จะต้องเป็นไปตามเงื่อนไขที่กำหนดไว้ในหนังสือชี้ชวนฯ หรือ Private Offering Memorandum ของกองทุนฉบับล่าสุด เอกสารที่กำหนดขอบเขตและควบคุมการดำเนินงาน (Governing Documents) ของกองทุนและข้อตกลงในการลงทุนของ Limited Partner แต่ละราย ไม่มีการรับประกันว่ากองทุนหรือกลยุทธ์การลงทุนใด ๆ หรือการลงทุนในหลักทรัพย์หรือทรัพย์สินใด ๆ จะบรรลุวัตถุประสงค์ที่วางไว้

### 2. ความเสี่ยงจากการประเมินมูลค่าหลักทรัพย์หรือทรัพย์สินอื่นที่ไม่ถูกต้องตรงตามความเป็นจริง (Valuation risk)

กองทุนมีการลงทุนในหลักทรัพย์และทรัพย์สินอื่น ๆ ซึ่งไม่มีมูลค่าตลาดที่สามารถประเมินได้ในทันที ในกรณีเช่นนี้ AIFM จะกำหนดมูลค่ายุติธรรม (Fair Value) ของหลักทรัพย์และทรัพย์สินเหล่านี้โดยวิธีการพิจารณาอย่างสมเหตุสมผล ซึ่งขึ้นอยู่กับปัจจัยหลายประการ และอาจมีการใช้โมเดลในการคำนวณราคา (Pricing Model) ที่พัฒนาขึ้นเป็นการภายใน

การประเมินมูลค่าของหลักทรัพย์และทรัพย์สินอื่น ๆ ที่ไม่มีสภาพคล่อง โดยเนื้อแท้แล้วจึงขึ้นอยู่กับความเห็นส่วนบุคคล และมีความเสี่ยงสูงขึ้นจากการที่ข้อมูลที่ใช้ในการประเมินมูลค่าหรือที่ใช้ในการสร้างโมเดลสำหรับการคำนวณราคาอาจไม่ถูกต้องหรือมีข้อผิดพลาดอื่น ๆ การที่ปัจจัยด้านตลาดที่เกี่ยวข้องมีมากมายหลายชนิด ประกอบกับลักษณะของหลักทรัพย์และทรัพย์สินที่กองทุนจะทำการลงทุน ทำให้ไม่สามารถรับประกันได้ว่ามูลค่าใด ๆ ที่มีการกำหนดขึ้นจะเป็นมูลค่าที่แท้จริงที่กองทุนจะได้รับ เมื่อมีการจำหน่ายหลักทรัพย์และทรัพย์สินที่ลงทุนไว้เมื่อถึงเวลา หรือเมื่อมีการจำหน่ายหลักทรัพย์หรือทรัพย์สินเหล่านี้ อย่างไรก็ตาม ปัจจุบันทันด่วน

### 3. แม้ว่ากองทุนหลักมีกำหนดอายุรวม 6 ปีโดยประมาณ แต่กองทุนหลักอาจเลิกกองทุนก่อนเวลาดังกล่าวหากจำหน่าย Portfolio Company Investments จนหมดหรือเมื่อมีเหตุการณ์ LP Termination Event หรือเหตุอื่นใดตามข้อกำหนดของกองทุนหลัก

4. Limited Partners ไม่สามารถไถ่ถอนส่วนได้เสียของเงินลงทุนของตนได้ตามความต้องการ (Limited Partners will not be allowed to voluntarily withdraw their Interests)

ด้วยเหตุนี้วิธีเดียวที่ Limited Partners จะสามารถรับรู้ผลตอบแทนจากการลงทุนใน Partnership หรือได้รับผลตอบแทนจากเงินลงทุนคือการโอนส่วนได้เสียของตน อย่างไรก็ตาม ส่วนได้เสียของผู้ลงทุนมีข้อจำกัดในการโอน และยังไม่มีการรับประกันว่าจะมีตลาดที่รองรับการซื้อหรือขายส่วนได้เสียดังกล่าวเกิดขึ้นในอนาคต

5. ไม่มีการรับประกันผลตอบแทนจากการลงทุน (No Assurance of Investment Return)

ไม่สามารถรับประกันได้ว่ากองทุนจะสามารถสร้างผลตอบแทนให้กับ Limited Partner ได้ แม้ว่าการลงทุนเหล่านี้จะประสบความสำเร็จ แต่คาดว่าผลตอบแทนที่กองทุนได้รับจะถูกนำไปลงทุนต่อ ดังนั้น กองทุนจึงไม่สร้างผลตอบแทนที่เกิดขึ้นจริงให้กับ Limited Partner เว้นเสียแต่ว่า Limited Partner ดังกล่าวจะโอนส่วนได้เสียของตนออกไป อย่างไรก็ตาม ไม่สามารถรับประกันได้ว่าจะมีตลาดที่รองรับการซื้อหรือขายส่วนได้เสียดังกล่าว ดังนั้น Limited Partners อาจไม่สามารถได้รับผลตอบแทนจากการลงทุนของตนในกองทุน นอกจากนี้ แม้ว่าจะมีผลตอบแทนเกิดขึ้น ก็ไม่อาจรับประกันได้ว่า ผลตอบแทนเหล่านี้จะได้สัดส่วนกับความเสี่ยงในการลงทุนในบริษัทและการทำธุรกรรมต่าง ๆ ตามเป้าหมายที่กองทุนวางไว้

6. ความยากลำบากในการกำหนดบริษัทที่เหมาะสมต่อการลงทุน (Difficulty of Locating Suitable Investment)

ไม่สามารถรับประกันได้ว่าจะมีจำนวนบริษัทที่เหมาะสมต่อการลงทุนมากเพียงพอสำหรับให้กองทุนนำเงินร่วมลงทุนทั้งหมดไปลงทุนเพื่อบรรลุวัตถุประสงค์ในการลงทุนที่ตั้งไว้ หรือรับประกันว่ากองทุนจะประสบความสำเร็จจากการลงทุนในบริษัทเหล่านี้ โดยทั่วไปจำนวนบริษัทที่เหมาะสมต่อการลงทุนจะขึ้นอยู่กับสภาวะตลาด และในบางกรณีก็ขึ้นอยู่กับภาวะการณ์ด้านกฎระเบียบหรือการเมืองในขณะนั้น

7. การลงทุนในบริษัทที่มีหนี้ อยู่ในโครงสร้างเงินทุน (Leveraged Portfolio Companies)

กองทุนอาจลงทุนในบริษัท (Portfolio Company) ที่มีโครงสร้างเงินทุนประกอบด้วยหนี้สินในระดับสูง หรือที่มีการก่อหนี้ การก่อหนี้นี้อาจมีผลกระทบต่อ Portfolio Companies เหล่านี้ รวมถึงกองทุนในฐานะผู้ลงทุนโดยตรงหรือโดยอ้อมในบริษัทเหล่านี้ จำนวนเงินกู้ยืมของ Leveraged Companies และอัตราดอกเบี้ยของเงินกู้ยืมซึ่งอาจมีความผันผวนเป็นระยะ ๆ รวมถึงค่าธรรมเนียมและต้นทุนในการกู้ยืมอื่น ๆ อาจมีผลกระทบต่อผลการดำเนินงานของ Leveraged Companies ดังกล่าว และบริษัทเหล่านี้อาจต้องปฏิบัติตามข้อตกลงทางการเงินและการดำเนินงานที่มีข้อจำกัด และการกู้ยืมยังทำให้ความสามารถในการระดมเงินทุนเพื่อการดำเนินงานและการลงทุนในอนาคตของบริษัทเหล่านี้ลดลง นอกจากนี้ แม้ว่าบริษัทเหล่านี้จะสามารถก่อหนี้ได้ รวมถึงการกู้ยืมจากกองทุน เงินที่ได้รับจากการก่อหนี้ดังกล่าวอาจถูกนำไปจ่ายเงินปันผลให้กับผู้ถือหุ้นและไม่ถูกนำไปลงทุนในทรัพย์สินเพื่อการดำเนินงานหรือทรัพย์สินทางการเงิน หรือมีเงินนั้นก็ถูกเก็บเอาไว้ ดังนั้น ความสามารถของบริษัทเหล่านี้ในการปรับตัวให้สอดคล้องกับภาวะธุรกิจและเศรษฐกิจที่เปลี่ยนแปลงหรือโอกาสทางธุรกิจอาจมีจำกัด รายได้และทรัพย์สินสุทธิของ Leveraged Company มักจะมีความผันผวนในอัตราที่สูงกว่ากรณีที่มีได้นำเงินที่กู้ยืมมาใช้ นอกจากนี้ Portfolio Company ที่มีลักษณะโครงสร้างเงินทุนที่อาศัยหนี้สิน จะมีความเสี่ยงต่อภาวะเศรษฐกิจที่ไม่พึงปรารถนา อาทิ การเพิ่มขึ้นของอัตราดอกเบี้ยอย่างมีนัยสำคัญ ภาวะเศรษฐกิจตกต่ำอย่างรุนแรง หรือการเสื่อมถอยของกิจการของ Portfolio Company หรืออุตสาหกรรมที่บริษัทนั้น ๆ ดำเนินธุรกิจอยู่ ในกรณีที่ Portfolio Company ใด ๆ ไม่สามารถสร้างกระแสเงินสดเพื่อชำระหนี้เงินต้นและดอกเบี้ยได้อย่างพอเพียง มูลค่าการลงทุนในหุ้นของ Portfolio Company ดังกล่าวจะลดลงอย่างมีนัยสำคัญหรืออาจสูญหายไปเลยก็เป็นได้

## 1. เครื่องมือการกำหนดให้ผู้ลงทุนเป็นผู้รับภาระค่าใช้จ่าย

ค่าธรรมเนียมการรักษาสภาพคล่อง (liquidity fee) :

- กองทุนรวมทั่วไป

อัตราค่าธรรมเนียมการรักษาสภาพคล่องไม่เกินร้อยละ 3.00 ของมูลค่าหน่วยลงทุน

รายละเอียดเพิ่มเติม :

### หลักเกณฑ์และเงื่อนไข

บริษัทจัดการจะพิจารณาเรียกเก็บ Liquidity Fee ในอัตราสูงสุดไม่เกินร้อยละ 3.00 ของมูลค่าหน่วยลงทุน โดยบริษัทจัดการจะเปิดเผยอัตรา Liquidity Fee ที่เรียกเก็บจริง และระดับมูลค่าในการขายคืนหน่วยลงทุนหรือสับเปลี่ยนหน่วยลงทุนออก และ/หรือระยะเวลาการถือครองหน่วยลงทุนที่จะเรียกเก็บค่าธรรมเนียมนี้ทางเว็บไซต์ของบริษัทจัดการ และหนังสือชี้ชวนส่วนข้อมูลกองทุนรวม หรือผ่านทางช่องทางอื่นที่บริษัทจัดการกำหนด โดยในวันที่มีผลเริ่มใช้เครื่องมือนี้ ให้รวมทุกคำสั่งทำรายการที่เข้าขายตามหลักเกณฑ์และเงื่อนไขของเครื่องมือที่บริษัทจัดการได้รับมาระหว่างเวลาทำการของวันที่มีผล

### ข้อสงวนสิทธิ

1. บริษัทจัดการขอสงวนสิทธิที่จะปรับเพิ่มหรือลดอัตรา Liquidity Fee ที่เก็บจริง โดยปรับเพิ่มได้ไม่เกินอัตราสูงสุดที่กำหนดในโครงการ และ/หรือปรับเพิ่มระดับมูลค่าในการขายคืนหน่วยลงทุนหรือสับเปลี่ยนออก และ/หรือปรับลดระยะเวลาการถือครองหน่วยลงทุนที่จะเรียกเก็บค่าธรรมเนียมนี้ได้ตามที่บริษัทจัดการเห็นสมควร โดยบริษัทจัดการจะเปิดเผยทางเว็บไซต์ของบริษัทจัดการ และหนังสือชี้ชวนส่วนข้อมูลกองทุนรวม หรือผ่านทางช่องทางอื่นที่บริษัทจัดการกำหนด โดยในวันที่มีผลเริ่มใช้เครื่องมือนี้ ให้รวมทุกคำสั่งทำรายการที่เข้าขายตามหลักเกณฑ์และเงื่อนไขของเครื่องมือที่บริษัทจัดการได้รับมาระหว่างเวลาทำการของวันที่มีผล
2. บริษัทจัดการขอสงวนสิทธิที่กำหนดรายละเอียดหลักเกณฑ์และ/หรือเงื่อนไข และอัตรา Liquidity Fee ที่แตกต่างกันตามระยะเวลาการถือครองหน่วยลงทุน และ/หรือมูลค่าการขายคืนหน่วยลงทุนหรือสับเปลี่ยนหน่วยลงทุนออกได้
3. บริษัทจัดการขอสงวนสิทธิที่จะนำข้อมูลของหน่วยลงทุนทุกชนิดมาใช้ในการพิจารณา และ/หรือตัดสินใจเรื่องต่างๆ ที่เกี่ยวข้องกับการใช้เครื่องมือ Liquidity Fee ในวันทำการนั้น รวมถึงรายการที่รับมาล่วงหน้า รายการลงทุนแบบประจำ และรายการอื่นใดตามดุลยพินิจของบริษัทจัดการ
4. บริษัทจัดการขอสงวนสิทธิไม่ใช้เครื่องมือแม้ว่าในวันทำการใดๆ มีลักษณะเข้าหลักเกณฑ์และเงื่อนไขการใช้เครื่องมือ หากบริษัทจัดการพิจารณาแล้วเห็นว่ากองทุนมีสภาพคล่องเพียงพอ หรือยังไม่มีความจำเป็นต้องใช้ภายใต้ผลประโยชน์สูงสุดของผู้ถือหน่วย โดยไม่จำเป็นต้องเปิดเผยให้ผู้ถือหน่วยทราบ

### การพิจารณาใช้เครื่องมือ

1. Liquidity Fee ที่แตกต่างกันในแต่ละวันทำการที่มีการใช้เครื่องมือนี้
2. บริษัทจัดการจะพิจารณาเรียกเก็บ Liquidity Fee โดยมีหลักการในการพิจารณาเป็นไปตามนโยบายและแนวทางที่บริษัทจัดการกำหนด โดยพิจารณาจากปัจจัยต่างๆ ที่เกี่ยวข้อง ได้แก่ ต้นทุนและค่าใช้จ่ายจากการซื้อขายทรัพย์สินของกองทุนรวม (Transaction cost) เช่น Bid-ask spread ที่เปลี่ยนแปลงไปจากการซื้อขายทรัพย์สิน ต้นทุนและค่าใช้จ่ายในการรักษาสัดส่วนการลงทุน ต้นทุนและค่าใช้จ่ายที่ถูกเรียกเก็บจากหลักทรัพย์ที่ลงทุนหรือกองทุนปลายทาง ต้นทุนและค่าใช้จ่ายการทำธุรกรรม REPO เพื่อเสริมสภาพคล่องรับธุรกรรมขนาดใหญ่หรือธุรกรรมอื่นใดเพื่อเสริมสภาพคล่องของกองทุนรวม ต้นทุนในการปรับใช้ตราสารอนุพันธ์เพื่อป้องกันความเสี่ยง รวมถึงปัจจัยอื่นๆ ที่อาจเกิดขึ้นในอนาคตที่มีผลกระทบต่อต้นทุน ค่าใช้จ่ายของกองทุนรวม หรือกระทบต่อสภาพคล่องของกองทุนรวมหรือหลักทรัพย์ที่กองทุนรวมลงทุน โดยบริษัทจัดการอาจพิจารณาใช้ข้อมูลประมาณการภายใต้ข้อเท็จจริงที่มีอยู่ และ/หรือสมมติฐาน และ/หรือการประเมินจากปัจจัยที่เกี่ยวข้องเท่าที่สามารถทำได้เพื่อให้สามารถดำเนินการได้ภายในเวลาและเงื่อนไข ณ ขณะนั้น ๆ
3. ในกรณีที่มีการใช้เครื่องมือ Liquidity Fee นี้ บริษัทจัดการสามารถเรียกเก็บ Liquidity Fee เพิ่มเติมจากการปรับมูลค่าทรัพย์สินสุทธิด้วยสูตรการคำนวณที่สะท้อนต้นทุนในการซื้อขายทรัพย์สินของกองทุนรวม (swing pricing) (ถ้ามี) หรือการเพิ่มค่าธรรมเนียมการขายหน่วยลงทุนที่สะท้อนต้นทุนในการซื้อขายทรัพย์สินของกองทุนรวม (anti-dilution levies – ADLs) (ถ้ามี) และสามารถใช้ร่วมกับเครื่องมือในการบริหารความเสี่ยงสภาพคล่องอื่นได้
4. ในกรณีที่มีการใช้เครื่องมือ Liquidity Fee นี้ เงินจาก Liquidity Fee ที่เรียกเก็บได้จะนำกลับเข้ากองทุน อย่างไรก็ตาม การใช้เครื่องมือนี้มีวัตถุประสงค์เพื่อบรรเทาผลกระทบทางลบที่อาจเกิดขึ้นกับผู้ถือหน่วยลงทุนที่ยังคงลงทุนในกองทุนต่อไป เครื่องมือนี้ไม่ได้มีวัตถุประสงค์เพื่อสร้างผลตอบแทนให้กองทุนแต่อย่างใด
5. บริษัทจัดการอาจพิจารณาใช้เครื่องมือนี้ เพื่อส่งผ่านค่าใช้จ่ายที่มีนัยยะสำคัญที่เกิดขึ้นจากการทำธุรกรรมของผู้ถือหน่วยบางรายไปยังผู้ถือหน่วยรายที่ทำธุรกรรมนั้น โดยการทำธุรกรรมของผู้ถือหน่วยดังกล่าวส่งผลกระทบต่อสภาพคล่องของกองทุนรวมหรือส่งผลกระทบต่อประสิทธิภาพการบริหารสภาพคล่องของกองทุนรวม

- กองทุนรวม Feeder fund และ Fund of Funds เมื่อกองทุนปลายทางมีการใช้ Liquidity Fee บริษัทจัดการจะพิจารณาดำเนินการให้สอดคล้องกับกองทุนปลายทาง

**รายละเอียดเพิ่มเติม :**

บริษัทจัดการจะพิจารณาดำเนินการให้สอดคล้องกับกองทุนหลักหรือตามข้อมูลที่ได้รับจากกองทุนหลัก โดยใช้หลักการ best effort และหากทราบว่ากองทุนหลักหรือกองทุนปลายทางมีเครื่องมือ liquidity fee แล้ว บริษัทจัดการจะปรับปรุงข้อมูลดังกล่าวในหนังสือชี้ชวนส่วนข้อมูลกองทุนรวม พร้อมแจ้งให้ผู้ถือหน่วยลงทุนทราบผ่านทางเว็บไซต์ของบริษัทจัดการ และ/หรือช่องทางอื่นใดที่บริษัทจัดการกำหนด ทั้งนี้ หลักเกณฑ์และเงื่อนไขของเครื่องมือ อาจมีการเปลี่ยนแปลงได้ตามกองทุนหลัก รวมถึงอาจมีการเพิ่มเครื่องมืออื่นใดในภายหลัง ซึ่งเป็นไปตามแนวทางของกองทุนหลัก และในกรณีที่บริษัทจัดการมีการเปลี่ยนกองทุนหลัก อาจส่งผลให้มีการเปลี่ยนแปลงเครื่องมือ รวมถึงหลักเกณฑ์และเงื่อนไขของการใช้เครื่องมือ หรือมีการเพิ่มเครื่องมืออื่นใดเพิ่มเติมในภายหลังได้

การปรับมูลค่าทรัพย์สินสุทธิด้วยสูตรการคำนวณที่สะท้อนต้นทุนในการซื้อขายทรัพย์สินของกองทุนรวม (swing pricing) :

- กองทุนรวมทั่วไป

อัตราสูงสุดไม่เกินร้อยละ : 3.00 ของมูลค่าหน่วยลงทุน

ด้วยวิธีปฏิบัติ :  Full swing pricing  Partial swing pricing

**รายละเอียดเพิ่มเติม :**

**หลักเกณฑ์และเงื่อนไข**

1. บริษัทจัดการจะกำหนดอัตรา Swing Factor สูงสุดไม่เกินร้อยละ 3.00 ของมูลค่าหน่วยลงทุน โดยบริษัทจัดการจะพิจารณาเลือกใช้ Swing Pricing ที่เป็น Full Swing Pricing หรือ Partial Swing Pricing ตามดุลยพินิจของบริษัทจัดการโดยคำนึงถึงประโยชน์ของกองทุนรวมและผู้ถือหน่วยลงทุนเป็นสำคัญ
2. Swing Factor มีหลักการในการพิจารณาเป็นไปตามนโยบายและแนวทางที่บริษัทจัดการกำหนด ซึ่งบริษัทจัดการอาจพิจารณาใช้ข้อมูลประมาณการภายใต้ข้อเท็จจริงที่มีอยู่ และ/หรือสมมติฐาน และ/หรือการประเมินจากปัจจัยที่เกี่ยวข้องเท่าที่สามารถทำได้เพื่อให้สามารถดำเนินการได้ภายในเวลาและเงื่อนไข ณ ขณะนั้น ๆ ได้แก่ ต้นทุนและค่าใช้จ่ายจากการซื้อขายทรัพย์สินของกองทุนรวม (Transaction cost) เช่น Bid-ask spread ที่เปลี่ยนแปลงไปจากการซื้อขายทรัพย์สิน ต้นทุนและค่าใช้จ่ายในการรักษาสัดส่วนการลงทุน ต้นทุนและค่าใช้จ่ายที่ถูกรับจากหลักทรัพย์ที่ลงทุนหรือกองทุนปลายทาง ต้นทุนและค่าใช้จ่ายการทำธุรกรรม REPO เพื่อเสริมสภาพคล่องรองรับธุรกรรมขนาดใหญ่หรือธุรกรรมอื่นใดเพื่อเสริมสภาพคล่องของกองทุนรวม ต้นทุนในการปรับใช้ตราสารอนุพันธ์เพื่อป้องกันความเสี่ยง รวมถึงปัจจัยอื่นๆ ที่อาจเกิดขึ้นในอนาคตที่มีผลกระทบต่อต้นทุน ค่าใช้จ่ายของกองทุนรวม หรือกระทบต่อสภาพคล่องของกองทุนรวมหรือหลักทรัพย์ที่กองทุนรวมลงทุน
3. Swing Thresholds มีหลักการในการพิจารณาเป็นไปตามนโยบายและแนวทางที่บริษัทจัดการกำหนด โดยบริษัทจัดการอาจพิจารณาใช้ข้อมูลประมาณการภายใต้ข้อเท็จจริงที่มีอยู่ และ/หรือสมมติฐาน และ/หรือการประเมินจากปัจจัยที่เกี่ยวข้องเท่าที่สามารถทำได้เพื่อให้สามารถดำเนินการได้ภายในเวลาและเงื่อนไข ณ ขณะนั้น ๆ ได้แก่ สภาพคล่องของกองทุนรวม สภาพคล่องของหลักทรัพย์ที่กองทุนถือครอง พอร์ตการลงทุน นโยบายการลงทุน สภาวะตลาดของหลักทรัพย์ที่ลงทุน ปริมาณการทำรายการซื้อขายหน่วยลงทุนและแนวโน้มการทำรายการ รวมถึงปัจจัยอื่น ๆ ที่อาจเกิดขึ้นในอนาคตที่มีผลกระทบต่อสภาพคล่องของกองทุนรวม
4. ณ ขณะใดขณะหนึ่ง บริษัทจัดการ จะไม่ใช้ Swing Pricing พร้อมกับ Anti-dilution levies – ADL แต่สามารถใช้ร่วมกับเครื่องมือในการบริหารความเสี่ยงสภาพคล่องอื่นได้

**ข้อสงวนสิทธิ**

1. บริษัทจัดการขอสงวนสิทธิที่จะนำข้อมูลของหน่วยลงทุนทุกชนิดมาใช้ในการพิจารณา และ/หรือตัดสินใจเรื่องต่าง ๆ ที่เกี่ยวข้องกับการใช้เครื่องมือ Swing Pricing ในวันทำการนั้น รวมถึงรายการที่ส่งมาล่วงหน้า รายการลงทุนแบบประจำ และรายการอื่นใดตามดุลยพินิจของบริษัทจัดการ
2. บริษัทจัดการขอสงวนสิทธิที่จะปรับเพิ่มหรือลดอัตรา Swing Factor ที่เก็บจริง ได้ตามที่บริษัทจัดการเห็นสมควร ซึ่งจะปรับเพิ่มไม่เกินอัตราสูงสุดที่ระบุไว้ในโครงการ
3. บริษัทจัดการขอสงวนสิทธิที่จะนำค่าซื้อหน่วยลงทุนที่ชำระเงินด้วยเช็ค รวมเข้าเป็นยอดซื้อหน่วยลงทุนในวันทำการที่มีการใช้เครื่องมือ swing pricing และบริษัทจัดการจะนำยอดซื้อหน่วยลงทุนดังกล่าวไปใช้ในการพิจารณา และ/หรือตัดสินใจเรื่องต่าง ๆ ที่เกี่ยวข้องกับการใช้เครื่องมือ swing pricing ในวันทำการนั้น ทั้งนี้ บริษัทจัดการขอสงวนสิทธิที่จะไม่เปลี่ยนแปลงการดำเนินการใด ๆ ที่ได้ดำเนินการหรือตัดสินใจไปแล้วที่เกี่ยวข้องกับการใช้เครื่องมือ swing pricing ในวันทำการนั้น แม้หากภายหลังปรากฏว่าเช็คค่าซื้อหน่วยลงทุนทั้งหมดหรือบางส่วนในวันทำการนั้น ไม่สามารถเรียกเก็บเงินได้และรายการซื้อหน่วยลงทุนที่ชำระด้วยเช็คที่เรียกเก็บไม่ได้นั้น ไม่ได้รับการจัดสรรหน่วยลงทุน
4. บริษัทจัดการขอสงวนสิทธิไม่ใช้เครื่องมือแม้ว่าในวันทำการใด ๆ มีลักษณะเข้าหลักเกณฑ์และเงื่อนไขการใช้เครื่องมือ หากบริษัทจัดการพิจารณาแล้วเห็นว่ากองทุนมีสภาพคล่องเพียงพอ หรือยังไม่มีความจำเป็นต้องใช้ภายใต้ผลประโยชน์สูงสุดของผู้ถือหน่วย โดยไม่จำเป็นต้องเปิดเผยให้ผู้ถือหน่วยทราบ

## การพิจารณาใช้เครื่องมือ

1. Swing Pricing ที่แตกต่างกันในแต่ละวันทำการที่มีการใช้เครื่องมือนี้
2. ในกรณีที่บริษัทจัดการพิจารณาใช้ partial swing pricing จะเป็นการใช้เฉพาะวันทำการซื้อขายใดที่สัดส่วนของมูลค่าซื้อขายหน่วยลงทุนสุทธิของกองทุน เทียบกับมูลค่าทรัพย์สินสุทธิทั้งหมดของกองทุน มีค่าเกินกว่า swing threshold ที่บริษัทจัดการกำหนด โดยที่มูลค่าซื้อขายหน่วยลงทุนสุทธิของกองทุน คำนวณจากมูลค่าการซื้อหน่วยลงทุน (subscription) บวกมูลค่าการสับเปลี่ยนหน่วยลงทุนเข้า (switch in) หักด้วยมูลค่าการขายคืนหน่วยลงทุน (redemption) และหักด้วยมูลค่าการสับเปลี่ยนหน่วยลงทุนออก (switch out) ทั้งนี้ รายละเอียดวิธีการคำนวณเป็นไปตามวิธีที่บริษัทจัดการกำหนด
3. บริษัทจัดการอาจพิจารณาใช้เครื่องมือนี้ เพื่อส่งผ่านค่าใช้จ่ายที่มีนัยยะสำคัญที่เกิดขึ้นจากการทำธุรกรรมของผู้ถือหน่วยบางรายไปยังผู้ถือหน่วยรายอื่นที่ทำการธุรกรรมนั้น โดยการทำการธุรกรรมของผู้ถือหน่วยดังกล่าวส่งผลกระทบต่อสภาพคล่องของกองทุนรวมหรือส่งผลกระทบต่อประสิทธิภาพการบริหารสภาพคล่องของกองทุนรวม

- กองทุนรวม Feeder fund และ Fund of Funds เมื่อกองทุนปลายทางมีการใช้ swing pricing บริษัทจัดการจะพิจารณาดำเนินการให้สอดคล้องกับกองทุนปลายทาง

### รายละเอียดเพิ่มเติม :

บริษัทจัดการจะพิจารณาดำเนินการให้สอดคล้องกับกองทุนหลักหรือตามข้อมูลที่ได้รับจากกองทุนหลัก โดยใช้หลักการ best effort และหากทราบว่างกองทุนหลักหรือกองทุนปลายทางมีเครื่องมือ swing pricing แล้ว บริษัทจัดการจะปรับปรุงข้อมูลดังกล่าวในหนังสือชี้ชวนส่วนข้อมูลกองทุนรวม พร้อมแจ้งให้ผู้ถือหน่วยลงทุนทราบผ่านทางเว็บไซต์ของบริษัทจัดการ และ/หรือช่องทางอื่นใดที่บริษัทจัดการกำหนด ทั้งนี้ หลักเกณฑ์และเงื่อนไขของเครื่องมือ อาจมีการเปลี่ยนแปลงได้ตามกองทุนหลัก รวมถึงอาจมีการเพิ่มเครื่องมืออื่นใดในภายหลัง ซึ่งเป็นไปตามแนวทางของกองทุนหลัก และในกรณีที่บริษัทจัดการมีการเปลี่ยนแปลงกองทุนหลัก อาจส่งผลให้มีการเปลี่ยนแปลงเครื่องมือ รวมถึงหลักเกณฑ์และเงื่อนไขของการใช้เครื่องมือ หรือมีการเพิ่มเครื่องมืออื่นใดเพิ่มเติมในภายหลังได้

## ค่าธรรมเนียมการซื้อขายหน่วยลงทุนที่สะท้อนต้นทุนในการซื้อขายทรัพย์สินของกองทุนรวม (Anti-Dilution Levies - ADLs) :

- กองทุนรวมทั่วไป

อัตราสูงสุดไม่เกินร้อยละ : 3.00 ของมูลค่าหน่วยลงทุน

### รายละเอียดเพิ่มเติม :

#### หลักเกณฑ์และเงื่อนไข

1. บริษัทจัดการจะกำหนดอัตรา ADLs สูงสุดไม่เกินร้อยละ 3.00 ของมูลค่าหน่วยลงทุน
2. บริษัทจัดการจะพิจารณาเรียกเก็บ ADLs โดยมีหลักการในการพิจารณาเป็นไปตามนโยบายและแนวทางที่บริษัทจัดการกำหนด โดยจะอยู่ภายใต้กฎระเบียบ และ/หรือประกาศ และ/หรือแนวทางปฏิบัติของสำนักงาน ก.ล.ต. และ/หรือสมาคมบริษัทจัดการลงทุน และ/หรือหน่วยงานที่มีอำนาจอื่น ทั้งนี้ การกำหนด ADLs Factor จะคำนึงถึงปัจจัยที่เกี่ยวข้อง โดยบริษัทจัดการอาจพิจารณาใช้ข้อมูลประมาณการภายใต้ข้อเท็จจริงที่มีอยู่ และ/หรือ สมมติฐาน และ/หรือการประเมินจากปัจจัยที่เกี่ยวข้องเท่าที่สามารถทำได้เพื่อให้สามารถดำเนินการได้ภายในเวลาและเงื่อนไข ณ ขณะนั้น ๆ ได้แก่ ต้นทุนและค่าใช้จ่ายจากการซื้อขายทรัพย์สินของกองทุนรวม (Transaction cost) เช่น Bid-ask spread ที่เปลี่ยนแปลงไปจากการซื้อขายทรัพย์สิน ต้นทุนและค่าใช้จ่ายในการรักษาสัดส่วนการลงทุน ต้นทุนและค่าใช้จ่ายที่ถูกเรียกเก็บจากหลักทรัพย์ที่ลงทุนหรือกองทุนปลายทาง ต้นทุนและค่าใช้จ่ายในการทำธุรกรรม REPO เพื่อเสริมสภาพคล่องรองรับธุรกรรมขนาดใหญ่หรือธุรกรรมอื่นใดเพื่อเสริมสภาพคล่องของกองทุนรวม ต้นทุนในการปรับใช้ตราสารอนุพันธ์เพื่อป้องกันความเสี่ยง รวมถึงปัจจัยอื่นๆ ที่อาจเกิดขึ้นในอนาคตที่มีผลกระทบต่อต้นทุน ค่าใช้จ่ายของกองทุนรวม หรือกระทบต่อสภาพคล่องของกองทุนรวมหรือหลักทรัพย์ที่กองทุนรวมลงทุน
3. การกำหนด ADLs Threshold มีหลักการในการพิจารณาเป็นไปตามนโยบายและแนวทางที่บริษัทจัดการกำหนด โดยบริษัทจัดการจะคำนึงถึงปัจจัยที่เกี่ยวข้องกับสภาพคล่องของกองทุน โดยบริษัทจัดการอาจพิจารณาใช้ ข้อมูลประมาณการภายใต้ข้อเท็จจริงที่มีอยู่ และ/หรือ สมมติฐาน และ/หรือการประเมินจากปัจจัยที่เกี่ยวข้องเท่าที่สามารถทำได้เพื่อให้สามารถดำเนินการได้ภายในเวลาและเงื่อนไข ณ ขณะนั้น ๆ ได้แก่ สภาพคล่องของกองทุนรวม สภาพคล่องของหลักทรัพย์ที่กองทุนถือครอง พอร์ตการลงทุน นโยบายการลงทุน สภาวะตลาดของหลักทรัพย์ที่ลงทุน ปริมาณการทำรายการซื้อขายหน่วยลงทุนและแนวโน้มการทำรายการ รวมถึงปัจจัยอื่นๆ ที่อาจเกิดขึ้นในอนาคตที่มีผลกระทบต่อสภาพคล่องของกองทุนรวม
4. ณ ขณะใดขณะหนึ่ง บริษัทจัดการจะไม่ใช้ ADLs พร้อมกับ Swing Pricing แต่สามารถใช้ร่วมกับเครื่องมือในการบริหารความเสี่ยงสภาพคล่องอื่นได้

### ข้อสงวนสิทธิ

1. บริษัทจัดการขอสงวนสิทธิที่จะนำข้อมูลของหน่วยลงทุนทุกชนิดมาใช้ในการพิจารณา และ/หรือตัดสินใจเรื่องต่าง ๆ ที่เกี่ยวข้องกับการการใช้เครื่องมือ ADLs ในวันทำการนั้น รวมถึงรายการที่ส่งมาล่วงหน้า รายการลงทุนแบบประจำ และรายการอื่นใดตามดุลยพินิจของบริษัทจัดการ
2. บริษัทจัดการขอสงวนสิทธิที่จะนำค่าซื้อหน่วยลงทุนที่ชำระเงินด้วยเช็ค รวมเข้าเป็นยอดซื้อหน่วยลงทุนในวันทำการที่มีการใช้เครื่องมือ ADLs และบริษัทจัดการจะนำยอดซื้อหน่วยลงทุนดังกล่าวไปใช้ในการพิจารณา และ/หรือตัดสินใจเรื่องต่าง ๆ ที่เกี่ยวข้องกับการการใช้เครื่องมือ ADLs ในวันทำการนั้น ทั้งนี้ บริษัทจัดการขอสงวนสิทธิที่จะไม่เปลี่ยนแปลงการดำเนินการใดๆ ที่ได้ดำเนินการหรือตัดสินใจไปแล้วที่เกี่ยวข้องกับการใช้เครื่องมือ ADLs ในวันทำการนั้น แม้หากภายหลังปรากฏว่าเช็คค่าซื้อหน่วยลงทุนทั้งหมดหรือบางส่วนในวันทำการนั้นไม่สามารถเรียกเก็บเงินได้และรายการซื้อหน่วยลงทุนที่ชำระด้วยเช็คที่เรียกเก็บไม่ได้นั้น ไม่ได้ได้รับการจัดสรรหน่วยลงทุน
3. บริษัทจัดการขอสงวนสิทธิที่จะเรียกเก็บ Anti-Dilution Levies – ADLs จากผู้ที่ทำรายการซื้อหน่วยลงทุนและสับเปลี่ยนหน่วยลงทุนเข้า หรือขายคืนหน่วยลงทุนและสับเปลี่ยนหน่วยลงทุนออก เพียงฝั่งใดฝั่งหนึ่งที่เกิน ADLs Threshold ที่บริษัทกำหนดไว้ รวมถึงบริษัทจัดการขอสงวนสิทธิที่จะพิจารณา กำหนดอัตราการเรียกเก็บ ADLs ที่แตกต่างกันได้ และขอสงวนสิทธิที่จะมีข้อกำหนดเพิ่มเติมในการเรียกเก็บเฉพาะรายที่ทำรายการซื้อหน่วยลงทุนและสับเปลี่ยนหน่วยลงทุนเข้า หรือขายคืนหน่วยลงทุนและสับเปลี่ยนหน่วยลงทุนออกในปริมาณมากตามแนวทางที่บริษัทจัดการจะกำหนดได้
4. บริษัทจัดการขอสงวนสิทธิที่จะปรับเพิ่มหรือลดอัตรา ADLs ที่เรียกเก็บ ซึ่งจะปรับเพิ่มไม่เกินอัตราสูงสุดที่ระบุไว้ในโครงการ โดยบริษัทจัดการจะเปิดเผยทางเว็บไซต์ของบริษัทจัดการ และหนังสือชี้ชวนส่วนข้อมูลกองทุนรวม หรือผ่านทางช่องทางอื่นที่บริษัทจัดการกำหนด โดยในวันที่มีผลเริ่มใช้เครื่องมือนี้ ให้รวมทุกคำสั่งทำรายการที่เข้าขายตามหลักเกณฑ์และเงื่อนไขของเครื่องมือที่บริษัทจัดการได้รับมาระหว่างเวลาทำการของวันที่มีผล
5. บริษัทจัดการขอสงวนสิทธิไม่ใช้เครื่องมือแม้ว่าในวันทำการใดๆ มีลักษณะเข้าหลักเกณฑ์และเงื่อนไขการใช้เครื่องมือ หากบริษัทจัดการพิจารณาแล้วเห็นว่ากองทุนมีสภาพคล่องเพียงพอ หรือยังไม่มีความจำเป็นต้องใช้ภายใต้ผลประโยชน์สูงสุดของผู้ถือหน่วย โดยไม่จำเป็นต้องเปิดเผยให้ผู้ถือหน่วยทราบ

### การพิจารณาใช้เครื่องมือ

1. การเรียกเก็บ ADLs ที่แตกต่างกันในแต่ละวันทำการที่มีการใช้เครื่องมือนี้
2. บริษัทจัดการ อาจพิจารณาเรียกเก็บ ADLs โดยจะเป็นการใช้เฉพาะวันทำการซื้อขายใดที่สัดส่วนของมูลค่าซื้อขายหน่วยลงทุนสุทธิของกองทุน เทียบกับมูลค่าทรัพย์สินสุทธิทั้งหมดของกองทุน มีค่าเกินกว่า ADLs Threshold ที่บริษัทจัดการกำหนด โดยที่มูลค่าซื้อขายหน่วยลงทุนสุทธิของกองทุน คำนวณจากมูลค่าการซื้อหน่วยลงทุน (subscription) บวกมูลค่าการสับเปลี่ยนหน่วยลงทุนเข้า (switch in) หักด้วยมูลค่าการขายคืนหน่วยลงทุน (redemption) และหักด้วยมูลค่าการสับเปลี่ยนหน่วยลงทุนออก (switch out)  
ทั้งนี้ รายละเอียดวิธีการคำนวณเป็นไปตามวิธีที่บริษัทจัดการกำหนด
3. บริษัทจัดการกำหนด ADLs Threshold โดยใช้ข้อมูลดังต่อไปนี้
  - (1) มูลค่าการซื้อหน่วยลงทุนและสับเปลี่ยนเข้า มากกว่ามูลค่าการขายคืนหน่วยลงทุนและสับเปลี่ยนออก
  - (2) มูลค่าการซื้อหน่วยลงทุนและสับเปลี่ยนเข้า น้อยกว่ามูลค่าการขายคืนหน่วยลงทุนและสับเปลี่ยนออก
 ซึ่งบริษัทจัดการอาจพิจารณาที่กำหนด (1) และ (2) ในระดับที่ต่างกัน
4. ในกรณีที่มีการใช้เครื่องมือ ADLs นี้ ADLs ที่เรียกเก็บได้จะนำกลับเข้ากองทุน อย่างไรก็ตามการใช้เครื่องมือนี้มีวัตถุประสงค์เพื่อบรรเทาผลกระทบทางลบที่อาจเกิดขึ้นกับผู้ถือหน่วยที่ยังคงลงทุนในกองทุนต่อไป เครื่องมือนี้ไม่ได้มีวัตถุประสงค์เพื่อสร้างผลตอบแทนให้กองทุนแต่อย่างใด
5. บริษัทจัดการอาจพิจารณาใช้เครื่องมือนี้ เพื่อส่งผ่านค่าใช้จ่ายที่มีนัยยะสำคัญที่เกิดขึ้นจากการทำธุรกรรมของผู้ถือหน่วยบางรายไปยังผู้ถือหน่วยรายที่ทำธุรกรรมนั้น โดยการทำธุรกรรมของผู้ถือหน่วยดังกล่าวส่งผลกระทบต่อสภาพคล่องของกองทุนรวมหรือส่งผลกระทบต่อประสิทธิภาพการบริหารสภาพคล่องของกองทุนรวม

- **กองทุนรวม feeder fund และ fund of funds** เมื่อกองทุนปลายทางมีการใช้ ADLs บริษัทจัดการจะพิจารณาดำเนินการให้สอดคล้องกับกองทุนปลายทาง รายละเอียดเพิ่มเติม :

บริษัทจัดการจะพิจารณาดำเนินการให้สอดคล้องกับกองทุนหลักหรือตามข้อมูลที่ได้รับจากกองทุนหลัก โดยใช้หลักการ best effort และหากทราบว่ากองทุนหลักหรือกองทุนปลายทางมีเครื่องมือ ADLs แล้ว บริษัทจัดการจะปรับปรุงข้อมูลดังกล่าวในหนังสือชี้ชวนส่วนข้อมูลกองทุนรวม พร้อมแจ้งให้ผู้ถือหน่วยลงทุนทราบผ่านทางเว็บไซต์ของบริษัทจัดการ และ/หรือช่องทางอื่นใดที่บริษัทจัดการกำหนด ทั้งนี้ หลักเกณฑ์และเงื่อนไขของเครื่องมือ อาจมีการเปลี่ยนแปลงได้ตามกองทุนหลัก รวมถึงอาจมีการเพิ่มเครื่องมืออื่นใดในภายหลัง ซึ่งเป็นไปตามแนวทางของกองทุนหลัก และในกรณีที่บริษัทจัดการมีการเปลี่ยนกองทุนหลัก อาจส่งผลให้มีการเปลี่ยนแปลงเครื่องมือ รวมถึงหลักเกณฑ์และเงื่อนไขของการใช้เครื่องมือ หรือมีการเพิ่มเครื่องมืออื่นใดเพิ่มเติมในภายหลังได้

## 2. การกำหนดเงื่อนไขหรือข้อจำกัดในการรับคำสั่งขายสินหน่วยลงทุน

ระยะเวลาที่ต้องแจ้งล่วงหน้าก่อนการขายสินหน่วยลงทุน (notice period) :

### • กองทุนรวมทั่วไป

เมื่อผู้ถือหน่วยลงทุนต้องการไถ่ถอนหน่วยลงทุนมูลค่าเกินกว่า : 1,000,000 บาท

จะต้องแจ้งบริษัทจัดการล่วงหน้าเป็นเวลา : 5 วันทำการ

รายละเอียดเพิ่มเติม :

#### หลักเกณฑ์และเงื่อนไข

1. บริษัทจัดการจะพิจารณาใช้ Notice period สูงสุดไม่เกิน 5 วันทำการของกองทุนนั้นๆ
2. บริษัทจัดการจะใช้ Notice period สำหรับรายการที่มีมูลค่าที่ขายคืน และ/หรือสับเปลี่ยนออกเทียบเท่า 1 ล้านบาท
3. บริษัทจัดการอาจใช้ Notice period ร่วมกับเครื่องมือในการบริหารความเสี่ยงสภาพคล่องอื่นได้

#### ข้อสงวนสิทธิ

1. ในกรณีที่มีการใช้ Notice period และมีเหตุที่ทำให้ต้องใช้เครื่องมืออื่นด้วย บริษัทจัดการขอสงวนสิทธิที่จะปฏิบัติตามคำสั่งที่ได้จาก Notice period นั้น เช่นเดียวกับคำสั่งที่ได้ตามปกติในวันที่ทำรายการด้วย ทั้งนี้ บริษัทจัดการอาจพิจารณาใช้ Notice period ร่วมกับเครื่องมืออื่น ได้แก่ Liquidity Fee, Swing pricing, ADLs, Redemption gate, Side pocket, Suspension of Dealings และ/หรือเครื่องมืออื่น ๆ
2. บริษัทจัดการขอสงวนสิทธิที่จะปรับเพิ่มหรือลด Notice period ได้ตามที่บริษัทจัดการเห็นสมควร ซึ่งจะปรับเพิ่มไม่เกิน Notice period สูงสุดที่กำหนดไว้ในโครงการ โดยบริษัทจัดการจะเปิดเผยทางเว็บไซต์ของบริษัทจัดการ และหนังสือชี้ชวนส่วนข้อมูลกองทุนรวม หรือผ่านทางช่องทางอื่นที่บริษัทจัดการกำหนด โดยในวันที่มีผลเริ่มใช้เครื่องมือนี้ ให้รวมทุกคำสั่งทำรายการที่เข้าขายตามหลักเกณฑ์และเงื่อนไขของเครื่องมือที่บริษัทจัดการได้รับมาระหว่างเวลาทำการของวันที่มีผล
3. บริษัทจัดการอาจให้ผู้ถือหน่วยลงทุนยกเลิกการขายคืน และ/หรือสับเปลี่ยนหน่วยลงทุนที่ยังไม่ได้ถูกนำมาดำเนินการได้ตามวิธีการที่บริษัทจัดการกำหนด
4. บริษัทจัดการขอสงวนสิทธิไม่ใช้เครื่องมือแม้ว่าในวันทำการใดๆ มีลักษณะเข้าหลักเกณฑ์และเงื่อนไขการใช้เครื่องมือ หากบริษัทจัดการพิจารณาแล้วเห็นว่ากองทุนมีสภาพคล่องเพียงพอ หรือยังไม่มีความจำเป็นต้องใช้ภายใต้ผลประโยชน์สูงสุดของผู้ถือหน่วย โดยไม่จำเป็นต้องเปิดเผยให้ผู้ถือหน่วยทราบ

#### การพิจารณาใช้เครื่องมือ

1. Notice period อาจแตกต่างกันในแต่ละวันทำการที่มีการใช้เครื่องมือนี้
2. บริษัทจัดการอาจพิจารณาใช้และกำหนดระยะเวลา Notice period โดยมีหลักการในการพิจารณาเป็นไปตามนโยบายและแนวทางที่บริษัทจัดการกำหนด โดยพิจารณาจากปัจจัยต่าง ๆ ที่เกี่ยวข้อง โดยบริษัทจัดการอาจพิจารณาใช้ ข้อมูลประมาณการภายใต้ข้อเท็จจริงที่มีอยู่ และ/หรือสมมติฐาน และ/หรือการประเมินจากปัจจัยที่เกี่ยวข้องเท่าที่สามารถทำได้เพื่อให้สามารถดำเนินการได้ภายในเวลาและเงื่อนไข ณ ขณะนั้นๆ ได้แก่ สภาพคล่องของกองทุนรวม สภาพคล่องของหลักทรัพย์ที่กองทุนถือครอง พอร์ตการลงทุน นโยบายการลงทุน สภาพะตลาดของหลักทรัพย์ที่ลงทุน ปริมาณการทำรายการซื้อขายหน่วยลงทุนและแนวโน้มการทำรายการ รวมถึงปัจจัยอื่น ๆ ที่อาจเกิดขึ้นในอนาคตที่มีผลกระทบต่อสภาพคล่องของกองทุนรวม

- **กองทุนรวม feeder fund และ fund of funds** เมื่อกองทุนปลายทางมีการใช้ Notice period บริษัทจัดการสามารถจะพิจารณาดำเนินการให้สอดคล้องกับกองทุนปลายทางได้

รายละเอียดเพิ่มเติม :

บริษัทจัดการจะพิจารณาดำเนินการให้สอดคล้องกับกองทุนหลักหรือตามข้อมูลที่ได้รับจากกองทุนหลัก โดยใช้หลักการ best effort และหากทราบว่ากองทุนหลักหรือกองทุนปลายทางมีเครื่องมือ Notice period แล้ว บริษัทจัดการจะปรับปรุงข้อมูลดังกล่าวในหนังสือชี้ชวนส่วนข้อมูลกองทุนรวม พร้อมแจ้งให้ผู้ถือหน่วยลงทุนทราบผ่านทางเว็บไซต์ของบริษัทจัดการ และ/หรือช่องทางอื่นใดที่บริษัทจัดการกำหนด ทั้งนี้ หลักเกณฑ์และเงื่อนไขของเครื่องมือ อาจมีการเปลี่ยนแปลงได้ตามกองทุนหลัก รวมถึงอาจมีการเพิ่มเครื่องมืออื่นใดในภายหลัง ซึ่งเป็นไปตามแนวทางของกองทุนหลัก และในกรณีที่บริษัทจัดการมีการเปลี่ยนกองทุนหลัก อาจส่งผลให้มีการเปลี่ยนแปลงเครื่องมือ รวมถึงหลักเกณฑ์และเงื่อนไขของการใช้เครื่องมือ หรือมีการเพิ่มเครื่องมืออื่นใดเพิ่มเติมในภายหลังได้

**เขตแดนการขายคืนหน่วยลงทุน (redemption gate) :****• กองทุนรวมทั่วไป**

เขตแดนการขายคืนหน่วยลงทุนไม่ต่ำกว่าร้อยละ : 5.00 ของมูลค่าทรัพย์สินสุทธิของกองทุนรวม

โดยบริษัทจัดการจะใช้เขตแดนการขายคืนหน่วยลงทุนไม่เกิน : 10 วันทำการ

ในทูลรอบเวลา : 30 วัน

รายละเอียดเพิ่มเติม :

**หลักเกณฑ์และเงื่อนไข**

1. บริษัทจัดการจะกำหนด Redemption Gate ขั้นต่ำไม่ต่ำกว่าร้อยละ 5 ของมูลค่าทรัพย์สินสุทธิของกองทุน ตามรายละเอียดวิธีการคำนวณที่บริษัทจัดการกำหนด
2. บริษัทจัดการจะกำหนด Gate period สูงสุดไม่เกิน 10 วันทำการ ในแต่ละรอบ 30 วัน ตามรายละเอียดวิธีการคำนวณที่บริษัทจัดการกำหนด กรณีกองทุนรวมที่เน้นลงทุนต่างประเทศ Gate period จะไม่นับรวมวันหยุดต่างประเทศหรือวัน Non-Dealing date ที่กองทุนได้กำหนดไว้
3. ในกรณีที่บริษัทจัดการกำหนดเงื่อนไขเพื่อป้องกันสถานการณ์ที่ไม่ปกติด้วย Gate threshold ในกรณีดังกล่าว Redemption Gate จะใช้เฉพาะวันทำการซื้อขายใดที่ สัดส่วนของมูลค่าซื้อขายหน่วยลงทุนสุทธิของกองทุน เทียบกับมูลค่าทรัพย์สินสุทธิทั้งหมดของกองทุน มีค่าเท่ากับหรือมากกว่า Gate threshold ที่บริษัทจัดการกำหนด โดยที่มูลค่าซื้อขายหน่วยลงทุนสุทธิของกองทุน คำนวณจาก มูลค่าการซื้อหน่วยลงทุน (subscription) บวก มูลค่าการสับเปลี่ยนหน่วยลงทุนเข้า (switch in) หักด้วยมูลค่าการขายคืนหน่วยลงทุน (redemption) และหักด้วยมูลค่าการสับเปลี่ยนหน่วยลงทุนออก (switch out)
4. บริษัทจัดการจะพิจารณากำหนดวิธีการรับซื้อคืนหน่วยลงทุนตาม Redemption Gate โดยการเฉลี่ยตามสัดส่วน (pro-rata basis) ของคำสั่งรับซื้อคืนหน่วยลงทุนและสับเปลี่ยนออก ณ วันที่ใช้ Redemption Gate
5. บริษัทจัดการอาจพิจารณา กำหนด Redemption gate และ Gate period ในแต่ละครั้งแตกต่างกันได้ แต่ Redemption Gate จะไม่ต่ำกว่า Redemption Gate ขั้นต่ำ และ gate period จะไม่มากกว่าระดับเขตแดนที่ระบุไว้ในโครงการ
6. คำสั่งรับซื้อคืนหน่วยลงทุนและสับเปลี่ยนออกส่วนที่เหลือ บริษัทจัดการจะนำไปทำรายการในวันทำการรับซื้อคืนหน่วยลงทุนถัดไป รวมกับคำสั่งรับซื้อคืนหน่วยลงทุนและสับเปลี่ยนออกใหม่ตามสัดส่วน (pro-rata basis) โดยไม่มีการจัดลำดับก่อน-หลังของคำสั่งรับซื้อคืนหน่วยลงทุน
7. บริษัทจัดการจะทำการรับซื้อคืนหน่วยลงทุนและสับเปลี่ยนออก ไม่เกิน Redemption Gate ตามราคาซื้อขายคืนหน่วยลงทุน ณ วันทำการรับซื้อคืนหน่วยลงทุน ทั้งนี้ เว้นแต่กรณีที่กองทุนมีสภาพคล่องเพียงพอ บริษัทจัดการขอสงวนสิทธิที่จะรับซื้อคืนหน่วยลงทุนหรือสับเปลี่ยนหน่วยลงทุนเกินกว่า Redemption Gate ที่ประกาศใช้
8. บริษัทจัดการจะแจ้งให้ผู้ถือหน่วยลงทุนทราบเมื่อมีการใช้ Redemption Gate โดยไม่ชักช้า โดยวันที่มีผลเริ่มใช้เครื่องมือนี้ ให้รวมทุกคำสั่งทำรายการที่เข้าขายตามหลักเกณฑ์และเงื่อนไขของเครื่องมือที่บริษัทจัดการได้รับมาระหว่างเวลาทำการของวันที่มีผล
9. ในกรณีที่มีการใช้เครื่องมือ Redemption Gate นี้ บริษัทจัดการอาจใช้ร่วมกับเครื่องมือในการบริหารความเสี่ยงสภาพคล่องอื่นได้

**ข้อสงวนสิทธิ**

1. บริษัทจัดการขอสงวนสิทธิที่จะปรับเพิ่มหรือลดอัตรา Gate threshold ตามที่บริษัทจัดการเห็นสมควร โดยจะปรับลดไม่ต่ำกว่า Redemption Gate ขั้นต่ำที่ระบุไว้ในโครงการ ทั้งนี้ รายละเอียดวิธีการคำนวณเป็นไปตามวิธีที่บริษัทจัดการกำหนด
2. บริษัทจัดการขอสงวนสิทธิที่จะรับซื้อคืนหน่วยลงทุนหรือสับเปลี่ยนหน่วยลงทุนเกินกว่า Redemption Gate ที่ประกาศใช้
3. บริษัทจัดการขอสงวนสิทธิที่จะเปลี่ยนแปลงแนวทางการดำเนินการระหว่างการทำ Redemption Gate ได้แก่ การยกเลิก Redemption Gate ก่อนระยะเวลาที่กำหนด การใช้เครื่องมืออื่นแทน Redemption Gate เป็นต้น (ถ้ามี) ทั้งนี้ ในกรณีที่ไม่สามารถชำระค่าขายคืนหน่วยลงทุนในส่วนที่เหลือได้ บริษัทจัดการอาจพิจารณายกเลิกคำสั่งขายคืนหน่วยลงทุนทั้งหมดที่ค้างอยู่ในรายการ และแจ้งผู้ถือหน่วยลงทุนที่ถูกยกเลิกคำสั่งโดยไม่ชักช้า
4. บริษัทจัดการขอสงวนสิทธิที่จะนำข้อมูลของหน่วยลงทุนทุกชนิดมาใช้ในการพิจารณาและ/หรือตัดสินใจเรื่องต่าง ๆ ที่เกี่ยวข้องกับการการใช้เครื่องมือ Redemption Gate ในวันทำการนั้น รวมถึงรายการที่ส่งมาล่วงหน้า รายการลงทุนแบบประจำ และรายการอื่นใดตามดุลยพินิจของบริษัทจัดการ
5. บริษัทจัดการขอสงวนสิทธิไม่ใช้เครื่องมือแม้ว่าในวันทำการใดๆ มีลักษณะเข้าหลักเกณฑ์และเงื่อนไขการใช้เครื่องมือ หากบริษัทจัดการพิจารณาแล้วเห็นว่ากองทุนมีสภาพคล่องเพียงพอ หรือยังไม่มีความจำเป็นต้องใช้ภายใต้ผลประโยชน์สูงสุดของผู้ถือหุ้น โดยไม่จำเป็นต้องเปิดเผยให้ผู้ถือหน่วยทราบ

**การพิจารณาใช้เครื่องมือ**

1. Redemption Gate ที่แตกต่างกันในแต่ละวันทำการที่มีการใช้เครื่องมือนี้
2. บริษัทจัดการอาจพิจารณาใช้ Redemption Gate เฉพาะกรณีที่สถานการณ์ไม่ปกติ หรือประเมินว่าสถานการณ์อาจจะไม่ปกติ โดยบริษัทจัดการอาจกำหนดเงื่อนไขเพื่อป้องกันสถานการณ์ที่ไม่ปกติด้วย Gate threshold ได้

- กองทุนรวม feeder fund และ fund of funds เมื่อกองทุนปลายทางมีการใช้ redemption gate บริษัทจัดการจะพิจารณาดำเนินการให้สอดคล้องกับกองทุนปลายทาง

**รายละเอียดเพิ่มเติม :**

บริษัทจัดการจะพิจารณาดำเนินการให้สอดคล้องกับกองทุนหลักหรือตามข้อมูลที่ได้รับจากกองทุนหลัก โดยใช้หลักการ best effort และหากทราบว่ากองทุนหลักหรือกองทุนปลายทางมีเครื่องมือ redemption gate แล้ว บริษัทจัดการจะปรับปรุงข้อมูลดังกล่าวในหนังสือชี้ชวนส่วนข้อมูลกองทุนรวม พร้อมแจ้งให้ผู้ถือหน่วยลงทุนทราบผ่านทางเว็บไซต์ของบริษัทจัดการ และ/หรือช่องทางอื่นใดที่บริษัทจัดการกำหนด ทั้งนี้ หลักเกณฑ์และเงื่อนไขของเครื่องมือ อาจมีการเปลี่ยนแปลงได้ตามกองทุนหลัก รวมถึงอาจมีการเพิ่มเครื่องมืออื่นใดในภายหลัง ซึ่งเป็นไปตามแนวทางของกองทุนหลัก และในกรณีที่บริษัทจัดการมีการเปลี่ยนกองทุนหลัก อาจส่งผลให้มีการเปลี่ยนแปลงเครื่องมือ รวมถึงหลักเกณฑ์และเงื่อนไขของการใช้เครื่องมือ หรือมีการเพิ่มเครื่องมืออื่นใดเพิ่มเติมในภายหลังได้

**3. การดำเนินการในกรณีที่ผู้ออกตราสารหนี้หรือลูกหนี้ตามสิทธิเรียกร้องผิดชำระหนี้ หรือตราสารที่ลงทุนประสบปัญหาขาดสภาพคล่องหรือไม่สามารถจำหน่ายได้ด้วยราคาที่สมเหตุสมผล (side pocket)**

บริษัทจัดการจะปฏิบัติตามประกาศสำนักงานคณะกรรมการกำกับหลักทรัพย์และตลาดหลักทรัพย์ ที่ ส.น. 9/2564 เรื่อง หลักเกณฑ์ เงื่อนไข และวิธีการจัดการกองทุนรวมเพื่อผู้ลงทุนทั่วไป กองทุนรวมเพื่อผู้ลงทุนที่มีรายย่อย และกองทุนรวมเพื่อผู้ลงทุนประเภทสถาบัน

การกำหนดวิธีการคำนวณมูลค่าหน่วยลงทุนในกรณีทรัพย์สินที่กองทุนรวมมีการลงทุนโดยมีมูลค่าต่อมูลค่าทรัพย์สินของกองทุนรวมประสบปัญหาขาดสภาพคล่อง หรือไม่สามารถจำหน่ายได้ด้วยราคาที่สมเหตุสมผล เมื่อได้รับความเห็นชอบจากผู้ดูแลผลประโยชน์ บริษัทจัดการสามารถใช้วิธีการคำนวณมูลค่าหน่วยลงทุนโดยบันทึกมูลค่าทรัพย์สินดังกล่าวเป็น 0 และให้ผู้ถือหน่วยลงทุนที่มีชื่ออยู่ในทะเบียน ณ วันที่ได้บันทึกมูลค่าดังกล่าวเป็นผู้มีสิทธิที่จะได้รับเงินภายหลังจากที่สามารถจำหน่ายทรัพย์สินนั้นได้

**4. การไม่ขายหรือไม่รับซื้อคืนหน่วยลงทุนตามคำสั่งที่รับไว้หรือจะหยุดรับคำสั่งซื้อหรือคำสั่งขายคืนหน่วยลงทุน (suspension of dealings)**

บริษัทจัดการสามารถระงับการซื้อขายหน่วยลงทุน ในกรณีใดกรณีหนึ่งดังนี้

1. ตลาดหลักทรัพย์ไม่สามารถเปิดทำการซื้อขายได้ตามปกติ
2. บริษัทจัดการพิจารณาแล้ว มีความเชื่อโดยสุจริตและสมเหตุสมผลว่าจำเป็นต้องระงับการซื้อขายหน่วยลงทุนโดยได้รับความเห็นชอบของผู้ดูแลผลประโยชน์ อันเนื่องมาจากเหตุจำเป็นตามกรณีใดกรณีหนึ่งดังนี้ ทั้งนี้ การระงับการซื้อขายหน่วยลงทุนต้องไม่เกินกว่า 5 วันทำการ (เว้นแต่จะได้รับการผ่อนผันเวลาดังกล่าวจากสำนักงาน)
  - 2.1 ไม่สามารถจำหน่าย จ่าย โอน หลักทรัพย์หรือทรัพย์สินของกองทุนรวมได้อย่างสมเหตุสมผล
  - 2.2 ไม่สามารถคำนวณมูลค่าทรัพย์สินของกองทุนรวมได้อย่างเป็นธรรมและเหมาะสม
  - 2.3 มีเหตุจำเป็นอื่นใดเพื่อคุ้มครองประโยชน์ของผู้ถือหน่วยลงทุนโดยรวม

ในกรณีที่มีการระงับการซื้อขายหน่วยลงทุนตามข้อ 2 ให้บริษัทจัดการแจ้งให้สำนักงานทราบโดยทันที ทั้งนี้ หากเป็นการระงับการซื้อขายหน่วยลงทุนเกินกว่า 1 วันทำการ สำนักงานอาจพิจารณาสั่งการให้บลจ. ดำเนินการโดยประการใดๆ เพื่อคุ้มครองประโยชน์ของผู้ถือหน่วยลงทุนโดยรวมหรือเพื่อลดผลกระทบต่อธุรกิจการจ้การกองทุนรวม

3. กองทุนรวมได้ลงทุนในหลักทรัพย์หรือทรัพย์สินในต่างประเทศ และมีเหตุการณ์อย่างใดอย่างหนึ่งดังต่อไปนี้เกิดขึ้น ซึ่งก่อให้เกิดผลกระทบต่อกองทุนรวมอย่างมีนัยสำคัญ
  - 3.1 ตลาดซื้อขายหลักทรัพย์ที่กองทุนรวมลงทุนไม่สามารถเปิดทำการซื้อขายได้ตามปกติ ทั้งนี้ เฉพาะในกรณีที่กองทุนรวมลงทุนในหลักทรัพย์ที่ซื้อขายในตลาดซื้อขายหลักทรัพย์แห่งนั้นเกินกว่า 10% ของ NAV
  - 3.2 มีเหตุการณ์ที่ทำให้ไม่สามารถแลกเปลี่ยนเงินตราต่างประเทศได้อย่างเสรี และทำให้ไม่สามารถโอนเงินออกจากประเทศหรือรับโอนเงินจากต่างประเทศได้ตามปกติ
  - 3.3 มีเหตุที่ทำให้กองทุนรวมไม่ได้รับชำระเงินจากหลักทรัพย์หรือทรัพย์สินที่ลงทุนไว้ตามกำหนดเวลาปกติ ซึ่งเหตุดังกล่าวอยู่เหนือการควบคุมของ บลจ. และผู้ดูแลผลประโยชน์เห็นชอบด้วยแล้ว

อนึ่ง การไม่ขายหรือไม่รับซื้อคืนหน่วยลงทุนตามคำสั่งที่รับไว้แล้วหรือจะหยุดรับคำสั่งซื้อหรือคำสั่งขายคืนหน่วยลงทุน (suspension of dealings) ให้บริษัทจัดการปฏิบัติตามประกาศสำนักงานคณะกรรมการกำกับหลักทรัพย์และตลาดหลักทรัพย์ ที่ ส.น. 9/2564 เรื่อง หลักเกณฑ์ เงื่อนไข และวิธีการจัดการกองทุนรวมเพื่อผู้ลงทุนทั่วไป กองทุนรวมเพื่อผู้ลงทุนที่มีรายย่อย และกองทุนรวมเพื่อผู้ลงทุนประเภทสถาบัน

ทั้งนี้ การไม่ขายหรือไม่รับซื้อคืนหน่วยลงทุนตามคำสั่งที่รับไว้แล้วหรือการหยุดรับคำสั่งซื้อหรือคำสั่งขายคืนหน่วยลงทุน (suspension of dealings) ด้วยเหตุอื่นให้เป็นไปตามประกาศคณะกรรมการกำกับตลาดทุนที่ ทน. 11/2564 เรื่อง หลักเกณฑ์การจ้การกองทุนรวมเพื่อผู้ลงทุนทั่วไป กองทุนรวมเพื่อผู้ลงทุนที่มีรายย่อย กองทุนรวมเพื่อผู้ลงทุนประเภทสถาบัน และกองทุนส่วนบุคคล

## คำเตือนเกี่ยวกับการลงทุนในหน่วยลงทุน

- กองทุนเปิดกรุงศรีไพรเวทแคปิตอลระยะยาว-ห้ามขายผู้ลงทุนรายย่อย (“กองทุนไทย”) เน้นลงทุนในกองทุนหลักชื่อ BlackRock Long Term Private Capital, SCSP ซึ่งมีนโยบายลงทุนในหุ้นของบริษัทที่ไม่ได้จดทะเบียนซื้อขายในตลาดหลักทรัพย์ (Private Equity) ทั่วโลก โดยเน้นลงทุนในกลุ่มประเทศในแถบทวีปอเมริกาเหนือและยุโรปตะวันตก โดยไม่จำกัดอัตราส่วน ซึ่งมีความแตกต่างและมีความเสี่ยงมากกว่ากองทุนรวมทั่วไป อีกทั้งมีสภาพคล่องต่ำ ผู้ลงทุนอาจสูญเสียเงินต้นหรือไม่ได้รับผลตอบแทนตามที่คาดหวัง กองทุนนี้จึงเหมาะกับผู้ลงทุนที่มีความเข้าใจในหลักทรัพย์ประเภทนี้เป็นอย่างดี และสามารถรับผลขาดทุนระดับสูงได้เท่านั้น
- กองทุนหลักจัดตั้งในลักษณะหุ้นส่วนจำกัดความรับผิดแบบพิเศษ (Special Limited Partnership) และถูกจัดเป็นกองทุนประเภททรัพย์สินทางเลือกภายใต้เกณฑ์ Alternative Investment Fund Managers Directive (AIFMD) ของประเทศลักเซมเบิร์ก ซึ่งไม่มีมาตรการคุ้มครองเพื่อคุ้มครองนักลงทุนรายย่อย กองทุนนี้จึงเหมาะสำหรับนักลงทุนรายใหญ่ นักลงทุนสถาบันเท่านั้น
- กองทุนหลักลงทุนในบริษัทที่มีคุณภาพสูงในอุตสาหกรรมต่างๆ ที่คาดว่าจะให้ผลตอบแทนต่อผู้ถือหุ้นอย่างสม่ำเสมอ โดยจะพิจารณาเลือกบริษัทที่เข้าลงทุนจากแหล่งต่างๆ ซึ่งรวมถึงธุรกิจแบบครอบครัวที่ต้องการผู้ร่วมลงทุนในระยะยาวมากกว่าเจ้าของเงินทุนที่เน้นการเร่งสร้างความเติบโตให้กับธุรกิจ กองทุนที่ลงทุนในบริษัทนอกตลาดหลักทรัพย์ (Private Equity Funds) ที่กำลังจะยกเลิกการลงทุนใน Portfolio Companies ที่มีรายได้จากการดำเนินงานอย่างสม่ำเสมอ บริษัทที่ต้องการขายหุ้นทั้งหมดหรือบางส่วนในบริษัทย่อยที่มีผลกำไรดี และเข้าลงทุนส่วนน้อยในบริษัทที่ต้องการเงินทุนระยะยาวจากผู้ลงทุนที่มีประสบการณ์และเปิดโอกาสให้ผู้ลงทุนเข้าถือหุ้นส่วนน้อยด้วยการเสนอเงื่อนไขที่ดีกว่ากรณีปกติ กลยุทธ์การลงทุนนี้มีความยากลำบากในการกำหนดบริษัทที่เหมาะสมต่อการลงทุน (Difficulty of Locating Suitable Investment) กองทุนหลักจึงไม่สามารถรับประกันได้ว่าจะมีจำนวนบริษัทที่เหมาะสมต่อการลงทุนมากเพียงพอสำหรับให้กองทุนหลักนำเงินร่วมลงทุนทั้งหมดไปลงทุนเพื่อบรรลุวัตถุประสงค์ในการลงทุนที่ตั้งไว้ หรือรับประกันว่ากองทุนหลักจะประสบผลสำเร็จจากการลงทุนในบริษัทเหล่านี้ โดยทั่วไปจำนวนบริษัทที่เหมาะสมต่อการลงทุนจะขึ้นอยู่กับสภาวะตลาด และในบางกรณีขึ้นอยู่กับภาวะการดำเนินงานที่เรียบร้อยหรือการเมืองในขณะนั้น
- กองทุนหลักอาจไม่สามารถกำหนดหรือได้มาซึ่งบริษัทที่จะลงทุนในจำนวนที่เหมาะสม สืบเนื่องจากเป้าหมายของขนาดบริษัทที่ต้องการลงทุนที่กำหนดไว้ที่ระหว่าง 500 ถึง 2,000 ล้านดอลลาร์สหรัฐฯ ทำให้การลงทุนของกองทุนหลักมีการกระจายประเภทของทรัพย์สินและมีสภาพคล่องน้อยกว่าการลงทุนทั่วไป อีกทั้ง กองทุนหลักลงทุนกระจุกตัวในภูมิภาคอเมริกาเหนือและยุโรป และอาจลงทุนกระจุกตัวในหมวดอุตสาหกรรมใดอุตสาหกรรมหนึ่ง ดังนั้น ผลการดำเนินงานจึงอาจผันผวนมากกว่ากองทุนรวมทั่วไปที่มีการกระจายการลงทุน ผู้ลงทุนจึงควรพิจารณาความเสี่ยงและการกระจายความเสี่ยงของพอร์ตการลงทุนโดยรวมของตนเอง
- กองทุนหลักอาจซื้อหลักทรัพย์ที่ถูกกำหนดด้วยข้อกำหนดหรือข้อจำกัดใดๆ ในการโอน หรือหลักทรัพย์ที่ไม่มีตลาดที่มีสภาพคล่องรองรับ ดังนั้น กองทุนหลักอาจไม่สามารถขายหลักทรัพย์เหล่านี้เพื่อเปลี่ยนเป็นเงินสดได้ภายในระยะเวลาที่ต้องการ นอกจากนี้ ราคาตลาด (ถ้ามี) ของหลักทรัพย์เหล่านี้มีแนวโน้มที่จะผันผวนมากกว่า และกองทุนหลักอาจไม่สามารถขายหลักทรัพย์เหล่านี้ในราคาที่เชื่อว่าเป็นราคายุติธรรมได้ในเวลาที่ต้องการขาย แม้ว่าผู้จัดการกองทุนหลักจะคาดหวังว่าหุ้นของบริษัทที่ลงทุนจะสามารถสร้างรายได้ประจำให้กับกองทุนหลักได้ แต่ผลตอบแทนจากเงินลงทุนและการรับรู้กำไร (ถ้ามี) จากการลงทุน จะเกิดขึ้นก็ต่อเมื่อมีการขายหรือ Refinance หุ้นของบริษัทเหล่านั้น แม้ว่ากองทุนหลักจะขายหุ้นของบริษัทที่ลงทุนเมื่อใดก็ได้ แต่โดยส่วนใหญ่แล้วการขายหุ้นจะใช้เวลานานหลายปีหลังจากที่เริ่มลงทุน การลงทุนในกองทุนนี้จึงเหมาะกับผู้ลงทุนที่มีความรู้และประสบการณ์ในการลงทุนที่ไม่มีความจำเป็นต้องพึ่งพาการลงทุนที่มีสภาพคล่อง นอกจากนี้ กองทุนหลักยังอาจลงทุนในหลักทรัพย์ที่มีได้จดทะเบียนในตลาดหลักทรัพย์หรือที่มีการซื้อขายนอกตลาดหลักทรัพย์ ทำให้หลักทรัพย์เหล่านี้มีสภาพคล่องต่ำกว่าหลักทรัพย์ที่มีการซื้อขายในตลาดหลักทรัพย์ อีกทั้งบริษัทผู้ออกหลักทรัพย์ที่ไม่มีการซื้อขายเป็นการทั่วไป ไม่จำเป็นต้องปฏิบัติตามข้อกำหนดเกี่ยวกับการเปิดเผยข้อมูลและการคุ้มครองผู้ลงทุนเช่นเดียวกับกรณีของหลักทรัพย์ที่จดทะเบียนในตลาดหลักทรัพย์
- กองทุนหลักมีการลงทุนในหลักทรัพย์และทรัพย์สินต่างๆ ซึ่งไม่มีมูลค่าตลาดที่สามารถประเมินได้ในทันที ในกรณีเช่นนี้ ผู้จัดการกองทุนหลักจะกำหนดมูลค่ายุติธรรม (Fair Value) ของหลักทรัพย์และทรัพย์สินเหล่านี้ด้วยวิธีการพิจารณาอย่างสมเหตุสมผล ซึ่งขึ้นอยู่กับปัจจัยหลายประการ และอาจมีการใช้โมเดลในการคำนวณราคา (Pricing Model) ที่พัฒนาขึ้นเป็นการภายใน ดังนั้น การประเมินมูลค่าของหลักทรัพย์และทรัพย์สินใดๆ ที่ไม่มีสภาพคล่อง โดยเนื้อแท้แล้วจึงขึ้นอยู่กับความเห็นส่วนบุคคล และมีความเสี่ยงสูงขึ้นจากการที่ข้อมูลที่ใช้ในการประเมินมูลค่าหรือที่ใช้ในการสร้างโมเดลสำหรับการคำนวณราคาอาจไม่ถูกต้องหรือมีข้อผิดพลาด และไม่สามารถรับประกันได้ว่ามูลค่าที่กำหนดขึ้นจะเป็นมูลค่าที่แท้จริงที่กองทุนหลักจะได้รับเมื่อมีการจำหน่ายหลักทรัพย์และทรัพย์สินที่ลงทุนไว้
- กองทุน KFLTPC-UI มีสภาพคล่องจำกัด เนื่องจากเป็นกองทุนรวมที่มีกำหนดอายุโครงการ 4 ปี นับจากวันที่การแก้ไขโครงการมีผลบังคับใช้ โดยอาจขายอายุโครงการได้อีก 2 ครั้ง ๆ ละ 1 ปี โดยจะไม่เปิดให้ทำรายการซื้อและขายคืนหน่วยลงทุนจนกว่าจะครบอายุโครงการ แต่จะพิจารณารับซื้อคืนหน่วยลงทุนโดยอัตโนมัติจากเงินผลประโยชน์จัดสรร (Distribution) หรือเงินปันผลที่ได้รับจากกองทุนหลัก หรือเงินอื่นใด หรือเมื่อสิ้นสุดอายุโครงการ
- กองทุน KFLTPC-UI อาจเลิกโครงการกองทุนหากกองทุนหลักเลิกโครงการเมื่อมีเหตุการณ์ LP Termination Event หรือ Dissolution Event เกิดขึ้น LP Termination Event อาจเกิดขึ้นได้จากผู้ถือหุ้นหน่วยลงทุนหลักตั้งแต่ 67% ขึ้นไปที่ไม่ใช่กลุ่มบริษัทที่เกี่ยวข้องกัน ส่งหนังสือให้หุ้นส่วนไม่จำกัดความรับผิด (General Partner) หยุดลงทุนเพิ่ม หรือมีการประกาศจ่าย Liquidity Dividend ติดต่อกัน 3 ปี หรือมีการกระทำอันมีขอบข่ายกฎหมาย การฉ้อฉล โดยกองทุนหลัก ผู้จัดการกองทุนหลัก กรรมการผู้จัดการที่เป็นสมาชิกในทีมการลงทุน หรือกองทุนหลักมีการทำผิดสัญญาก่อตั้งหุ้นส่วน (Partnership) อย่างมีนัยยะสำคัญ Dissolution Event อาจเกิดขึ้นได้เมื่อหุ้นส่วนไม่จำกัดความรับผิด (General Partner) ใช้ดุลยพินิจขอเลิกโดยต้องได้รับความยินยอมจากผู้ถือหุ้นหน่วยลงทุนด้วยเสียงส่วนใหญ่ที่ไม่ใช่จากกลุ่มบริษัทที่เกี่ยวข้องกัน หรือกองทุนหลักถูกกำหนดให้เลิกตามกฎหมายที่เกี่ยวข้อง
- ในกรณีที่กองทุนหลักเข้าสู่ขั้นตอนการชำระบัญชี กำหนดระยะเวลาในการจ่ายเงินที่ได้รับจากการชำระบัญชี (Liquidating Distributions) จะขึ้นอยู่กับความสามารถของกองทุนหลักในการจำหน่ายทรัพย์สินเป็นหลัก เนื่องจากทรัพย์สินที่ลงทุนบางประเภทจำหน่ายออกได้อย่างยากลำบาก หรือผู้ถือหุ้นอาจไม่ได้รับ Liquidating Distributions จำนวนสุดท้ายเป็นระยะเวลานาน ซึ่งอาจใช้เวลานานหลายปีก็เป็นได้ ระหว่างช่วงเวลาดังกล่าว ผู้ถือหุ้นหน่วยลงทุนจะยังคงมีความเสี่ยงที่เกี่ยวข้องกับส่วนได้เสียที่มีอยู่ และมูลค่าของส่วนได้เสียที่ยังคงเหลืออยู่จะยังคงผันผวนตามมูลค่าของทรัพย์สินที่ลงทุน นอกจากนี้ กองทุนหลักอาจจำเป็นต้องขาย แจกจ่าย หรือจำหน่าย ทรัพย์สินที่ลงทุนในช่วงเวลาที่กองทุนหลักตกอยู่ในฐานะเสียเปรียบอันเป็นผลจากการชำระบัญชีก็เป็นได้

- แม้ว่าก่อนที่จะเกิดเหตุการณ์ยกเลิกกองทุนหลัก หุ้นส่วนไม่จำกัดความรับผิด (General Partner) ได้ใช้ความพยายามอย่างสมเหตุสมผล เพื่อจ่ายประโยชน์ตอบแทนในรูปของเงินสด แต่ก็อาจจ่ายประโยชน์ตอบแทนจากการลงทุนในทรัพย์สินที่มีสภาพคล่องด้วยทรัพย์สินอื่น ๆ แทนเงินสดด้วย ผลประโยชน์จากการลงทุนที่จ่ายให้ในรูปของทรัพย์สินอื่นแทนเงินสดนั้นอาจมีข้อจำกัดในการโอนหรือการขายต่อ โดยเฉพาะหลักทรัพย์ที่ขาดสภาพคล่องของบริษัทต่าง ๆ อาจก่อให้เกิดภาระในการดำเนินงานอย่างมาก นอกจากนี้ การถือครองทรัพย์สินบางประเภทโดยตรงอาจทำให้ผู้ถือต้องปฏิบัติตามหลักเกณฑ์ในการดำเนินคดีหรือกฎหมายอาญาของรัฐที่ทรัพย์สินเหล่านั้นตั้งอยู่ ในกรณีที่เป็นการจ่ายประโยชน์ตอบแทนด้วยหลักทรัพย์หรือทรัพย์สินอื่น จะถือว่าได้มีการขายหลักทรัพย์หรือทรัพย์สินเหล่านั้น ณ ราคายุติธรรมแล้ว และถือว่ามีเงินที่ได้รับจากการขายดังกล่าวมาจ่ายให้กับผู้ถือหุ้นรายละส่วนที่ได้รับประโยชน์ตอบแทนด้วยทรัพย์สินอื่นแทนเงินสดดังกล่าวแล้ว
  - ภายใต้หลักเกณฑ์ของ AIFMD ผู้จัดการกองทุนทรัพย์สินทางเลือก หรือ AIFM จะต้องปฏิบัติตามหุ้นส่วนจำกัดความรับผิด (Limited Partners) ทุกรายอย่างเป็นธรรม อย่างไรก็ตาม หลักการปฏิบัติอย่างเป็นธรรม (Fair Treatment) ไม่จำเป็นต้องเทียบเท่ากับหลักการปฏิบัติอย่างเท่าเทียม (Equal or Identical Treatment) ข้อกำหนดและเงื่อนไขในการลงทุนของหุ้นส่วนจำกัดความรับผิด (Limited Partners) รายหนึ่งอาจแตกต่างไปจากรายหนึ่ง โดยเฉพาะอย่างยิ่ง Partnership, General Partner, AIFM และ/หรือ ผู้จัดการการลงทุนสามารถเข้าทำข้อตกลง Letter Agreements กับ หุ้นส่วนจำกัดความรับผิด (Limited Partners) บางราย ซึ่งจะนำไปสู่การแก้ไข ปรับปรุง เปลี่ยนแปลง หรือเพิ่มเติมข้อกำหนดต่าง ๆ ใน Partnership Agreement หรือ Subscription Agreement ใด ๆ (รวมถึงข้อกำหนดเกี่ยวกับส่วนได้เสียจากการลงทุน)
- สัญญาก่อตั้งหุ้นส่วน (Partnership agreement) ของกองทุนหลักอาจมีการแก้ไข เปลี่ยนแปลง เพิ่มเติม ซึ่งเป็นไปตามข้อกำหนดเงื่อนไขที่ระบุไว้ในสัญญาก่อตั้งหุ้นส่วน ซึ่งอาจส่งผลกระทบต่อทางลบต่อกองทุนและผู้ถือหุ้นรายละส่วนได้
- การพิจารณาร่างหนังสือชี้ชวนในการเสนอขายหน่วยลงทุนของกองทุนรวมนี้มิได้เป็นการแสดงว่าสำนักงานได้รับรองถึงความถูกต้องของข้อมูลในหนังสือชี้ชวนของกองทุนรวม หรือได้ประกันราคาหรือผลตอบแทนของหน่วยลงทุนที่เสนอขายนั้น
  - บริษัทหลักทรัพย์จัดการกองทุน กรุงศรี จำกัด อาจลงทุนในหลักทรัพย์หรือทรัพย์สินอื่นเพื่อบริษัทหลักทรัพย์จัดการกองทุน กรุงศรี จำกัด เช่นเดียวกับที่บริษัทหลักทรัพย์จัดการกองทุน กรุงศรี จำกัด ลงทุนในหลักทรัพย์หรือทรัพย์สินอื่นเพื่อกองทุนรวม ซึ่งอาจก่อให้เกิดความขัดแย้งกับประโยชน์ของกองทุนรวม ทั้งนี้ ผู้ถือหุ้นรายละส่วนสามารถตรวจสอบรายละเอียดและสอบถามข้อมูลเพิ่มเติมได้จากเว็บไซต์ของบริษัทจัดการ

#### สิทธิและข้อจำกัดของผู้ถือหุ้นรายละส่วน

##### 1. เงื่อนไขที่ผู้ถือหุ้นรายละส่วนของกองทุนรวมนี้อาจถูกจำกัดสิทธิ

กองทุนนี้มีข้อจำกัดในการใช้สิทธิออกเสียงในกรณีที่ผู้ถือหุ้นรายละส่วนใดถือหน่วยลงทุนเกินกว่า 1 ใน 3 ของจำนวนหน่วยลงทุนที่จำหน่ายได้แล้วทั้งหมดของกองทุนรวม บริษัทจัดการหรือบริษัทหลักทรัพย์ที่เป็นเจ้าของบัญชีแบบไม่เปิดเผยชื่อผู้ถือหุ้นรายละส่วน (omnibus account) จะไม่นับคะแนนเสียงส่วนที่เกินดังกล่าว

##### 2. ข้อมูลการถือหน่วยลงทุนเกินข้อจำกัดในการใช้สิทธิออกเสียงที่มีแนวโน้มว่าจะเกิดขึ้น (ถ้ามี) และช่องทางการตรวจสอบข้อมูลสัดส่วนการถือหน่วยลงทุนของบุคคล

ผู้ลงทุนสามารถตรวจสอบข้อมูลการถือหน่วยลงทุนเกินข้อจำกัดได้ที่เว็บไซต์ของบริษัทจัดการ [www.krungsriasset.com](http://www.krungsriasset.com)

##### 3. วิธีการโอนหน่วยลงทุน และข้อจำกัดการโอนหน่วยลงทุน

- บริษัทจัดการหรือนายทะเบียนจะปฏิเสธการโอนหน่วยลงทุนให้แก่ผู้ลงทุนอื่นที่มีใช้ “ผู้ลงทุนสถาบันหรือผู้ลงทุนรายใหญ่พิเศษ” เว้นแต่เป็นการโอนทางมรดก ซึ่งเป็นไปตามประกาศคณะกรรมการกำกับตลาดทุน
- ผู้ถือหุ้นรายละส่วนไม่อาจโอนหน่วยลงทุนให้แก่บุคคลอเมริกัน (US Person) และ/หรือพลเมืองสหรัฐอเมริกา (US Citizen) ได้ ดังนั้น บริษัทจัดการจะไม่รับลงทะเบียนการโอนหน่วยลงทุน หากการโอนนั้นเป็นการโอนหรือจำหน่ายให้แก่บุคคลอเมริกัน และ/หรือพลเมืองสหรัฐอเมริกา

##### 4. การออกและส่งมอบหลักฐานแสดงสิทธิในหน่วยลงทุน

- กองทุนรวมนี้จะใช้ระบบไร้ใบสำคัญหน่วยลงทุน (Scripless) โดยบริษัทจัดการจะดำเนินการให้นายทะเบียนหน่วยลงทุนบันทึกชื่อผู้เปิดบัญชีกองทุนในทะเบียนผู้ถือหุ้นรายละส่วน ตามรายละเอียดในคำขอเปิดบัญชีกองทุน
- บริษัทจัดการจะออกเอกสารแสดงสิทธิในหน่วยลงทุน ซึ่งได้แก่ หนังสือรับรองสิทธิในหน่วยลงทุน (Confirmation Note) หรือสมุดบัญชีแสดงสิทธิในหน่วยลงทุน (Passbook) ให้กับผู้ถือหุ้นรายละส่วนอย่างใดอย่างหนึ่งเท่านั้น โดยให้เป็นไปตามความประสงค์ของผู้ถือหุ้นรายละส่วน

##### 5. ช่องทางและวิธีการที่ผู้ถือหุ้นรายละส่วนสามารถตรวจสอบแนวทางการใช้สิทธิออกเสียงและการดำเนินการใช้สิทธิออกเสียงของบริษัทจัดการในหลักทรัพย์ของบริษัทใด ๆ ที่กองทุนรวมลงทุน

ผู้ลงทุนสามารถตรวจสอบแนวทางในการใช้สิทธิออกเสียงและการดำเนินการใช้สิทธิออกเสียงได้โดยวิธีที่บริษัทจัดการได้เปิดเผยไว้ที่สำนักงานของบริษัทจัดการและผู้สนับสนุนการขายหรือรับซื้อคืนหน่วยลงทุน และ/หรือเว็บไซต์ของบริษัทจัดการ [www.krungsriasset.com](http://www.krungsriasset.com)

6. ช่องทางและวิธีการร้องเรียนของผู้ลงทุน และนโยบายการระงับข้อพิพาทโดยกระบวนการอนุญาโตตุลาการ ตลอดจนวิธีเข้าสู่กระบวนการดังกล่าวของกองทุนรวม

- ผู้ลงทุนสามารถร้องเรียนโดยติดต่อบริษัทจัดการ โทรศัพท์ 02-657-5757 หรือสำนักงานคณะกรรมการ ก.ล.ต. (Help Center) โทรศัพท์ 1207 หรือผู้ดูแลผลประโยชน์ - ธนาคารไทยพาณิชย์ จำกัด (มหาชน) โทรศัพท์ 064-221-5464
- กองทุนรวมนี้มีนโยบายการระงับข้อพิพาทโดยกระบวนการอนุญาโตตุลาการ ตลอดจนวิธีเข้าสู่กระบวนการดังกล่าว ในกรณีที่บริษัทจัดการปฏิบัติไม่เป็นไปตามโครงการจัดการกองทุนรวมนี้ และ/หรือหลักเกณฑ์ตามประกาศคณะกรรมการ ก.ล.ต. และ/หรือประกาศสำนักงานคณะกรรมการ ก.ล.ต. ที่เกี่ยวข้อง อันมีผลให้เกิดความเสียหายแก่ผู้ถือหน่วยลงทุนของกองทุนรวม ผู้ถือหน่วยลงทุนของกองทุนรวมสามารถนำข้อพิพาทเข้าสู่การพิจารณาตามกระบวนการอนุญาโตตุลาการของสำนักงานคณะกรรมการ ก.ล.ต. ได้

7. ภูมิสำเนาเพื่อการวางทรัพย์ สำหรับผู้ถือหน่วยลงทุนทุกรายที่ไม่มีภูมิสำเนาในประเทศไทย (ถ้ามี)

ในกรณีที่ผู้ถือหน่วยลงทุนไม่มีภูมิสำเนาในประเทศไทยและไม่ได้แจ้งไว้เป็นอย่างอื่น บริษัทจัดการจะอ้างอิงที่อยู่ของบริษัทจัดการเป็นภูมิสำเนา เพื่อบริษัทจัดการจะได้นำทรัพย์ดังกล่าวไปวางทรัพย์ ณ สำนักงานวางทรัพย์

## ข้อมูลเกี่ยวกับบุคคลที่เกี่ยวข้องกับการดำเนินการของกองทุนรวม

## บุคคลที่เกี่ยวข้องกับการดำเนินการของกองทุนรวม

- รายชื่อคณะกรรมการของบริษัทจัดการ มี 7 คน ตามรายชื่อต่อไปนี้

- |                               |                              |
|-------------------------------|------------------------------|
| (1) นางสาวพัสนีย์ อุดมพาณิชย์ | (2) นางสุภาพร ลีนะบรรจง      |
| (3) นายพยุ่ง ลีวงศ์เจริญ      | (4) นางวรรณภา ธรรมศิริทรัพย์ |
| (5) นางสาวกนกวรรณ ศุภนันตฤกษ์ | (6) นายรณพร เอกบุตร          |
| (7) นายตรรก บุนนาค            |                              |

- รายชื่อคณะผู้บริหารบริษัทจัดการ มี 7 คน ตามรายชื่อต่อไปนี้

- |                              |                               |
|------------------------------|-------------------------------|
| (1) นางสุภาพร ลีนะบรรจง      | (2) นางสาวเนาวพร ธนพฤทธิภิญโญ |
| (3) นายศิระ คล่องวิชา        | (4) นายพิสิษฐ์ พรตังจิตลิขิต  |
| (5) นางสาวรุ่งอรุณ สมเจริญ   | (6) นางสาวลาวัลย์ วงศาโรจน์   |
| (7) นางพิงพิศ จุฬาโรจน์มนตรี |                               |

- จำนวนกองทุนรวมทั้งหมดภายใต้การบริหารจัดการของบริษัทจัดการ เท่ากับ 206 กองทุน
- มูลค่าทรัพย์สินสุทธิของกองทุนรวม 553,458 ล้านบาท

- รายชื่อคณะกรรมการการลงทุน (investment committee)

ชื่อ นามสกุล	ตำแหน่ง
(1) นางสุภาพร ลีนะบรรจง	กรรมการผู้จัดการ
(2) นายศิระ คล่องวิชา	ประธานเจ้าหน้าที่กลุ่มการลงทุน
(3) นายวิฑูร เอื้ออานันท์	รองประธานเจ้าหน้าที่กลุ่มการลงทุน
(4) นายชลิต โชคทิพย์พัฒนา	ประธานเจ้าหน้าที่ฝ่ายการลงทุนตราสารทุน
(5) นายจาตุรงค์ สอนไฉ	ประธานเจ้าหน้าที่ฝ่ายการลงทุนต่างประเทศ
(6) นางสาวพรทิพา หนึ่งน้ำใจ	ประธานเจ้าหน้าที่ฝ่ายการลงทุนตราสารหนี้
(7) ดร. รุניתพงศ์ ชื่นนิบาล	ประธานเจ้าหน้าที่ฝ่ายบริหารความเสี่ยงด้านการลงทุน
(8) นายธีรภาพ จิรศักดิ์สกุล	ผู้จัดการกองทุนตราสารหนี้
(9) นางสาวรัชมารัจน์ ยุธานหัด	ผู้จัดการกองทุนตราสารหนี้
(10) นางสาวณัฐยา เตரியมวิทยา	ผู้จัดการกองทุนตราสารหนี้
(11) นายเอกพงษ์ ภูวิบูลย์พาณิชย์	ผู้จัดการกองทุนตราสารหนี้
(12) นายสาธิต บัวชู	ผู้จัดการกองทุนตราสารทุน
(13) นางสาวสาวิณี สุขศรีวงศ์	ผู้จัดการกองทุนตราสารทุน
(14) นายปิติ ประดิพัทธ์พงษ์	ผู้จัดการกองทุนตราสารทุน
(15) นายกวิฬ์ เจริญเสาวภาคย์	ผู้จัดการกองทุนตราสารทุน
(16) นายเอกชัย บุญยะพงศ์ไชย	ผู้จัดการกองทุนตราสารทุน
(17) นายชูศักดิ์ อวยพรชัยสกุล	ผู้จัดการกองทุนต่างประเทศ
(18) นายพงศ์สัณห์ อนุรัตน์	ผู้จัดการกองทุนต่างประเทศ
(19) นางสาววรรดา ตันติสุนทร	ผู้จัดการกองทุนต่างประเทศ
(20) นายวัชรินทร์ ดั่งวงศ์	ผู้จัดการกองทุนต่างประเทศ
(21) นายเกียรติศักดิ์ ปรีชาอนุสรณ์	ผู้อำนวยการฝ่ายการลงทุนทางเลือก
(22) นางสาวพรชนก รัตนจุจกร	ผู้ช่วยผู้อำนวยการ - ฝ่ายการลงทุนทางเลือก

- รายชื่อผู้จัดการกองทุน (fund manager) ประวัติการศึกษา และประสบการณ์การทำงานที่เกี่ยวข้องกับการบริหารจัดการกองทุนรวม รวมทั้งหน้าที่ความรับผิดชอบของผู้จัดการกองทุนดังกล่าว

ชื่อ นามสกุล	ประวัติการศึกษา	ประสบการณ์การทำงาน	หน้าที่ความรับผิดชอบ
นายชลิต โชคทิพย์พัฒนา	- ปริญญาโท สาขาเศรษฐศาสตร์ จุฬาลงกรณ์มหาวิทยาลัย - ปริญญาตรี สาขาบริหารธุรกิจ (เกียรตินิยม) Carnegie Mellon University, U.S.A.	- บลจ. กรุงศรี จำกัด - บลจ. กรุงศรี จำกัด	- ผู้จัดการกองทุนตราสารทุน - นักวิเคราะห์การลงทุน
นายสาธิต บัวชู	- ปริญญาตรี สาขาพาณิชยศาสตร์และการบัญชี (การเงิน) (เกียรตินิยม) มหาวิทยาลัยธรรมศาสตร์	- บลจ. กรุงศรี จำกัด - บลจ. กรุงศรี จำกัด - บล. ไซรัส จำกัด (มหาชน) - บล. เคจีไอ จำกัด (มหาชน)	- ผู้จัดการกองทุนตราสารทุน - นักวิเคราะห์การลงทุน - นักวิเคราะห์การลงทุน - นักวิเคราะห์การลงทุน
นางสาวสาวิณี สุขศรีวงศ์	- ปริญญาโท สาขาบัญชี (การเงิน) จุฬาลงกรณ์มหาวิทยาลัย - ปริญญาตรี สาขาเศรษฐศาสตร์ มหาวิทยาลัยธรรมศาสตร์	- บลจ. กรุงศรี จำกัด - บลจ. กรุงศรี จำกัด	- ผู้จัดการกองทุนตราสารทุน - เจ้าหน้าที่วิเคราะห์
นายปิติ ประดิพัทธ์พงษ์	- ปริญญาโท สาขาการเงิน Rochester Institute of Technology, New York - ปริญญาตรี สาขาเศรษฐศาสตร์ มหาวิทยาลัยธรรมศาสตร์	- บลจ. กรุงศรี จำกัด - บลจ. กรุงศรี จำกัด - บลจ. กรุงศรี จำกัด	- ผู้จัดการกองทุนตราสารทุน - นักวิเคราะห์การลงทุน - เจ้าหน้าที่ฝ่ายลูกค้าบุคคลและบริการ
นายกวิฬ์ เจริญเสาวภาคย์	- ปริญญาโท สาขาการเงิน University of Manchester, U.K. - ปริญญาตรี สาขาพาณิชยศาสตร์และการบัญชี (การเงิน) จุฬาลงกรณ์มหาวิทยาลัย	- บลจ. กรุงศรี จำกัด - บลจ. กรุงศรี จำกัด - บมจ. ธนาคารทิสโก้	- ผู้จัดการกองทุนตราสารทุน - นักวิเคราะห์การลงทุน - เจ้าหน้าที่วิเคราะห์หนี้เชื่อ
นายเอกชัย บุญยะพงศ์ไชย	- ปริญญาโท สาขาการเงิน สถาบันบัณฑิตพัฒนบริหารศาสตร์ - ปริญญาตรี วิศวกรรมศาสตรบัณฑิต สาขาวิศวกรรมไฟฟ้า จุฬาลงกรณ์มหาวิทยาลัย	- บลจ. กรุงศรี จำกัด - บล. ฟิลลิป จำกัด (มหาชน) - บลจ. ทิสโก้ จำกัด - บลจ. เกียรตินาคินภัทร จำกัด - บลจ. ทิสโก้ จำกัด - ธนาคารโตเกียว-มิทซูบิชิ ยูเอฟเจ	- ผู้จัดการกองทุนตราสารทุน - ผู้จัดการกองทุนตราสารทุน - ผู้จัดการกองทุนตราสารทุน - ผู้จัดการกองทุนตราสารทุน - ผู้จัดการกองทุนตราสารทุน - ผู้ช่วยผู้อำนวยการอาวุโสฝ่ายพาณิชย์
นายจาตุรงค์ สอนไฉ	- ปริญญาโท สาขาการเงินและการตลาด University of LA VERNE, CA, USA - Bachelor of Science, Sirindhorn International Institute of Technology, Thammasat University, Thailand	- บลจ. กรุงศรี จำกัด - บลจ. ไทยพาณิชย์ จำกัด - Exxon Mobil Limited, U.S.	- ผู้จัดการกองทุนตราสารหนี้และกองทุนรวมต่างประเทศ - Investment Product Manager - Downstream Coordinator
นายชูศักดิ์ อวยพรชัยสกุล, CFA	- ปริญญาโท การเงิน บัญชีและการจัดการ (เกียรตินิยมอันดับหนึ่ง) Bradford University - ปริญญาตรี สาขาเศรษฐศาสตร์ มหาวิทยาลัยธรรมศาสตร์	- บลจ. กรุงศรี จำกัด - บลจ. ทิสโก้ จำกัด - บมจ. ทิสโก้ไฟแนนเชียลกรุ๊ป	- ผู้จัดการกองทุนรวมต่างประเทศ - ผู้จัดการกองทุนตราสารทุนและกองทุนรวมต่างประเทศ - นักลงทุนสัมพันธ์
นายพงศ์สันต์ อนุรัตน์, CFA	- ปริญญาโท สาขาการเงิน มหาวิทยาลัยธรรมศาสตร์ (หลักสูตรนานาชาติ, โครงการแลกเปลี่ยนนักศึกษาที่ Louvain School of Management, ประเทศเบลเยียม) - ปริญญาตรี สาขาคณิตศาสตร์ (เกียรตินิยมอันดับสอง) จุฬาลงกรณ์มหาวิทยาลัย	- บลจ. กรุงศรี จำกัด - บมจ. ธนาคารทหารไทย	- ผู้จัดการกองทุนรวมต่างประเทศ - ผู้จัดการฝ่ายบริหารความเสี่ยงด้านการลงทุน - ผู้จัดการผลิตภัณฑ์ธุรกิจตลาดเงิน
นางสาววรรดา ตันดีสุนทร	- ปริญญาโท สาขาการเงิน, University of Bath, UK - ปริญญาตรี สาขาเศรษฐศาสตร์ (เกียรตินิยม) จุฬาลงกรณ์มหาวิทยาลัย	- บลจ. กรุงศรี จำกัด - บมจ. ธนาคารกสิกรไทย - บมจ. ธนาคารไทยพาณิชย์	- ผู้จัดการกองทุนรวมต่างประเทศ - นักวิเคราะห์ฝ่ายธุรกิจตลาดทุน - นักวิเคราะห์เศรษฐกิจและตลาดเงิน
นายวัชรินทร์ ดั่งวงษ์, CISA	- ปริญญาตรี เศรษฐศาสตร์บัณฑิต สาขาการเงิน (เกียรตินิยมอันดับหนึ่ง) มหาวิทยาลัยธรรมศาสตร์	- บลจ. เมอร์ซัน พาร์ทเนอร์ จำกัด	- ผู้จัดการกองทุนรวมต่างประเทศ

- รายชื่อผู้สนับสนุนการขายหรือรับซื้อคืนหน่วยลงทุน (Selling agent)

รายชื่อผู้สนับสนุนการขายหรือรับซื้อคืนหน่วยลงทุน (selling agent)		เบอร์โทรศัพท์
1	ธนาคารกรุงศรีอยุธยา จำกัด (มหาชน)	1572
2	บริษัทหลักทรัพย์จัดการกองทุน กรุงศรี จำกัด	02-657-5757

- รายชื่อนายทะเบียนหน่วยลงทุน (Registrar)

บริษัทหลักทรัพย์จัดการกองทุน กรุงศรี จำกัด โทรศัพท์ 02-657-5757

- รายชื่อผู้ดูแลผลประโยชน์ (Trustee/ Fund supervisor)

ธนาคารไทยพาณิชย์ จำกัด (มหาชน) โทรศัพท์ 064-221-5464

ทั้งนี้ นอกจากหน้าที่ตามที่กำหนดไว้ในสัญญาแต่งตั้งฯ ผู้ดูแลผลประโยชน์ยังมีหน้าที่ตามกฎหมายในการรักษาประโยชน์ของผู้ถือหน่วยลงทุนด้วย

- รายชื่อผู้สอบบัญชีของกองทุนรวม

รายชื่อผู้สอบบัญชี		ที่อยู่
1	นาย ประวิทย์ วิจารณ์ธนาบุตร	บริษัท พีวี ออดิท จำกัด 46/8 ชั้น 10 อาคารรุ่งโรจน์ธนกุล ถนนรัชดาภิเษก แขวงห้วยขวาง เขตห้วยขวาง กรุงเทพฯ 10310 โทรศัพท์ 02-645-0080 โทรสาร 02-645-0020
2	นาย เทอดทอง เทพมังกร	
3	นางสาว ชมภูษ แซ่แต้	
4	นางสาว ชุตติมา วงษ์ศรพันธ์ชัย	
5	นางสาว รุฐาภัทร ลิ้มสกุล	
6	นางสาว เจียมใจ แสงสี	
7	นาย บุญเกษม สารกลั่น	

ตารางสรุปอัตราส่วนการลงทุน	
อัตราส่วนการลงทุนในผู้ออกหลักทรัพย์สินหรือคู่สัญญารายใดรายหนึ่ง (Single entity limit)	
การลงทุนในตราสารภาครัฐไทย	ไม่จำกัดอัตราส่วน
การลงทุนในตราสารภาครัฐต่างประเทศ	ไม่จำกัดอัตราส่วน
การลงทุนในหน่วย CIS	ไม่จำกัดอัตราส่วน
การลงทุนในหน่วย infra หรือหน่วย property	ไม่จำกัดอัตราส่วน
การลงทุนในหน่วย private equity	ไม่จำกัดอัตราส่วน
การลงทุนในตราสารทุนที่จดทะเบียนซื้อขายในตลาดหลักทรัพย์ทั้งในและต่างประเทศ	ไม่จำกัดอัตราส่วน
การลงทุนในเงินฝากหรือตราสารเทียบเท่าเงินฝาก	ไม่จำกัดอัตราส่วน
การลงทุนในทรัพย์สินดังนี้ - ตราสารหนี้ ตราสารกึ่งหนี้กึ่งทุน ตราสารที่มีสัญญาซื้อขายล่วงหน้าแฝง หรือสัญญา ที่ผู้ออกจัดตั้งขึ้นตามกฎหมายไทย หรือสาขาของธนาคารพาณิชย์ต่างประเทศที่ได้รับอนุญาตให้ประกอบธุรกิจธนาคารพาณิชย์ในประเทศไทย - ตราสารหนี้ ตราสารกึ่งหนี้กึ่งทุน ตราสารที่มีสัญญาซื้อขายล่วงหน้าแฝง หรือสัญญา ที่ผู้ออกจัดตั้งขึ้นตามกฎหมายไทย และเสนอขายตราสารนั้นในต่างประเทศ หรือผู้ออกจัดตั้งขึ้นตามกฎหมายต่างประเทศ (แต่ไม่รวมสาขาของธนาคารพาณิชย์ต่างประเทศที่ได้รับอนุญาตให้ประกอบธุรกิจธนาคารพาณิชย์ในประเทศไทย) หรือเป็นตราสาร Basel III - ธุรกิจ reverse repo - ธุรกิจ OTC derivatives	ไม่จำกัดอัตราส่วน
ทรัพย์สินอื่นนอกเหนือจากที่ระบุข้างต้น (SIP)	ไม่จำกัดอัตราส่วน

อัตราส่วนการลงทุนที่คำนวณตามประเภททรัพย์สิน (Product Limit)	
การลงทุนในหน่วย private equity	ไม่จำกัดอัตราส่วน
การลงทุนในธุรกรรมสัญญาซื้อขายล่วงหน้า (Derivatives)	ไม่จำกัดอัตราส่วน
การลงทุนในธุรกรรมการกู้ยืมเงินเพื่อประโยชน์ในการจัดการลงทุน	ไม่เกิน 25% ของ NAV
การขายหลักทรัพย์ที่ต้องยึดหลักทรัพย์มาเพื่อการส่งมอบ (short sale)	ไม่จำกัดอัตราส่วน

หมายเหตุ : สำหรับการลงทุนในเงินฝากหรือตราสารเทียบเท่าเงินฝากเพื่อการดำเนินงานของกองทุนรวม ไม่มีข้อกำหนดเกี่ยวกับ product limit

ตารางแสดงค่าใช้จ่ายที่เรียกเก็บจากผู้ซื้อหรือผู้ถือหน่วยลงทุนหรือกองทุนรวม

ค่าธรรมเนียมและค่าใช้จ่ายที่เรียกเก็บจากกองทุนรวม<sup>(1)</sup> (ร้อยละต่อปีของมูลค่าทรัพย์สินทั้งหมด หักด้วย มูลค่าหนี้สินทั้งหมด เว้นแต่ค่าธรรมเนียมการจัดการค่าธรรมเนียมผู้ดูแลผลประโยชน์ ค่าธรรมเนียมนายทะเบียนหน่วยลงทุน และค่าใช้จ่ายที่เกี่ยวข้องกับการปฏิบัติการกองทุน ณ วันที่คำนวณ)

รายการที่เรียกเก็บ	อัตราตามโครงการ	เรียกเก็บจริง		
		10 ส.ค. 65 – 30 มิ.ย. 66 <sup>(2)</sup>	1 ก.ค. 66 – 30 มิ.ย. 67	1 ก.ค. 67 – 30 มิ.ย. 68
<b>1. ค่าธรรมเนียมและค่าใช้จ่ายรวมทั้งหมดที่ประมาณการได้</b>	<b>ไม่เกิน 4.6545</b>	<b>1.2712</b>	<b>1.2683</b>	<b>1.2700</b>
○ ค่าธรรมเนียมการจัดการ	ไม่เกิน 2.1400	1.0700	1.0700	1.0700
○ ค่าธรรมเนียมผู้ดูแลผลประโยชน์	ไม่เกิน 0.1070	0.0321	0.0321	0.0321
○ ค่าธรรมเนียมนายทะเบียนหน่วยลงทุน	ไม่เกิน 0.1605	0.1605	0.1605	0.1605
○ ค่าธรรมเนียมที่ปรึกษาการลงทุน	ไม่มี	ไม่มี	ไม่มี	ไม่มี
○ ค่าใช้จ่ายในการจัดให้มีผู้ประกัน	ไม่มี	ไม่มี	ไม่มี	ไม่มี
○ ค่าใช้จ่ายที่เกี่ยวข้องกับการปฏิบัติการกองทุน	ไม่เกิน 1.0700	ยังไม่เรียกเก็บ	ยังไม่เรียกเก็บ	ยังไม่เรียกเก็บ
○ ค่าใช้จ่ายในการโฆษณาและประชาสัมพันธ์	ไม่เกิน 1.0700	ยังไม่เรียกเก็บ	ยังไม่เรียกเก็บ	ยังไม่เรียกเก็บ
○ ค่าธรรมเนียมอื่นๆ	ไม่เกิน 2.2470	-	-	-
<b>2. ค่าธรรมเนียมและค่าใช้จ่ายรวมที่ประมาณการไม่ได้</b>				
○ ค่าใช้จ่ายที่เกิดขึ้นเพื่อการลงทุนในหลักทรัพย์ต่างประเทศ หรือค่าใช้จ่ายต่างๆ อื่นใดที่เกิดขึ้นจากการทำรายการซื้อขายหลักทรัพย์หรือทรัพย์สินในต่างประเทศ ตามที่จ่ายจริง เช่น ค่าธรรมเนียมในการโอนเงินในต่างประเทศ หรือ ค่าส่งเอกสารไปต่างประเทศ เป็นต้น	ตามที่จ่ายจริง	ตามที่จ่ายจริง	ตามที่จ่ายจริง	ตามที่จ่ายจริง
○ ค่าธรรมเนียมในการสอบบัญชี	ตามที่จ่ายจริง	0.0086	0.0057	0.0074
<b>รวมค่าธรรมเนียมและค่าใช้จ่ายทั้งหมด</b>	<b>ไม่เกิน 4.6545</b>	<b>1.2712</b>	<b>1.2683</b>	<b>1.2700</b>

ค่าใช้จ่ายที่เรียกเก็บจากผู้สั่งซื้อหรือผู้ถือหน่วยลงทุน<sup>(1)</sup> (ร้อยละของมูลค่าหน่วยลงทุน)

รายการที่เรียกเก็บ	อัตราตามโครงการ	เรียกเก็บจริง		
		10 ส.ค. 65 – 30 มิ.ย. 66 <sup>(2)</sup>	1 ก.ค. 66 – 30 มิ.ย. 67	1 ก.ค. 67 – 30 มิ.ย. 68
○ ค่าธรรมเนียมการขายหน่วยลงทุน (อัตราของยอดลงทุนต่อรายการ)	ไม่เกิน 2.00	• ต่ำกว่า 50 ล้านบาท : 2.00 • 50 ล้านบาทขึ้นไป แต่ต่ำกว่า 100 ล้านบาท : 1.75 • 100 ล้านบาทขึ้นไป : 1.50	• ต่ำกว่า 50 ล้านบาท : 2.00 • 50 ล้านบาทขึ้นไป แต่ต่ำกว่า 100 ล้านบาท : 1.75 • 100 ล้านบาทขึ้นไป : 1.50	• ต่ำกว่า 50 ล้านบาท : 2.00 • 50 ล้านบาทขึ้นไป แต่ต่ำกว่า 100 ล้านบาท : 1.75 • 100 ล้านบาทขึ้นไป : 1.50
○ ค่าธรรมเนียมการรับซื้อคืนหน่วยลงทุน	ไม่เกิน 2.00	ยังไม่เรียกเก็บ	ยังไม่เรียกเก็บ	ยังไม่เรียกเก็บ
○ ค่าธรรมเนียมการสับเปลี่ยนหน่วยลงทุนเข้า	ไม่เกิน 2.00	• ต่ำกว่า 50 ล้านบาท : 2.00 • 50 ล้านบาทขึ้นไป แต่ต่ำกว่า 100 ล้านบาท : 1.75 • 100 ล้านบาทขึ้นไป : 1.50	• ต่ำกว่า 50 ล้านบาท : 2.00 • 50 ล้านบาทขึ้นไป แต่ต่ำกว่า 100 ล้านบาท : 1.75 • 100 ล้านบาทขึ้นไป : 1.50	• ต่ำกว่า 50 ล้านบาท : 2.00 • 50 ล้านบาทขึ้นไป แต่ต่ำกว่า 100 ล้านบาท : 1.75 • 100 ล้านบาทขึ้นไป : 1.50
○ ค่าธรรมเนียมการสับเปลี่ยนหน่วยลงทุนออก	ไม่เกิน 2.00	ยังไม่เรียกเก็บ	ยังไม่เรียกเก็บ	ยังไม่เรียกเก็บ
○ ค่าธรรมเนียมการโอนหน่วยลงทุน <sup>(3)</sup>	ไม่เกิน 10 บาท ต่อ 1,000 หน่วย หรือ เศษของ 1,000	ไม่เกิน 10 บาท ต่อ 1,000 หน่วย หรือ เศษของ 1,000	ไม่เกิน 10 บาท ต่อ 1,000 หน่วย หรือ เศษของ 1,000	ไม่เกิน 10 บาท ต่อ 1,000 หน่วย หรือ เศษของ 1,000

หมายเหตุ :

- ค่าธรรมเนียมหรือค่าใช้จ่ายที่เรียกเก็บจากกองทุนรวม และ/หรือผู้สั่งซื้อหรือผู้ถือหน่วยลงทุนข้างต้น เป็นอัตราที่รวมภาษีมูลค่าเพิ่มหรือภาษีธุรกิจเฉพาะหรือภาษีอื่นใดแล้ว
- กองทุนเปิดกรุงศรีไพรเวทแคปปิตอลระยะยาว-ห้ามขายผู้ลงทุนรายย่อย ได้จดทะเบียนทรัพย์สินเป็นกองทุนรวมเมื่อวันที่ 10 สิงหาคม 2565
- บริษัทจัดการอาจยกเว้นไม่เรียกเก็บค่าธรรมเนียมการโอนได้ โดยขึ้นอยู่กับดุลยพินิจของบริษัทจัดการ

## รายละเอียดการลงทุน การกู้ยืมเงิน และการก่อภาระผูกพันของกองทุนรวม

## รายละเอียดการลงทุน ณ 30 มิถุนายน 2568

	มูลค่าตามราคาตลาด	% NAV
<b>หลักทรัพย์หรือทรัพย์สินในประเทศ</b>	67,835,099.18	14.23
พันธบัตรธนาคารแห่งประเทศไทย		
อายุคงเหลือน้อยกว่า 1 ปี	59,898,791.29	12.57
เงินฝากธนาคาร		
S&P		
Rate A-	915,964.83	0.19
FITCH_TH-LONG		
Rate AAA	7,020,343.06	1.47
<b>หลักทรัพย์หรือทรัพย์สินต่างประเทศ</b>	409,343,751.64	85.91
หน่วยลงทุน		
ไม่จดทะเบียนในตลาดหลักทรัพย์	409,343,751.64	85.91
อื่น ๆ	(716,543.85)	(0.14)
เจ้าหนี้	(143,863.30)	(0.02)
ค่าใช้จ่ายค้างจ่าย	(572,680.55)	(0.12)
<b>มูลค่าทรัพย์สินสุทธิ</b>	476,462,306.97	100.00

## รายงานสรุปเงินลงทุน ณ 30 มิถุนายน 2568

กลุ่มของตราสาร	มูลค่าตามราคาตลาด	%NAV
(ก) ตราสารภาครัฐไทยและตราสารภาครัฐต่างประเทศ	59,898,791.29	12.57
(ข) ตราสารที่ธนาคารที่มีกฎหมายเฉพาะจัดตั้งขึ้น ธนาคารพาณิชย์ หรือบริษัทเงินทุนเป็นผู้ออก ผู้ส่งจ่าย ผู้รับรอง ผู้รับอวัล ผู้สลักหลัง หรือผู้ค้ำประกัน	0.00	0.00
(ค) ตราสารที่มีบริษัทที่ได้รับ rating ในระดับ investment grade เป็นผู้ออก ผู้รับรอง ผู้รับอวัล ผู้สลักหลัง หรือผู้ค้ำประกัน	0.00	0.00
(ง) ตราสารที่มีบริษัทที่ได้รับการจัดอันดับความน่าเชื่อถือในระดับที่ต่ำกว่า investment grade หรือไม่มี rating เป็นผู้ออก ผู้รับรอง ผู้รับอวัล หรือผู้ค้ำประกัน	0.00	0.00

สัดส่วนเงินลงทุนขั้นสูงต่อมูลค่าทรัพย์สินสุทธิของกองทุนที่บริษัทจัดการตั้งไว้ในแผนการลงทุนสำหรับกลุ่มตราสารตาม (ง) เท่ากับ 15.00 %

## รายละเอียดตัวตราสารและความน่าเชื่อถือของตราสารทุกตัวใน Port ณ 30 มิถุนายน 2568

ประเภท	ผู้ออก	ผู้ค้า/ ผู้รับรอง/ ผู้สลับหลัง	วันครบ กำหนด	อันดับ ความน่า เชื่อถือ	มูลค่าหน้าตัว	มูลค่าตาม ราคาตลาด
หลักทรัพย์ในประเทศ						
1 พันธบัตร	ธนาคารแห่งประเทศไทย	กระทรวงการคลัง	7 สิงหาคม 2568		15,000,000.00	14,977,984.35
	ธนาคารแห่งประเทศไทย	กระทรวงการคลัง	14 สิงหาคม 2568		14,000,000.00	13,974,898.84
	ธนาคารแห่งประเทศไทย	กระทรวงการคลัง	14 สิงหาคม 2568		31,000,000.00	30,945,908.10
2 เงินฝากออมทรัพย์	บมจ.ธ.ยูโอบี	บมจ.ธ.ยูโอบี	เมื่อทวงถาม	AAA	6,478,681.58	7,020,343.06

## การเปิดเผยข้อมูลการถือหน่วยลงทุนเกิน 1 ใน 3

ณ 30 มิถุนายน 2568

- ไม่มีการถือหน่วยลงทุนเกิน 1 ใน 3 ของบุคคลใดบุคคลหนึ่ง -

ผู้ถือหน่วยลงทุนสามารถตรวจสอบข้อมูลสัดส่วนการถือหน่วยลงทุน โดยตรงได้ที่ [www.krungriasset.com](http://www.krungriasset.com)

## คำอธิบายการจัดอันดับตราสารของสถาบันจัดอันดับความน่าเชื่อถือ

## ● ตราสารหนี้ระยะกลางและระยะยาว

Moody's	S&P	TRIS	Fitch	คำอธิบาย	
Aaa	AAA	AAA	AAA	ความน่าเชื่อถือสูงที่สุด และมีความเสี่ยงต่ำที่สุด	ระดับการชำระเงิน (investment grade)
Aa1	AA+	AA+	AA+	ความน่าเชื่อถือสูงมาก และมีความเสี่ยงต่ำมาก	
Aa2	AA	AA	AA		
Aa3	AA-	AA-	AA-		
A1	A+	A+	A+	ความน่าเชื่อถือสูง และมีความเสี่ยงต่ำ	
A2	A	A	A		
A3	A-	A-	A-		
Baa1	BBB+	BBB+	BBB+	ความน่าเชื่อถืออยู่ในเกณฑ์พอใช้	
Baa2	BBB	BBB	BBB		
Baa3	BBB-	BBB-	BBB-		
Ba1	BB+	BB+	BB+	ความน่าเชื่อถือต่ำกว่าระดับปานกลาง	ระดับเก็งกำไร (speculative grade)
Ba2	BB	BB	BB		
Ba3	BB-	BB-	BB-		
B1	B+	B+	B+	ความน่าเชื่อถืออยู่ในเกณฑ์ต่ำมาก	
B2	B	B	B		
B3	B-	B-	B-		
Caa1	CCC+	C+	CCC	มีความเสี่ยงในการผิดนัดชำระหนี้สูงที่สุด	
Caa2	CCC				
Caa3	CCC-				
Ca	CC	C	CC		
	C	C-	C		
C	SD	RD	RD	อยู่ในสภาวะผิดนัดชำระหนี้ โดยผู้ออกตราสารหนี้ไม่สามารถชำระดอกเบี้ยและคืนเงินต้นได้ตามกำหนด	
	D	D	D		

## ● ตราสารหนี้ระยะสั้น

Moody's	S&P	TRIS	Fitch	คำอธิบาย
P-1	A-1	T1	F1	ผู้ออกตราสารหนี้มีสถานะทั้งทางการตลาดและการเงินที่แข็งแกร่งในระดับดีมาก มีสภาพคล่องที่ดีมาก และนักลงทุนจะได้รับควบคุมครองจากการผิดนัดชำระหนี้ที่ดีกว่าอันดับเครดิตในระดับอื่น
P-2	A-2	T2	F2	ผู้ออกตราสารหนี้มีสถานะทั้งทางการตลาดและการเงินที่แข็งแกร่งในระดับดี และมีความสามารถในการชำระหนี้ระยะสั้นในระดับที่น่าพอใจ
P-3	A-3	T3	F3	ผู้ออกตราสารหนี้มีความสามารถในการชำระหนี้ระยะสั้นในระดับที่ยอมรับได้
	B	T4	B	มีความสามารถในการชำระหนี้ระยะสั้นที่ค่อนข้างอ่อนแอ ผู้ออกแสดงถึงความไม่แน่นอนอย่างสูงของความสามารถในการชำระหนี้ได้ตรงตามกำหนดเวลาที่ระบุไว้
	C		C	
	D	D	D	เป็นระดับที่อยู่ในสภาวะผิดนัดชำระหนี้ โดยผู้ออกตราสารหนี้ไม่สามารถชำระดอกเบี้ยและคืนเงินต้นได้ตามกำหนด

## หมายเหตุ

- (1) เครื่องหมายบวก (+) หรือ ลบ (-) หรือเลข 1 ถึง 3 ต่อท้ายนั้น เพื่อจำแนกความแตกต่างของคุณภาพของอันดับเครดิตภายในระดับเดียวกัน
- (2) คำเสริมท้าย (tha) จะระบุไว้ต่อจากอันดับเครดิตเพื่อบอกถึงอันดับเครดิตภายในประเทศสำหรับประเทศไทย

**การเปลี่ยนแปลงเกณฑ์วัดผลการดำเนินงาน**  
สำหรับรอบระยะเวลาตั้งแต่วันที่ 1 กรกฎาคม 2567 – 30 มิถุนายน 2568

- ไม่มี -

**ข้อมูลอื่น ๆ**

**1. การรับผลประโยชน์ตอบแทนเนื่องจากการที่กองทุนให้บริการบุคคลอื่น (soft commission)**

บริษัทจัดการอาจรับผลประโยชน์ตอบแทนในรูปทรัพย์สินที่มีมูลค่าเพื่อกองทุนจากบุคคลที่เป็นผู้ให้บริการอื่นเนื่องมาจากการใช้บริการของบุคคลดังกล่าวในการจัดการกองทุน (soft dollar or soft commission) โดยให้เป็นไปตามประกาศคณะกรรมการ ก.ล.ต. ประกาศสำนักงานคณะกรรมการ ก.ล.ต. หนังสือเวียน หรือหนังสือชักข้อคมความเข้าใจ ทั้งที่มีอยู่ในปัจจุบันและที่แก้ไขเพิ่มเติมในอนาคต ที่เกี่ยวกับกรกระทำที่อาจก่อให้เกิดความขัดแย้งทางผลประโยชน์ในการจัดการกองทุนและหลักเกณฑ์ในการป้องกัน ดังต่อไปนี้

- (1) ผลประโยชน์ตอบแทนที่รับไว้จำเป็นต้องเป็นทรัพย์สินที่มีมูลค่าในทางเศรษฐกิจและต้องเกี่ยวกับบทบาทโดยตรงของความเป็นกองทุนตามกฎหมายว่าด้วยหลักทรัพย์และตลาดหลักทรัพย์ และ
- (2) ต้องไม่มีพฤติกรรมที่แสดงให้เห็นว่าบริษัทจัดการใช้บริการของบุคคลนั้นบ่อยครั้งเกินความจำเป็นเพื่อให้กองทุนได้รับประโยชน์จากบุคคลดังกล่าว (churning)

ในการจัดสรรผลประโยชน์ตามวรรคหนึ่งให้แก่กองทุน บริษัทจะกระทำด้วยความเป็นธรรมและคำนึงถึงลักษณะและประเภทหลักทรัพย์ที่อาจมีไว้ได้ของกองทุนนั้นด้วย

อย่างไรก็ดี บริษัทจัดการไม่สามารถรับผลประโยชน์ตอบแทนเนื่องจากการที่กองทุนให้บริการบุคคลอื่น (soft commission) เพื่อประโยชน์ของบริษัทจัดการเองได้ เนื่องจากเป็นข้อห้ามตามกฎหมาย และเป็นเรื่องที่ไม่พึงกระทำโดยวิชาชีพ เว้นแต่เป็นการรับผลประโยชน์ตามเทศกาลที่เป็นประเพณีนิยมตามแนวทางปฏิบัติที่บริษัทจัดการประกาศไว้ภายในบริษัท ซึ่งผู้ถือหุ้นอาจสอบถามหรือขอความเห็นจากหน่วยงานนี้ได้ที่บริษัทจัดการ

ทั้งนี้ กรณีที่บริษัทจัดการมีการรับผลประโยชน์ตอบแทนดังกล่าว บริษัทจัดการจะเปิดเผยข้อมูลเกี่ยวกับการรับผลประโยชน์ดังกล่าวไว้ในรายงานรอบปีบัญชีหรือรอบระยะเวลาหกเดือนด้วย

**2. ข้อกำหนดเกี่ยวกับ FATCA และกฎหมายภาษีต่างประเทศในลักษณะเดียวกัน**

ในปี พ.ศ. 2553 ประเทศสหรัฐอเมริกาได้ออกกฎหมายที่เรียกว่า Foreign Account Tax Compliance Act (ซึ่งต่อไปจะเรียกว่า FATCA) โดยมีผลบังคับใช้วันที่ 1 กรกฎาคม พ.ศ. 2557 กฎหมายฉบับดังกล่าวกำหนดให้สถาบันการเงินที่ไม่ใช่สัญชาติอเมริกันนอกประเทศสหรัฐอเมริกา (Foreign Financial Institution หรือ FFI) รายงานข้อมูลเกี่ยวกับบัญชีของบุคคลที่อยู่ในบังคับต้องเสียภาษีให้กับประเทศสหรัฐอเมริกา (ซึ่งรวมถึงบุคคลธรรมดา/นิติบุคคล สัญชาติอเมริกัน ผู้ซึ่งมีถิ่นที่อยู่ถาวรในสหรัฐอเมริกา และผู้ซึ่งมีถิ่นที่อยู่ทางภาษีในสหรัฐอเมริกา) ซึ่งเปิดหรือมีไว้กับ FFI นั้น นอกจากนี้ยังปรากฏด้วยว่าในปัจจุบันมีรัฐบาลในหลายประเทศกำลังดำเนินการออกกฎหมายที่มีข้อกำหนดและหลักเกณฑ์ในลักษณะที่คล้ายคลึงกับ FATCA (ซึ่งต่อไปจะรวมเรียก FATCA และกฎหมายดังกล่าวว่า “กฎหมายต่างประเทศที่เกี่ยวข้อง”)

กองทุนรวมและบริษัทจัดการถือว่าเป็น FFI ตามบทนิยามของ FATCA ซึ่งถูกกำหนดให้ต้องเข้าผูกพันตนกับหน่วยงานสรรพากรของประเทศสหรัฐอเมริกาโดยมีหน้าที่ต้องรายงานข้อมูลและธุรกรรมทางการเงินของบุคคลสัญชาติอเมริกันและบุคคลที่มีลักษณะตามหลักเกณฑ์ที่ FATCA กำหนด หน้าที่ในการตรวจสอบข้อมูลลูกค้าเพื่อหาความสัมพันธ์ของลูกค้ากับประเทศสหรัฐอเมริกา และรวมถึงหน้าที่ในการกำหนดให้ลูกค้าบางประเภทต้องจัดทำเอกสารยืนยันตนตามหลักเกณฑ์ของ FATCA เป็นต้น

ภายใต้ข้อกำหนดของ FATCA หากกองทุนรวมใดไม่เข้าผูกพันตนเพื่อปฏิบัติตามหลักเกณฑ์ของ FATCA (กล่าวคือ มีสถานะเป็น Non-Participating Foreign Financial Institution หรือ NPFFI) กองทุนรวมนั้นจะได้รับผลกระทบที่สำคัญในสองกรณี คือ

- (1) ต้องถูกหักเงินในอัตรา 30% ของเงินที่กองทุนรวมจะได้รับจากรายได้ ผลประโยชน์หรือเงินจากการขายทรัพย์สินทางการเงินในประเทศสหรัฐอเมริกา (เงินลงทุนทางตรง) ซึ่งจะเริ่มต้นตั้งแต่วันที่ 1 กรกฎาคม พ.ศ. 2557 เป็นต้นไป และเงินลงทุนทางอ้อมในทรัพย์สินทางการเงินของประเทศสหรัฐอเมริกา (Pass-thru) ซึ่งอาจรวมถึงเงินฝากและเงินลงทุนกับสถาบันการเงินอื่น ๆ นอกประเทศสหรัฐอเมริกา ซึ่งจะเริ่มต้นตั้งแต่ปี พ.ศ. 2560 เป็นต้นไป โดย FATCA กำหนดให้สถาบันการเงินของประเทศสหรัฐอเมริกาและ FFI ที่เข้าร่วมผูกพันตนตามข้อกำหนดของ FATCA (ซึ่งรวมถึงธนาคารและสถาบันการเงินในประเทศไทย ผู้รับฝากทรัพย์สิน ผู้สนับสนุนการขายและรับซื้อคืนหน่วยลงทุน) มีหน้าที่ดำเนินการหักเงิน ณ ที่จ่ายดังกล่าวก่อนชำระให้กับกองทุนรวมที่เป็น NPFFI
- (2) ธนาคารและสถาบันการเงินทั้งในประเทศไทยและต่างประเทศรวมทั้งผู้ดูแลผลประโยชน์ ผู้รับฝากทรัพย์สิน และผู้สนับสนุนการขายและรับซื้อคืนหน่วยลงทุนที่เข้าร่วมผูกพันตามข้อกำหนดของ FATCA อาจจะถูกปฏิเสธหรือระงับการทำการธุรกรรมทางการเงินหรือยุติความสัมพันธ์ทางธุรกิจกับกองทุนรวมหรือบริษัทจัดการ ซึ่งอาจทำให้กองทุนรวมไม่สามารถดำเนินการลงทุนต่อไปได้ และ/หรือดำเนินการลงทุนได้อย่างไม่มีประสิทธิภาพ รวมถึงอาจทำให้ผู้ถือหุ้นหน่วยลงทุนไม่สามารถทำรายการผ่านทางผู้สนับสนุนการขายและรับซื้อคืนหน่วยลงทุนได้อีกต่อไป

เพื่อให้บริษัทจัดการและกองทุนรวมได้รับผลกระทบในการดำเนินงานรวมทั้งเพื่อเป็นการรักษาประโยชน์ของผู้ถือหุ้นหน่วยลงทุนโดยรวม บริษัทจัดการและกองทุนรวม (โดยบริษัทจัดการ) จึงเข้าผูกพันตนเพื่อปฏิบัติตามหลักเกณฑ์และข้อกำหนดของกฎหมายต่างประเทศที่เกี่ยวข้อง และเพื่อให้บริษัทจัดการและกองทุนรวม

สามารถปฏิบัติตามภาวะผูกพันภายใต้ข้อกำหนดและหลักเกณฑ์ของกฎหมายต่างประเทศที่เกี่ยวข้องได้ บริษัทจัดการและกองทุนรวม (ซึ่งรวมทั้งผู้ที่เกี่ยวข้องกับการปฏิบัติงานของกองทุน เช่น ผู้ดูแลผลประโยชน์ ผู้รับฝากทรัพย์สิน และผู้สนับสนุนการขายและรับซื้อคืนหน่วยลงทุน) จึงขอสงวนสิทธิในการดำเนินการดังนี้

- (1) ร้องขอให้ผู้ถือหน่วยลงทุนที่เข้าขายเป็นพลเมืองของประเทศสหรัฐอเมริกา (หรือเป็นบุคคลตามที่กฎหมายต่างประเทศที่เกี่ยวข้องกำหนด) ให้คำยินยอมบริษัทจัดการและกองทุนและตัวแทนในการนำเสนอข้อมูล (เช่น ชื่อ ที่อยู่ เลขประจำตัวผู้เสียภาษีของสหรัฐอเมริกา จำนวนและมูลค่าหน่วยลงทุนคงเหลือ จำนวนเงินค่าขายคืนหน่วยลงทุนหรือเงินปันผลที่ได้รับ เป็นต้น) ที่มีอยู่ในบัญชีทั้งหมดของผู้ถือหน่วยลงทุนนั้นกับบริษัทจัดการ ให้กับหน่วยงานของรัฐทั้งในและต่างประเทศ ตามข้อกำหนดของกฎหมายต่างประเทศที่เกี่ยวข้อง
- (2) ร้องขอให้ผู้ถือหน่วยลงทุนนำเสนอเอกสาร และ/หรือคำยินยอม เพิ่มเติม เพื่อยืนยันหรือพิสูจน์ทราบความเกี่ยวข้องกับประเทศสหรัฐอเมริกา เช่น หนังสือแสดงการเสียสิทธิในสัญชาติอเมริกันหรือการให้ข้อมูลตามหัวข้อที่กำหนดไว้ในแบบฟอร์มของหน่วยงานสรรพากรของประเทศสหรัฐอเมริกา หรือการแจ้งปรับปรุงข้อมูลเมื่อข้อมูลที่เคยให้ไว้มีการเปลี่ยนแปลง เป็นต้น รวมถึงนำเสนอหลักฐานเพื่อยืนยันการเข้าร่วมใน FATCA หรือกฎหมายต่างประเทศที่เกี่ยวข้อง (ในกรณีที่เป็นการถูกคำสั่งสถาบันการเงิน) ทั้งนี้ เป็นไปตามหลักเกณฑ์และข้อกำหนดของกฎหมายดังกล่าว
- (3) ดำเนินการอื่นใดเพื่อให้สอดคล้องกับกฎหมายต่างประเทศที่เกี่ยวข้อง

เพื่อเป็นการป้องกันและลดผลกระทบที่จะเกิดต่อกองทุนหรือผู้ถือหน่วยลงทุนโดยรวม รวมทั้งเพื่อให้กองทุนหรือผู้ถือหน่วยลงทุนโดยรวมได้ รับประโยชน์เพิ่มขึ้น หากมีการดำเนินการที่สอดคล้องกับกฎหมายต่างประเทศที่เกี่ยวข้องข้างต้น ในกรณีที่ผู้ถือหน่วยลงทุนปฏิเสธการดำเนินการหรือไม่แสดงเจตนาตอบรับภายในระยะเวลาที่บริษัทจัดการกำหนด บริษัทจัดการขอสงวนสิทธิในการดำเนินการอย่างใดอย่างหนึ่งหรือหลายอย่างดังต่อไปนี้ตามความจำเป็นและความเหมาะสม โดยถือว่าผู้ถือหน่วยลงทุนดังกล่าวรับทราบการดำเนินการตามที่บริษัทจัดการแจ้งนี้แล้ว และ/หรือได้ดำเนินการตามข้อตกลงที่ได้ระบุไว้ในคำขอเปิดบัญชี

- (1) ไม่รับคำสั่งซื้อ/ สับเปลี่ยน/ โอน หน่วยลงทุนของผู้ถือหน่วยลงทุนดังกล่าว
- (2) ระวังหรือหยุดให้บริการ และดำเนินการคืนเงินลงทุนตามมูลค่าหน่วยลงทุนให้แก่ผู้ถือหน่วยลงทุนดังกล่าว
- (3) ดำเนินการหักเงิน ณ ที่จ่ายจากรายได้เงินลงทุน เงินปันผลและ/หรือเงินที่ชำระค่าขายคืนหน่วยลงทุนของผู้ถือหน่วยลงทุนรายนั้นได้ เพื่อให้สอดคล้องกับเกณฑ์และข้อกำหนดของกฎหมายต่างประเทศที่เกี่ยวข้อง ทั้งนี้ ต้องไม่ขัดกับกฎหมายของประเทศไทย
- (4) ดำเนินการอื่นใดอันเป็นการป้องกันหรือลดผลกระทบ หรือทำให้กองทุนหรือผู้ถือหน่วยลงทุนโดยรวมได้รับประโยชน์เพิ่มขึ้น หากมีการดำเนินการที่สอดคล้องกับกฎหมายต่างประเทศที่เกี่ยวข้องข้างต้น

การดำเนินการดังกล่าวถือเป็นความจำเป็น และเป็นการรักษาผลประโยชน์ของกองทุนโดยรวม เพราะเป็นการกระทำเพื่อหลีกเลี่ยงมิให้บริษัทจัดการและกองทุนมีการดำเนินการที่ไม่สอดคล้องกับข้อบังคับของ FATCA และกฎหมายต่างประเทศที่เกี่ยวข้องอันจะทำให้กองทุนอาจต้องถูกหัก ณ ที่จ่าย หรือถูกปิดบัญชีธนาคารตามที่กล่าวแล้วข้างต้น ซึ่งในทางปฏิบัติบริษัทจัดการจะเลือกดำเนินการเฉพาะผู้ถือหน่วยลงทุนที่เข้าขายเป็นพลเมืองของประเทศสหรัฐอเมริกา (หรือเป็นบุคคลตามที่กฎหมายต่างประเทศที่เกี่ยวข้องกำหนด) เท่านั้น

ทั้งนี้ ในกรณีที่กฎหมายไทยมีการแก้ไขเพิ่มเติมข้อกำหนดเพื่อรองรับการดำเนินการตามที่บริษัทจัดการได้สงวนสิทธิไว้ข้างต้น บริษัทจัดการ (รวมถึงผู้ที่เกี่ยวข้อง) จะดำเนินการตามข้อกำหนดของกฎหมายภายในประเทศ โดยอาจนำเสนอข้อมูลของผู้ถือหน่วยลงทุนไปยังหน่วยงาน หรือดำเนินการอื่นใดที่ราชการกำหนด โดยไม่จำเป็นต้องร้องขอต่อผู้ถือหน่วยลงทุน

### 3. บริษัทจัดการจะมีวิธีปฏิบัติและ/หรือวิธีดำเนินการดังต่อไปนี้ เพื่อให้สอดคล้องและเป็นไปตามกฎเกณฑ์ของกองทุนหลัก โดยถือว่าได้รับความเห็นชอบจากผู้ถือหน่วยลงทุนแล้ว

ในกรณีที่บริษัทจัดการพบว่าผู้ถือหน่วยลงทุนรายใด ถือครองหน่วยลงทุนตั้งแต่ร้อยละ 10 ของจำนวนหน่วยลงทุนที่จำหน่ายได้แล้วทั้งหมดของกองทุน บริษัทจัดการจะรายงานการถือครองหน่วยลงทุนดังกล่าว และนำเสนอข้อมูลส่วนตัวหรือข้อมูลอื่นที่เกี่ยวข้องของผู้ถือหน่วยลงทุนไปยังผู้มีอำนาจหน้าที่ของกองทุนหลัก โดยพลัน ซึ่งได้แก่ ชื่อ ประเภทของผู้ลงทุน แหล่งที่มาของเงินลงทุน (เช่น รายได้ หรือเงินสะสม เป็นต้น) สำเนาบัตรประจำตัวประชาชน หรือสำเนาหนังสือเดินทาง รวมถึงผู้ถือหน่วยลงทุนจะต้องนำเสนอเอกสารหลักฐานแสดงที่อยู่ของผู้ถือหน่วยลงทุนที่ออกโดยหน่วยงานหรือองค์กรอื่นที่เชื่อถือได้ซึ่งมิใช่บริษัทจัดการ (เช่น บิลค่าสาธารณูปโภค บิลค่าโทรศัพท์ บิลบัตรเครดิต ที่มีอายุไม่เกิน 6 เดือน ซึ่งแสดงที่อยู่เดียวกันกับบัตรประชาชนหรือหนังสือเดินทาง เป็นต้น) และ/หรือข้อมูลอื่นใดที่เกี่ยวข้องกับผู้ถือหน่วยลงทุนตามที่กองทุนหลักร้องขอ ให้กับบริษัทจัดการ ทั้งนี้ กองทุนหลักอาจส่งต่อข้อมูลดังกล่าวให้กับหน่วยงานราชการที่เกี่ยวข้องหรือกำกับดูแลกองทุนหลัก พนักงานเจ้าหน้าที่ ศาล หรือ ตามกฎหมายของประเทศที่เกี่ยวข้อง โดยถือว่าได้รับการยินยอมจากผู้ถือหน่วยลงทุนแล้ว

อย่างไรก็ดี บริษัทจัดการขอสงวนสิทธิในการเปลี่ยนแปลงหลักเกณฑ์เกี่ยวกับกรรายงานหรือนำส่งข้อมูลส่วนตัวของผู้ถือหน่วยลงทุนข้างต้น ให้กับผู้มีอำนาจหน้าที่ของกองทุนหลัก เพื่อให้สอดคล้องกับการเปลี่ยนแปลงหลักเกณฑ์หรือวิธีการของกองทุนหลักในภายหลัง (ถ้ามี) ซึ่งจะแจ้งให้ผู้ถือหน่วยลงทุนทราบล่วงหน้า โดยปิดประกาศ ณ สำนักงานของบริษัทจัดการและผู้สนับสนุนการขายหรือรับซื้อคืนหน่วยลงทุน และประกาศผ่านทางเว็บไซต์ของบริษัทจัดการ ทั้งนี้ หากผู้ถือหน่วยลงทุนรายใดปฏิเสธการให้ข้อมูลหรือเอกสารเพิ่มเติมตามที่กองทุนหลักร้องขอภายในเวลาที่เหมาะสมตามแต่บริษัทจัดการพิจารณาเห็นสมควร หรือมีพฤติกรรมเข้าข่ายและ/หรือมีความผิดตามกฎหมายอันมีผลทำให้บริษัทจัดการไม่สามารถปฏิบัติตามกฎเกณฑ์ของกองทุนหลักได้ จะถือว่าผู้ถือหน่วยลงทุนมีเจตนากระทำความผิดเงื่อนไขตามที่ระบุไว้ในโครงการจัดการ ซึ่งบริษัทจัดการขอสงวนสิทธิที่จะระงับหรือหยุดให้บริการและดำเนินการคืนเงินลงทุนตามมูลค่าหน่วยลงทุนให้แก่ผู้ถือหน่วยลงทุน โดยถือว่าผู้ถือหน่วยลงทุนดังกล่าวรับทราบและให้ความยินยอมแก่บริษัทจัดการไว้ล่วงหน้า อีกทั้ง ผู้ถือหน่วยลงทุนจะไม่สามารถนำเรื่องดังกล่าวมาใช้เป็นสิทธิเรียกร้องความเสียหายจากเหตุดังกล่าวจากบริษัทจัดการได้แต่อย่างใด

ข้อมูล ณ วันที่ 18 มิถุนายน 2569