



krungsri

Asset  
Management

A member of MUFG

# หนังสือชี้ชวนส่วนข้อมูลกองทุนรวม

กองทุนรวม

KFCMEGASSF

## กองทุนเปิดกรุงศรีชีน่าเมกะเทรนด์เพื่อการออม Krungsri China Megatrends SSF

สำหรับรอบระยะเวลาบัญชีปีที่ 4 สิ้นสุดวันที่ 31 สิงหาคม 2569

**Krungsri Asset Management Co., Ltd.**  
1<sup>st</sup>-2<sup>nd</sup> Zone A, 12<sup>th</sup>, 18<sup>th</sup> Zone B Floor,  
Ploenchit Tower, 898 Ploenchit Road,  
Lumpini, Pathumwan, Bangkok 10330 Thailand  
T +66 (0) 2657 5757 F +66 (0) 2657 5777  
[www.krungsriasset.com](http://www.krungsriasset.com)

**บริษัทหลักทรัพย์จัดการกองทุน กรุงศรี จำกัด**  
ชั้น 1-2 โซนเอ ชั้น 12 ชั้น 18 โซนบี  
อาคารเพลินจิตทาวเวอร์ 898 ถนนเพลินจิต แขวงลุมพินี  
เขตปทุมวัน กรุงเทพฯ 10330  
โทรศัพท์ +66 (0) 2657 5757 โทรสาร +66 (0) 2657 5777  
[www.krungsriasset.com](http://www.krungsriasset.com)

## สรุปข้อมูลกองทุนรวม

## 1. ประเภทและนโยบายการลงทุนของกองทุนรวม

**ประเภทโครงการ :** กองทุนรวมเพื่อการออมที่ลงทุนในต่างประเทศ และเป็นกองทุนรวมที่เฟิดเดอร์ (Feeder Fund) ซึ่งเป็นกองทุนรวมตราสารทุน และเป็นกองทุนรวมที่มีนโยบายเปิดให้มีการลงทุนในกองทุนรวมอื่นภายใต้ บลจ. เดียวกัน (Cross Investing Fund) สำหรับผู้ลงทุนทั่วไป (retail fund) และรับซื้อคืนหน่วยลงทุน

**นโยบายการลงทุน :**

1. กองทุนจะลงทุนในหน่วย CIS เพียงกองทุนเดียว โดยลงทุนในกองทุนเปิดกรุงศรีชีนาเมกะเทรนด์ ชนิดผู้ลงทุนสถาบัน (KFCMEGA-I) (“กองทุนหลัก”) ที่บริหารจัดการโดยบริษัทจัดการ ซึ่งมีนโยบายลงทุนในกองทุนรวมตราสารทุนต่างประเทศ และ/หรือกองทุนรวมอียิปต์ต่างประเทศ ที่มีนโยบายลงทุนในหลักทรัพย์ที่จดทะเบียนในประเทศจีน และ/หรือมีธุรกิจหลักหรือมีรายได้ส่วนใหญ่มาจากการประกอบธุรกิจในประเทศจีน โดยเป็นหลักทรัพย์ของบริษัทที่เกี่ยวข้องหรือได้รับประโยชน์จากการเติบโตของเมกะเทรนด์ (Mega Trends) เช่น การเติบโตของ E-Commerce ความก้าวหน้าทางเทคโนโลยี สังคมผู้สูงอายุ หรือการเปลี่ยนแปลงทางโครงสร้างเศรษฐกิจที่จะเกิดขึ้นในอนาคต เป็นต้น

อนึ่ง กองทุนหลักข้างต้นมีการเสนอขายในหลายชนิดหน่วยลงทุน ดังนั้น บริษัทจัดการขอสงวนสิทธิในการพิจารณาเปลี่ยนแปลงชนิดของหน่วยลงทุนตามความเหมาะสมในภายหลังก็ได้ ทั้งนี้เพื่อประโยชน์ของผู้ลงทุนเป็นสำคัญ โดยถือว่าได้รับความเห็นชอบจากผู้ถือหุ้นหน่วยลงทุนแล้ว ซึ่งบริษัทจัดการจะแจ้งผ่านทางเว็บไซต์ของบริษัทจัดการหรือสื่ออิเล็กทรอนิกส์ที่เกี่ยวข้องให้ผู้ลงทุนทราบล่วงหน้า (รายละเอียดของชนิดหน่วยลงทุน สามารถดูเพิ่มเติมได้จากหนังสือชี้ชวนของกองทุนหลักจากเว็บไซต์ของกองทุนหลัก)

2. กองทุนจะลงทุนในหน่วย CIS ดังกล่าว โดยเฉลี่ยในรอบปีบัญชีไม่น้อยกว่าร้อยละ 80 ของมูลค่าทรัพย์สินสุทธิของกองทุน และมีการลงทุนที่ส่งผลให้มี net exposure ที่เกี่ยวข้องกับความเสี่ยงต่างประเทศโดยเฉลี่ยในรอบปีบัญชีไม่น้อยกว่าร้อยละ 80 ของมูลค่าทรัพย์สินสุทธิของกองทุน

3. สำหรับเงินลงทุนส่วนที่เหลือ กองทุนอาจลงทุนในตราสารหนี้ ตราสารทุน ตราสารกึ่งหนี้กึ่งทุน ตราสารทางการเงินอื่นๆ และ/หรือเงินฝากธนาคาร ที่เสนอขายทั้งในประเทศและ/หรือต่างประเทศ และอาจลงทุนในตราสารทุนของบริษัทที่ไม่ได้จดทะเบียนในตลาดหลักทรัพย์ (Unlisted Securities) และ/หรือตราสารที่มีสัญญาซื้อขายล่วงหน้าแฝง (Structured note) โดยเป็นไปตามหลักเกณฑ์ที่สำนักงานคณะกรรมการ ก.ล.ต. กำหนด

นอกจากนี้ กองทุนอาจลงทุนในตราสารหนี้ที่มีอันดับความน่าเชื่อถือต่ำกว่าที่สามารถลงทุนได้ (Non - investment grade) หรือตราสารหนี้ที่ไม่ได้รับการจัดอันดับความน่าเชื่อถือ (Unrated) โดยมีสัดส่วนการลงทุนในตราสารดังกล่าวเมื่อรวมกับสัดส่วนการลงทุนของกองทุนหลักจะไม่เกินร้อยละ 20 ของมูลค่าทรัพย์สินสุทธิของกองทุน

4. กองทุนอาจลงทุนในหน่วยลงทุนของกองทุนรวมอื่นซึ่งอยู่ภายใต้การจัดการของบริษัทจัดการ (กองทุนปลายทาง) ในสัดส่วนโดยเฉลี่ยในรอบปีบัญชีไม่เกินร้อยละ 100 ของมูลค่าทรัพย์สินสุทธิของกองทุน โดยการลงทุนในหน่วยลงทุนดังกล่าวต้องอยู่ภายใต้กรอบนโยบายการลงทุนของกองทุนซึ่งเป็นไปตามหลักเกณฑ์ เงื่อนไข ที่สำนักงานคณะกรรมการ ก.ล.ต. กำหนด หรือกฎหมายอื่นใดที่เกี่ยวข้อง หรือประกาศอื่นใดที่เกี่ยวข้อง และ/หรือที่มีการแก้ไขเพิ่มเติมในอนาคต ทั้งนี้ กองทุนปลายทางสามารถลงทุนต่อในหน่วยลงทุนของกองทุนรวมอื่นที่อยู่ภายใต้การจัดการของบริษัทจัดการต่อไปได้อีกไม่เกิน 1 ทอด และไม่อนุญาตให้กองทุนปลายทางและกองทุนรวมอื่น ลงทุนย้อนกลับในกองทุนต้นทาง (circle investment) ได้

5. กองทุนอาจพิจารณาลงทุนในสัญญาซื้อขายล่วงหน้า (Derivatives) เพื่อป้องกันความเสี่ยงด้านอัตราแลกเปลี่ยนเงิน (Fx hedging) หรือไม่ได้ โดยขึ้นอยู่กับดุลยพินิจของผู้จัดการกองทุน (Dynamic hedging) ซึ่งจะพิจารณาจากสภาพการณ์ของตลาดและปัจจัยอื่นที่เกี่ยวข้อง เช่น ทิศทางของอัตราแลกเปลี่ยน หรือค่าใช้จ่าย เป็นต้น ตามความเหมาะสมในแต่ละขณะ

นอกจากนี้ กองทุนอาจเข้าทำสัญญาซื้อขายล่วงหน้าเพื่อเพิ่มประสิทธิภาพการบริหารการลงทุน (efficient portfolio management) โดยขึ้นอยู่กับดุลยพินิจของบริษัทจัดการ เช่น การทำสัญญาสวอปและ/หรือสัญญาฟอว์เวิร์ดที่อ้างอิงกับอัตราแลกเปลี่ยน/ด้านราคาตราสาร/อัตราดอกเบี้ย ซึ่งพิจารณาจากสภาพการณ์ของตลาด ภาวะเบี่ยง หรือข้อบังคับ และปัจจัยอื่นๆ ที่เกี่ยวข้อง เช่น แนวโน้มและทิศทางราคาของหลักทรัพย์ที่ลงทุน การออกสัญญาซื้อขายล่วงหน้าที่อ้างอิงกับดัชนีอ้างอิง การคาดการณ์เหตุการณ์ที่อาจจะส่งผลกระทบต่อเชิงลบอย่างมีนัยสำคัญของกองทุน และ ค่าใช้จ่ายในการเข้าทำธุรกรรมสัญญาซื้อขายล่วงหน้า เป็นต้น

6. กองทุนหลักอาจพิจารณาลงทุนในสัญญาซื้อขายล่วงหน้า (Derivatives) เพื่อป้องกันความเสี่ยงจากอัตราแลกเปลี่ยนเงิน และ/หรือเพื่อเพิ่มประสิทธิภาพการบริหารการลงทุน (efficient portfolio management) ซึ่งรวมถึงการป้องกันความเสี่ยง (Hedging) จากการลงทุน โดยขึ้นอยู่กับดุลยพินิจของผู้จัดการกองทุนหลัก

7. ในกรณีที่บริษัทจัดการเห็นว่า การลงทุนในกองทุนเปิดกรุงศรีชีนาเมกะเทรนด์ ชนิดผู้ลงทุนสถาบัน (KFCMEGA-I) (กองทุนหลัก) ไม่เหมาะสมอีกต่อไป เช่น มีการลงทุนไม่เป็นไปตามวัตถุประสงค์หลักของกองทุน หรือผลตอบแทนของกองทุนดังกล่าวไม่เป็นไปตามที่คาดไว้หรือไม่สามารถลงทุนในหน่วยลงทุนของกองทุนดังกล่าวได้อีกต่อไป หรือกองทุนหลักดังกล่าวมีการกระทำผิดตามความเห็นของหน่วยงานกำกับดูแลของกองทุนหลัก และ/หรือเมื่อเกิดเหตุการณ์หรือคาดการณ์ได้ว่า จะเกิดการเปลี่ยนแปลงกฎระเบียบต่างๆ จนอาจส่งผลกระทบต่อผู้ลงทุนในกองทุนหลักเป็นภาระต่อผู้ลงทุนโดยเกินจำเป็น เป็นต้น และ/หรือในกรณีที่กองทุนหลักได้เลิกโครงการในขณะที่ยังดำเนินการบริหารและจัดการลงทุนของกองทุนเปิดกรุงศรีชีนาเมกะเทรนด์เพื่อการออม

เมื่อปรากฏกรณีตามข้อ 7. ข้างต้น บริษัทจัดการของสงวนสิทธิที่จะดำเนินการพิจารณาคัดเลือกกองทุนหลักกองทุนใหม่แทนกองทุนเดิม โดยกองทุนหลักดังกล่าวจะต้องมีนโยบายการลงทุนที่สอดคล้องกับวัตถุประสงค์และ/หรือนโยบายการลงทุนของกองทุนเปิดกรุงศรีชีนาเมกะเทรนด์เพื่อการออมและมีความสัมพันธ์ตามที่สำนักงานคณะกรรมการ ก.ล.ต. ประกาศกำหนด โดยอาจเป็นกองทุนที่บริหารและจัดการลงทุนโดยบริษัทหลักทรัพย์จัดการกองทุนกรุงศรี จำกัด หรือไม่ก็ได้และในการโอนย้ายกองทุนดังกล่าว บริษัทจัดการอาจพิจารณาดำเนินการในครั้งเดียว หรือทยอยโอนย้ายเงินทุน ซึ่งอาจส่งผลให้ในช่วงเวลาดังกล่าวกองทุนอาจมีไว้ซึ่งหน่วยลงทุนของกองทุนปลายทางมากกว่า 1 กองทุนก็ได้

หากเกิดกรณีใด ๆ ที่ทำให้บริษัทจัดการไม่สามารถดำเนินการคัดเลือกกองทุนหลักกองทุนใหม่แทนกองทุนเดิมได้บริษัทจัดการของสงวนสิทธิในการเลิกโครงการจัดการกองทุนรวมของกรุงศรีชีนาเมกะเทรนด์เพื่อการออม โดยถือว่าได้รับความเห็นชอบจากผู้ถือหน่วยลงทุนแล้ว โดยจะดำเนินการจำหน่ายหลักทรัพย์หรือทรัพย์สินที่เหลืออยู่ของกองทุน เพื่อคืนเงินตามจำนวนที่รวบรวมได้หลังหักค่าใช้จ่ายและค่าธรรมเนียมที่เกี่ยวข้องของกองทุน (ถ้ามี) ให้แก่ผู้ถือหน่วยลงทุน ตามสัดส่วนจำนวนหน่วยลงทุนที่ถือครองต่อจำนวนหน่วยลงทุนที่จำหน่ายแล้วทั้งหมดของกองทุน ทั้งนี้หากมีการดำเนินการดังกล่าว บริษัทจัดการจะแจ้งให้ผู้ลงทุนทุกรายทราบโดยพลัน และประกาศไว้ที่สำนักงานของบริษัทจัดการและผู้สนับสนุน และ/หรือเว็บไซต์ ของบริษัทจัดการ

8. กองทุนอาจพิจารณาลงทุนในหลักทรัพย์หรือทรัพย์สินอื่น หรือการขาดผลโดยวิธีอื่น ตามที่สำนักงานคณะกรรมการ ก.ล.ต. ประกาศกำหนดให้ลงทุนได้
9. บริษัทจัดการของสงวนสิทธิในการเปลี่ยนแปลงประเภทและลักษณะพิเศษของกองทุนรวมในอนาคตให้เป็นกองทุนรวมหน่วยลงทุน (Fund of Funds) หรือกองทุนรวมที่มีการลงทุนโดยตรงในตราสาร และ/หรือหลักทรัพย์ต่างประเทศ หรือสามารถกลับมาเป็นกองทุนรวมฟีดเดอร์ (Feeder Fund) ได้โดยไม่ทำให้ระดับความเสี่ยงของการลงทุน (risk profile) เพิ่มขึ้น ทั้งนี้ให้เป็นไปตามดุลยพินิจของผู้จัดการกองทุนซึ่ง ขึ้นอยู่กับสถานการณ์ตลาด โดยเป็นไปเพื่อประโยชน์สูงสุดของผู้ถือหน่วยลงทุน อนึ่ง บริษัทจัดการจะดำเนินการแจ้งให้ผู้ถือหน่วยลงทุนทราบ ล่วงหน้าอย่างน้อย 30 วัน ก่อนดำเนินการเปลี่ยนแปลงประเภทของกองทุนดังกล่าว โดยประกาศผ่านทางเว็บไซต์ของบริษัทจัดการ และเว็บไซต์ของผู้สนับสนุนการขายหรือรับซื้อคืนหน่วยลงทุน (ถ้ามี)
10. ในการคำนวณสัดส่วนการลงทุนของกองทุนตามการจัดแบ่งประเภทของกองทุน บริษัทจัดการอาจไม่นับช่วงระยะเวลาดังนี้รวมด้วย ทั้งนี้ โดยจะคำนึงถึงประโยชน์ของผู้ลงทุนเป็นสำคัญ
  - (1) ช่วงระยะเวลา 30 วันนับแต่วันที่จดทะเบียนเป็นกองทุนรวม
  - (2) ช่วงระยะเวลา 30 วันก่อนเลิกกองทุนรวม
  - (3) ช่วงระยะเวลาที่ต้องใช้ในการจำหน่ายทรัพย์สินของกองทุนเนื่องจากได้รับคำสั่งขายคืน หรือสับเปลี่ยนหน่วยลงทุน หรือเพื่อออกการลงทุน ทั้งนี้ ต้องไม่เกินกว่า 10 วันทำการ

#### สรุปข้อมูลสำคัญที่ผู้ลงทุนควรทราบเกี่ยวกับกองทุนเปิดกรุงศรีชีนาเมกะเทรนด์ (กองทุนหลัก)

ชื่อกองทุน:	กองทุนเปิดกรุงศรีชีนาเมกะเทรนด์
ชนิดหน่วยลงทุน (Class):	ชนิดผู้ลงทุนสถาบัน
ประเภทของกองทุน:	ตราสารทุน
วันที่จดทะเบียนกองทุน:	17 มิถุนายน 2564
วันเริ่มต้น Class:	2 พฤศจิกายน 2564
นโยบายการลงทุน:	กองทุนจะลงทุนในหรือมีไว้ซึ่งหน่วยลงทุนของกองทุนรวมตราสารทุนต่างประเทศ และ/หรือกองทุนรวมอิตีเอฟต่างประเทศ ที่มีนโยบายลงทุนในหลักทรัพย์ที่จดทะเบียนในประเทศจีน และ/หรือมีธุรกิจหลักหรือมีรายได้ส่วนใหญ่มาจากการประกอบธุรกิจในประเทศจีน โดยเป็นหลักทรัพย์ของบริษัทที่เกี่ยวข้องหรือได้รับประโยชน์จากการเติบโตของเมกะเทรนด์ (Mega Trends) เช่น การเติบโตของ E-Commerce ความก้าวหน้าทางเทคโนโลยี สังคมผู้สูงอายุ หรือการเปลี่ยนแปลงทางโครงสร้างเศรษฐกิจที่จะเกิดขึ้นในอนาคต เป็นต้น ทั้งนี้ กองทุนจะลงทุนอย่างน้อย 2 กองทุน โดยเฉลี่ยในรอบปีบัญชีไม่น้อยกว่าร้อยละ 80 ของมูลค่าทรัพย์สินสุทธิของกองทุน โดยมีสัดส่วนการลงทุนในกองทุนใดกองทุนหนึ่งโดยเฉลี่ยในรอบปีบัญชีไม่เกินร้อยละ 79 ของมูลค่าทรัพย์สินสุทธิของกองทุน ทั้งนี้ สัดส่วนการลงทุนในหน่วยลงทุนของแต่ละกองทุนจะขึ้นอยู่กับดุลยพินิจของผู้จัดการกองทุน ซึ่งสามารถปรับเปลี่ยนได้ตามสภาวะการลงทุนหรือการคาดการณ์สภาวะการลงทุนในแต่ละขณะ
อายุโครงการ:	ไม่กำหนด
บริษัทจัดการกองทุน:	บริษัทหลักทรัพย์จัดการกองทุนกรุงศรี จำกัด
เว็บไซต์:	สามารถดูข้อมูลหนังสือชี้ชวนฯ ของกองทุนหลัก และรายละเอียดอื่นเพิ่มเติมได้ที่เว็บไซต์: <a href="http://www.krungsriasset.com">www.krungsriasset.com</a>

## ค่าธรรมเนียมและค่าใช้จ่ายของกองทุนเปิดกรุงศรีชีนาเมกะเทรนด์-ผู้ลงทุนสถาบัน (กองทุนหลัก) \*

1. ค่าใช้จ่ายที่เรียกเก็บจากผู้ซื้อหรือผู้ถือหน่วยลงทุน (ร้อยละของมูลค่าหน่วยลงทุน)	
(1) ค่าธรรมเนียมการขายหน่วยลงทุน	ไม่เกิน 2.00% (ยกเว้นไม่เรียกเก็บ) **
(2) ค่าธรรมเนียมการรับซื้อคืนหน่วยลงทุน	ไม่เกิน 2.00% (ยกเว้นไม่เรียกเก็บ) **
2. ค่าธรรมเนียมและค่าใช้จ่ายที่เรียกเก็บจากกองทุนรวม (ร้อยละต่อปีของมูลค่าทรัพย์สินสุทธิของกองทุนรวม)	
(1) ค่าธรรมเนียมการจัดการ	ไม่เกิน 2.14% (เก็บจริง 1.3375%) **
(2) ค่าธรรมเนียมและค่าใช้จ่ายอื่นๆ	ไม่เกิน 2.5145% (เก็บจริง 0.1975%)
ค่าธรรมเนียมและค่าใช้จ่ายทั้งหมด	ไม่เกิน 4.6545% (เก็บจริง 1.5350%)

\* เป็นข้อมูล ณ วันที่ 30 กันยายน 2568 ทั้งนี้ กองทุนหลักอาจเพิ่มเติมหรือเปลี่ยนแปลงการเรียกเก็บค่าธรรมเนียมและค่าใช้จ่ายต่างๆ ของกองทุนได้

\*\* กรณีที่กองทุนลงทุนในหน่วยลงทุนของกองทุนรวมภายใต้การจัดการเดียวกัน บริษัทจัดการจะไม่เรียกเก็บค่าธรรมเนียมการจัดการ ค่าธรรมเนียมการขายหน่วยลงทุน และการรับซื้อคืนหน่วยลงทุนซ้ำซ้อนกับกองทุนปลายทาง

## หมายเหตุ:

ในกรณีที่กองทุนหลักมีการแก้ไขเพิ่มเติมโครงการจัดการซึ่งบริษัทจัดการเห็นว่าไม่มีนัยสำคัญ บริษัทจัดการขอสงวนสิทธิที่จะแก้ไขเพิ่มเติม โครงการให้สอดคล้องกับการเปลี่ยนแปลงของกองทุนหลัก โดยถือว่าได้รับความเห็นชอบจากผู้ถือหน่วยลงทุนแล้ว

ข้อมูลการลงทุนและผลการดำเนินงานของกองทุน  
กองทุนเปิดกรุงศรีไชน่าเมกะเทรนด์-ผู้ลงทุนสถาบัน (KFCMEGA-I) (กองทุนหลัก)

ผลการดำเนินงานย้อนหลังแบบปีหมุน (% ต่อปี)

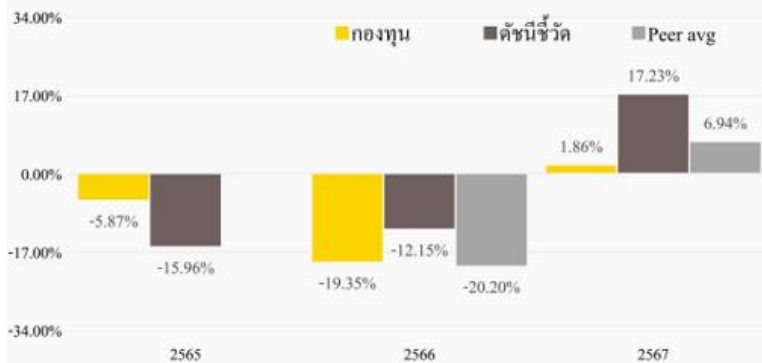
	YTD	3 เดือน	6 เดือน	1 ปี *
กองทุน	29.45	15.60	12.95	18.83
ดัชนีชี้วัด	33.55	19.63	17.96	30.03
ค่าเฉลี่ยในกลุ่มเดียวกัน	29.14	17.96	17.81	21.73
ความผันผวนกองทุน	30.04	19.48	29.56	35.58
ความผันผวนดัชนีชี้วัด	24.67	14.61	24.62	26.13
	3 ปี *	5 ปี *	10 ปี *	ตั้งแต่จัดตั้ง **
กองทุน	4.45	N/A	N/A	0.04
ดัชนีชี้วัด	12.61	N/A	N/A	9.23
ค่าเฉลี่ยในกลุ่มเดียวกัน	6.69	N/A	N/A	N/A
ความผันผวนกองทุน	32.73	N/A	N/A	32.70
ความผันผวนดัชนีชี้วัด	24.23	N/A	N/A	24.17

\* ผลตอบแทนที่มีอายุเกินหนึ่งปีจะแสดงเป็นผลตอบแทนต่อปี

\*\* ผลการดำเนินงานเริ่มคำนวณตั้งแต่วันที่ 14 กันยายน 2565

ค่าเฉลี่ยในกลุ่มเดียวกันตามกลุ่ม Greater China Equity

ผลการดำเนินงานและดัชนีชี้วัดย้อนหลัง 5 ปีปฏิทิน (% ต่อปี)



\* ในปีที่กองทุนจัดตั้ง ผลการดำเนินงานจะแสดงตั้งแต่วันที่จัดตั้งจนถึงสิ้นปีปฏิทิน

ทรัพย์สินที่ลงทุน 5 อันดับแรก

Holding	% NAV
PDD Holdings Inc	9.14
Alibaba Group Holding Ltd	8.32
Byd Co Ltd-h	7.28
Meituan-class B	7.23
Jd.com Inc-class A	5.31

ข้อมูลกองทุนหลัก ณ 29 สิงหาคม 2568 (CHIQ)

ข้อมูลเชิงสถิติ

Maximum Drawdown	-42.53 %
Recovering Period	0.00
FX Hedging	95.78 %
อัตราส่วนหมุนเวียนการลงทุน	0.21 เท่า
Sharpe Ratio	0.08
Alpha	-8.16 %
Beta	N/A

สัดส่วนประเภททรัพย์สินที่ลงทุน (% NAV)

iShares China Large-Cap ETF	33.10
KraneShares CSI China Internet Fund	25.98
Global X MSCI China Consumer Discretionary ETF	24.30
Invesco China Technology ETF	11.75
เงินฝาก หรือตราสารหนี้ที่สถาบันการเงินเป็นผู้ออก	3.03
GLOBAL X China Consumer Brand ETF	2.21
ทรัพย์สินอื่น	1.44
หนี้สินอื่น	-1.81

การจัดสรรการลงทุนในต่างประเทศ (% NAV)

China	100.00
-------	--------

ข้อมูลกองทุนหลัก ณ 29 สิงหาคม 2568

การจัดสรรการลงทุนในกลุ่มอุตสาหกรรม/ทรัพย์สิน (% NAV)

Distribution & Retail	34.50
Automobiles & Components	27.66
Consumer Durables & Apparel	17.92
Consumer Services	15.48
Materials	3.68

ข้อมูลกองทุนหลัก ณ 29 สิงหาคม 2568 (CHIQ)

หมายเหตุ :

- (1) ข้อมูลกองทุนหลัก ณ วันที่ 30 กันยายน 2568
- (2) ผลตอบแทนในอดีตของกองทุนรวมมิได้เป็นที่ยืนยันถึงผลตอบแทนในอนาคต

## 2. การแบ่งชนิดหน่วยลงทุน และสิทธิประโยชน์ของผู้ถือหน่วยลงทุนแยกตามชนิดของหน่วยลงทุน

ไม่มีการแบ่งชนิดหน่วยลงทุน

## 3. ลักษณะที่สำคัญของกองทุนรวม

- กองทุนรวมเพื่อการออมที่ลงทุนในต่างประเทศ และเป็นกองทุนรวมฟีดเดอร์ (Feeder Fund) ซึ่งเป็นกองทุนรวมตราสารทุน และเป็นกองทุนรวมที่มีนโยบายเปิดให้มีการลงทุนในกองทุนรวมอื่นภายใต้ บลจ. เดียวกัน (Cross Investing Fund)
- อัตราส่วนการลงทุนในสัญญาซื้อขายล่วงหน้าที่มีได้มีวัตถุประสงค์เพื่อลดความเสี่ยงหรือตราสารที่มีลักษณะของสัญญาซื้อขายล่วงหน้าแห่งกองทุนรวมอาจลงทุนในสัญญาซื้อขายล่วงหน้าที่มีได้มีวัตถุประสงค์เพื่อลดความเสี่ยงโดยจำกัด net exposure ที่เกิดจากการลงทุนใน derivatives ไม่เกิน 100% ของมูลค่าทรัพย์สินสุทธิของกองทุน และลงทุนหรือมีไว้ซึ่งตราสารที่มีสัญญาซื้อขายล่วงหน้าแห่งในอัตราส่วนไม่เกินตามที่ประกาศสำนักงานคณะกรรมการ ก.ล.ต. กำหนด
- ผลกระทบทางลบภายใต้สมมติฐานและความเชื่อมั่นที่สมเหตุสมผลจากการลงทุนในสัญญาซื้อขายล่วงหน้าที่มีได้มีวัตถุประสงค์เพื่อลดความเสี่ยงหรือตราสารที่มีลักษณะของสัญญาซื้อขายล่วงหน้าแห่งต่อเงินลงทุนของกองทุนรวม การลงทุนหรือมีไว้ซึ่งสัญญาซื้อขายล่วงหน้าที่มีได้มีวัตถุประสงค์เพื่อลดความเสี่ยงหรือตราสารที่มีสัญญาซื้อขายล่วงหน้าแห่ง หากราคา หลักทรัพย์อ้างอิงมีความผันผวนมาก การขาดทุนจะไม่เกินมูลค่าทรัพย์สินสุทธิทั้งหมดของกองทุน

## 4. ผลตอบแทนที่ผู้ลงทุนจะได้รับจากเงินลงทุน

- โอกาสที่จะได้รับจากผลกำไรส่วนเกิน (Capital Gain) อันเนื่องมาจากมูลค่าที่เพิ่มขึ้นของหลักทรัพย์ที่ลงทุน โดยจะได้รับเมื่อผู้ถือหน่วยลงทุนมีการซื้อขายคืนหน่วยลงทุน ทั้งนี้ กรณีลูกค้าที่เป็นบุคคลธรรมดาไม่ต้องเสียภาษีจากกำไรส่วนเกินดังกล่าว
- โอกาสที่จะได้รับเงินปันผลจากการลงทุน ซึ่งกองทุนมีนโยบายจ่ายเงินปันผล โดยจะจ่ายได้เมื่อกองทุนมีกำไรสะสมและจะต้องไม่ทำให้กองทุนมีผลขาดทุนสะสมในรอบระยะเวลาบัญชีที่มีการจ่ายเงินปันผลนั้น ทั้งนี้ การจ่ายเงินปันผลของกองทุนในแต่ละครั้ง จะเลือกจ่ายให้เป็นไปตามหลักเกณฑ์อย่างใดอย่างหนึ่งดังต่อไปนี้
  - (1) จ่ายจากเงินปันผลหรือดอกเบี้ยรับที่ได้รับจากทรัพย์สินของกองทุน
  - (2) จ่ายได้ไม่เกินร้อยละ 30 ของกำไรสะสมดังกล่าว หรือกำไรสุทธิในรอบระยะเวลาบัญชีที่จะจ่ายเงินปันผลนั้น แล้วแต่จำนวนใดจะต่ำกว่า
 อย่างไรก็ตาม บริษัทจัดการขอสงวนสิทธิที่จะไม่จ่ายเงินปันผล หากกรณีเกณฑ์ที่ใช้พิจารณาดังกล่าวข้างต้นในแต่ละงวดบัญชีที่จะจ่ายเงินปันผลน้อยกว่า 0.25 บาทต่อหน่วย

## 5. จำนวนเงินทุนโครงการล่าสุด

3,000 ล้านบาท

## 6. วิธีการสั่งซื้อ ขายคืน และสับเปลี่ยนหน่วยลงทุน

### (1) วิธีการสั่งซื้อหน่วยลงทุน

เนื่องจากการสิ้นสุดของสิทธิประโยชน์ทางภาษีของกองทุนรวมเพื่อการออม **บริษัทจัดการขอสงวนสิทธิไม่เปิดรับคำสั่งซื้อ และ/หรือคำสั่งสับเปลี่ยนเข้าจากกองทุนอื่นที่มีใช้กองทุนรวมเพื่อการออม (SSF) ตั้งแต่วันที่ 2 มกราคม 2568 เป็นต้นไป**

### (2) วิธีการรับซื้อคืนหน่วยลงทุน

#### (2.1) มูลค่าขั้นต่ำของการขายคืนหน่วยลงทุน

ผู้ถือหน่วยลงทุนสามารถสั่งขายคืนหน่วยลงทุนตามความประสงค์ โดยไม่มีกำหนดมูลค่าและ/หรือจำนวนหน่วยลงทุนคงเหลือในบัญชีขั้นต่ำ เนื่องจากกองทุนนี้เป็นกองทุนรวมเพื่อการออม ทุกครั้งที่มีการขายคืนหน่วยลงทุน บริษัทจัดการจะคำนวณต้นทุนและผลประโยชน์ และหักเงินลงทุนแต่ละรายการตามวิธีการ “เข้าก่อน ออกก่อน” (FIFO) โดยจะเป็นไปตามหลักเกณฑ์ที่สมาคมบริษัทจัดการลงทุนกำหนด

#### (2.2) วันและเวลาการขายคืนหน่วยลงทุน

ท่านสามารถสั่งขายคืนได้ **ทุกวันทำการซื้อขายของกองทุน ภายในเวลา 14.30 น.** ผ่านช่องทางต่างๆ ที่บริษัทจัดการกำหนด ทั้งนี้ บริษัทจัดการขอสงวนสิทธิที่จะพิจารณากำหนดวันที่มีใช้วันทำการรับซื้อคืนหน่วยลงทุนเพิ่มเติม ซึ่งบริษัทจัดการจะกำหนดวันดังกล่าวโดยประกาศไว้ที่เว็บไซต์ของบริษัทจัดการ ทั้งนี้ หากมีการเปลี่ยนแปลงวันที่มีใช้วันทำการรับซื้อคืนหน่วยลงทุนดังกล่าว บริษัทจัดการจะแจ้งให้ทราบล่วงหน้าโดยพลัน โดยประกาศไว้ที่เว็บไซต์ของบริษัทจัดการเช่นเดียวกัน

#### (2.3) ช่องทางการสั่งขายคืนหน่วยลงทุน

##### ▪ วิธีการขายคืนผ่านบริษัทจัดการ หรือผู้สนับสนุนการขายหรือรับซื้อคืนหน่วยลงทุน

ผู้ถือหน่วยลงทุนสามารถสั่งขายคืนหน่วยลงทุน โดยกรอกรายละเอียดต่าง ๆ ในคำสั่งขายคืนหน่วยลงทุนให้ถูกต้องครบถ้วนชัดเจน พร้อมทั้งระบุจำนวนหน่วยลงทุนที่ต้องการขายคืน เมื่อเจ้าหน้าที่ตรวจคำสั่งขายคืนหน่วยลงทุนว่าถูกต้องแล้ว เจ้าหน้าที่จะส่งมอบใบคำสั่งขายคืนหน่วยลงทุนที่ได้ลงนามรับรองความถูกต้องแล้วแก่ผู้สั่งขายคืนหน่วยลงทุนไว้เป็นหลักฐานต่อไป

เมื่อผู้ถือหน่วยลงทุนมีคำสั่งขายคืนหน่วยลงทุน ผู้สั่งขายคืนหน่วยลงทุนจะเพิกถอนรายการขายคืนหน่วยลงทุนไม่ได้ หากรายการสั่งขายคืนนั้นได้เสร็จสิ้นสมบูรณ์แล้ว ไม่ว่าจะกรณีใดๆ ทั้งสิ้น โดยนายทะเบียนจะปรับลดจำนวนหน่วยลงทุนที่รับซื้อคืนภายในวันทำการถัดจากวันที่คำนวณมูลค่าทรัพย์สินสุทธิ มูลค่าหน่วยลงทุน ราคาขายและรับซื้อคืนหน่วยลงทุน

บริษัทจัดการจะใช้ราคารับซื้อคืนหน่วยลงทุนของสิ้นวันทำการซื้อขายหน่วยลงทุนนั้น ซึ่งได้รับการรับรองโดยผู้ดูแลผลประโยชน์แล้ว เป็นเกณฑ์ในการคำนวณราคารับซื้อคืนและ/หรือจำนวนหน่วยลงทุนที่หักออกจากผู้สั่งขายคืนหน่วยลงทุน

▪ **วิธีการขายคืนผ่านช่องทางอิเล็กทรอนิกส์ของบริษัทจัดการ หรือ บมจ.ธนาคารกรุงศรีอยุธยา หรือผู้สนับสนุนการขายหรือรับซื้อคืนหน่วยลงทุนอื่น**

ผู้ถือหน่วยลงทุนที่ได้สมัครการใช้บริการซื้อขายหน่วยลงทุนของผู้ให้บริการผ่านช่องทางอิเล็กทรอนิกส์ และมีรหัสผ่านเรียบร้อยแล้ว จึงจะสามารถขายคืนหน่วยลงทุนผ่านช่องทางนี้ได้ โดยผู้สั่งขายคืนหน่วยลงทุนสามารถสั่งขายคืนหน่วยลงทุนได้ตลอด 24 ชั่วโมง ทุกวันทำการ และวันหยุดทำการซื้อขายหน่วยลงทุน

บริษัทจัดการจะพิจารณาการสั่งขายคืนหน่วยลงทุนภายในเวลาที่กำหนดของวันทำการซื้อขายใด เป็นการขายคืนหน่วยลงทุนในวันทำการซื้อขายนั้น โดยบริษัทจัดการจะใช้ราคารับซื้อคืนหน่วยลงทุนของสิ้นวันทำการซื้อขายหน่วยลงทุนนั้น ซึ่งได้รับการรับรองโดยผู้ดูแลผลประโยชน์แล้ว เป็นเกณฑ์ในการคำนวณราคารับซื้อคืนและ/หรือจำนวนหน่วยลงทุนที่หักออกจากผู้สั่งขายคืนหน่วยลงทุน และการสั่งขายคืนหน่วยลงทุนภายหลังเวลาที่กำหนดของวันทำการซื้อขายใด จะถือเป็นรายการขายคืนหน่วยลงทุนของวันทำการถัดไป ทั้งนี้ บริษัทจัดการขอสงวนสิทธิที่จะพิจารณาข้อมูลเวลาการทำรายการของผู้สั่งขายคืนหน่วยลงทุน ภายใต้หลักฐานที่ปรากฏอยู่ที่บริษัทจัดการเป็นหลักฐานอ้างอิงเท่านั้น

**เงื่อนไขการใช้บริการ**

- 1) ผู้สั่งขายคืนจะต้องอ่านคำแนะนำของบริษัทจัดการ หรือ บมจ.ธนาคารกรุงศรีอยุธยา หรือผู้สนับสนุนการขายหรือรับซื้อคืนหน่วยลงทุนอื่นที่เปิดให้บริการ และปฏิบัติตามขั้นตอนการสั่งขายคืนหน่วยลงทุนผ่านระบบอินเทอร์เน็ต ทั้งนี้ ผู้สั่งขายคืนจะต้องยืนยันความถูกต้องภายหลังจากที่ระบบได้ทบทวนการทำรายการของผู้สั่งขายคืนแล้ว
- 2) เมื่อผู้ถือหน่วยลงทุนกดยืนยันความถูกต้องแล้ว จะเพิกถอนรายการสั่งขายคืนหน่วยลงทุนไม่ได้ ไม่ว่าจะกรณีใดทั้งสิ้น
- 3) เอกสารใบบันทึกรายการที่พิมพ์ออกจากระบบอินเทอร์เน็ต สามารถใช้เป็นเอกสารประกอบการทำรายการได้เท่านั้น บริษัทจัดการจะพิจารณาจากหลักฐานที่ปรากฏอยู่กับบริษัทจัดการเป็นหลักฐานการทำรายการที่สมบูรณ์แล้วนำไปใช้อ้างอิงได้
- 4) บริษัทจัดการขอสงวนสิทธิที่จะหยุดระบบงานเป็นการชั่วคราวโดยทันทีโดยไม่ต้องแจ้งผู้ให้บริการทราบล่วงหน้า ในกรณีที่เกิดข้อผิดพลาดจากระบบการให้บริการ หรือกรณีอื่นใดที่อยู่นอกเหนือจากความควบคุมของบริษัทจัดการ บริษัทจัดการจะดำเนินการแก้ไขกรณีดังกล่าวให้แล้วเสร็จภายใน 30 วันนับตั้งแต่วันที่ถัดจากวันที่เกิดเหตุการณ์หรือรับทราบเหตุการณ์ดังกล่าวแล้วแต่กรณี
- 5) บริษัทจัดการขอสงวนสิทธิที่จะปิดการให้บริการชั่วคราวหรือถาวร ซึ่งบริษัทจัดการจะแจ้งให้ผู้ลงทุนทราบล่วงหน้าก่อนปิดการให้บริการดังกล่าว โดยจะปิดประกาศไว้ที่สำนักงานของบริษัทจัดการหรือผู้สนับสนุนหรือเว็บไซต์ของบริษัทจัดการหรือสื่ออิเล็กทรอนิกส์ที่เกี่ยวข้อง

▪ **การขายคืนหน่วยลงทุนผ่านช่องทางอื่น ๆ ที่จะมีขึ้นในอนาคต**

บริษัทจัดการและ/หรือผู้สนับสนุนการขายหรือรับซื้อคืนหน่วยลงทุน อาจเพิ่มเติมช่องทางการทำรายการขายคืนหน่วยลงทุนอื่นใดที่จะมีขึ้นในอนาคต ซึ่งจะปฏิบัติให้เป็นไปตามหลักเกณฑ์และเงื่อนไขที่เกี่ยวข้องตามที่สำนักงานคณะกรรมการ ก.ล.ด. ประกาศกำหนด เพื่ออำนวยความสะดวกต่อผู้ลงทุน โดยบริษัทจัดการจะแจ้งการเพิ่มเติมช่องทางดังกล่าวทางเว็บไซต์ของบริษัทจัดการหรือสื่ออิเล็กทรอนิกส์ที่เกี่ยวข้องให้ผู้ลงทุนทราบล่วงหน้าอย่างน้อย 3 วันทำการก่อนวันเริ่มให้บริการ

**(2.4) การชำระเงินค่าขายคืนหน่วยลงทุน**

บริษัทจัดการจะดำเนินการชำระเงินค่าขายคืนหน่วยลงทุนโดยวิธีการดังนี้

▪ **โอนเข้าบัญชีเงินฝากของผู้ถือหน่วยลงทุน**

ผู้ถือหน่วยลงทุนสามารถสั่งให้โอนค่าขายคืนหน่วยลงทุนเข้าบัญชีเงินฝาก โดยบริษัทจัดการจะดำเนินการโอนเงินค่าขายคืนหน่วยลงทุนเข้าบัญชีเงินฝากของผู้ถือหน่วยลงทุน หรือวิธีอื่นใดอันจะเป็นการอำนวยความสะดวกให้แก่ผู้ถือหน่วยลงทุนในอนาคต เช่น E-Wallet หรือ การโอนเงินผ่านระบบพร้อมเพย์ (PromptPay) เป็นต้น ในการรับค่าขายคืนหน่วยลงทุนโดยการโอนเงินเข้าบัญชีเงินฝากนี้ ถ้าหากบริษัทจัดการไม่สามารถโอนเงินเข้าบัญชีที่ได้แจ้งไว้ไม่ว่าด้วยกรณีใดๆ บริษัทจัดการจะดำเนินการออกเช็ค ชีดคร่อมค่าขายคืนหน่วยลงทุนส่งจ่ายผู้ถือหน่วยลงทุนและจัดส่งทางไปรษณีย์ลงทะเบียนตามที่อยู่ในสมุดทะเบียนผู้ถือหน่วยลงทุน หรือตามวิธีที่นายทะเบียนหน่วยลงทุนเห็นสมควร เช่น การโอนเงินผ่านระบบพร้อมเพย์ (PromptPay) เป็นต้น

▪ **รับเช็คทางไปรษณีย์**

ผู้ถือหน่วยลงทุนอาจสั่งให้บริษัทจัดการดำเนินการออกเช็คชดโคร่อมค่าขายคืนหน่วยลงทุนและรับเช็คทางไปรษณีย์ลงทะเบียนตามชื่อและที่อยู่ในสมุดทะเบียนผู้ถือหน่วยลงทุนซึ่งบริษัทจัดการจะนำส่งเช็คทางไปรษณีย์ลงทะเบียน ทั้งนี้ ในกรณีที่ผู้ถือหน่วยลงทุนไม่ได้นำเช็คไปขึ้นเงิน บริษัทจัดการขอสงวนสิทธิในการดำเนินการตามวิธีที่นายทะเบียนหน่วยลงทุนเห็นสมควร เช่น การโอนเงินผ่านระบบพร้อมเพย์ (PromptPay) เป็นต้น

- รับเช็คด้วยตนเองที่บริษัทจัดการหรือผู้สนับสนุนการขายหรือรับซื้อคืนหน่วยลงทุนอื่น
- ผู้ถือหน่วยลงทุนอาจสั่งให้บริษัทจัดการดำเนินการออกเช็คขีดคร่อมค่าขายคืนหน่วยลงทุนและรับเช็คด้วยตนเองที่บริษัทจัดการ หรือผู้สนับสนุนการขายหรือรับซื้อคืนหน่วยลงทุนอื่น ซึ่งสามารถรับได้ ทั้งนี้ ในกรณีที่ผู้ถือหน่วยลงทุนไม่ได้นำเช็คไปขึ้นเงิน บริษัทจัดการของวงสิทธิในการดำเนินการตามวิธีที่นายทะเบียนหน่วยลงทุนเห็นสมควร เช่น การโอนเงินผ่านระบบพร้อมเพย์ (PromptPay) เป็นต้น

### (3) วิธีการสับเปลี่ยนหน่วยลงทุน

เนื่องจากการสิ้นสุดของสิทธิประโยชน์ทางภาษีของกองทุนรวมเพื่อการออม **บริษัทจัดการของวงสิทธิไม่เปิดรับคำสั่งสับเปลี่ยนเข้าจากกองทุนอื่นที่มีใช้กองทุนรวมเพื่อการออม (SSF) ตั้งแต่วันที่ 2 มกราคม 2568 เป็นต้นไป**

#### (3.1) วันและเวลาในการสับเปลี่ยนหน่วยลงทุน

เปิดให้สับเปลี่ยนหน่วยลงทุนโดยให้เป็นไปตามประกาศ “ตารางการสับเปลี่ยนหน่วยลงทุนของกองทุนภายใต้การจัดการของ บลจ. กรุงศรี จำกัด” ซึ่งบริษัทจัดการได้ประกาศไว้ในเว็บไซต์ของบริษัทจัดการ ([www.krungsriasset.com](http://www.krungsriasset.com)) และให้เป็นไปตามวันและเวลาสับเปลี่ยนหน่วยลงทุนของกองทุนต้นทางและ/หรือกองทุนปลายทาง

ทั้งนี้ เนื่องจากกองทุนนี้เป็นกองทุนรวมเพื่อการออม ทุกครั้งที่มีการสับเปลี่ยนหน่วยลงทุนออกจากกองทุน บริษัทจัดการจะคำนวณต้นทุนและผลประโยชน์ และหักเงินลงทุนแต่ละรายการตามวิธีการ “เข้าก่อน ออกก่อน” (FIFO) โดยจะเป็นไปตามหลักเกณฑ์ที่สมาคมบริษัทจัดการลงทุนกำหนด

#### (3.2) มูลค่าขั้นต่ำในการสับเปลี่ยนหน่วยลงทุน

กรณีที่กองทุนนี้เป็นกองทุนต้นทาง: ผู้ลงทุนสามารถสั่งสับเปลี่ยนหน่วยลงทุนออก โดยไม่มีกำหนดมูลค่าและ/หรือจำนวนหน่วยลงทุนคงเหลือในบัญชีขั้นต่ำ

กรณีของกองทุนปลายทาง: ผู้ลงทุนสามารถสั่งสับเปลี่ยนเข้ากองทุนโดยได้รับการยกเว้นข้อจำกัดจำนวนเงินขั้นต่ำในการซื้อหน่วยลงทุนตามทีระบุในหัวข้อ “การสั่งซื้อหน่วยลงทุน”

#### (3.3) ช่องทางการสับเปลี่ยนหน่วยลงทุน

##### ▪ การสับเปลี่ยนผ่านบริษัทจัดการ หรือผู้สนับสนุนการขายหรือรับซื้อคืนหน่วยลงทุน

ผู้ถือหน่วยลงทุนสามารถสับเปลี่ยนเข้ากองทุนได้ที่บริษัทจัดการ หรือผู้สนับสนุนการขายหรือรับซื้อคืนหน่วยลงทุน โดยกรอกรายละเอียดต่างๆ ในคำสั่งสับเปลี่ยนหน่วยลงทุนให้ถูกต้องครบถ้วนชัดเจน พร้อมทั้งระบุจำนวนหน่วยลงทุนและ/หรือจำนวนเงินที่ต้องการสับเปลี่ยนออกจากกองทุนต้นทาง เมื่อเจ้าหน้าที่ตรวจสอบคำสั่งสับเปลี่ยนหน่วยลงทุนว่าถูกต้องแล้ว เจ้าหน้าที่จะส่งมอบสำเนาคำสั่งสับเปลี่ยนหน่วยลงทุนที่ลงนามรับรองความถูกต้องแล้วแก่ผู้ถือหน่วยลงทุนไว้เป็นหลักฐานต่อไป

##### ▪ การสับเปลี่ยนหน่วยลงทุนผ่านช่องทางอิเล็กทรอนิกส์ของบริษัทจัดการ หรือ บมจ. ธนาคารกรุงศรีอยุธยา หรือผู้สนับสนุนการขายหรือรับซื้อคืนหน่วยลงทุนอื่น

ผู้ถือหน่วยลงทุนที่ได้สมัครการใช้บริการซื้อขายหน่วยลงทุนผ่านช่องทางอิเล็กทรอนิกส์และมีรหัสผ่านเรียบร้อยแล้ว จึงจะสามารถสั่งสับเปลี่ยนหน่วยลงทุนผ่านช่องทางนี้ได้

ผู้สั่งสับเปลี่ยนหน่วยลงทุนจะเพิกถอนรายการสับเปลี่ยนหน่วยลงทุนไม่ได้ หากรายการสั่งสับเปลี่ยนนั้นได้เสร็จสิ้นสมบูรณ์แล้วไม่ว่ากรณีใดๆ ทั้งสิ้น ทั้งนี้ บริษัทจัดการและ/หรือผู้สนับสนุนการขายหรือรับซื้อคืนหน่วยลงทุนของวงสิทธิที่จะพิจารณาให้เพิกถอนการสั่งสับเปลี่ยนหน่วยลงทุนได้เมื่อมีเหตุจำเป็นและสมควร โดยขึ้นอยู่กับดุลยพินิจของบริษัทจัดการและ/หรือผู้สนับสนุนการขายหรือรับซื้อคืนหน่วยลงทุน

#### (3.4) ราคาขายและรับซื้อคืนกรณีสับเปลี่ยนหน่วยลงทุน

บริษัทจัดการจะใช้มูลค่าหน่วยลงทุนดังต่อไปนี้เป็นเกณฑ์ในการกำหนดราคาขายและราคารับซื้อคืนหน่วยลงทุนกรณีสับเปลี่ยนหน่วยลงทุน

กรณีเป็นกองทุนต้นทาง: การคำนวณราคาสับเปลี่ยนหน่วยลงทุนออกจากกองทุน จะใช้มูลค่าหน่วยลงทุนที่ใช้เพื่อคำนวณราคาขายรับซื้อคืนของวันทำการสับเปลี่ยนหน่วยลงทุนของกองทุนต้นทาง หักด้วย ค่าธรรมเนียมการสับเปลี่ยนหน่วยลงทุน และค่าใช้จ่ายอื่นๆ (ถ้ามี)

กรณีเป็นกองทุนปลายทาง: การคำนวณราคาสับเปลี่ยนหน่วยลงทุนเข้ากองทุน จะใช้มูลค่าหน่วยลงทุนที่ใช้เพื่อคำนวณราคาขายของวันทำการก่อนวันที่กองทุนปลายทางจะได้รับเงินจากการสับเปลี่ยนหน่วยลงทุนจากกองทุนต้นทาง บวกด้วย ค่าธรรมเนียมการสับเปลี่ยนหน่วยลงทุน และค่าใช้จ่ายอื่นๆ (ถ้ามี)

อนึ่ง มูลค่าหน่วยลงทุนที่ใช้คำนวณราคาขายและรับซื้อคืนในการสับเปลี่ยนหน่วยลงทุนข้างต้นต้องเป็นมูลค่าที่ได้รับการรับรองโดยผู้ดูแลผลประโยชน์แล้ว

**(3.5) เงื่อนไขในการสับเปลี่ยนหน่วยลงทุน**

- (1) บริษัทจัดการของสงวนสิทธิที่จะไม่อนุญาตให้มีการสับเปลี่ยนหน่วยลงทุนระหว่างกองทุนบางกองทุน โดยขึ้นอยู่กับดุลยพินิจของบริษัทจัดการ
- (2) บริษัทจัดการของสงวนสิทธิที่จะไม่รับคำสั่งสับเปลี่ยนหน่วยลงทุนเป็นจำนวนเงินบาทเป็นการชั่วคราวหรือถาวร ในกรณีที่ระบบงานขัดข้อง หรือในกรณีที่ผู้สนับสนุนยกเลิกสัญญาการเป็นผู้สนับสนุนหรือปฏิเสธที่จะปฏิบัติงานดังกล่าวหรือกรณีอื่นใดเพื่อประโยชน์ของผู้ลงทุน โดยจะปิดประกาศไว้ที่สำนักงานของบริษัทจัดการและผู้สนับสนุน และ/หรือสื่ออิเล็กทรอนิกส์ที่เกี่ยวข้อง ทั้งนี้ ผู้ถือหน่วยลงทุนยังคงสามารถสั่งสับเปลี่ยนหน่วยลงทุนเป็นจำนวนหน่วยได้ตามปกติ
- (3) บริษัทจัดการของสงวนสิทธิในการปิดให้บริการสับเปลี่ยนหน่วยลงทุนภายหลังการเสนอขายหน่วยลงทุนครั้งแรก เป็นการชั่วคราวและ/หรือถาวรในกรณีที่บริษัทจัดการเห็นว่าไม่เป็นประโยชน์สูงสุด หรือมีผลกระทบในทางลบต่อกองทุน และ/หรือผู้ถือหน่วยลงทุน หรือ ต่อชื่อเสียงหรือต่อความรับผิดชอบทางกฎหมายของบริษัทจัดการ และ/หรือเหตุอื่นใดตามที่บริษัทจัดการเห็นสมควร ทั้งนี้ บริษัทจัดการจะแจ้งให้ทราบล่วงหน้าก่อนการใช้สิทธิในการปิดรับคำสั่งสับเปลี่ยนหน่วยลงทุน โดยจะปิดประกาศไว้บนเว็บไซต์ของบริษัทจัดการ
- (4) เนื่องจากกองทุนนี้เป็นกองทุนรวมเพื่อการออม ทุกครั้งที่มีการสับเปลี่ยนหน่วยลงทุนออกจากกองทุน บริษัทจัดการจะคำนวณต้นทุนและผลประโยชน์ และหักเงินลงทุนแต่ละรายการตามวิธีการ “เข้าก่อน ออกก่อน” (FIFO) โดยจะเป็นไปตามหลักเกณฑ์ที่สมาคมบริษัทจัดการลงทุนกำหนด

**7. รอบระยะเวลาบัญชี**

วันที่สิ้นสุดรอบบัญชีคือ ทุกวันที่ 31 สิงหาคม ของทุกปี

**8. ปัจจัยที่มีผลกระทบต่อเงินลงทุนของผู้ลงทุน**

เนื่องจากกองทุนนี้จะนำเงินส่วนใหญ่ไปลงทุนในหน่วย CIS เพียงกองทุนเดียว ที่มีนโยบายลงทุนในกองทุนรวมตราสารทุนต่างประเทศ และ/หรือกองทุนรวมอิตีที่เอฟต่างประเทศ ที่มีนโยบายการลงทุนในหลักทรัพย์จดทะเบียนในประเทศจีน เงินลงทุนของท่านอาจได้รับผลกระทบอย่างมีนัยสำคัญจากปัจจัยดังต่อไปนี้

- ผลการดำเนินงานของกองทุนต่างประเทศ และ/หรือกองทุนรวมอิตีที่เอฟต่างประเทศที่กองทุนหลักไปลงทุนหรือมีไว้
- การเปลี่ยนแปลงของอัตราแลกเปลี่ยนเงินตราต่างประเทศ

**9. การเลือกกำหนดเวลาชำระค่าขายคืนหน่วยลงทุน**

1. บริษัทจัดการจะเลือกกำหนดชำระค่าขายคืนหน่วยลงทุนแก่ผู้ถือหน่วยลงทุนที่มีคำสั่งขายคืนหน่วยลงทุนของกองทุนไว้แล้วได้ เฉพาะในกรณีที่กำหนดไว้ในโครงการ ซึ่งต้องไม่เกินกว่ากรณีดังต่อไปนี้

- (1) บริษัทจัดการพิจารณาแล้ว มีความเชื่อโดยสุจริตและสมเหตุสมผลว่าเป็นกรณีที่เข้าเหตุดังต่อไปนี้ โดยได้รับความเห็นชอบของผู้ดูแลผลประโยชน์แล้ว
  - (ก) มีเหตุจำเป็นทำให้ไม่สามารถจำหน่าย จ่ายโอน หลักทรัพย์หรือทรัพย์สินของกองทุนรวมเปิดได้อย่างสมเหตุสมผล หรือ
  - (ข) มีเหตุที่ทำให้กองทุนรวมไม่ได้รับชำระเงินจากหลักทรัพย์หรือทรัพย์สินที่ลงทุนไว้ตามกำหนดเวลาปกติ ซึ่งเหตุดังกล่าวอยู่นอกเหนือการควบคุมของบริษัทจัดการ
- (2) ผู้ถือหน่วยลงทุนมีคำสั่งขายคืนหน่วยลงทุนก่อนหรือในช่วงระยะเวลาที่บริษัทจัดการพบว่า ราคาซื้อคืนหน่วยลงทุนดังกล่าวไม่ถูกต้องต่างจากราคาซื้อคืนหน่วยลงทุนที่ถูกต้องตั้งแต่หนึ่งสัปดาห์ขึ้นไปและคิดเป็นอัตราตั้งแต่ร้อยละ 0.5 ของราคาซื้อคืนหน่วยลงทุนที่ถูกต้อง และผู้ดูแลผลประโยชน์ยังไม่ได้รับรองข้อมูลในรายงานการแก้ไขราคาขายย้อนหลังและรายงานการชดเชยราคา

2. การเลือกกำหนดการชำระเงินค่าขายคืนหน่วยลงทุนตามข้อ 1. บริษัทจัดการจะปฏิบัติตามหลักเกณฑ์ดังต่อไปนี้

- (1) เลือกกำหนดชำระค่าขายคืนได้ไม่เกิน 10 วันทำการนับแต่วันที่ผู้ถือหน่วยลงทุนมีคำสั่งขายคืนหน่วยลงทุนนั้น เว้นแต่ได้รับการผ่อนผันจากสำนักงานคณะกรรมการ ก.ล.ต.
- (2) แจ้งผู้ถือหน่วยลงทุนที่มีคำสั่งขายคืนหน่วยลงทุนไว้แล้ว ให้ทราบถึงการเลือกกำหนดการชำระค่าขายคืนหน่วยลงทุน ตลอดจนเปิดเผยต่อผู้ถือหน่วยลงทุนรายอื่นและผู้ลงทุนทั่วไปให้ทราบเรื่องดังกล่าวด้วยวิธีการใด ๆ โดยพลัน
- (3) แจ้งการเลือกกำหนดชำระค่าขายคืน พร้อมทั้งจัดส่งรายงานที่แสดงเหตุผลของการเลือก และหลักฐานการได้รับความเห็นชอบของผู้ดูแลผลประโยชน์ตามข้อ 1. (1) หรือการรับรองข้อมูลของผู้ดูแลผลประโยชน์ตามข้อ 1. (2) ต่อสำนักงานคณะกรรมการ ก.ล.ต. โดยพลัน ทั้งนี้ บริษัทจัดการจะมอบหมายให้ผู้ดูแลผลประโยชน์ดำเนินการแทนก็ได้
- (4) ในระหว่างการเลือกกำหนดชำระค่าขายคืน หากมีผู้ถือหน่วยลงทุนสั่งขายคืนหน่วยลงทุนในช่วงเวลาดังกล่าว บริษัทจัดการจะรับซื้อคืนหน่วยลงทุนนั้น โดยต้องชำระค่าขายคืนแก่ผู้ถือหน่วยลงทุนตามลำดับวันที่ส่งคำสั่งขายคืนก่อนหลัง

## 10. การไม่ขายหรือไม่รับซื้อคืนหรือสับเปลี่ยนหน่วยลงทุนตามคำสั่งที่รับไว้แล้ว

บริษัทจัดการของสงวนสิทธิที่จะปิดรับ และ/หรือปฏิเสธ และ/หรือระงับคำสั่งซื้อ และ/หรือคำสั่งสับเปลี่ยนหน่วยลงทุน กรณีดังต่อไปนี้

1. บริษัทจัดการของสงวนสิทธิที่จะปิดรับคำสั่งซื้อ และ/หรือคำสั่งสับเปลี่ยนหน่วยลงทุน ภายหลังจากการเสนอขายหน่วยลงทุนครั้งแรก เป็นการชั่วคราวหรือถาวรก็ได้ตามที่บริษัทจัดการเห็นสมควร ทั้งนี้ บริษัทจัดการจะแจ้งให้ผู้ลงทุนทราบล่วงหน้าก่อนการใช้สิทธิปิดรับคำสั่งซื้อและ/หรือคำสั่งสับเปลี่ยนหน่วยลงทุน โดยจะประกาศไว้บนเว็บไซต์ของบริษัทจัดการ หรือสื่ออิเล็กทรอนิกส์ที่เกี่ยวข้อง และแจ้งให้สำนักงานคณะกรรมการ ก.ล.ต. ทราบโดยพลัน
2. บริษัทจัดการอาจพิจารณาปฏิเสธการสั่งซื้อหน่วยลงทุนของผู้ลงทุนในกรณีดังต่อไปนี้โดยไม่ต้องให้เหตุผลใด ๆ
  - (2.1) คำสั่งซื้อที่จะมีผลให้ผู้ลงทุนรายนั้นถือหน่วยลงทุนมากกว่าร้อยละ 5 ของมูลค่าทรัพย์สินสุทธิของกองทุน
  - (2.2) เพื่อรักษาผลประโยชน์สูงสุดของกองทุนและ/หรือผู้ถือหน่วยลงทุนของกองทุนที่ถือหน่วยลงทุนอยู่ก่อนแล้ว โดยพิจารณาจากมูลค่าการสั่งซื้อหน่วยลงทุน และ/หรือระยะเวลาของการลงทุนเป็นหลัก ซึ่งอาจมีผลกระทบต่อประสิทธิภาพในการบริหารและจัดการลงทุนได้
  - (2.3) บริษัทจัดการมีวัตถุประสงค์ที่จะเสนอขายหน่วยลงทุนของกองทุนภายในประเทศไทย และมีวัตถุประสงค์ที่จะไม่เสนอขายหน่วยลงทุนของกองทุนกับหรือเพื่อประโยชน์ของประเทศสหรัฐอเมริกา พลเมืองสหรัฐอเมริกาหรือผู้ที่มีถิ่นฐานอยู่ในสหรัฐอเมริกา หรือบุคคลซึ่งโดยปกติมีถิ่นที่อยู่ในสหรัฐอเมริกา รวมถึงกองทรัสต์สินทรัพย์ของบุคคลดังกล่าวและบริษัทหรือห้างหุ้นส่วนซึ่งจัดให้มีขึ้นและดำเนินกิจกรรมในสหรัฐอเมริกา บริษัทจัดการจึงขอสงวนสิทธิที่จะปฏิเสธหรือระงับการสั่งซื้อ การจัดสรร และ/หรือการโอนหน่วยลงทุน ไม่ว่าจะทางตรงหรือทางอ้อมสำหรับผู้ลงทุนที่เป็นบุคคลดังกล่าวมาข้างต้น  
ทั้งนี้ บริษัทจัดการอาจเพิ่มเติมประเทศอื่นใด หรือพลเมืองของประเทศอื่นใด ที่อาจจะกำหนดขึ้นในอนาคตนอกเหนือจากประเทศสหรัฐอเมริกา โดยถือว่าได้รับความเห็นชอบจากผู้ถือหน่วยลงทุนแล้ว ทั้งนี้ จะแจ้งประเทศที่เพิ่มเติมให้ทราบในหนังสือชี้ชวนส่วนสรุปข้อมูลสำคัญ
3. ในกรณีที่บริษัทจัดการได้จำหน่ายหน่วยลงทุนของโครงการจัดการจนเต็มตามจำนวนหน่วยลงทุนที่ได้จดทะเบียนไว้ บริษัทจัดการของสงวนสิทธิที่จะปฏิเสธการสั่งซื้อหน่วยลงทุน ตั้งแต่วันทำการซื้อขายถัดจากวันที่จำหน่ายหน่วยลงทุนได้เต็มตามจำนวนที่จดทะเบียนไปจนกว่าบริษัทจัดการจะเห็นสมควรที่จะทำการเสนอขายหน่วยลงทุนครั้งต่อไป โดยจะประกาศล่วงหน้าไว้ที่สำนักงานของบริษัทจัดการหรือผู้สนับสนุนหรือเว็บไซต์ของบริษัทจัดการหรือ สื่ออิเล็กทรอนิกส์ที่เกี่ยวข้อง

## 11. ช่องทางที่ผู้ถือหน่วยลงทุนจะทราบข้อมูลเกี่ยวกับ NAV มูลค่าหน่วยลงทุนและราคาขายและรับซื้อคืนหน่วยลงทุน

สามารถติดตามข้อมูลเกี่ยวกับมูลค่าทรัพย์สินสุทธิ มูลค่าหน่วยลงทุน และราคาขายและรับซื้อคืนหน่วยลงทุนได้จากเว็บไซต์ของบริษัทจัดการ [www.krungsriasset.com](http://www.krungsriasset.com)

## 12. ช่องทางที่ผู้ลงทุนสามารถทราบข้อมูลเพิ่มเติมเกี่ยวกับกองทุนรวมนี้

ท่านสามารถทราบข้อมูลเพิ่มเติมเกี่ยวกับกองทุนรวมนี้ รวมถึงสามารถดูข้อมูลโครงการจัดการกองทุนรวมและข้อผูกพันระหว่างผู้ถือหน่วยลงทุนกับบริษัทจัดการ ได้ที่สำนักงานของบริษัทจัดการ หรือผู้สนับสนุนการขายหรือรับซื้อคืนหน่วยลงทุน หรือเว็บไซต์ของบริษัทจัดการ [www.krungsriasset.com](http://www.krungsriasset.com)

## ปัจจัยความเสี่ยงของกองทุนรวม

## ความเสี่ยงของกองทุนไทย

## 1. ความเสี่ยงจากการดำเนินงานของผู้ออกตราสาร (Business Risk):

โอกาสที่จะเกิดความเสี่ยง: ภาวะธุรกิจและอุตสาหกรรมที่เกี่ยวข้องกับบริษัทผู้ออกตราสารมีความผันผวน อาจทำให้ฐานะทางการเงิน ผลการดำเนินงานของบริษัท รวมถึงความสามารถในการทำกำไรของบริษัทผู้ออกตราสารเปลี่ยนแปลง

ผลกระทบที่จะเกิดขึ้น: อาจทำให้ผลตอบแทน หรือกำไรที่คาดว่าจะได้รับลดลงหรือไม่เป็นไปตามที่คาดหมาย

แนวทางการบริหารความเสี่ยง: บริษัทจัดการจะพิจารณาลงทุนในกองทุนหลักที่มีกระบวนการคัดเลือกตราสาร อีกทั้ง กองทุนยังมีการคัดเลือกตราสารที่จะลงทุน โดยจะพิจารณาจากปัจจัยต่างๆ ที่เกี่ยวข้อง เช่น การวิเคราะห์ปัจจัยพื้นฐานของผู้ออกตราสาร และ/หรือการจัดอันดับความน่าเชื่อถือของผู้ออกตราสาร เพื่อประกอบการตัดสินใจลงทุน รวมถึงมีการติดตามสถานการณ์การลงทุนที่อาจส่งผลกระทบต่อผลการดำเนินงานของกองทุน

## 2. ความเสี่ยงจากความสามารถในการชำระหนี้ของผู้ออกตราสาร (Credit Risk):

โอกาสที่จะเกิดความเสี่ยง: กรณีที่เกิดเหตุการณ์ไม่ปกติ หรือเกิดเหตุวิกฤตทางเศรษฐกิจ อาจทำให้เกิดผลกระทบต่อผลการดำเนินงานของบริษัทผู้ออกตราสาร

ผลกระทบที่จะเกิดขึ้น: ตราสารหนี้/เงินฝากที่กองทุนรวมไปลงทุน อาจมีการผิดนัดชำระหนี้ โดยบริษัทผู้ออกตราสารหนี้/เงินฝากนั้น ๆ ไม่สามารถชำระคืนเงินต้นหรือดอกเบี้ยให้กองทุนเมื่อถึงวันที่ครบกำหนด

แนวทางการบริหารความเสี่ยง: บริษัทจัดการจะพิจารณาเลือกลงทุนในตราสารหนี้/เงินฝากที่มีคุณภาพ รวมถึงตราสารหนี้ภาครัฐ นอกจากนี้ บริษัทจัดการจะทบทวนฐานะทางการเงินและความน่าเชื่อถือของผู้ออกตราสารอย่างสม่ำเสมอ หากมีการเปลี่ยนแปลงอย่างมีนัยสำคัญ ก็จะพิจารณาปรับเปลี่ยนแผนการลงทุนให้เหมาะสมกับสภาวะการณ์ในแต่ละขณะ

## 3. ความเสี่ยงจากความผันผวนของราคาตราสาร (Market Risk):

โอกาสที่จะเกิดความเสี่ยง: การเปลี่ยนแปลงของปัจจัยต่างๆ เช่น ภาวะเศรษฐกิจ สังคม การเมือง สถานการณ์การลงทุนในตลาดเงินตลาดทุน ความผันผวนของค่าเงิน อาจส่งผลกระทบต่อราคาของหลักทรัพย์หรือตราสารที่ลงทุน

ผลกระทบที่จะเกิดขึ้น: ราคาของหลักทรัพย์หรือตราสารที่กองทุนลงทุน หรือผลตอบแทนของกองทุนหลักที่กองทุนลงทุนไว้ อาจปรับตัวสูงขึ้นหรือลดลง หรือมีความผันผวนจากสถานการณ์ที่เกิดขึ้นได้

แนวทางการบริหารความเสี่ยง: บริษัทจัดการจะพิจารณาสถานการณ์การลงทุน และปัจจัยต่างๆ ที่เกี่ยวข้องอย่างสม่ำเสมอ รวมถึงพิจารณาลงทุนในกองทุนหลักให้มีสัดส่วนการลงทุนที่เหมาะสมและสอดคล้องกับนโยบายการลงทุนของกองทุน โดยคำนึงถึงสถานการณ์ทางเศรษฐกิจ การเมือง และภาวะตลาดเงินซึ่งอาจส่งผลกระทบต่อการลงทุนในกองทุนหลัก

## 4. ความเสี่ยงจากการขาดสภาพคล่องของตราสาร (Liquidity Risk):

โอกาสที่จะเกิดความเสี่ยง: กรณีที่เกิดเหตุการณ์ขาดสภาพคล่องของตราสาร เช่น เกิดวิกฤตเศรษฐกิจอย่างรุนแรง หรือตลาดหลักทรัพย์ที่กองทุนทำการซื้อขายหลักทรัพย์อาจจะหยุดรับคำสั่งซื้อขายเนื่องจากสภาวะตลาดในขณะนั้น

ผลกระทบที่จะเกิดขึ้น: กองทุนอาจไม่สามารถจำหน่ายหลักทรัพย์ที่ลงทุนไว้ได้ในราคาที่เหมาะสม หรือภายในระยะเวลาอันสมควร

แนวทางการบริหารความเสี่ยง: บริษัทจัดการจะพิจารณาลงทุนในกองทุนหลักที่มีเงื่อนไขการซื้อขายหน่วยลงทุนที่สอดคล้องกับการซื้อขายหน่วยลงทุนของกองทุน นอกจากนี้ บริษัทจัดการจะพิจารณาลงทุนในเงินฝากหรือตราสารแห่งหนึ่งที่มีลักษณะคล้ายเงินฝาก หรือตราสารหนี้ระยะสั้น เพื่อรักษาสภาพคล่องของกองทุนและลดความเสี่ยงจากการรับชำระคืน จึงทำให้ช่วยลดความเสี่ยงด้านสภาพคล่องของหลักทรัพย์ที่กองทุนลงทุนได้

## 5. ความเสี่ยงจากอัตราแลกเปลี่ยนเงิน (Exchange Rate Risk):

โอกาสที่จะเกิดความเสี่ยง: กองทุนนำเงินสกุลเงินบาทไปลงทุนในหน่วยลงทุนของกองทุนหลัก ซึ่งมีการลงทุนในกองทุนต่างประเทศในสกุลเงินดอลลาร์สหรัฐ (USD) จึงอาจมีความเสี่ยงจากความผันผวนของอัตราแลกเปลี่ยนเงินของทั้งสองสกุลเงินได้

ผลกระทบที่จะเกิดขึ้น: กรณีที่สกุลเงินบาทมีการแข็งค่าขึ้นจากวันที่กองทุนเข้าลงทุนเมื่อเทียบกับสกุลเงินดอลลาร์สหรัฐ (USD) (เช่น จาก 30.00 บาทต่อ 1 ดอลลาร์สหรัฐ (USD) เป็น 29.50 บาท ต่อ 1 ดอลลาร์สหรัฐ (USD)) จะทำให้มูลค่าทรัพย์สินสุทธิของกองทุนเมื่อคำนวณกลับมาเป็นสกุลเงินบาทจะลดน้อยลง ในทางตรงกันข้ามหากค่าเงินบาทมีค่าอ่อนลง (เช่น จาก 30.00 บาทต่อ 1 ดอลลาร์สหรัฐ (USD) เป็น 30.50 บาท ต่อ 1 ดอลลาร์สหรัฐ (USD)) จะทำให้มูลค่าทรัพย์สินสุทธิของกองทุนเมื่อคำนวณเป็นสกุลเงินบาทจะเพิ่มมากขึ้น ส่งผลให้กองทุนมีโอกาสทั้งได้ประโยชน์และเสียประโยชน์จากมูลค่าของสกุลเงินที่เปลี่ยนแปลงได้

แนวทางการบริหารความเสี่ยง: กองทุนอาจพิจารณาลงทุนในสัญญาซื้อขายล่วงหน้าเพื่อป้องกันความเสี่ยงจากอัตราแลกเปลี่ยนเงินโดยขึ้นอยู่กับดุลยพินิจของผู้จัดการกองทุน (Dynamic hedging) ตามความเหมาะสมและสภาวะการณ์ในแต่ละขณะ ซึ่งมีสัดส่วนไม่เกิน 105% ของมูลค่าความเสี่ยงที่มีอยู่ เช่น การทำสัญญา FX Forward หรือสัญญาออปชั่น หรือ Currency Swap เป็นต้น โดยในการทำธุรกรรมดังกล่าวอาจมีต้นทุนสำหรับการทำธุรกรรม โดยอาจทำให้ผลตอบแทนของกองทุนโดยรวมลดลงจากต้นทุนที่เพิ่มขึ้นได้ ทั้งนี้ บริษัทจัดการและผู้จัดการกองทุนจะติดตามความเคลื่อนไหวของอัตราแลกเปลี่ยน และปัจจัยเศรษฐกิจโลก เพื่อประเมินสัดส่วนเงินลงทุนที่มีความเสี่ยงของค่าเงินอย่างสม่ำเสมอ รวมถึงติดตามผลการทำ Hedging เทียบกับต้นทุน เพื่อควบคุมความเสี่ยงและสัดส่วนในการทำธุรกรรมดังกล่าวให้เป็นไปตามนโยบายการป้องกันความเสี่ยงด้านอัตราแลกเปลี่ยนที่กำหนดไว้

อย่างไรก็ตาม แม้ว่ากองทุนมีการทำธุรกรรมการป้องกันความเสี่ยงจากอัตราแลกเปลี่ยนเงินนั้น อาจทำให้ความเสี่ยงลดลง แต่ก็ไม่สามารถป้องกันความเสี่ยงได้ทั้งหมด และหากมีการคาดการณ์ผิดก็จะทำให้เสียโอกาสในการได้รับผลตอบแทนที่มากขึ้น

6. ความเสี่ยงจากการเข้าทำสัญญาซื้อขายล่วงหน้า (Derivatives Risk):

โอกาสที่จะเกิดความเสี่ยง: การเปลี่ยนแปลงของอัตราดอกเบี้ย อัตราแลกเปลี่ยน หรือการเปลี่ยนแปลงทางด้านเศรษฐกิจที่เกี่ยวข้อง อาจส่งผลให้ราคาของหลักทรัพย์อ้างอิงเคลื่อนไหวในทิศทางตรงกันข้ามกับที่คาดการณ์ไว้

ผลกระทบที่จะเกิดขึ้น: ราคาของหลักทรัพย์อ้างอิงมีความผันผวน หรือมีการเปลี่ยนแปลงอย่างมีนัยสำคัญ หรือไม่เป็นไปตามที่คาดการณ์ไว้ อาจทำให้กองทุนเสียโอกาสในการได้รับผลตอบแทนที่มากขึ้น หรืออาจทำให้เกิดการขาดทุนจากการลงทุนในสัญญาซื้อขายล่วงหน้า

แนวทางการบริหารความเสี่ยง: บริษัทจัดการจะประเมินคุณภาพและสถานะของการลงทุนในสัญญาซื้อขายล่วงหน้าอย่างสม่ำเสมอเพื่อลดความเสี่ยงนี้ รวมถึงติดตามสถานการณ์ที่อาจส่งผลกระทบต่อราคาของหลักทรัพย์อ้างอิง เพื่อให้การบริหารจัดการกองทุนให้เป็นประโยชน์สูงสุดต่อผู้ถือหน่วยลงทุนโดยรวม

7. ความเสี่ยงของคู่สัญญาซื้อขายล่วงหน้า (Counterparty Risk):

โอกาสที่จะเกิดความเสี่ยง: การลงทุนในสัญญาซื้อขายล่วงหน้าโดยที่บริษัทจัดการเข้าเป็นคู่สัญญาที่กระทำนอกศูนย์สัญญาซื้อขายล่วงหน้า (OTC) อาจมีความเสี่ยงที่คู่สัญญา (Counterparty) ไม่ปฏิบัติตามสัญญาดังกล่าวได้ เช่น อาจเกิดจากคู่สัญญามีฐานะการเงินด้อยลงจนไม่อาจดำเนินการให้เป็นไปตามสัญญาได้

ผลกระทบที่จะเกิดขึ้น: คู่สัญญาไม่สามารถจ่ายเงินตามภาระผูกพันเมื่อครบกำหนดเวลาได้ ส่งผลให้ผลตอบแทนของกองทุนอาจไม่เป็นไปตามที่คาดการณ์ไว้ หรืออาจขาดทุนได้

แนวทางการบริหารความเสี่ยง: บริษัทจัดการจะเลือกเข้าเป็นคู่สัญญากับสถาบันการเงินที่ได้รับการจัดอันดับความน่าเชื่อถือ 3 อันดับแรก หรือในกรณีต่างประเทศ บริษัทจัดการจะเลือกสถาบันการเงินต่างประเทศที่มีอันดับความน่าเชื่อถือในระยะยาวอยู่ในอันดับที่สามารถลงทุนได้ (Investment Grade) หรือสถาบันการเงินหรือผู้ได้รับอนุญาตให้ประกอบธุรกิจสัญญาซื้อขายล่วงหน้าจากสำนักงานคณะกรรมการ ก.ล.ต.

8. ความเสี่ยงจากการลงทุนในต่างประเทศ (Country and Political Risk):

โอกาสที่จะเกิดความเสี่ยง: กรณีที่เกิดการเปลี่ยนแปลงทางด้านเศรษฐกิจ และการเปลี่ยนแปลงของสถานการณ์การเมืองของประเทศที่กองทุนไปลงทุน เช่น เกิดความผันผวนของเศรษฐกิจ เกิดสงคราม หรือมีการปรับเปลี่ยนรัฐบาล ซึ่งอาจทำให้เกิดการเปลี่ยนแปลงต่างๆ ภายในประเทศนั้นๆ ได้ เช่น นโยบายทางด้านเศรษฐกิจ การเงิน การคลัง รวมถึงข้อจำกัดทางด้านกฎหมาย หรือการทำธุรกรรมทางการเงินระหว่างประเทศ

ผลกระทบที่จะเกิดขึ้น: อาจส่งผลให้เกิดความผันผวนของราคาหลักทรัพย์หรือตราสาร หรือเกิดการขาดสภาพคล่องกรณีที่มีการเปลี่ยนแปลงด้านกฎระเบียบที่เกี่ยวข้อง หรือมีข้อจำกัดต่างๆ ที่ส่งผลให้กองทุนไม่ได้รับผลตอบแทนตามที่คาดหวังไว้

แนวทางการบริหารความเสี่ยง: บริษัทจัดการจะพิจารณาจากอันดับความน่าเชื่อถือของประเทศ (Country Rating) ที่กองทุนไปลงทุน และมีการติดตามสถานการณ์การลงทุนในต่างประเทศอย่างสม่ำเสมอ รวมถึงมีการวิเคราะห์ปัจจัยต่างๆ ที่อาจมีผลกระทบต่อความเสี่ยงดังกล่าวอย่างถี่ถ้วนรอบคอบ

9. ความเสี่ยงจากข้อจำกัดการนำเงินลงทุนกลับประเทศ (Repatriation Risk):

โอกาสที่จะเกิดความเสี่ยง: กรณีที่รัฐบาลของประเทศที่กองทุนเข้าไปลงทุน อาจมีการเปลี่ยนแปลงหรือออกมาตรการในภาวะเกิดเหตุการณ์ไม่ปกติ หรือเกิดเหตุวิกฤตของเศรษฐกิจ การเมือง หรือสังคม ทำให้กองทุนไม่สามารถนำเงินกลับเข้ามาในประเทศไทยได้

ผลกระทบที่จะเกิดขึ้น: อาจส่งผลให้กองทุนไม่สามารถนำเงินลงทุน และผลตอบแทนกลับประเทศได้ครบถ้วนตามที่คาดไว้

แนวทางการบริหารความเสี่ยง: บริษัทจัดการจะติดตามสถานการณ์การลงทุนในต่างประเทศอย่างสม่ำเสมอ เช่น การเปลี่ยนแปลงทางการเมือง ภาวะเศรษฐกิจ ภาวะตลาดเงิน ตลาดทุน ตลอดจนปัจจัยพื้นฐานต่างๆ ของประเทศที่กองทุนลงทุนอยู่อย่างใกล้ชิด เพื่อประเมินความเสี่ยงจากการลงทุนในประเทศนั้นๆ ซึ่งอาจช่วยลดความเสี่ยงในส่วนนี้ได้

10. ปัจจัยความเสี่ยงจากความคลาดเคลื่อนของการเข้าทำสัญญาซื้อขายล่วงหน้า (Basis Risk):

โอกาสที่จะเกิดความเสี่ยง: มูลค่าสัญญาซื้อขายล่วงหน้าที่กองทุนลงทุนเพื่อป้องกันความเสี่ยงอาจเบี่ยงเบนไปในทิศทางตรงกันข้ามจากมูลค่าการป้องกันความเสี่ยงที่กองทุนคาดหวัง

ผลกระทบที่จะเกิดขึ้น: อาจไม่สามารถป้องกันความเสี่ยงตามที่กองทุนคาดหวัง และ อาจส่งผลกระทบต่อมูลค่าเงินลงทุนได้

แนวทางการบริหารความเสี่ยง: บริษัทจัดการจะมีการติดตาม และควบคุมสัดส่วนการลงทุนในสัญญาซื้อขายล่วงหน้าให้มีความเหมาะสม

## 1. เครื่องมือการกำหนดให้ผู้ลงทุนเป็นผู้รับภาระค่าใช้จ่าย

ค่าธรรมเนียมการรักษาสภาพคล่อง (liquidity fee) :

- กองทุนรวมทั่วไป

อัตราค่าธรรมเนียมการรักษาสภาพคล่องไม่เกินร้อยละ 3.00 ของมูลค่าหน่วยลงทุน

รายละเอียดเพิ่มเติม :

**หลักเกณฑ์และเงื่อนไข**

บริษัทจัดการจะพิจารณาเรียกเก็บ Liquidity Fee ในอัตราสูงสุดไม่เกินร้อยละ 3.00 ของมูลค่าหน่วยลงทุน โดยบริษัทจัดการจะเปิดเผยอัตรา Liquidity Fee ที่เรียกเก็บจริง และระดับมูลค่าในการขายคืนหน่วยลงทุนหรือสับเปลี่ยนหน่วยลงทุนออก และ/หรือระยะเวลาการถือครองหน่วยลงทุนที่จะเรียกเก็บค่าธรรมเนียมนี้ทางเว็บไซต์ของบริษัทจัดการ และหนังสือชี้ชวนส่วนข้อมูลกองทุนรวม หรือผ่านทางช่องทางอื่นที่บริษัทจัดการกำหนด โดยในวันที่มีผลเริ่มใช้เครื่องมือนี้ ให้รวมทุกคำสั่งทำรายการที่เข้าข่ายตามหลักเกณฑ์และเงื่อนไขของเครื่องมือที่บริษัทจัดการได้รับมาระหว่างเวลาทำการของวันที่มีผล

**ข้อสงวนสิทธิ**

1. บริษัทจัดการขอสงวนสิทธิที่จะปรับเพิ่มหรือลดอัตรา Liquidity Fee ที่เก็บจริง โดยปรับเพิ่มได้ไม่เกินอัตราสูงสุดที่กำหนดในโครงการ และ/หรือปรับเพิ่มระดับมูลค่าในการขายคืนหน่วยลงทุนหรือสับเปลี่ยนออก และ/หรือปรับลดระยะเวลาการถือครองหน่วยลงทุนที่จะเรียกเก็บค่าธรรมเนียมนี้ ได้ตามที่บริษัทจัดการเห็นสมควร โดยบริษัทจัดการจะเปิดเผยทางเว็บไซต์ของบริษัทจัดการ และหนังสือชี้ชวนส่วนข้อมูลกองทุนรวม หรือผ่านทางช่องทางอื่นที่บริษัทจัดการกำหนด โดยในวันที่มีผลเริ่มใช้เครื่องมือนี้ ให้รวมทุกคำสั่งทำรายการที่เข้าข่ายตามหลักเกณฑ์และเงื่อนไขของเครื่องมือที่บริษัทจัดการได้รับมาระหว่างเวลาทำการของวันที่มีผล
2. บริษัทจัดการขอสงวนสิทธิที่กำหนดรายละเอียดหลักเกณฑ์และ/หรือเงื่อนไข และอัตรา Liquidity Fee ที่แตกต่างกันตามระยะเวลาการถือครองหน่วยลงทุน และ/หรือมูลค่าการขายคืนหน่วยลงทุนหรือสับเปลี่ยนหน่วยลงทุนออกได้
3. บริษัทจัดการขอสงวนสิทธิที่จะนำข้อมูลของหน่วยลงทุนทุกชนิดมาใช้ในการพิจารณา และ/หรือตัดสินใจเรื่องต่างๆ ที่เกี่ยวข้องกับการการใช้เครื่องมือ Liquidity Fee ในวันที่ทำการนั้น รวมถึงรายการที่รับมาล่วงหน้า รายการลงทุนแบบประจำ และรายการอื่นใดตามดุลยพินิจของบริษัทจัดการ
4. บริษัทจัดการขอสงวนสิทธิไม่ใช้เครื่องมือแม้ว่าในวันทำการใดๆ มีลักษณะเข้าหลักเกณฑ์และเงื่อนไขการใช้เครื่องมือ หากบริษัทจัดการพิจารณาแล้วเห็นว่ากองทุนมีสภาพคล่องเพียงพอ หรือยังไม่มีควมจำเป็นต้องใช้ภายใต้ผลประโยชน์สูงสุดของผู้ถือหน่วย โดยไม่จำเป็นต้องเปิดเผยให้ผู้ถือหน่วยทราบ

**การพิจารณาใช้เครื่องมือ**

1. Liquidity Fee ที่แตกต่างกันในแต่ละวันทำการที่มีการใช้เครื่องมือนี้
2. บริษัทจัดการจะพิจารณาเรียกเก็บ Liquidity Fee โดยมีหลักการในการพิจารณาเป็นไปตามนโยบายและแนวทางที่บริษัทจัดการกำหนด โดยพิจารณาจากปัจจัยต่างๆ ที่เกี่ยวข้อง ได้แก่ ต้นทุนและค่าใช้จ่ายจากการซื้อขายทรัพย์สินของกองทุนรวม ( Transaction cost ) เช่น Bid-ask spread ที่เปลี่ยนแปลงไปจากการซื้อขายทรัพย์สิน ต้นทุนและค่าใช้จ่ายในการรักษาสัดส่วนการลงทุน ต้นทุนและค่าใช้จ่ายที่ถูกเรียกเก็บจากหลักทรัพย์ที่ลงทุนหรือกองทุนปลายทาง ต้นทุนและค่าใช้จ่ายการทำธุรกรรม REPO เพื่อเสริมสภาพคล่องรับธุรกรรมขนาดใหญ่หรือธุรกรรมอื่นใดเพื่อเสริมสภาพคล่องของกองทุนรวม ต้นทุนในการปรับใช้ตราสารอนุพันธ์เพื่อป้องกันความเสี่ยง รวมถึงปัจจัยอื่นๆ ที่อาจเกิดขึ้นในอนาคตที่มีผลกระทบต่อต้นทุน ค่าใช้จ่ายของกองทุนรวม หรือกระทบต่อสภาพคล่องของกองทุนรวมหรือหลักทรัพย์ที่กองทุนรวมลงทุน โดยบริษัทจัดการอาจพิจารณาใช้ข้อมูลประมาณการภายใต้ข้อเท็จจริงที่มีอยู่ และ/หรือสมมติฐาน และ/หรือการประเมินจากปัจจัยที่เกี่ยวข้องเท่าที่สามารถทำได้เพื่อให้สามารถดำเนินการได้ภายในเวลาและเงื่อนไข ณ ขณะนั้น ๆ
3. ในกรณีที่มีการใช้เครื่องมือ Liquidity Fee นี้ บริษัทจัดการสามารถเรียกเก็บ Liquidity Fee เพิ่มเติมจากการปรับมูลค่าทรัพย์สินสุทธิด้วยสูตรการคำนวณที่สะท้อนต้นทุนในการซื้อขายทรัพย์สินของกองทุนรวม ( swing pricing ) (ถ้ามี) หรือการเพิ่มค่าธรรมเนียมการซื้อขายหน่วยลงทุนที่สะท้อนต้นทุนในการซื้อขายทรัพย์สินของกองทุนรวม ( anti-dilution levies – ADLs ) (ถ้ามี) และสามารถใช้ร่วมกับเครื่องมือในการบริหารความเสี่ยงสภาพคล่องอื่นได้
4. ในกรณีที่มีการใช้เครื่องมือ Liquidity Fee นี้ เงินจาก Liquidity Fee ที่เรียกเก็บได้จะนำกลับเข้ากองทุน อย่างไรก็ตาม การใช้เครื่องมือนี้มีวัตถุประสงค์เพื่อบรรเทาผลกระทบทางลบที่อาจเกิดขึ้นกับผู้ถือหน่วยลงทุนที่ยังคงลงทุนในกองทุนต่อไป เครื่องมือนี้ไม่ได้มีวัตถุประสงค์เพื่อสร้างผลตอบแทนให้กองทุนแต่อย่างใด
5. บริษัทจัดการอาจพิจารณาใช้เครื่องมือนี้ เพื่อส่งผ่านค่าใช้จ่ายที่มีนัยยะสำคัญที่เกิดขึ้นจากการทำธุรกรรมของผู้ถือหน่วยบางรายไปยังผู้ถือหน่วยรายที่ทำธุรกรรมนั้น โดยการทำธุรกรรมของผู้ถือหน่วยดังกล่าวส่งผลกระทบต่อสภาพคล่องของกองทุนรวมหรือส่งผลกระทบต่อประสิทธิภาพการบริหารสภาพคล่องของกองทุนรวม

- กองทุนรวม Feeder fund และ Fund of Funds เมื่อกองทุนปลายทางมีการใช้ Liquidity Fee บริษัทจัดการจะพิจารณาดำเนินการให้สอดคล้องกับกองทุนปลายทาง

**รายละเอียดเพิ่มเติม :**

บริษัทจัดการจะพิจารณาดำเนินการให้สอดคล้องกับกองทุนหลักหรือตามข้อมูลที่ได้รับจากกองทุนหลัก โดยใช้หลักการ best effort ทั้งนี้ หลักเกณฑ์และเงื่อนไขของเครื่องมือ อาจมีการเปลี่ยนแปลงได้ตามกองทุนหลัก รวมถึงอาจมีการเพิ่มเครื่องมืออื่นใดในภายหลัง ซึ่งเป็นไปตามแนวทางของกองทุนหลัก และในกรณีที่บริษัทจัดการมีการเปลี่ยนกองทุนหลัก อาจส่งผลให้มีการเปลี่ยนแปลงเครื่องมือ รวมถึงหลักเกณฑ์และเงื่อนไขของการใช้เครื่องมือ หรือมีการเพิ่มเครื่องมืออื่นใดเพิ่มเติมในภายหลังได้

ทั้งนี้ ผู้ถือหน่วยลงทุนสามารถศึกษาหลักเกณฑ์และเงื่อนไขของการใช้เครื่องมือ ได้จากหนังสือชี้ชวนของกองทุนหลัก

การปรับมูลค่าทรัพย์สินสุทธิด้วยสูตรการคำนวณที่สะท้อนต้นทุนในการซื้อขายทรัพย์สินของกองทุนรวม (swing pricing) :

- กองทุนรวมทั่วไป

อัตราสูงสุดไม่เกินร้อยละ : 3.00 ของมูลค่าหน่วยลงทุน

ด้วยวิธีปฏิบัติ :  Full swing pricing  Partial swing pricing

รายละเอียดเพิ่มเติม :

**หลักเกณฑ์และเงื่อนไข**

1. บริษัทจัดการจะกำหนดอัตรา Swing Factor สูงสุดไม่เกินร้อยละ 3.00 ของมูลค่าหน่วยลงทุน โดยบริษัทจัดการจะพิจารณาเลือกใช้ Swing Pricing ที่เป็น Full Swing Pricing หรือ Partial Swing Pricing ตามดุลยพินิจของบริษัทจัดการโดยคำนึงถึงประโยชน์ของกองทุนรวมและผู้ถือหน่วยลงทุนเป็นสำคัญ
2. Swing Factor มีหลักการในการพิจารณาเป็นไปตามนโยบายและแนวทางที่บริษัทจัดการกำหนด ซึ่งบริษัทจัดการอาจพิจารณาใช้ข้อมูลประมาณการภายใต้ข้อเท็จจริงที่มีอยู่ และ/หรือสมมติฐาน และ/หรือการประเมินจากปัจจัยที่เกี่ยวข้องเท่าที่สามารถทำได้เพื่อให้สามารถดำเนินการได้ภายในเวลาและเงื่อนไข ณ ขณะนั้น ๆ ได้แก่ ต้นทุนและค่าใช้จ่ายจากการซื้อขายทรัพย์สินของกองทุนรวม (Transaction cost) เช่น Bid-ask spread ที่เปลี่ยนแปลงไปจากการซื้อขายทรัพย์สิน ต้นทุนและค่าใช้จ่ายในการรักษาสัดส่วนการลงทุน ต้นทุนและค่าใช้จ่ายที่ถูกเรียกเก็บจากหลักทรัพย์ที่ลงทุนหรือกองทุนปลายทาง ต้นทุนและค่าใช้จ่ายการทำธุรกรรม REPO เพื่อเสริมสภาพคล่องรองรับธุรกรรมขนาดใหญ่หรือธุรกรรมอื่นใดเพื่อเสริมสภาพคล่องของกองทุนรวม ต้นทุนในการปรับใช้ตราสารอนุพันธ์เพื่อป้องกันความเสี่ยง รวมถึงปัจจัยอื่น ๆ ที่อาจเกิดขึ้นในอนาคตที่มีผลกระทบต่อต้นทุน ค่าใช้จ่ายของกองทุนรวม หรือกระทบต่อสภาพคล่องของกองทุนรวมหรือหลักทรัพย์ที่กองทุนรวมลงทุน
3. Swing Thresholds มีหลักการในการพิจารณาเป็นไปตามนโยบายและแนวทางที่บริษัทจัดการกำหนด โดยบริษัทจัดการอาจพิจารณาใช้ข้อมูลประมาณการภายใต้ข้อเท็จจริงที่มีอยู่ และ/หรือสมมติฐาน และ/หรือการประเมินจากปัจจัยที่เกี่ยวข้องเท่าที่สามารถทำได้เพื่อให้สามารถดำเนินการได้ภายในเวลาและเงื่อนไข ณ ขณะนั้น ๆ ได้แก่ สภาพคล่องของกองทุนรวม สภาพคล่องของหลักทรัพย์ที่กองทุนถือครอง พอร์ตการลงทุน นโยบายการลงทุน สภาพตลาดของหลักทรัพย์ที่ลงทุน ปริมาณการทำรายการซื้อขายหน่วยลงทุนและแนวโน้มการทำรายการ รวมถึงปัจจัยอื่น ๆ ที่อาจเกิดขึ้นในอนาคตที่มีผลกระทบต่อสภาพคล่องของกองทุนรวม
4. ณ ขณะใดขณะหนึ่ง บริษัทจัดการ จะไม่ใช้ Swing Pricing พร้อมกับ Anti-dilution levies – ADL แต่สามารถใช้ร่วมกับเครื่องมือในการบริหารความเสี่ยงสภาพคล่องอื่นได้

**ข้อสงวนสิทธิ**

1. บริษัทจัดการขอสงวนสิทธิที่จะนำข้อมูลของหน่วยลงทุนทุกชนิดมาใช้ในการพิจารณา และ/หรือตัดสินใจเรื่องต่าง ๆ ที่เกี่ยวข้องกับการใช้เครื่องมือ Swing Pricing ในวันทำการนั้น รวมถึงรายการที่ส่งมาล่วงหน้า รายการลงทุนแบบประจำ และรายการอื่นใดตามดุลยพินิจของบริษัทจัดการ
2. บริษัทจัดการขอสงวนสิทธิที่จะปรับเพิ่มหรือลดอัตรา Swing Factor ที่แท้จริง ได้ตามที่บริษัทจัดการเห็นสมควร ซึ่งจะปรับเพิ่มไม่เกินอัตราสูงสุดที่ระบุไว้ในโครงการ
3. บริษัทจัดการขอสงวนสิทธิที่จะนำค่าซื้อหน่วยลงทุนที่ชำระเงินด้วยเช็ค รวมเข้าเป็นยอดซื้อหน่วยลงทุนในวันทำการที่มีการใช้เครื่องมือ swing pricing และบริษัทจัดการจะนำยอดซื้อหน่วยลงทุนดังกล่าวไปใช้ในการพิจารณา และ/หรือตัดสินใจเรื่องต่าง ๆ ที่เกี่ยวข้องกับการใช้เครื่องมือ swing pricing ในวันทำการนั้น ทั้งนี้ บริษัทจัดการขอสงวนสิทธิที่จะไม่เปลี่ยนแปลงการดำเนินการใด ๆ ที่ได้ดำเนินการหรือตัดสินใจไปแล้วที่เกี่ยวข้องกับการใช้เครื่องมือ swing pricing ในวันทำการนั้น แม้หากภายหลังปรากฏว่าเช็คค่าซื้อหน่วยลงทุนทั้งหมดหรือบางส่วนในวันทำการนั้นไม่สามารถเรียกเก็บเงินได้และรายการซื้อหน่วยลงทุนที่ชำระด้วยเช็คที่เรียกเก็บไม่ได้นั้น ไม่ได้รับการจัดสรรหน่วยลงทุน
4. บริษัทจัดการขอสงวนสิทธิไม่ใช้เครื่องมือแม้ว่าในวันทำการใด ๆ มีลักษณะเข้าหลักเกณฑ์และเงื่อนไขการใช้เครื่องมือ หากบริษัทจัดการพิจารณาแล้วเห็นว่ากองทุนมีสภาพคล่องเพียงพอ หรือยังไม่มีควมจำเป็นต้องใช้ภายใต้ผลประโยชน์สูงสุดของผู้ถือหน่วย โดยไม่จำเป็นต้องเปิดเผยให้ผู้ถือหน่วยทราบ

## การพิจารณาใช้เครื่องมือ

1. Swing Pricing ที่แตกต่างกันในแต่ละวันทำการที่มีการใช้เครื่องมือนี้
  2. ในกรณีที่บริษัทจัดการพิจารณาใช้ partial swing pricing จะเป็นการใช้เฉพาะวันทำการซื้อขายใดที่สัดส่วนของมูลค่าซื้อขายหน่วยลงทุนสุทธิของกองทุน เทียบกับมูลค่าทรัพย์สินสุทธิทั้งหมดของกองทุน มีค่าเกินกว่า swing threshold ที่บริษัทจัดการกำหนด โดยที่มูลค่าซื้อขายหน่วยลงทุนสุทธิของกองทุน คำนวณจากมูลค่าการซื้อหน่วยลงทุน (subscription) บวกมูลค่าการสับเปลี่ยนหน่วยลงทุนเข้า (switch in) หักด้วยมูลค่าการขายคืนหน่วยลงทุน (redemption) และหักด้วยมูลค่าการสับเปลี่ยนหน่วยลงทุนออก (switch out) ทั้งนี้ รายละเอียดวิธีการคำนวณเป็นไปตามวิธีที่บริษัทจัดการกำหนด
  3. บริษัทจัดการอาจพิจารณาใช้เครื่องมือนี้ เพื่อส่งผ่านค่าใช้จ่ายที่มีนัยยะสำคัญที่เกิดขึ้นจากการทำธุรกรรมของผู้ถือหน่วยบางรายไปยังผู้ถือหน่วยรายที่ทำการธุรกรรมนั้น โดยการทำการธุรกรรมของผู้ถือหน่วยดังกล่าวส่งผลกระทบต่อสภาพคล่องของกองทุนรวมหรือส่งผลกระทบต่อประสิทธิภาพการบริหารสภาพคล่องของกองทุนรวม
- **กองทุนรวม Feeder fund และ Fund of Funds** เมื่อกองทุนปลายทางมีการใช้ swing pricing บริษัทจัดการจะพิจารณาดำเนินการให้สอดคล้องกับกองทุนปลายทาง

### รายละเอียดเพิ่มเติม :

บริษัทจัดการจะพิจารณาดำเนินการให้สอดคล้องกับกองทุนหลักหรือตามข้อมูลที่ได้รับจากกองทุนหลัก โดยใช้หลักการ best effort ทั้งนี้ หลักเกณฑ์และเงื่อนไขของเครื่องมือ อาจมีการเปลี่ยนแปลงได้ตามกองทุนหลัก รวมถึงอาจมีการเพิ่มเครื่องมืออื่นใดในภายหลัง ซึ่งเป็นไปตามแนวทางของกองทุนหลัก และในกรณีที่บริษัทจัดการมีการเปลี่ยนกองทุนหลัก อาจส่งผลให้มีการเปลี่ยนแปลงเครื่องมือ รวมถึงหลักเกณฑ์และเงื่อนไขของการใช้เครื่องมือ หรือมีการเพิ่มเครื่องมืออื่นใดเพิ่มเติมในภายหลังได้

ทั้งนี้ ผู้ถือหน่วยลงทุนสามารถศึกษาหลักเกณฑ์และเงื่อนไขของการใช้เครื่องมือ ได้จากหนังสือชี้ชวนของกองทุนหลัก

## ค่าธรรมเนียมการซื้อขายหน่วยลงทุนที่สะท้อนต้นทุนในการซื้อขายทรัพย์สินของกองทุนรวม (Anti-Dilution Levies - ADLs) :

- **กองทุนรวมทั่วไป**

อัตราสูงสุดไม่เกินร้อยละ : 3.00 ของมูลค่าหน่วยลงทุน

### รายละเอียดเพิ่มเติม :

#### หลักเกณฑ์และเงื่อนไข

1. บริษัทจัดการจะกำหนดอัตรา ADLs สูงสุดไม่เกินร้อยละ 3.00 ของมูลค่าหน่วยลงทุน
2. บริษัทจัดการจะพิจารณาเรียกเก็บ ADLs โดยมีหลักการในการพิจารณาเป็นไปตามนโยบายและแนวทางที่บริษัทจัดการกำหนด โดยจะอยู่ภายใต้กฎระเบียบ และ/หรือประกาศ และ/หรือแนวทางปฏิบัติของสำนักงาน ก.ล.ต. และ/หรือสมาคมบริษัทจัดการลงทุน และ/หรือหน่วยงานที่มีอำนาจอื่น ทั้งนี้ การกำหนด ADLs Factor จะคำนึงถึงปัจจัยที่เกี่ยวข้อง โดยบริษัทจัดการอาจพิจารณาใช้ข้อมูลประมาณการภายใต้ข้อเท็จจริงที่มีอยู่ และ/หรือ สมมติฐาน และ/หรือการประเมินจากปัจจัยที่เกี่ยวข้องเท่าที่สามารถทำได้เพื่อให้สามารถดำเนินการได้ภายในเวลาและเงื่อนไข ณ ขณะนั้น ๆ ได้แก่ ต้นทุนและค่าใช้จ่ายจากการซื้อขายทรัพย์สินของกองทุนรวม (Transaction cost) เช่น Bid-ask spread ที่เปลี่ยนแปลงไปจากการซื้อขายทรัพย์สิน ต้นทุนและค่าใช้จ่ายในการรักษาสัดส่วนการลงทุน ต้นทุนและค่าใช้จ่ายที่ถูกเรียกเก็บจากหลักทรัพย์ที่ลงทุนหรือกองทุนปลายทาง ต้นทุนและค่าใช้จ่ายในการทำธุรกรรม REPO เพื่อเสริมสภาพคล่องรองรับธุรกรรมขนาดใหญ่หรือธุรกรรมอื่นใดเพื่อเสริมสภาพคล่องของกองทุนรวม ต้นทุนในการปรับใช้ตราสารอนุพันธ์เพื่อป้องกันความเสี่ยง รวมถึงปัจจัยอื่นๆ ที่อาจเกิดขึ้นในอนาคตที่มีผลกระทบต่อต้นทุน ค่าใช้จ่ายของกองทุนรวม หรือกระทบต่อสภาพคล่องของกองทุนรวมหรือหลักทรัพย์ที่กองทุนรวมลงทุน
3. การกำหนด ADLs Threshold มีหลักการในการพิจารณาเป็นไปตามนโยบายและแนวทางที่บริษัทจัดการกำหนด โดยบริษัทจัดการจะคำนึงถึงปัจจัยที่เกี่ยวข้องกับสภาพคล่องของกองทุน โดยบริษัทจัดการอาจพิจารณาใช้ ข้อมูลประมาณการภายใต้ข้อเท็จจริงที่มีอยู่ และ/หรือ สมมติฐาน และ/หรือการประเมินจากปัจจัยที่เกี่ยวข้องเท่าที่สามารถทำได้เพื่อให้สามารถดำเนินการได้ภายในเวลาและเงื่อนไข ณ ขณะนั้น ๆ ได้แก่ สภาพคล่องของกองทุนรวม สภาพคล่องของหลักทรัพย์ที่กองทุนถือครอง พอร์ตการลงทุน นโยบายการลงทุน สภาวะตลาดของหลักทรัพย์ที่ลงทุน ปริมาณการทำรายการซื้อขายหน่วยลงทุนและแนวโน้มการทำรายการ รวมถึงปัจจัยอื่นๆ ที่อาจเกิดขึ้นในอนาคตที่มีผลกระทบต่อสภาพคล่องของกองทุนรวม
4. ณ ขณะใดขณะหนึ่ง บริษัทจัดการจะไม่ใช้ ADLs พร้อมกับ Swing Pricing แต่สามารถใช้ร่วมกับเครื่องมือในการบริหารความเสี่ยงสภาพคล่องอื่นได้

### ข้อสงวนสิทธิ

1. บริษัทจัดการขอสงวนสิทธิที่จะนำข้อมูลของหน่วยลงทุนทุกชนิดมาใช้ในการพิจารณา และ/หรือตัดสินใจเรื่องต่าง ๆ ที่เกี่ยวข้องกับการใช้เครื่องมือ ADLs ในวันทำการนั้น รวมถึงรายการที่ส่งมาล่วงหน้า รายการลงทุนแบบประจำ และรายการอื่นใดตามดุลยพินิจของบริษัทจัดการ
2. บริษัทจัดการขอสงวนสิทธิที่จะนำค่าซื้อหน่วยลงทุนที่ชำระเงินด้วยเช็ค รวมเข้าเป็นยอดซื้อหน่วยลงทุนในวันทำการที่มีการใช้เครื่องมือ ADLs และบริษัทจัดการจะนำยอดซื้อหน่วยลงทุนดังกล่าวไปใช้ในการพิจารณา และ/หรือตัดสินใจเรื่องต่าง ๆ ที่เกี่ยวข้องกับการใช้เครื่องมือ ADLs ในวันทำการนั้น ทั้งนี้ บริษัทจัดการขอสงวนสิทธิที่จะไม่เปลี่ยนแปลงการดำเนินการใดๆ ที่ได้นำดำเนินการหรือตัดสินใจไปแล้วที่เกี่ยวข้องกับการใช้เครื่องมือ ADLs ในวันทำการนั้น แม้หากภายหลังปรากฏว่าเช็คค่าซื้อหน่วยลงทุนทั้งหมดหรือบางส่วนของวันทำการนั้นไม่สามารถเรียกเก็บเงินได้และรายการซื้อหน่วยลงทุนที่ชำระด้วยเช็คที่เรียกเก็บไม่ได้นั้น ไม่ได้รับการจัดสรรหน่วยลงทุน

3. บริษัทจัดการของสงวนสิทธิที่จะเรียกเก็บ Anti-Dilution Levies - ADLs จากผู้ที่ทำรายการซื้อหน่วยลงทุนและสับเปลี่ยนหน่วยลงทุนเข้า หรือขายคืนหน่วยลงทุนและสับเปลี่ยนหน่วยลงทุนออก เพียงฝั่งใดฝั่งหนึ่งที่เกิน ADLs Threshold ที่บริษัทกำหนดไว้ รวมถึงบริษัทจัดการของสงวนสิทธิที่จะพิจารณา กำหนดอัตราเรียกเก็บ ADLs ที่แตกต่างกันได้ และของสงวนสิทธิที่จะมีข้อกำหนดเพิ่มเติมในการเรียกเก็บเฉพาะรายที่ทำรายการซื้อหน่วยลงทุนและสับเปลี่ยนหน่วยลงทุนเข้า หรือขายคืนหน่วยลงทุนและสับเปลี่ยนหน่วยลงทุนออกในปริมาณมากตามแนวทางที่บริษัทจัดการจะกำหนดได้
4. บริษัทจัดการของสงวนสิทธิที่จะปรับเพิ่มหรือลดอัตรา ADLs ที่เรียกเก็บ ซึ่งจะปรับเพิ่มไม่เกินอัตราสูงสุดที่ระบุไว้ในโครงการ โดยบริษัทจัดการจะเปิดเผยทางเว็บไซต์ของบริษัทจัดการ และหนังสือชี้ชวนส่วนข้อมูลกองทุนรวม หรือผ่านทางช่องทางอื่นที่บริษัทจัดการกำหนด โดยในวันที่มีผลเริ่มใช้เครื่องมือนี้ ให้รวมทุกคำสั่งทำรายการที่เข้าข่ายตามหลักเกณฑ์และเงื่อนไขของเครื่องมือที่บริษัทจัดการได้รับมาระหว่างเวลาทำการของวันที่มีผล
5. บริษัทจัดการของสงวนสิทธิไม่ใช้เครื่องมือแม้ว่าในวันทำการใดๆ มีลักษณะเข้าหลักเกณฑ์และเงื่อนไขการใช้เครื่องมือ หากบริษัทจัดการพิจารณาแล้วเห็นว่ากองทุนมีสภาพคล่องเพียงพอ หรือยังไม่มีความจำเป็นต้องใช้ภายใต้ผลประโยชน์สูงสุดของผู้ถือหน่วย โดยไม่จำเป็นต้องเปิดเผยให้ผู้ถือหน่วยทราบ

#### การพิจารณาใช้เครื่องมือ

1. การเรียกเก็บ ADLs ที่แตกต่างกันในแต่ละวันทำการที่มีการใช้เครื่องมือนี้
2. บริษัทจัดการ อาจพิจารณาเรียกเก็บ ADLs โดยจะเป็นการใช้เฉพาะวันทำการซื้อขายใดที่สัดส่วนของมูลค่าซื้อขายหน่วยลงทุนสุทธิของกองทุน เทียบกับมูลค่าทรัพย์สินสุทธิทั้งหมดของกองทุน มีค่าเกินกว่า ADLs Threshold ที่บริษัทจัดการกำหนด โดยที่มูลค่าซื้อขายหน่วยลงทุนสุทธิของกองทุน คำนวณจากมูลค่าการซื้อหน่วยลงทุน (subscription) บวกมูลค่าการสับเปลี่ยนหน่วยลงทุนเข้า (switch in) หักด้วยมูลค่าการขายคืนหน่วยลงทุน (redemption) และหักด้วยมูลค่าการสับเปลี่ยนหน่วยลงทุนออก (switch out)  
ทั้งนี้ รายละเอียดวิธีการคำนวณเป็นไปตามวิธีที่บริษัทจัดการกำหนด
3. บริษัทจัดการกำหนด ADLs Threshold โดยใช้ข้อมูลดังต่อไปนี้
  - (1) มูลค่าการซื้อหน่วยลงทุนและสับเปลี่ยนเข้า มากกว่ามูลค่าการขายคืนหน่วยลงทุนและสับเปลี่ยนออก
  - (2) มูลค่าการซื้อหน่วยลงทุนและสับเปลี่ยนเข้า น้อยกว่ามูลค่าการขายคืนหน่วยลงทุนและสับเปลี่ยนออก
 ซึ่งบริษัทจัดการอาจพิจารณากำหนด (1) และ (2) ในระดับที่ต่างกัน
4. ในกรณีที่มีการใช้เครื่องมือ ADLs นี้ ADLs ที่เรียกเก็บได้จะนำกลับเข้ากองทุน อย่างไรก็ตามการใช้เครื่องมือนี้มีวัตถุประสงค์เพื่อบรรเทาผลกระทบทางลบที่อาจเกิดขึ้นกับผู้ถือหน่วยที่ยังคงลงทุนในกองทุนต่อไป เครื่องมือนี้ไม่ได้มีวัตถุประสงค์เพื่อสร้างผลตอบแทนให้กองทุนแต่อย่างใด
5. บริษัทจัดการอาจพิจารณาใช้เครื่องมือนี้ เพื่อส่งผ่านค่าใช้จ่ายที่มีนัยยะสำคัญที่เกิดขึ้นจากการทำธุรกรรมของผู้ถือหน่วยบางรายไปยังผู้ถือหน่วยรายที่ทำธุรกรรมนั้น โดยการทำธุรกรรมของผู้ถือหน่วยดังกล่าวส่งผลกระทบต่อสภาพคล่องของกองทุนรวมหรือส่งผลกระทบต่อประสิทธิภาพการบริหารสภาพคล่องของกองทุนรวม

- กองทุนรวม feeder fund และ fund of funds เมื่อกองทุนปลายทางมีการใช้ ADLs บริษัทจัดการจะพิจารณาดำเนินการให้สอดคล้องกับกองทุนปลายทาง รายละเอียดเพิ่มเติม :

บริษัทจัดการจะพิจารณาดำเนินการให้สอดคล้องกับกองทุนหลักหรือตามข้อมูลที่ได้รับจากกองทุนหลัก โดยใช้หลักการ best effort ทั้งนี้ หลักเกณฑ์และเงื่อนไขของเครื่องมือ อาจมีการเปลี่ยนแปลงได้ตามกองทุนหลัก รวมถึงอาจมีการเพิ่มเครื่องมืออื่นใดในภายหลัง ซึ่งเป็นไปตามแนวทางของกองทุนหลัก และในกรณีที่บริษัทจัดการมีการเปลี่ยนกองทุนหลัก อาจส่งผลให้มีการเปลี่ยนแปลงเครื่องมือ รวมถึงหลักเกณฑ์และเงื่อนไขของการใช้เครื่องมือ หรือมีการเพิ่มเครื่องมืออื่นใดเพิ่มเติมในภายหลังได้

ทั้งนี้ ผู้ถือหน่วยลงทุนสามารถศึกษาหลักเกณฑ์และเงื่อนไขของการใช้เครื่องมือ ได้จากหนังสือชี้ชวนของกองทุนหลัก

## 2. การกำหนดเงื่อนไขหรือข้อจำกัดในการรับคำสั่งขายคืนหน่วยลงทุน

ระยะเวลาที่ต้องแจ้งล่วงหน้าก่อนการขายคืนหน่วยลงทุน (notice period) :

- กองทุนรวมทั่วไป

เมื่อผู้ถือหน่วยลงทุนต้องการไถ่ถอนหน่วยลงทุนมูลค่าเกินกว่า : 1,000,000 บาท

จะต้องแจ้งบริษัทจัดการล่วงหน้าเป็นเวลา : 5 วันทำการ

รายละเอียดเพิ่มเติม :

#### หลักเกณฑ์และเงื่อนไข

1. บริษัทจัดการจะพิจารณาใช้ Notice period สูงสุดไม่เกิน 5 วันทำการของกองทุนนั้นๆ
2. บริษัทจัดการจะใช้ Notice period สำหรับรายการที่มีมูลค่าที่ขายคืน และ/หรือสับเปลี่ยนออกเทียบเท่า 1 ล้านบาท
3. บริษัทจัดการอาจใช้ Notice period ร่วมกับเครื่องมือในการบริหารความเสี่ยงสภาพคล่องอื่นได้

## ข้อสงวนสิทธิ

1. ในกรณีที่มีการใช้ Notice period และมีเหตุที่ทำให้ต้องใช้เครื่องมืออื่นด้วย บริษัทจัดการขอสงวนสิทธิที่จะปฏิบัติตามคำสั่งที่ได้จาก Notice period นั้น เช่นเดียวกับคำสั่งที่ได้ตามปกติในวันที่ทำรายการด้วย ทั้งนี้ บริษัทจัดการอาจพิจารณาใช้ Notice period ร่วมกับเครื่องมืออื่น ได้แก่ Liquidity Fee, Swing pricing, ADLs, Redemption gate, Side pocket, Suspension of Dealings และ/หรือเครื่องมืออื่น ๆ
2. บริษัทจัดการขอสงวนสิทธิที่จะปรับเปลี่ยนหรือลด Notice period ได้ตามที่บริษัทจัดการเห็นสมควร ซึ่งจะปรับเปลี่ยนไม่เกิน Notice period สูงสุดที่กำหนดไว้ในโครงการ โดยบริษัทจัดการจะเปิดเผยทางเว็บไซต์ของบริษัทจัดการ และหนังสือชี้ชวนส่วนข้อมูลกองทุนรวม หรือผ่านทางช่องทางอื่นที่บริษัทจัดการกำหนด โดยในวันที่มีผลเริ่มใช้เครื่องมือนี้ ให้รวมทุกคำสั่งทำรายการที่เข้าข่ายตามหลักเกณฑ์และเงื่อนไขของเครื่องมือที่บริษัทจัดการได้รับมาระหว่างเวลาทำการของวันที่มีผล
3. บริษัทจัดการอาจให้ผู้ถือหน่วยลงทุนยกเลิกการขายคืน และ/หรือสับเปลี่ยนหน่วยลงทุนที่ยังไม่ได้ถูกนำมาดำเนินการได้ตามวิธีการที่บริษัทจัดการกำหนด
4. บริษัทจัดการขอสงวนสิทธิไม่ใช้เครื่องมือแม้ว่าในวันทำการใด ๆ มีลักษณะเข้าหลักเกณฑ์และเงื่อนไขการใช้เครื่องมือ หากบริษัทจัดการพิจารณาแล้วเห็นว่ากองทุนมีสภาพคล่องเพียงพอ หรือยังไม่มีความจำเป็นต้องใช้ภายใต้ผลประโยชน์สูงสุดของผู้ถือหน่วย โดยไม่จำเป็นต้องเปิดเผยให้ผู้ถือหน่วยทราบ

## การพิจารณาใช้เครื่องมือ

1. Notice period อาจแตกต่างกันในแต่ละวันทำการที่มีการใช้เครื่องมือนี้
  2. บริษัทจัดการอาจพิจารณาใช้และกำหนดระยะเวลา Notice period โดยมีหลักการในการพิจารณาเป็นไปตามนโยบายและแนวทางที่บริษัทจัดการกำหนด โดยพิจารณาจากปัจจัยต่าง ๆ ที่เกี่ยวข้อง โดยบริษัทจัดการอาจพิจารณาใช้ ข้อมูลประมาณการรายได้ข้อเท็จจริงที่มีอยู่ และ/หรือสมมติฐาน และ/หรือการประเมินจากปัจจัยที่เกี่ยวข้องเท่าที่สามารถทำได้เพื่อให้สามารถดำเนินการได้ภายในเวลาและเงื่อนไข ณ ขณะนั้นๆ ได้แก่ สภาพคล่องของกองทุนรวม สภาพคล่องของหลักทรัพย์ที่กองทุนถือครอง พอร์ตการลงทุน นโยบายการลงทุน สภาพตลาดของหลักทรัพย์ที่ลงทุน ปริมาณการทำรายการซื้อขายหน่วยลงทุนและแนวโน้มการทำรายการ รวมถึงปัจจัยอื่น ๆ ที่อาจเกิดขึ้นในอนาคตที่มีผลกระทบต่อสภาพคล่องของกองทุนรวม
- **กองทุนรวม feeder fund และ fund of funds** เมื่อกองทุนปลายทางมีการใช้ Notice period บริษัทจัดการสามารถจะพิจารณาดำเนินการให้สอดคล้องกับกองทุนปลายทางได้

### รายละเอียดเพิ่มเติม :

บริษัทจัดการจะพิจารณาดำเนินการให้สอดคล้องกับกองทุนหลักหรือตามข้อมูลที่ได้รับจากกองทุนหลัก โดยใช้หลักการ best effort ทั้งนี้ หลักเกณฑ์และเงื่อนไขของเครื่องมือ อาจมีการเปลี่ยนแปลงได้ตามกองทุนหลัก รวมถึงอาจมีการเพิ่มเครื่องมืออื่นใดในภายหลัง ซึ่งเป็นไปตามแนวทางของกองทุนหลัก และในกรณีที่บริษัทจัดการมีการเปลี่ยนกองทุนหลัก อาจส่งผลให้มีการเปลี่ยนแปลงเครื่องมือ รวมถึงหลักเกณฑ์และเงื่อนไขของการใช้เครื่องมือ หรือมีการเพิ่มเครื่องมืออื่นใดเพิ่มเติมในภายหลังได้

ทั้งนี้ ผู้ถือหน่วยลงทุนสามารถศึกษาหลักเกณฑ์และเงื่อนไขของการใช้เครื่องมือ ได้จากหนังสือชี้ชวนของกองทุนหลัก

## เพดานการขายคืนหน่วยลงทุน (redemption gate) :

- **กองทุนรวมทั่วไป**

**เพดานการขายคืนหน่วยลงทุนไม่ต่ำกว่าร้อยละ : 5.00 ของมูลค่าทรัพย์สินสุทธิของกองทุนรวม**

**โดยบริษัทจัดการจะใช้เพดานการขายคืนหน่วยลงทุนไม่เกิน : 10 วันทำการ**

**ในทุกรอบเวลา : 30 วัน**

### รายละเอียดเพิ่มเติม :

#### หลักเกณฑ์และเงื่อนไข

1. บริษัทจัดการจะกำหนด Redemption Gate ขั้นต่ำไม่ต่ำกว่าร้อยละ 5 ของมูลค่าทรัพย์สินสุทธิของกองทุน ตามรายละเอียดวิธีการคำนวณที่บริษัทจัดการกำหนด
2. บริษัทจัดการจะกำหนด Gate period สูงสุดไม่เกิน 10 วันทำการ ในแต่ละรอบ 30 วัน ตามรายละเอียดวิธีการคำนวณที่บริษัทจัดการกำหนด กรณีกองทุนรวมที่เน้นลงทุนต่างประเทศ Gate period จะไม่นับรวมวันหยุดต่างประเทศหรือวัน Non-Dealing date ที่กองทุนได้กำหนดไว้
3. ในกรณีที่บริษัทจัดการกำหนดเงื่อนไขเบื้องต้นการณที่ไปปกติด้วย Gate threshold ในกรณีดังกล่าว Redemption Gate จะใช้เฉพาะวันทำการซื้อขายใดที่ สัดส่วนของมูลค่าซื้อขายหน่วยลงทุนสุทธิของกองทุน เทียบกับมูลค่าทรัพย์สินสุทธิทั้งหมดของกองทุน มีค่าเท่ากับหรือมากกว่า Gate threshold ที่บริษัทจัดการกำหนด โดยที่มูลค่าซื้อขายหน่วยลงทุนสุทธิของกองทุน คำนวณจาก มูลค่าการซื้อหน่วยลงทุน (subscription) บวก มูลค่าการสับเปลี่ยนหน่วยลงทุนเข้า (switch in) หักด้วยมูลค่าการขายคืนหน่วยลงทุน (redemption) และหักด้วยมูลค่าการสับเปลี่ยนหน่วยลงทุนออก (switch out)
4. บริษัทจัดการจะพิจารณากำหนดวิธีการรับซื้อคืนหน่วยลงทุนตาม Redemption Gate โดยการเฉลี่ยตามสัดส่วน (pro-rata basis) ของคำสั่งรับซื้อคืนหน่วยลงทุนและสับเปลี่ยนออก ณ วันที่ใช้ Redemption Gate

5. บริษัทจัดการอาจพิจารณากำหนด Redemption gate และ Gate period ในแต่ละครั้งแตกต่างกันได้ แต่ Redemption Gate จะไม่ต่ำกว่า Redemption Gate ขั้นต่ำ และ gate period จะไม่มากกว่าระดับเพดานที่ระบุไว้ในโครงการ
6. คำสั่งรับซื้อคืนหน่วยลงทุนและสับเปลี่ยนออกส่วนที่เหลือ บริษัทจัดการจะนำไปทำรายการในวันทำการรับซื้อคืนหน่วยลงทุนถัดไป รวมกับคำสั่งรับซื้อคืนหน่วยลงทุนและสับเปลี่ยนออกใหม่ตามสัดส่วน (pro-rata basis) โดยไม่มีการจัดลำดับก่อน-หลังของคำสั่งรับซื้อคืนหน่วยลงทุน
7. บริษัทจัดการจะทำการรับซื้อคืนหน่วยลงทุนและสับเปลี่ยนออก ไม่เกิน Redemption Gate ตามราคาซื้อคืนหน่วยลงทุน ณ วันทำการรับซื้อคืนหน่วยลงทุน ทั้งนี้ เว้นแต่กรณีที่กองทุนมีสภาพคล่องเพียงพอ บริษัทจัดการขอสงวนสิทธิที่จะรับซื้อคืนหน่วยลงทุนหรือสับเปลี่ยนหน่วยลงทุนเกินกว่า Redemption Gate ที่ประกาศใช้
8. บริษัทจัดการจะแจ้งให้ผู้ถือหน่วยลงทุนทราบเมื่อมีการใช้ Redemption Gate โดยไม่ชักช้า โดยวันที่มีผลเริ่มใช้เครื่องมือนี้ ให้รวมทุกคำสั่งทำรายการที่เข้าข่ายตามหลักเกณฑ์และเงื่อนไขของเครื่องมือที่บริษัทจัดการได้รับมาระหว่างเวลาทำการของวันที่มีผล
9. ในกรณีที่มีการใช้เครื่องมือ Redemption Gate นี้ บริษัทจัดการอาจใช้ร่วมกับเครื่องมือในการบริหารความเสี่ยงสภาพคล่องอื่นได้

#### ข้อสงวนสิทธิ

1. บริษัทจัดการขอสงวนสิทธิที่จะปรับเพิ่มหรือลดอัตรา Gate threshold ตามที่บริษัทจัดการเห็นสมควร โดยจะปรับลดไม่ต่ำกว่า Redemption Gate ขั้นต่ำที่ระบุในโครงการ ทั้งนี้ รายละเอียดวิธีการคำนวณเป็นไปตามวิธีที่บริษัทจัดการกำหนด
2. บริษัทจัดการขอสงวนสิทธิที่จะรับซื้อคืนหน่วยลงทุนหรือสับเปลี่ยนหน่วยลงทุนเกินกว่า Redemption Gate ที่ประกาศใช้
3. บริษัทจัดการขอสงวนสิทธิที่จะเปลี่ยนแปลงแนวทางการระดมทุนระหว่างการทำ Redemption Gate ได้แก่ การยกเลิก Redemption Gate ก่อนระยะเวลาที่กำหนด การใช้เครื่องมืออื่นแทน Redemption Gate เป็นต้น (ถ้ามี) ทั้งนี้ ในกรณีที่ไม่สามารถชำระค่าขายคืนหน่วยลงทุนในส่วนที่เหลือได้ บริษัทจัดการอาจพิจารณายกเลิกคำสั่งขายคืนหน่วยลงทุนทั้งหมดที่ค้างอยู่ในรายการ และแจ้งผู้ถือหน่วยลงทุนที่ถูกยกเลิกคำสั่งโดยไม่ชักช้า
4. บริษัทจัดการขอสงวนสิทธิที่จะนำข้อมูลของหน่วยลงทุนทุกชนิดมาใช้ในการพิจารณาและ/หรือตัดสินใจเรื่องต่าง ๆ ที่เกี่ยวข้องกับการใช้เครื่องมือ Redemption Gate ในวันทำการนั้น รวมถึงรายการที่ส่งมาล่วงหน้า รายการลงทุนแบบประจำ และรายการอื่นใดตามดุลยพินิจของบริษัทจัดการ
5. บริษัทจัดการขอสงวนสิทธิไม่ใช้เครื่องมือแม้ว่าในวันทำการใด ๆ มีลักษณะเข้าหลักเกณฑ์และเงื่อนไขการใช้เครื่องมือ หากบริษัทจัดการพิจารณาแล้วเห็นว่ากองทุนมีสภาพคล่องเพียงพอ หรือยังไม่มีความจำเป็นต้องใช้ภายใต้ผลประโยชน์สูงสุดของผู้ถือหน่วย โดยไม่จำเป็นต้องเปิดเผยให้ผู้ถือหน่วยทราบ

#### การพิจารณาใช้เครื่องมือ

1. Redemption Gate ที่แตกต่างกันในแต่ละวันทำการที่มีการใช้เครื่องมือนี้
  2. บริษัทจัดการอาจพิจารณาใช้ Redemption Gate เฉพาะกรณีที่เกิดสถานการณ์ไม่ปกติ หรือประเมินว่าสถานการณ์อาจจะไม่ปกติ โดยบริษัทจัดการอาจกำหนดเงื่อนไขเพื่อป้องกันสถานการณ์ที่ไม่ปกติด้วย Gate threshold ได้
- กองทุนรวม feeder fund และ fund of funds เมื่อกองทุนปลายทางมีการใช้ redemption gate บริษัทจัดการจะพิจารณาดำเนินการให้สอดคล้องกับกองทุนปลายทาง

#### รายละเอียดเพิ่มเติม :

บริษัทจัดการจะพิจารณาดำเนินการให้สอดคล้องกับกองทุนหลักหรือตามข้อมูลที่ได้รับจากกองทุนหลัก โดยใช้หลักการ best effort ทั้งนี้ หลักเกณฑ์และเงื่อนไขของเครื่องมือ อาจมีการเปลี่ยนแปลงได้ตามกองทุนหลัก รวมถึงอาจมีการเพิ่มเครื่องมืออื่นใดในภายหลัง ซึ่งเป็นไปตามแนวทางของกองทุนหลัก และในกรณีที่บริษัทจัดการมีการเปลี่ยนกองทุนหลัก อาจส่งผลให้มีการเปลี่ยนแปลงเครื่องมือ รวมถึงหลักเกณฑ์และเงื่อนไขของการใช้เครื่องมือ หรือมีการเพิ่มเครื่องมืออื่นใดเพิ่มเติมในภายหลังได้

ทั้งนี้ ผู้ถือหน่วยลงทุนสามารถศึกษาหลักเกณฑ์และเงื่อนไขของการใช้เครื่องมือ ได้จากหนังสือชี้ชวนของกองทุนหลัก

3. การไม่ขายหรือไม่รับซื้อคืนหน่วยลงทุนตามคำสั่งที่รับไว้หรือจะหยุดรับคำสั่งซื้อหรือคำสั่งขายคืนหน่วยลงทุน (suspension of dealings) โดยบริษัทจัดการจะใช้เพดานการขายคืนหน่วยลงทุนไม่เกิน: 5 วันทำการ

เว้นแต่จะได้รับผ่อนผันเวลานี้จากสำนักงาน ก.ล.ต. โดยบริษัทจัดการกองทุนรวมพิจารณาแล้ว มีความเชื่อโดยสุจริตและสมเหตุสมผลว่า จำเป็นต้องระงับการซื้อขายหน่วยลงทุนโดยได้รับความเห็นชอบจากผู้ดูแลผลประโยชน์ กรณีเกิดเหตุตามประกาศคณะกรรมการกำกับหลักทรัพย์ และตลาดหลักทรัพย์กำหนด

บริษัทจัดการกองทุนรวมจะไม่ขายหรือไม่รับซื้อคืนหน่วยลงทุนตามคำสั่งที่รับไว้แล้วหรือจะหยุดรับคำสั่งซื้อหรือคำสั่งขายคืนหน่วยลงทุน (suspension of dealings) ได้ด้วยเหตุอื่นใดดังต่อไปนี้ ซึ่งไม่เกินกว่ากรณีที่ประกาศคณะกรรมการกำกับหลักทรัพย์และตลาดหลักทรัพย์กำหนด

1. เป็นการไม่ขายหน่วยลงทุนตามคำสั่งซื้อหน่วยลงทุนที่รับไว้แล้ว หรือเป็นการหยุดรับคำสั่งซื้อหน่วยลงทุนแก่ผู้ลงทุนเฉพาะราย เนื่องจากปรากฏข้อเท็จจริงดังนี้
  - (ก) บริษัทจัดการกองทุนรวมมีเหตุอันควรสงสัยว่าผู้ลงทุนรายนั้น ๆ มีส่วนเกี่ยวข้องกับกรกระทำอย่างใดอย่างหนึ่งดังนี้
    - (1) การกระทำที่เป็นความผิดมูลฐานหรือความผิดฐานฟอกเงินตามกฎหมายเกี่ยวกับการป้องกันและปราบปรามการฟอกเงินไม่ว่าจะเป็นกฎหมายไทยหรือกฎหมายต่างประเทศ
    - (2) การให้การสนับสนุนทางการเงินแก่การก่อการร้าย
    - (3) การกระทำที่เป็นการปฏิบัติตามคำสั่งเกี่ยวกับการยึดหรืออายัดทรัพย์สินโดยบุคคลผู้มีอำนาจตามกฎหมาย
  - (ข) บริษัทจัดการกองทุนรวมไม่สามารถดำเนินการรู้จักลูกค้า และตรวจสอบเพื่อทราบข้อเท็จจริงเกี่ยวกับลูกค้าได้ในสาระสำคัญ
2. อยู่ในระหว่างดำเนินการเปลี่ยนให้บริษัทจัดการกองทุนรวมรายอื่นเข้าบริหารจัดการกองทุนรวมภายใต้การจัดการของตนอันเนื่องมาจาก การที่บริษัทจัดการกองทุนรวมรายเดิมไม่สามารถดำรงความเพียงพอของเงินกองทุนได้ตามประกาศคณะกรรมการกำกับหลักทรัพย์และตลาดหลักทรัพย์ว่าด้วยการ ดำรงเงินกองทุนของผู้ประกอบธุรกิจการจัดการกองทุนรวม การจัดการกองทุนส่วนบุคคล การเป็นนายหน้าซื้อขายหลักทรัพย์และการค้าหลักทรัพย์ และการจัดจำหน่ายหลักทรัพย์ที่เป็นหน่วยลงทุน และการเป็นผู้จัดการเงินลงทุนสัญญาซื้อขายล่วงหน้า ซึ่งให้กระทำได้ไม่เกิน 3 วันทำการ

บริษัทจัดการจะกำหนดวิธีการคำนวณมูลค่าหน่วยลงทุนในกรณีทรัพย์สินที่กองทุนรวมมีการลงทุนโดยมีนัยสำคัญต่อมูลค่าทรัพย์สินของกองทุนรวมประสบปัญหาขาดสภาพคล่อง หรือไม่สามารรถจำหน่ายได้ด้วยราคาที่สมเหตุสมผล เมื่อได้รับความเห็นชอบจากผู้ดูแลผลประโยชน์ โดยบริษัทจัดการสามารถใช้วิธีการคำนวณมูลค่าหน่วยลงทุนโดยบันทึกมูลค่าทรัพย์สินดังกล่าวเป็น 0 และให้ผู้ถือหน่วยลงทุนที่มีชื่ออยู่ในทะเบียน ณ วันที่ได้บันทึกมูลค่าดังกล่าวเป็นผู้มีสิทธิที่จะได้รับเงินภายหลังจากที่สามารถจำหน่ายทรัพย์สินนั้นได้ ทั้งนี้ บริษัทจัดการจะดำเนินการให้เป็นไปตามหลักเกณฑ์ที่สำนักงาน ก.ล.ต. กำหนด

#### คำเตือนเกี่ยวกับการลงทุนในหน่วยลงทุน

- การพิจารณาว่าหนังสือชี้ชวนในการเสนอขายหน่วยลงทุนของกองทุนรวมนี้มีได้เป็นการแสดงว่าสำนักงานได้รับรองถึงความถูกต้องของข้อมูลในหนังสือชี้ชวนของกองทุนรวม หรือได้ประกันราคาหรือผลตอบแทนของหน่วยลงทุนที่เสนอขายนั้น
- บริษัทหลักทรัพย์จัดการกองทุน กรุงศรี จำกัด อาจลงทุนในหลักทรัพย์หรือทรัพย์สินอื่นเพื่อบริษัทหลักทรัพย์จัดการกองทุน กรุงศรี จำกัด เช่นเดียวกับที่บริษัทหลักทรัพย์จัดการกองทุน กรุงศรี จำกัด ลงทุนในหลักทรัพย์หรือทรัพย์สินอื่นเพื่อกองทุนรวม ซึ่งอาจก่อให้เกิดความขัดแย้งกับประโยชน์ของกองทุนรวมทั้งนี้ ผู้ถือหน่วยลงทุนสามารถตรวจสอบรายละเอียดและสอบถามข้อมูลเพิ่มเติมได้จากเว็บไซต์ของบริษัทจัดการ
- กองทุนอาจลงทุนในหน่วยลงทุนของกองทุนรวมซึ่งอยู่ภายใต้การบริหารของบริษัทจัดการได้โดยไม่จำกัดอัตราส่วน ดังนั้น บริษัทจัดการจะจัดให้มีระบบงานที่ป้องกันธุรกรรมที่อาจก่อให้เกิดความขัดแย้งทางผลประโยชน์อันอาจเกิดจากนโยบายการลงทุนที่เปิดให้มีการลงทุนในกองทุนรวมภายใต้การบริหารจัดการของบริษัทหลักทรัพย์จัดการกองทุนเดียวกัน เพื่อให้เกิดประโยชน์สูงสุดแก่ผู้ถือหน่วยลงทุนของทั้งกองทุนรวมต้นทางและกองทุนรวมปลายทาง โดยผู้ถือหน่วยลงทุนสามารถดูรายละเอียดของข้อมูลเพิ่มเติมได้ที่ [www.krungsriasset.com](http://www.krungsriasset.com)
- ผู้ลงทุนควรศึกษาข้อมูลเกี่ยวกับสิทธิประโยชน์ทางภาษีที่ระบุไว้ในคู่มือการลงทุนในกองทุนรวมเพื่อการออม
- ผู้ลงทุนในกองทุนรวมนี้ จะไม่สามารถนำหน่วยลงทุนของกองทุนไปจำหน่าย จ่าย โอน จำนำ หรือนำไปเป็นประกัน
- กองทุนรวมนี้ลงทุนกระจุกตัวในประเทศจีน ผู้ลงทุนจึงควรพิจารณาการกระจายความเสี่ยงของพอร์ตการลงทุนโดยรวมของตนเองด้วย

## สิทธิและข้อจำกัดของผู้ถือหน่วยลงทุน

## 1. เงื่อนไขที่ผู้ถือหน่วยลงทุนของกองทุนรวมนี้อาจถูกจำกัดสิทธิ

- กรณีผู้ถือหน่วยลงทุนใดถือหน่วยลงทุนเกินกว่า 1 ใน 3 ของจำนวนหน่วยลงทุนที่จำหน่ายได้แล้วทั้งหมดของกองทุนรวม บริษัทจัดการหรือบริษัทหลักทรัพย์ที่เป็นเจ้าของบัญชีแบบไม่เปิดเผยชื่อผู้ถือหน่วยลงทุน (omnibus account) จะไม่นับคะแนนเสียงส่วนที่เกินดังกล่าว
- กรณีที่มีการลงทุนในกองทุนรวมอื่นภายใต้ บลจ. เดียวกัน (Cross Investing Fund) มิให้กองทุนรวมต้นทางลงมติให้กองทุนรวมปลายทาง

## 2. ข้อมูลการถือหน่วยลงทุนเกินข้อจำกัดในการใช้สิทธิออกเสียงที่มีแนวโน้มว่าจะเกิดขึ้น (ถ้ามี) และช่องทางการตรวจสอบข้อมูลสัดส่วนการถือหน่วยลงทุนของบุคคล

ผู้ลงทุนสามารถตรวจสอบข้อมูลการถือหน่วยลงทุนเกินข้อจำกัดได้ที่เว็บไซต์ของบริษัทจัดการ [www.krungsriasset.com](http://www.krungsriasset.com)

## 3. วิธีการโอนหน่วยลงทุน และข้อจำกัดการโอนหน่วยลงทุน

ผู้ลงทุนไม่สามารถนำหน่วยลงทุนของกองทุนไปจำหน่าย จ่าย โอน จำน่า หรือนำไปเป็นประกัน

## 4. การออกและส่งมอบหลักฐานแสดงสิทธิในหน่วยลงทุน

- กองทุนรวมนี้จะใช้ระบบไร้ใบสำคัญหน่วยลงทุน (Scripless) โดยบริษัทจัดการจะดำเนินการให้นายทะเบียนหน่วยลงทุนบันทึกชื่อผู้เปิดบัญชีกองทุนในทะเบียนผู้ถือหน่วยลงทุน ตามรายละเอียดในคำขอเปิดบัญชีกองทุน
- บริษัทจัดการจะออกเอกสารแสดงสิทธิในหน่วยลงทุน ซึ่งได้แก่ หนังสือรับรองสิทธิในหน่วยลงทุน (Confirmation Note) หรือสมุดบัญชีแสดงสิทธิในหน่วยลงทุน (Passbook) ให้กับผู้ถือหน่วยลงทุนอย่างใดอย่างหนึ่งเท่านั้น โดยให้เป็นไปตามความประสงค์ของผู้ถือหน่วยลงทุน

## 5. ช่องทางและวิธีการที่ผู้ถือหน่วยลงทุนสามารถตรวจสอบแนวทางการใช้สิทธิออกเสียงและการดำเนินการใช้สิทธิออกเสียงของบริษัทจัดการในหลักทรัพย์ของบริษัทใดๆ ที่กองทุนรวมลงทุน

ผู้ลงทุนสามารถตรวจสอบแนวทางในการใช้สิทธิออกเสียงและการดำเนินการใช้สิทธิออกเสียงได้โดยวิธีที่บริษัทจัดการได้เปิดเผยไว้ที่สำนักงานของบริษัทจัดการและผู้สนับสนุนการขายหรือรับซื้อคืนหน่วยลงทุน และ/หรือเว็บไซต์ของบริษัทจัดการ [www.krungsriasset.com](http://www.krungsriasset.com)

## 6. ช่องทางและวิธีการร้องเรียนของผู้ลงทุน และนโยบายการระงับข้อพิพาทโดยกระบวนการอนุญาโตตุลาการ ตลอดจนวิธีเข้าสู่กระบวนการดังกล่าวของกองทุนรวม

- ช่องทางและวิธีการร้องเรียนของผู้ลงทุน

สามารถร้องเรียนโดยติดต่อกับบริษัทจัดการ โทรศัพท์ 02-657-5757 หรือสำนักงานคณะกรรมการ ก.ล.ต. (Help Center) โทรศัพท์ 1207 หรือผู้ดูแลผลประโยชน์ - ธนาคารกรุงเทพ จำกัด (มหาชน) โทรศัพท์ 02-626-4537

- นโยบายการระงับข้อพิพาทโดยกระบวนการอนุญาโตตุลาการ ตลอดจนวิธีเข้าสู่กระบวนการดังกล่าวของกองทุนรวม

ในกรณีที่บริษัทจัดการปฏิบัติไม่เป็นไปตามโครงการจัดการกองทุนรวมนี้ และ/หรือหลักเกณฑ์ตามประกาศคณะกรรมการ ก.ล.ต. และ/หรือประกาศสำนักงานคณะกรรมการ ก.ล.ต. ที่เกี่ยวข้อง อันมีผลให้เกิดความเสียหายแก่ผู้ถือหน่วยลงทุนของกองทุนรวม ผู้ถือหน่วยลงทุนของกองทุนรวมสามารถนำข้อพิพาทเข้าสู่การพิจารณาตามกระบวนการอนุญาโตตุลาการของสำนักงานคณะกรรมการ ก.ล.ต. ได้

## 7. ภูมิสำเนาเพื่อการวางทรัพย์ สำหรับผู้ถือหน่วยลงทุนทุกรายที่ไม่มีภูมิสำเนาในประเทศไทย (ถ้ามี)

ในกรณีที่ผู้ถือหน่วยลงทุนไม่มีภูมิสำเนาในประเทศไทยและไม่ได้แจ้งไว้เป็นอย่างอื่น บริษัทจัดการจะอ้างอิงที่อยู่ของบริษัทจัดการเป็นภูมิสำเนา เพื่อบริษัทจัดการจะได้นำทรัพย์ดังกล่าวไปวางทรัพย์ ณ สำนักงานวางทรัพย์

## ข้อมูลเกี่ยวกับบุคคลที่เกี่ยวข้องกับการดำเนินการของกองทุนรวม

## บุคคลที่เกี่ยวข้องกับการดำเนินการของกองทุนรวม

- รายชื่อคณะกรรมการของบริษัทจัดการ มี 7 คน ตามรายชื่อดังต่อไปนี้

- |                                |                              |
|--------------------------------|------------------------------|
| (1) นางสาวพัสดนีย์ อุดมพาณิชย์ | (2) นางสาวภาพร ลีนะบรรจง     |
| (3) นายพยุ่ง ลีวงศ์เจริญ       | (4) นางวรรณภา ธรรมศิริทรัพย์ |
| (5) นางสาวกนกวรรณ ศุภนันต์ฤกษ์ | (6) นายรณพร เอกบุตร          |
| (7) นายตรรก บุนนาค             |                              |

- รายชื่อคณะผู้บริหารบริษัทจัดการ มี 7 คน ตามรายชื่อดังต่อไปนี้

- |                              |                               |
|------------------------------|-------------------------------|
| (1) นางสาวภาพร ลีนะบรรจง     | (2) นางสาวเนาวพร ธนพฤทธิภิญโญ |
| (3) นายศิระ คล่องวิชา        | (4) นายพิสิษฐ์ พรตังจิตลิขิต  |
| (5) นางสาวรุ่งอรุณ สมเจริญ   | (6) คุณสุรพล วงศาโรจน์        |
| (7) คุณพิงพิศ จุฬาโรจน์มนตรี |                               |

- จำนวนกองทุนรวมทั้งหมดภายใต้การบริหารจัดการของบริษัทจัดการ เท่ากับ 204 กองทุน
- มูลค่าทรัพย์สินสุทธิของกองทุนรวม 548,499 ล้านบาท

- รายชื่อคณะกรรมการการลงทุน (investment committee)

ชื่อ นามสกุล	ตำแหน่ง
(1) นางสาวภาพร ลีนะบรรจง	กรรมการผู้จัดการ
(2) นายศิระ คล่องวิชา	ประธานเจ้าหน้าที่กลุ่มการลงทุน
(3) นายวิฑูร เอื้ออานันท์	รองประธานเจ้าหน้าที่กลุ่มการลงทุน
(4) นายชลิต โชคทิพย์พัฒนา	ประธานเจ้าหน้าที่ฝ่ายการลงทุนตราสารทุน
(5) นายจาตุรงค์ สอนไว	ประธานเจ้าหน้าที่ฝ่ายการลงทุนต่างประเทศ
(6) นางสาวพรทิพา หนึ่งน้ำใจ	ประธานเจ้าหน้าที่ฝ่ายการลงทุนตราสารหนี้
(7) ดร. รุניתพงศ์ ชื่นภิบาล	ประธานเจ้าหน้าที่ฝ่ายบริหารความเสี่ยงด้านการลงทุน
(8) นายธีรภาพ จิรศักดิ์สกุล	ผู้จัดการกองทุนตราสารหนี้
(9) นางสาวรัมภารัตน์ ยุชานหัต	ผู้จัดการกองทุนตราสารหนี้
(10) นางสาวณัฐญา เตரியมวิทยา	ผู้จัดการกองทุนตราสารหนี้
(11) นายเอกพจน์ ภูวิบูลย์พาณิชย์	ผู้จัดการกองทุนตราสารหนี้
(12) นายสาธิต บัวชู	ผู้จัดการกองทุนตราสารทุน
(13) นางสาวสาวิณี สุขศรีวงศ์	ผู้จัดการกองทุนตราสารทุน
(14) นายปิติ ประดิพัทธ์พงษ์	ผู้จัดการกองทุนตราสารทุน
(15) นายกวิฬ์ เจริญเสาวภาคย์	ผู้จัดการกองทุนตราสารทุน
(16) นายเอกชัย บุญยะพงษ์ไชย	ผู้จัดการกองทุนตราสารทุน
(17) นายชูศักดิ์ อวยพรชัยสกุล	ผู้จัดการกองทุนต่างประเทศ
(18) นายพงศ์สัณห์ อนุรัตน์	ผู้จัดการกองทุนต่างประเทศ
(19) นางสาววรดา ตันติสุนทร	ผู้จัดการกองทุนต่างประเทศ
(20) นายวัชรินทร์ ดั่งวงษ์	ผู้จัดการกองทุนต่างประเทศ
(21) นายเกียรติศักดิ์ ปรีชาอนุสรณ์	ผู้อำนวยการฝ่ายการลงทุนทางเลือก
(22) นางสาวพรชนก รัตนรุจิก	ผู้ช่วยผู้อำนวยการ - ฝ่ายการลงทุนทางเลือก

- รายชื่อผู้จัดการกองทุน (fund manager) ประวัติการศึกษา และประสบการณ์การทำงานที่เกี่ยวข้องกับการบริหารจัดการกองทุนรวม รวมทั้งหน้าที่ความรับผิดชอบของผู้จัดการกองทุนดังกล่าว

ชื่อ นามสกุล	ประวัติการศึกษา	ประสบการณ์การทำงาน	หน้าที่ความรับผิดชอบ
นายชลิต โชคทิพย์พัฒนา	- ปริญญาโท สาขาเศรษฐศาสตร์ จุฬาลงกรณ์มหาวิทยาลัย - ปริญญาตรี สาขาบริหารธุรกิจ (เกียรตินิยม) Carnegie Mellon University, U.S.A.	- บลจ. กรุงศรี จำกัด - บลจ. กรุงศรี จำกัด	- ผู้จัดการกองทุนตราสารทุน - นักวิเคราะห์การลงทุน
นายสาธิต บัวชู	- ปริญญาตรี สาขาพาณิชยศาสตร์และการบัญชี (การเงิน) (เกียรตินิยม) มหาวิทยาลัยธรรมศาสตร์	- บลจ. กรุงศรี จำกัด - บลจ. กรุงศรี จำกัด - บล. ไชยวิทย์ จำกัด (มหาชน) - บล. เคจีไอ จำกัด (มหาชน)	- ผู้จัดการกองทุนตราสารทุน - นักวิเคราะห์การลงทุน - นักวิเคราะห์การลงทุน - นักวิเคราะห์การลงทุน
นางสาวสาวิณี สุขศรีวงศ์	- ปริญญาโท สาขาบัญชี (การเงิน) จุฬาลงกรณ์มหาวิทยาลัย - ปริญญาตรี สาขาเศรษฐศาสตร์ มหาวิทยาลัยธรรมศาสตร์	- บลจ. กรุงศรี จำกัด - บลจ. กรุงศรี จำกัด	- ผู้จัดการกองทุนตราสารทุน - เจ้าหน้าที่วิเคราะห์
นายปิติ ประดิพัทธ์พงษ์	- ปริญญาโท สาขาการเงิน Rochester Institute of Technology, New York - ปริญญาตรี สาขาเศรษฐศาสตร์ มหาวิทยาลัยธรรมศาสตร์	- บลจ. กรุงศรี จำกัด - บลจ. กรุงศรี จำกัด - บลจ. กรุงศรี จำกัด	- ผู้จัดการกองทุนตราสารทุน - นักวิเคราะห์การลงทุน - เจ้าหน้าที่ฝ่ายลูกค้าบุคคลและบริการ
นายกวิฬ์ เจริญเสาวภาคย์	- ปริญญาโท สาขาการเงิน University of Manchester, U.K. - ปริญญาตรี สาขาพาณิชยศาสตร์และการบัญชี (การเงิน) จุฬาลงกรณ์มหาวิทยาลัย	- บลจ. กรุงศรี จำกัด - บลจ. กรุงศรี จำกัด - บมจ. ธนาคารทิสโก้	- ผู้จัดการกองทุนตราสารทุน - นักวิเคราะห์การลงทุน - เจ้าหน้าที่วิเคราะห์สินเชื่อ
นายเอกชัย บุญยะพงษ์ไชย	- ปริญญาโท สาขาการเงิน สถาบันบัณฑิตพัฒนบริหารศาสตร์ - ปริญญาตรี วิศวกรรมศาสตรบัณฑิต สาขาวิศวกรรมไฟฟ้า จุฬาลงกรณ์มหาวิทยาลัย	- บลจ. กรุงศรี จำกัด - บล. ฟิลลิป จำกัด (มหาชน) - บลจ. ทิสโก้ จำกัด - บลจ. เกียรตินาคินภัทร จำกัด - บลจ. ทิสโก้ จำกัด - ธนาคารโตเกียว-มิตซูบิชิ ยูเอฟเจ	- ผู้จัดการกองทุนตราสารทุน - ผู้จัดการกองทุนตราสารทุน - ผู้จัดการกองทุนตราสารทุน - ผู้จัดการกองทุนตราสารทุน - ผู้จัดการกองทุนตราสารทุน - ผู้ช่วยผู้อำนวยการอาวุโสฝ่ายวาณิชธนกิจ
นายจาตุรงค์ สอนไฉ	- ปริญญาโท สาขาการเงินและการตลาด University of LA VERNE, CA, USA - Bachelor of Science, Sirindhorn International Institute of Technology, Thammasat University, Thailand	- บลจ. กรุงศรี จำกัด - บลจ. ไทยพาณิชย์ จำกัด - Exxon Mobil Limited, U.S.	- ผู้จัดการกองทุนตราสารหนี้และกองทุนรวมต่างประเทศ - Investment Product Manager - Downstream Coordinator
นายชูศักดิ์ อวยพรชัยสกุล, CFA	- ปริญญาโท การเงิน บัญชีและการจัดการ (เกียรตินิยมอันดับหนึ่ง) Bradford University - ปริญญาตรี สาขาเศรษฐศาสตร์ มหาวิทยาลัยธรรมศาสตร์	- บลจ. กรุงศรี จำกัด - บลจ. ทิสโก้ จำกัด - บมจ. ทิสโก้ไฟแนนเชียลกรุ๊ป	- ผู้จัดการกองทุนรวมต่างประเทศ - ผู้จัดการกองทุนตราสารทุนและกองทุนรวมต่างประเทศ - นักลงทุนสัมพันธ์
นายพงศ์สันต์ อนุรัตน์, CFA	- ปริญญาโท สาขาการเงิน มหาวิทยาลัยธรรมศาสตร์ (หลักสูตรนานาชาติ, โครงการแลกเปลี่ยนนักศึกษาที่ Louvain School of Management, ประเทศเบลเยียม) - ปริญญาตรี สาขาคณิตศาสตร์ (เกียรตินิยมอันดับสอง) จุฬาลงกรณ์มหาวิทยาลัย	- บลจ. กรุงศรี จำกัด - บมจ. ธนาคารทหารไทย	- ผู้จัดการกองทุนรวมต่างประเทศ - ผู้จัดการฝ่ายบริหารความเสี่ยงด้านการลงทุน - ผู้จัดการผลิตภัณฑ์ธุรกิจตลาดเงิน
นางสาววรรดา ตันติสุนทร	- ปริญญาโท สาขาการเงิน, University of Bath, UK - ปริญญาตรี สาขาเศรษฐศาสตร์ (เกียรตินิยม) จุฬาลงกรณ์มหาวิทยาลัย	- บลจ. กรุงศรี จำกัด - บมจ. ธนาคารกลีโกไทย - บมจ. ธนาคารไทยพาณิชย์	- ผู้จัดการกองทุนรวมต่างประเทศ - นักวิเคราะห์หลักทรัพย์ตลาดทุน - นักวิเคราะห์เศรษฐกิจและตลาดเงิน
นายวัชรินทร์ ดั่งวงษ์, CISA	- ปริญญาตรี เศรษฐศาสตร์บัณฑิต สาขาการเงิน (เกียรตินิยมอันดับหนึ่ง) มหาวิทยาลัยธรรมศาสตร์	- บลจ. เมอร์ซัน พาร์ทเนอร์ จำกัด	- ผู้จัดการกองทุนรวมต่างประเทศ

- รายชื่อผู้สนับสนุนการขายหรือรับซื้อคืนหน่วยลงทุน (Selling agent)

	รายชื่อผู้สนับสนุนการขายหรือรับซื้อคืนหน่วยลงทุน (selling agent)	เบอร์โทรศัพท์
1	ธนาคารกรุงศรีอยุธยา จำกัด (มหาชน)	1572
2	บริษัทหลักทรัพย์ กรุงศรี จำกัด (มหาชน)	02-659-7000
3	บริษัทหลักทรัพย์ บัวหลวง จำกัด (มหาชน)	02-231-3777, 02-632-0777
4	บริษัทหลักทรัพย์ อินโนเวสต์ เอกซ์ จำกัด	02-949-1999
5	บริษัทหลักทรัพย์ เมย์แบงก์ (ประเทศไทย) จำกัด (มหาชน)	02-658-6300
6	บริษัทหลักทรัพย์ กรุงศรี พัฒนสิน จำกัด (มหาชน)	02-638-5500, 02-081-2500
7	บริษัทหลักทรัพย์ เอเชีย พลัส จำกัด (มหาชน)	02-680-1234
8	บริษัทหลักทรัพย์ กรุงไทย เอ็กซ์สปริง จำกัด	02-695-5000
9	บริษัทหลักทรัพย์ เกียรตินาคินภัทร จำกัด (มหาชน)	02-305-9000
10	บริษัทหลักทรัพย์ ซีจีเอส อินเตอร์เนชั่นแนล (ประเทศไทย) จำกัด	02-761-9000
11	บริษัทหลักทรัพย์ ดีบีเอส วิคเคอร์ส (ประเทศไทย) จำกัด	02-857-7000
12	บริษัทหลักทรัพย์ ธนชาติ จำกัด (มหาชน)	02-217-8888
13	บริษัทหลักทรัพย์ ฟินันเซีย ไซรัส จำกัด (มหาชน)	02-646-9650
14	บริษัทหลักทรัพย์ ไอ วี โกลบอล จำกัด (มหาชน)	02-658-5800
15	บริษัทหลักทรัพย์ ทรินิตี้ จำกัด	02-343-9500, 02-801-9100
16	บริษัทหลักทรัพย์ เคจีไอ (ประเทศไทย) จำกัด (มหาชน)	02-658-8888
17	บริษัทหลักทรัพย์ ยูโอบี เคย์เฮียน (ประเทศไทย) จำกัด (มหาชน)	02-659-8000
18	บริษัทหลักทรัพย์จัดการกองทุน เมอร์ซัน พาร์ทเนอร์ จำกัด	02-660-6677
19	บริษัทหลักทรัพย์ ฟิลลิป (ประเทศไทย) จำกัด (มหาชน)	02-635-1700
20	บริษัทหลักทรัพย์ พาย จำกัด (มหาชน)	02-205-7000
21	บริษัทหลักทรัพย์ โกลเบล็ก จำกัด	02-672-5920
22	บริษัทหลักทรัพย์ ดาโอ (ประเทศไทย) จำกัด (มหาชน)	02-648-1111
23	บริษัทหลักทรัพย์ ไอรา จำกัด (มหาชน)	02-684-8888
24	บริษัทหลักทรัพย์ กสิกรไทย จำกัด (มหาชน)	02-696-0000
25	ธนาคารไทยเครดิตเพื่อรายย่อย จำกัด (มหาชน)	02-697-5300
26	บริษัท แรบพิท ประกันชีวิต จำกัด (มหาชน)	02-648-3600
27	บริษัทหลักทรัพย์ บียอนด์ จำกัด (มหาชน)	02-659-3456
28	บริษัทหลักทรัพย์จัดการกองทุน ไวส์ จำกัด	02-235-2575
29	บริษัทหลักทรัพย์ เวลธ์ เมจิก จำกัด	02-861-4820
30	บริษัทหลักทรัพย์ แลนด์ แอนด์ เฮ้าส์ จำกัด (มหาชน)	02-352-5100
31	บริษัทหลักทรัพย์ หยวนต้า (ประเทศไทย) จำกัด	02-009-8000
32	บริษัทหลักทรัพย์นายหน้าซื้อขายหน่วยลงทุน เวลท์ รีพับลิค จำกัด	02-266-6698
33	บริษัทหลักทรัพย์นายหน้าซื้อขายหน่วยลงทุน ฟินโนมิน่า จำกัด	02-026-5100
34	บริษัทหลักทรัพย์นายหน้าซื้อขายหน่วยลงทุน โรโบเวลธ์ จำกัด	02-107-1664
35	บริษัทหลักทรัพย์ เอสบีไอ ไทย ออนไลน์ จำกัด	02-022-1400
36	บริษัทหลักทรัพย์ เมอร์ซัน พาร์ทเนอร์ จำกัด (มหาชน)	02-117-7878
37	บริษัท เมืองไทยประกันชีวิต จำกัด (มหาชน)	02-274-9400
38	บริษัทหลักทรัพย์นายหน้าซื้อขายหน่วยลงทุน แอสเซนด เวลธ์ จำกัด	02-016-8600
39	บริษัทหลักทรัพย์ เอเอสแอล จำกัด	02-508-1567
40	บริษัทหลักทรัพย์นายหน้าซื้อขายหน่วยลงทุน เทรเซอร์ริสต์ จำกัด	02-061-9621
41	บริษัทหลักทรัพย์ ไลน์ เวลท์ โซลูชั่น จำกัด	02-095-8999
42	บริษัทหลักทรัพย์ เคเคพี ไดม์ จำกัด	contact@dime.co.th
43	บริษัทหลักทรัพย์ สยามเวลธ์ จำกัด	02-430-6543

รายชื่อผู้สนับสนุนการขายหรือรับซื้อคืนหน่วยลงทุน (selling agent)		เบอร์โทรศัพท์
44	บริษัทหลักทรัพย์นายหน้าซื้อขายหน่วยลงทุน เวิร์ด คอนเซ็ปท์ จำกัด	02-250-7907
45	บริษัทหลักทรัพย์นายหน้าซื้อขายหน่วยลงทุน เวิร์ด เซอร์ติฟายด์ จำกัด	02-026-6875
46	บริษัทหลักทรัพย์ บลูเบส จำกัด	02-249-2999
47	บริษัทหลักทรัพย์ ลิเบอเรเตอร์ จำกัด	02-028-7441
48	บริษัทหลักทรัพย์ อพอลโล่ เวิร์ด จำกัด	02-180-8088

- รายชื่อนายทะเบียนหน่วยลงทุน (Registrar)

บริษัทหลักทรัพย์จัดการกองทุน กรุงศรี จำกัด โทรศัพท์ 02-657-5757

- รายชื่อผู้ดูแลผลประโยชน์ (Trustee/ Fund supervisor)

ธนาคารกรุงเทพ จำกัด (มหาชน) โทรศัพท์ 02-626-4537

ทั้งนี้ นอกจากหน้าที่ตามที่กำหนดไว้ในสัญญาแต่งตั้ง ผู้ดูแลผลประโยชน์ยังมีหน้าที่ตามกฎหมายในการรักษาประโยชน์ของผู้ถือหน่วยลงทุนด้วย

- รายชื่อผู้สอบบัญชีของกองทุนรวม

รายชื่อผู้สอบบัญชี		ที่อยู่
1	นาย ประวิทย์ วิวรรณธนานุตร์	บริษัท พีวี ออดิท จำกัด 46/8 ชั้น 10 อาคารรุ่งโรจน์ธนกุล ถนนรัชดาภิเษก แขวงห้วยขวาง เขตห้วยขวาง กรุงเทพฯ 10310 โทรศัพท์ 02-645-0080 โทรสาร 02-645-0020
2	นาย เทอดทอง เทพมังกร	
3	นางสาว ชมภูษ แซ่แต้	
4	นางสาว ชุตติมา วงษ์ศราพันธ์ชัย	
5	นางสาว รุฐภักดิ์ ลิ้มสกุล	
6	นางสาว เจียมใจ แสงสี	
7	นาย บุญเกษม สารกลีน	

ตารางสรุปอัตราส่วนการลงทุน	
อัตราส่วนการลงทุนในผู้ออกหลักทรัพย์ลินหรือคู่สัญญารายใดรายหนึ่ง (Single entity limit)	
การลงทุนในตราสารภาครัฐไทย	ไม่จำกัดอัตราส่วน
การลงทุนตราสารภาครัฐต่างประเทศ - กรณีที่มี credit rating อยู่ใน 2 อันดับแรกขึ้นไป - กรณีที่มี credit rating อยู่ในอันดับ investment grade แต่ต่ำกว่า 2 อันดับแรก	ไม่จำกัดอัตราส่วน ไม่เกินร้อยละ 35
การลงทุนในหน่วย CIS	ไม่จำกัดอัตราส่วน
การลงทุนในเงินฝากหรือตราสารเทียบเท่าเงินฝาก ที่มีอันดับความน่าเชื่อถืออยู่ในอันดับที่สามารถลงทุนได้ (investment grade) หรือเป็นเงินฝากหรือตราสารเทียบเท่าเงินฝากของธนาคารออสลิน ทั้งนี้ เฉพาะเงินฝากหรือตราสารที่รัฐบาลเป็นประกัน	ไม่เกินร้อยละ 20 (หรือไม่เกินร้อยละ 10 เมื่อเป็นการลงทุนในต่างประเทศ หรือผู้มีการผูกพันมีภูมิลำเนาอยู่ต่างประเทศ โดยเลือกใช้ credit rating แบบ national scale)
การลงทุนในตราสารหนี้ ตราสารกึ่งหนี้กึ่งทุน ตราสารที่มีสัญญาซื้อขายล่วงหน้าแฝง หรือสัญญาที่ผู้ออกจัดตั้งขึ้นตามกฎหมายไทย หรือสาขาของธนาคารพาณิชย์ต่างประเทศที่ได้รับอนุญาตให้ประกอบธุรกิจธนาคารพาณิชย์ในประเทศไทย และเป็นตราสารที่ผู้ออกเป็นบริษัทจดทะเบียน หรือผู้ออกมีการเปิดเผยข้อมูลเป็นการทั่วไป และเสนอขายในประเทศไทย และมี credit rating อยู่ในระดับ investment grade (กรณีที่เป็นตราสารที่มีกำหนดวันชำระหนี้ไม่น้อยกว่าหรือเท่ากับ 397 วัน นับแต่วันที่ลงทุน ผู้มีการผูกพันตามตราสารดังกล่าวต้องเป็นบุคคลตามที่ประกาศคณะกรรมการกำกับตลาดทุนกำหนด และในกรณีที่ตราสารที่มีกำหนดวันชำระหนี้มากกว่า 397 วันนับแต่วันที่ลงทุน ตราสารดังกล่าวต้องขึ้นทะเบียนหรืออยู่ในระบบของ regulated market)	ไม่เกินอัตราดังนี้ แล้วแต่อัตราใดจะสูงกว่า (1) 10% หรือ (2) น้ำหนักของตราสารที่ลงทุนใน benchmark + 5%
การลงทุนในทรัพย์สินดังนี้ - ตราสารทุนที่จดทะเบียนซื้อขายในกระดานซื้อขายหลักทรัพย์สำหรับผู้ลงทุนทั่วไปของ SET หรือของตลาดซื้อขายหลักทรัพย์ต่างประเทศ (แต่ไม่รวมถึงตราสารทุนที่ผู้ออกตราสารอยู่ระหว่างดำเนินการแก้ไขเหตุที่อาจทำให้มีการเพิกถอนการเป็นหลักทรัพย์ซื้อขายใน SET หรือในตลาดซื้อขายหลักทรัพย์ต่างประเทศ) - ตราสารทุนที่ออกโดยบริษัทที่จัดตั้งขึ้นไม่ตามกฎหมายไทยหรือกฎหมายต่างประเทศ ซึ่งหุ้นของบริษัทดังกล่าวซื้อขายในกระดานซื้อขายหลักทรัพย์สำหรับผู้ลงทุนทั่วไปของ SET หรือของตลาดซื้อขายหลักทรัพย์ต่างประเทศ (แต่ไม่รวมถึงบริษัทที่อยู่ระหว่างดำเนินการแก้ไขเหตุที่อาจทำให้มีการเพิกถอนหุ้นออกจากการซื้อขายใน SET หรือในตลาดซื้อขายหลักทรัพย์ต่างประเทศ) - หุ้นที่อยู่ในระหว่าง IPO เพื่อการจดทะเบียนซื้อขาย - ตราสารหนี้ ตราสารกึ่งหนี้กึ่งทุน ตราสารที่มีสัญญาซื้อขายล่วงหน้าแฝง หรือสัญญาที่ผู้ออกจัดตั้งขึ้นตามกฎหมายไทย และเสนอขายตราสารนั้นในต่างประเทศ หรือผู้ออกจัดตั้งขึ้นตามกฎหมายต่างประเทศ (แต่ไม่รวมสาขาของธนาคารพาณิชย์ต่างประเทศที่ได้รับอนุญาตให้ประกอบธุรกิจ ธนาคารพาณิชย์ในประเทศไทย) หรือเป็นตราสาร Basel III ที่มี credit rating อยู่ในระดับ investment grade และเป็นตราสารที่ผู้ออกเป็นบริษัทจดทะเบียนใน SET หรือในตลาดซื้อขายหลักทรัพย์ต่างประเทศ หรือผู้ออกมีการเปิดเผยข้อมูลเป็นการทั่วไป (กรณีที่เป็นตราสารที่มีกำหนดวันชำระหนี้ไม่น้อยกว่าหรือเท่ากับ 397 วัน นับแต่วันที่ลงทุน ผู้มีการผูกพันตามตราสารดังกล่าวต้องเป็นบุคคลตามที่ประกาศคณะกรรมการกำกับตลาดทุนกำหนด และในกรณีที่ตราสารที่มีกำหนดวันชำระหนี้มากกว่า 397 วัน นับแต่วันที่ลงทุน ต้องขึ้นทะเบียนหรืออยู่ในระบบของ regulated market) - ใบสำคัญแสดงสิทธิอนุพันธ์ (Derivative Warrants) ที่มี issuer rating อยู่ในระดับ investment grade - ธุรกิจ Reverse repo / OTC derivatives ที่คู่สัญญาามี credit rating อยู่ในระดับ investment grade - หน่วย infra หรือหน่วย property ที่จดทะเบียนซื้อขายหรืออยู่ในระหว่าง IPO เพื่อการจดทะเบียนซื้อขายในกระดานซื้อขายหลักทรัพย์สำหรับผู้ลงทุนทั่วไปของ SET หรือของตลาดซื้อขายหลักทรัพย์ต่างประเทศ (แต่ไม่รวมถึงหน่วยดังกล่าวที่อยู่ระหว่างดำเนินการแก้ไขเหตุที่อาจทำให้มีการเพิกถอนหน่วยดังกล่าวออกจากการซื้อขายใน SET หรือในตลาดซื้อขายหลักทรัพย์ต่างประเทศ) และเป็นหน่วยของกองทุนที่ไม่ได้มีลักษณะกระจายการลงทุนในกิจการโครงสร้างพื้นฐานอสังหาริมทรัพย์ หรือสิทธิการเช่า แล้วแต่กรณี (diversified fund) ตามแนวทางที่สำนักงานคณะกรรมการ ก.ล.ต. กำหนด - หน่วย private equity ที่จดทะเบียนซื้อขายหรืออยู่ในระหว่าง IPO เพื่อจดทะเบียนซื้อขายในกระดานซื้อขายหลักทรัพย์สำหรับผู้ลงทุนทั่วไปของตลาดหลักทรัพย์แห่งประเทศไทย หรือของตลาดซื้อขายหลักทรัพย์ต่างประเทศ (แต่ไม่รวมถึงหน่วย private equity ที่อยู่ระหว่างดำเนินการแก้ไขเหตุที่อาจทำให้มีการเพิกถอนหน่วยดังกล่าวออกจากการซื้อขายในตลาดหลักทรัพย์แห่งประเทศไทยหรือในตลาดซื้อขายหลักทรัพย์ต่างประเทศ)	รวมกันไม่เกินอัตราดังนี้ แล้วแต่อัตราใดจะสูงกว่า (1) 10% หรือ (2) น้ำหนักของทรัพย์สินที่ลงทุนใน benchmark + 5%

- หน่วย CIS ตามประกาศคณะกรรมการตลาดทุน ที่จดทะเบียนซื้อขายหรืออยู่ในระหว่าง IPO เพื่อการจดทะเบียนซื้อขายในกระดานซื้อขายหลักทรัพย์สำหรับผู้ลงทุนทั่วไปของตลาดหลักทรัพย์แห่งประเทศไทย หรือของตลาดซื้อขายหลักทรัพย์ต่างประเทศ (แต่ไม่รวมถึงหน่วยดังกล่าวที่อยู่ระหว่างดำเนินการแก้ไขเหตุที่อาจทำให้มีการเพิกถอนหน่วยดังกล่าวออกจากการซื้อขายในตลาดหลักทรัพย์แห่งประเทศไทย หรือในตลาดซื้อขายหลักทรัพย์ต่างประเทศ)	
การลงทุนในหน่วย infra หรือหน่วย property ของกองทุนที่มีลักษณะกระจายการลงทุนในกิจการโครงสร้างพื้นฐาน อสังหาริมทรัพย์ หรือสิทธิการเช่า แล้วแต่กรณี (diversified fund) ตามแนวทางที่สำนักงานคณะกรรมการ ก.ล.ด. กำหนด และจดทะเบียนซื้อขายหรืออยู่ในระหว่าง IPO เพื่อการจดทะเบียนซื้อขายในกระดานซื้อขายหลักทรัพย์สำหรับผู้ลงทุนทั่วไปของ SET หรือของตลาดซื้อขายหลักทรัพย์ต่างประเทศ	ไม่จำกัดอัตราส่วน
ทรัพย์สินอื่นนอกเหนือจากที่ระบุข้างต้น (SIP)	รวมกันไม่เกินร้อยละ 5

หมายเหตุ : สำหรับการลงทุนในทรัพย์สินดังนี้ ไม่มีข้อกำหนดเกี่ยวกับ Single Entity Limit ของผู้รับฝาก ผู้ออกตราสารหรือคู่สัญญา แล้วแต่กรณี

1. เงินฝากหรือตราสารเทียบเท่าเงินฝากเพื่อการดำเนินงานของกองทุน
2. Derivatives on Organized Exchange

อัตราส่วนการลงทุนที่คำนวณตามกลุ่มกิจการ (Group Limit)	
การลงทุนในทรัพย์สินของบริษัททุกบริษัทที่อยู่ในกลุ่มกิจการเดียวกันหรือการเข้าเป็นคู่สัญญาในธุรกรรมทางการเงินกับบริษัทดังกล่าว	ไม่เกินอัตราใดอัตราหนึ่งดังนี้ แล้วแต่ตราใดจะสูงกว่า (1) 25% หรือ (2) นำหนักของทรัพย์สินที่ลงทุน ใน Benchmark + 10%

หมายเหตุ : สำหรับการลงทุนทรัพย์สินดังนี้ ไม่มีข้อกำหนดเกี่ยวกับ Group Limit

1. เงินฝากหรือตราสารเทียบเท่าเงินฝากเพื่อการดำเนินงานของกองทุนรวม
2. Derivatives on Organized Exchange

อัตราส่วนการลงทุนที่คำนวณตามประเภททรัพย์สิน (Product Limit)	
การลงทุนในทรัพย์สินดังนี้ - ตัวแลกเปลี่ยน หรือตัวสัญญาใช้เงิน ที่มีเงื่อนไขห้ามเปลี่ยนมือแต่กองทุนรวมได้ดำเนินการให้มีการรับโอนสิทธิเรียกร้องในตราสารได้ตามวิธีการที่กฎหมายกำหนด หรือมีเงื่อนไขให้กองทุนรวมสามารถขายคืนผู้ออกตราสารได้ - ตราสารที่มีสัญญาซื้อขายล่วงหน้าแฝง (แต่ไม่รวมถึงตราสารที่มีสัญญาซื้อขายล่วงหน้าแฝงซึ่งจดทะเบียนกับ TBMA และมีการเสนอขายตามหลักเกณฑ์ที่กำหนดไว้ในประกาศคณะกรรมการกำกับตลาดทุนว่าด้วยการขออนุญาตและการอนุญาตให้เสนอขายตราสารหนี้ที่ออกใหม่) - เงินฝากหรือตราสารเทียบเท่าเงินฝากที่มีระยะเวลาการฝากเกิน 12 เดือน - Total SIP	รวมกันไม่เกินร้อยละ 25
การลงทุนใน Reverse Repo	ไม่เกินร้อยละ 25
การลงทุนใน Securities Lending	ไม่เกินร้อยละ 25
Total SIP ซึ่งได้แก่ ทรัพย์สินอื่น (SIP) ตามอัตราส่วนการลงทุนที่คำนวณตามผู้ออกทรัพย์สินหรือคู่สัญญา (single entity limit) แต่ไม่รวมถึงตราสารหนี้ ตราสารกึ่งหนี้กึ่งทุน ตราสารที่มีสัญญาซื้อขายล่วงหน้าแฝง คุถูก หรือตราสาร Basel III ที่ผู้ออกเป็นบริษัทจดทะเบียนใน SET หรือในตลาดซื้อขายหลักทรัพย์ต่างประเทศ หรือผู้ออกมีการเปิดเผยข้อมูลเป็นการทั่วไป และอยู่ในระบบของ regulated market และมี credit rating อยู่ในระดับต่ำกว่า investment grade หรือไม่มี credit rating	รวมกันไม่เกินร้อยละ 15
Derivatives ดังนี้ (1) การเข้าทำธุรกรรม derivatives ที่มีวัตถุประสงค์เพื่อการลดความเสี่ยง (hedging)	- กรณีเพื่อลดความเสี่ยงจาก FX การเข้าทำธุรกรรม derivatives ต้องไม่เกิน 105% ของมูลค่าความเสี่ยงที่มีอยู่ สำหรับกองทุนรวมที่กำหนดรูปแบบการป้องกันความเสี่ยงตามดุลยพินิจของผู้จัดการกองทุน (dynamic hedging) - กรณีเพื่อลดความเสี่ยงนอกเหนือจากความเสี่ยง FX การเข้าทำธุรกรรม derivatives ต้องไม่เกินมูลค่าความเสี่ยงที่มีอยู่
(2) การเข้าทำธุรกรรม derivatives ที่มีใช้เพื่อการลดความเสี่ยง (non-hedging)	จำกัด net exposure ที่เกิดจากการลงทุนใน derivatives โดยต้องไม่เกินร้อยละ 100 ของ NAV

หมายเหตุ : สำหรับการลงทุนในเงินฝากหรือตราสารเทียบเท่าเงินฝากเพื่อการดำเนินงานของกองทุน ไม่มีข้อกำหนดเกี่ยวกับ Product Limit

อัตราส่วนการลงทุนที่คำนวณตามความมีส่วนได้เสียในกิจการที่ลงทุน (concentration limit)	
หุ้นของบริษัทรายใดรายหนึ่ง	ทุกกองทุนรวม รวมกันภายใต้การจัดการของบริษัทจัดการรายเดียวกันต้องมีจำนวนหุ้นของบริษัทรวมกัน น้อยกว่าร้อยละ 25 ของจำนวนสิทธิออกเสียงทั้งหมดของบริษัทนั้น
ตราสารหนี้ ตราสารกึ่งหนี้กึ่งทุน ตราสาร Basel III และศุกก ของผู้ออกรายใดรายหนึ่ง (ไม่รวมถึงตราสารหนี้ภาครัฐไทยหรือตราสารหนี้ภาครัฐต่างประเทศ)	<p>1. ไม่เกิน 1 ใน 3 ของมูลค่าหนี้สินทางการเงิน (financial liability) ของผู้ออกตราสารรายนั้น ตามที่เปิดเผยไว้ในงบการเงินสำหรับรอบระยะเวลาบัญชีล่าสุด ทั้งนี้ ในกรณีที่ผู้ออกตราสารมีหนี้สินทางการเงินที่ออกใหม่ก่อนครบรอบระยะเวลาบัญชีถัดไป และยังไม่ปรากฏในงบการเงินล่าสุด บริษัทจัดการอาจนำมูลค่าหนี้สินทางการเงินดังกล่าวมารวมกับมูลค่าหนี้สินทางการเงินตามงบการเงินล่าสุดด้วยก็ได้โดยข้อมูลหนี้สินทางการเงินนั้นจะต้องเป็นข้อมูลที่มีการเผยแพร่เป็นการทั่วไป และในกรณีที่ผู้ออกตราสารไม่มีหนี้สินทางการเงินตามที่เปิดเผยไว้ในงบการเงินสำหรับรอบระยะเวลาบัญชีล่าสุดรวมถึงกรณียังไม่ครบกำหนดการจัดทำงบการเงินในครั้งแรกของผู้ออกตราสาร ให้ใช้อัตราส่วนไม่เกิน 1 ใน 3 ของมูลค่าการออกและเสนอขายตราสารตามข้อนี้ของผู้ออกรายนั้นเป็นรายครั้ง เว้นแต่ในกรณีที่ผู้ออกตราสารได้มีการยื่นแบบแสดงรายการข้อมูลการเสนอขายหลักทรัพย์ในลักษณะเป็นโครงการ (bond issuance program) ให้พิจารณาเป็นรายโครงการ</p> <p>2. ในกรณีที่กองทุนลงทุนในตราสารตามข้อนี้โดยเป็นตราสารที่ออกใหม่และมี credit rating อยู่ในระดับต่ำกว่า investment grade หรือไม่มี credit rating บริษัทจัดการจะลงทุนเพื่อกองทุนภายใต้การจัดการของบริษัทจัดการรายเดียวกันรวมกันไม่เกิน 1 ใน 3 ของมูลค่าการออกและเสนอขายตราสารดังกล่าวเป็นรายครั้ง เว้นแต่กรณีที่ผู้ออกตราสารได้มีการยื่นแบบแสดงรายการข้อมูลการเสนอขายหลักทรัพย์ในลักษณะเป็นโครงการ (bond issuance program) ให้พิจารณาเป็นรายโครงการ</p> <p>(อัตราส่วนตาม 2. ไม่ใช้กับกรณีเป็นตราสารที่ออกโดยบุคคลตามที่ประกาศคณะกรรมการกำกับตลาดทุนกำหนด)</p>
หน่วย CIS ของกองทุนใดกองทุนหนึ่ง	<ul style="list-style-type: none"> <li>- ไม่เกิน 1 ใน 3 ของจำนวนหน่วย CIS ทั้งหมดของกองทุนรวมหรือกองทุน CIS ต่างประเทศที่ออกหน่วยนั้น</li> <li>- อัตราข้างต้นไม่ใช้กับการลงทุนดังนี้               <ol style="list-style-type: none"> <li>(1) การลงทุนในหน่วย CIS ของกองทุนที่มีขนาดเล็ก โดยจัดตั้งขึ้นใหม่มีอายุไม่เกิน 2 ปี และเสนอขายต่อผู้ลงทุนในวงกว้าง</li> <li>(2) การลงทุนในหน่วยลงทุนของกองทุนรวมอื่นที่ บลจ. เดียวกัน เป็นผู้รับผิดชอบในการดำเนินการ</li> </ol> </li> </ul>
หน่วย infra ของกองทุนใดกองทุนหนึ่ง	ไม่เกิน 1 ใน 3 ของจำนวนหน่วย infra ทั้งหมดของกองทุน infra ที่ออกหน่วยนั้น เว้นแต่เป็นหน่วย infra ของกองทุนที่มีขนาดเล็ก ที่จัดตั้งขึ้นใหม่โดยมีอายุไม่เกิน 2 ปี และเสนอขายต่อผู้ลงทุนในวงกว้าง โดยได้รับความเห็นชอบจากสำนักงาน
หน่วย property ของกองทุนใดกองทุนหนึ่ง	ไม่เกิน 1 ใน 3 ของจำนวนหน่วย property ทั้งหมดของกองทุน property ที่ออกหน่วยนั้น เว้นแต่เป็นหน่วย property ของกองทุนที่มีขนาดเล็ก ที่จัดตั้งขึ้นใหม่โดยมีอายุไม่เกิน 2 ปี และเสนอขายต่อผู้ลงทุนในวงกว้าง โดยได้รับความเห็นชอบจากสำนักงาน
หน่วย private equity	ไม่เกิน 1 ใน 3 ของจำนวนหน่วย private equity ทั้งหมดของกองทุน private equity

ทั้งนี้ การคำนวณสัดส่วนตามนโยบายการลงทุนและอัตราส่วนการลงทุน ให้เป็นไปตามประกาศคณะกรรมการกำกับตลาดทุนว่าด้วยการลงทุนของกองทุน และ/หรือที่แก้ไขเพิ่มเติม

ตารางค่าธรรมเนียม เงินตอบแทน และค่าใช้จ่ายทั้งหมดที่เรียกเก็บจากกองทุนรวมและผู้ถือหน่วยลงทุน

ค่าธรรมเนียมและค่าใช้จ่ายที่เรียกเก็บจากกองทุนรวม<sup>(1)</sup> (ร้อยละต่อปีของมูลค่าทรัพย์สินทั้งหมด หักด้วย มูลค่าหนี้สินทั้งหมด เว้นแต่ค่าธรรมเนียมการจัดการ ค่าธรรมเนียมผู้ดูแลผลประโยชน์ ค่าธรรมเนียมนายทะเบียนหน่วยลงทุน และค่าใช้จ่ายที่เกี่ยวข้องกับการปฏิบัติการกองทุน ณ วันที่คำนวณ)

รายการที่เรียกเก็บ	อัตราตาม โครงการ	เรียกเก็บจริง		
		14 ก.ย. 65 - 31 ส.ค. 66 <sup>(5)</sup>	1 ก.ย. 66 - 31 ส.ค. 67	1 ก.ย. 67 - 31 ส.ค. 68
1. ค่าธรรมเนียมและค่าใช้จ่ายรวมทั้งหมดที่ประมาณการได้	ไม่เกิน 4.6545	0.1819	0.3461	0.2775
<ul style="list-style-type: none"> <li>○ ค่าธรรมเนียมการจัดการ<sup>(2)</sup> (trailer fee เป็นส่วนหนึ่งของค่าธรรมเนียมการจัดการ)</li> <li>○ ค่าธรรมเนียมผู้ดูแลผลประโยชน์</li> <li>○ ค่าธรรมเนียมนายทะเบียนหน่วยลงทุน</li> <li>○ ค่าธรรมเนียมที่ปรึกษาการลงทุน</li> <li>○ ค่าธรรมเนียมในการสอบบัญชี</li> <li>○ ค่าใช้จ่ายในการจัดให้มีผู้ประกัน</li> <li>○ ค่าใช้จ่ายที่เกี่ยวข้องกับการปฏิบัติการกองทุน</li> <li>○ ค่าใช้จ่ายในการโฆษณาและประชาสัมพันธ์</li> <li>○ ค่าธรรมเนียมอื่นๆ</li> </ul>	<ul style="list-style-type: none"> <li>ไม่เกิน 2.1400</li> <li>ไม่เกิน 0.1070</li> <li>ไม่เกิน 0.1605</li> <li>ไม่มี</li> <li>ตามที่จ่ายจริง</li> <li>ไม่มี</li> <li>ไม่เกิน 1.0700</li> <li>ไม่เกิน 1.0700</li> <li>ไม่เกิน 2.2470</li> </ul>	<ul style="list-style-type: none"> <li>ยังไม่เรียกเก็บ</li> <li>0.0214</li> <li>0.1605</li> <li>ไม่มี</li> <li>-</li> <li>ไม่มี</li> <li>-</li> <li>-</li> <li>-</li> </ul>	<ul style="list-style-type: none"> <li>ยังไม่เรียกเก็บ</li> <li>0.0214</li> <li>0.1605</li> <li>ไม่มี</li> <li>0.1642</li> <li>ไม่มี</li> <li>-</li> <li>-</li> <li>-</li> </ul>	<ul style="list-style-type: none"> <li>ยังไม่เรียกเก็บ</li> <li>0.0214</li> <li>0.1605</li> <li>ไม่มี</li> <li>0.0956</li> <li>ไม่มี</li> <li>-</li> <li>-</li> <li>-</li> </ul>
2. ค่าธรรมเนียมและค่าใช้จ่ายรวมที่ประมาณการไม่ได้				
<ul style="list-style-type: none"> <li>○ ค่าใช้จ่ายที่เกิดขึ้นเพื่อการลงทุนในหลักทรัพย์ต่างประเทศ หรือค่าใช้จ่ายต่างๆ อันใดที่เกิดขึ้นจากการทำรายการซื้อขาย หลักทรัพย์หรือทรัพย์สินในต่างประเทศ ตามที่จ่ายจริง เช่น ค่าธรรมเนียมในการโอนเงินในต่างประเทศ หรือ ค่าส่งเอกสารไปต่างประเทศ เป็นต้น</li> </ul>	ตามที่จ่ายจริง	-	-	-
<b>รวมค่าธรรมเนียมและค่าใช้จ่ายทั้งหมด</b>	<b>ไม่เกิน 4.6545</b>	<b>0.1819</b>	<b>0.3461</b>	<b>0.2775</b>
<b>ค่าใช้จ่ายในการซื้อขายหลักทรัพย์</b>	ตามที่จ่ายจริง	-	-	-

ค่าใช้จ่ายที่เรียกเก็บจากผู้สั่งซื้อหรือผู้ถือหน่วยลงทุน<sup>(1), (3)</sup> (ร้อยละของมูลค่าหน่วยลงทุน)

รายการที่เรียกเก็บ	อัตราตาม โครงการ	เรียกเก็บจริง		
		14 ก.ย. 65 – 31 ส.ค. 66 <sup>(5)</sup>	1 ก.ย. 66 – 31 ส.ค. 67	1 ก.ย. 67 – 31 ส.ค. 68
○ ค่าธรรมเนียมการขายหน่วยลงทุน	ไม่เกิน 2.00	ยังไม่เรียกเก็บ	ยังไม่เรียกเก็บ	ยังไม่เรียกเก็บ
○ ค่าธรรมเนียมการรับซื้อคืนหน่วยลงทุน	ไม่เกิน 2.00	ยังไม่เรียกเก็บ	ยังไม่เรียกเก็บ	ยังไม่เรียกเก็บ
○ ค่าธรรมเนียมการสับเปลี่ยนหน่วยลงทุนเข้า	ไม่เกิน 2.00	ยังไม่เรียกเก็บ	ยังไม่เรียกเก็บ	ยังไม่เรียกเก็บ
○ ค่าธรรมเนียมการสับเปลี่ยนหน่วยลงทุนออก	ไม่เกิน 2.00	ยังไม่เรียกเก็บ	ยังไม่เรียกเก็บ	ยังไม่เรียกเก็บ
○ ค่าธรรมเนียมการโอนหน่วยลงทุน	ไม่มี	ไม่มี	ไม่มี	ไม่มี
○ ค่าปรับกรณีขายคืน/สับเปลี่ยนหน่วยลงทุนออกจากกองทุนที่ ลงทุนเป็นระยะเวลาไม่ถึง 3 ปี <sup>(4)</sup>	ไม่เกิน 0.50	0.50	0.50	0.50

หมายเหตุ :

- (1) ค่าธรรมเนียมหรือค่าใช้จ่ายที่เรียกเก็บจากกองทุนรวม และ/หรือผู้สั่งซื้อหรือผู้ถือหน่วยลงทุนข้างต้น เป็นอัตราที่รวมภาษีมูลค่าเพิ่มหรือภาษีธุรกิจเฉพาะหรือภาษีอื่นใดแล้ว
- (2) หากกองทุนลงทุนในหน่วยลงทุนของกองทุนรวมภายใต้การจัดการเดียวกัน (กองทุนปลายทาง) บริษัทจัดการจะไม่เรียกเก็บค่าธรรมเนียมการจัดการซ้ำซ้อนกับกองทุนปลายทาง เช่น หากกองทุนต้นทางมีมูลค่าทรัพย์สินสุทธิ 1,000 ล้านบาท และจัดสรรการลงทุนไปยังกองทุนปลายทางจำนวน 100 ล้านบาท บริษัทจัดการจะเรียกเก็บค่าธรรมเนียมการจัดการจาก (1) เงินลงทุน 900 ล้านบาท ในอัตราที่กองทุนต้นทางกำหนด และ (2) เงินลงทุน 100 ล้านบาทในอัตราที่กองทุนปลายทางกำหนด เป็นต้น  
(\* ค่าตอบแทนแก่ผู้สนับสนุนการขายหรือรับซื้อคืนหน่วยลงทุน (trailer fee) คำนวณจากค่าธรรมเนียมการจัดการของกองทุนปลายทางภายใต้การบริหารจัดการของบริษัทจัดการ ซึ่งกองทุน KFCMEGASSF มีการลงทุน)
- (3) หากกองทุนลงทุนในหน่วยลงทุนของกองทุนรวมภายใต้การจัดการเดียวกัน (กองทุนปลายทาง) บริษัทจัดการจะไม่เรียกเก็บค่าธรรมเนียมการขายหน่วยลงทุนและ/หรือการรับซื้อคืนหน่วยลงทุนซ้ำซ้อนกับกองทุนปลายทาง เช่น หากกองทุนต้นทางมีมูลค่าทรัพย์สินสุทธิ 1,000 ล้านบาท และจัดสรรการลงทุนไปยังกองทุนปลายทางจำนวน 100 ล้านบาท บริษัทจัดการจะเรียกเก็บค่าธรรมเนียมการขายหน่วยลงทุนและการรับซื้อคืนหน่วยลงทุนจากเงินลงทุน 1,000 ล้านบาท ในอัตราที่กองทุนต้นทางกำหนดเท่านั้น โดยกองทุนปลายทางจะไม่มีเรียกเก็บค่าธรรมเนียมการขายหน่วยลงทุนและการรับซื้อคืนหน่วยลงทุนจากกองทุนต้นทางเพิ่มเติมอีก เป็นต้น
- (4) บริษัทจัดการจะไม่เรียกเก็บค่าปรับเฉพาะกรณีที่เป็นการสับเปลี่ยนหน่วยลงทุนระหว่างกองทุนรวมเพื่อการออมด้วยกัน ทั้งภายใต้การบริหารของบริษัทจัดการและบริษัทจัดการอื่น
- (5) กองทุนเปิดกรุงศรีชีนาเมกะเทรนด์เพื่อการออม ได้จัดทะเบียนทรัพย์สินเป็นกองทุนรวมเมื่อวันที่ 14 กันยายน 2565

## การจ่ายค่าตอบแทนให้แก่ผู้สนับสนุนการขายหรือรับซื้อสินหน่วยลงทุน (Trailer Fee)

### • วัตถุประสงค์ในการจ่ายค่าตอบแทน

การจ่ายค่าตอบแทนให้แก่ผู้สนับสนุนการขายหรือรับซื้อสินหน่วยลงทุน (Trailer Fee) มีวัตถุประสงค์เพื่อเป็นการตอบแทนในการให้คำแนะนำและบริการด้านการลงทุนแก่ผู้ลงทุนที่สนับสนุนการดำเนินงานด้านการตลาด การให้ข้อมูลเกี่ยวกับกองทุนรวม รวมถึงการอำนวยความสะดวกในการทำการขายต่าง ๆ ให้แก่ผู้ลงทุนของกองทุนรวม โดยการจ่ายค่าตอบแทนดังกล่าวนี้เพื่อส่งเสริมให้ผู้ลงทุนได้รับการบริการที่เหมาะสม มีคุณภาพ และสอดคล้องกับความต้องการของผู้ลงทุนในระยะยาว

### • คำแนะนำหรือบริการที่ผู้ลงทุนจะได้รับจากผู้สนับสนุนการขายหรือรับซื้อสินหน่วยลงทุน

ผู้สนับสนุนการขายหรือรับซื้อสินหน่วยลงทุน ทำหน้าที่ให้บริการด้านข้อมูลและคำแนะนำในการเลือกกองทุนเพื่อให้เหมาะสมกับวัตถุประสงค์ และระดับความเสี่ยงของผู้ลงทุน นอกจากนี้ ผู้ลงทุนจะได้รับการอำนวยความสะดวกในการเปิดบัญชีซื้อขายกองทุนรวม หรือบริการการทำรายการซื้อ/ขาย/สับเปลี่ยนหน่วยลงทุน รวมถึงการได้รับข้อมูลข่าวสาร หรือรายงานที่เกี่ยวข้องกับกองทุนรวมอย่างสม่ำเสมอ ทั้งนี้ เพื่อให้ผู้ลงทุนสามารถตัดสินใจลงทุนได้อย่างมีข้อมูลครบถ้วน และเหมาะสมกับผู้ลงทุน

### • การจ่ายค่าตอบแทนสอดคล้องกับหลักการที่เป็นธรรมเนียมทางค้าปกติเสมือนเป็นการจ่ายค่าตอบแทนแก่บุคคลทั่วไปที่ไม่มีมีความเกี่ยวข้องกันเป็นพิเศษ (At Arm's Length Principle)

ค่าธรรมเนียม Trailer Fee เป็นส่วนหนึ่งของค่าธรรมเนียมการจัดการ โดยการจ่ายค่าตอบแทนดังกล่าวเป็นการจ่ายในอัตราและเงื่อนไขที่สอดคล้องกับหลักการที่เป็นธรรมเนียมทางค้าปกติ (at arm's length principle) โดยพิจารณาจากลักษณะและขอบเขตของบริการที่ผู้สนับสนุนการขายหรือรับซื้อสินหน่วยลงทุน ให้แก่ผู้ลงทุน รวมถึงอัตราค่าตอบแทนที่ใช้กันโดยทั่วไปในอุตสาหกรรมกองทุนรวม ทั้งนี้ การกำหนดค่าตอบแทนมิได้มีลักษณะเอื้อประโยชน์ เป็นพิเศษแก่บุคคลหรือหน่วยงานที่มีความเกี่ยวข้องกัน และเป็นไปในลักษณะเดียวกับการทำธุรกรรมกับบุคคลทั่วไปที่ไม่มีมีความสัมพันธ์พิเศษกัน

### • ความขัดแย้งทางผลประโยชน์ที่อาจเกิดขึ้น และแนวทางการป้องกัน

การจ่ายค่าตอบแทนให้แก่ผู้สนับสนุนการขายหรือรับซื้อสินหน่วยลงทุน อาจก่อให้เกิดความขัดแย้งทางผลประโยชน์ได้ เช่น ผู้สนับสนุนการขายหรือรับซื้อสินหน่วยลงทุน อาจมีแรงจูงใจในการเสนอขายกองทุนที่ได้รับค่าตอบแทนสูงกว่ากองทุนอื่น หรือผู้สนับสนุนการขายหรือรับซื้อสินหน่วยลงทุน อาจไม่ได้ให้คำแนะนำหรือบริการหลังการขายที่สอดคล้องกับค่าธรรมเนียมที่ได้รับ อย่างไรก็ตาม ได้มีการกำหนดแนวทางในการป้องกันและบริหารจัดการความขัดแย้งทางผลประโยชน์ดังกล่าวไว้ดังนี้

1. การกำหนดให้ผู้สนับสนุนการขายหรือรับซื้อสินหน่วยลงทุน ต้องปฏิบัติหน้าที่โดยคำนึงถึงประโยชน์สูงสุดของผู้ลงทุนเป็นสำคัญ โดยเป็นไปตามหลักเกณฑ์ของสำนักงาน ก.ล.ต. ที่กำหนด
2. การกำหนดนโยบายและการกำกับดูแลการให้คำแนะนำด้านการลงทุนให้เป็นไปตามหลักเกณฑ์ที่เกี่ยวข้อง
3. การกำหนดนโยบายจัดการความขัดแย้งทางผลประโยชน์ โดยแยกหน้าที่การขาย การให้คำแนะนำ และการกำกับดูแล รวมถึงมีการตรวจสอบการให้คำแนะนำอย่างสม่ำเสมอ
4. มีการปฏิบัติโดยเป็นไปตามหลักเกณฑ์ของสำนักงาน ก.ล.ต. และสมาคมบริษัทจัดการลงทุน

### หมายเหตุ:

ค่าตอบแทนให้แก่ผู้สนับสนุนการขายหรือรับซื้อสินหน่วยลงทุน (Trailer Fee) หมายถึง การนำค่าธรรมเนียมการจัดการที่บริษัทจัดการกองทุนรวม เรียกเก็บจากกองทุนรวม ไปจ่ายเป็นค่าตอบแทนให้แก่ผู้สนับสนุนการขายหรือรับซื้อสินหน่วยลงทุน (Selling Agent) เพื่อให้ผู้ลงทุนได้รับการบริการเกี่ยวกับการซื้อขายหน่วยลงทุน เช่น การให้คำแนะนำ หรือบริการอื่น ๆ ที่เกี่ยวข้องกับหน่วยลงทุน จึงเป็นค่าธรรมเนียมทางอ้อมที่ผู้ลงทุนได้จ่ายไว้แล้ว

## รายละเอียดการลงทุน การกู้ยืมเงิน และการก่อภาระผูกพันของกองทุนรวม

รายละเอียดการลงทุน ณ 31 สิงหาคม 2568

	มูลค่าตามราคาตลาด	% NAV
หลักทรัพย์หรือทรัพย์สินในประเทศ	58,779,504.65	100.46
หน่วยลงทุน		
ไม่จดทะเบียนในตลาดหลักทรัพย์		
กองทุนรวม	56,636,501.73	96.80
เงินฝากธนาคาร		
S&P		
Rate A-	2,143,002.92	3.66
อื่นๆ	(271,383.97)	(0.46)
เจ้าหนี้	(216,489.91)	(0.37)
ค่าใช้จ่ายค้างจ่าย	(54,894.06)	(0.09)
<b>มูลค่าทรัพย์สินสุทธิ</b>	<b>58,508,120.68</b>	<b>100.00</b>

## การเปิดเผยข้อมูลการถือหน่วยลงทุนเกิน 1 ใน 3

ณ 29 สิงหาคม 2568

- ไม่มีการถือหน่วยลงทุนเกิน 1 ใน 3 ของบุคคลใดบุคคลหนึ่ง -

ผู้ถือหน่วยลงทุนสามารถตรวจสอบข้อมูลสัดส่วนการถือหน่วยลงทุน โดยตรงได้ที่ [www.krungsriasset.com](http://www.krungsriasset.com)

## คำอธิบายการจัดอันดับตราสารของสถาบันจัดอันดับความน่าเชื่อถือ

## ● ตราสารหนี้ระยะกลางและระยะยาว

Moody's	S&P	TRIS	Fitch	คำอธิบาย	
Aaa	AAA	AAA	AAA	ความน่าเชื่อถือสูงสุด และมีความเสี่ยงต่ำที่สุด	ระดับการประเมิน (investment grade)
Aa1	AA+	AA+	AA+	ความน่าเชื่อถือสูงมาก และมีความเสี่ยงต่ำมาก	
Aa2	AA	AA	AA		
Aa3	AA-	AA-	AA-		
A1	A+	A+	A+	ความน่าเชื่อถือสูง และมีความเสี่ยงต่ำ	
A2	A	A	A		
A3	A-	A-	A-		
Baa1	BBB+	BBB+	BBB+	ความน่าเชื่อถืออยู่ในเกณฑ์พอใช้	
Baa2	BBB	BBB	BBB		
Baa3	BBB-	BBB-	BBB-		
Ba1	BB+	BB+	BB+	ความน่าเชื่อถือต่ำกว่าระดับปานกลาง	ระดับการประเมิน (speculative grade)
Ba2	BB	BB	BB		
Ba3	BB-	BB-	BB-		
B1	B+	B+	B+	ความน่าเชื่อถืออยู่ในเกณฑ์ต่ำมาก	
B2	B	B	B		
B3	B-	B-	B-		
Caa1	CCC+	C+	CCC	มีความเสี่ยงในการผิดนัดชำระหนี้สูงที่สุด	
Caa2	CCC				
Caa3	CCC-				
Ca	CC	C	CC		
	C	C-	C		
C	SD	RD	RD	อยู่ในสภาวะผิดนัดชำระหนี้ โดยผู้ออกตราสารหนี้ไม่สามารถชำระดอกเบี้ยและคืนเงินต้นได้ตามกำหนด	
	D	D	D		

## ● ตราสารหนี้ระยะสั้น

Moody's	S&P	TRIS	Fitch	คำอธิบาย
P-1	A-1	T1	F1	ผู้ออกตราสารหนี้มีสถานะทั้งทางด้านการตลาดและการเงินที่แข็งแกร่งในระดับดีมาก มีสภาพคล่องที่ดีมาก และนักลงทุนจะได้รับความคุ้มครองจากการผิดนัดชำระหนี้ที่ดีกว่าอันดับเครดิตในระดับอื่น
P-2	A-2	T2	F2	ผู้ออกตราสารหนี้มีสถานะทั้งทางด้านการตลาดและการเงินที่แข็งแกร่งในระดับดี และมีความสามารถในการชำระหนี้ระยะสั้นในระดับที่น่าพอใจ
P-3	A-3	T3	F3	ผู้ออกตราสารหนี้มีความสามารถในการชำระหนี้ระยะสั้นในระดับที่ยอมรับได้
	B	T4	B	มีความสามารถในการชำระหนี้ระยะสั้นที่ค่อนข้างอ่อนแอ ผู้ออกแสดงถึงความไม่แน่นอนอย่างสูงของความสามารถในการชำระหนี้ได้ตรงตามกำหนดเวลาที่ระบุไว้
	C		C	
	D	D	D	เป็นระดับที่อยู่ในสภาวะผิดนัดชำระหนี้ โดยผู้ออกตราสารหนี้ไม่สามารถชำระดอกเบี้ยและคืนเงินต้นได้ตามกำหนด

## หมายเหตุ

- เครื่องหมายบวก (+) หรือ ลบ (-) หรือเลข 1 ถึง 3 ต่อท้ายนั้น เพื่อจำแนกความแตกต่างของคุณภาพของอันดับเครดิตภายในระดับเดียวกัน
- คำเสริมท้าย (tha) จะระบุไว้ต่อจากอันดับเครดิตเพื่อบอกถึงอันดับเครดิตภายในประเทศสำหรับประเทศไทย

**การเปลี่ยนแปลงเกณฑ์วัดผลการดำเนินงาน**  
สำหรับรอบระยะเวลาตั้งแต่วันที่ 1 กันยายน 2567 - 31 สิงหาคม 2568

- ไม่มี -

**ข้อมูลอื่นๆ**

**1. ข้อกำหนดเฉพาะของกองทุนรวมเพื่อการออม**

- 1.1 บริษัทจัดการจะจัดให้มีระบบงานในการตรวจสอบการซื้อหรือขายคืนหน่วยลงทุนของผู้ถือหน่วยลงทุน รวมถึงระบบงานในการขายคืนหน่วยลงทุน โดยบริษัทจัดการจะดำเนินการจัดทำและส่งรายงานเกี่ยวกับการลงทุนในหน่วยลงทุนให้ผู้ถือหน่วยลงทุนที่ขายคืนหน่วยลงทุนตามหลักเกณฑ์และวิธีการที่สมาคมกำหนดโดยได้รับความเห็นชอบจากสำนักงาน ก.ล.ต.
- 1.2 การลงทุนในกองทุนรวมเพื่อการออม ผู้ลงทุนต้องปฏิบัติตามเงื่อนไขที่กำหนดไว้ในคู่มือการลงทุนเกี่ยวกับการลงทุนในกองทุนรวมเพื่อการออม และซื้อหน่วยลงทุนภายในระยะเวลาการใช้สิทธิประโยชน์ทางภาษีที่กรมสรรพากรและ/หรือหน่วยงานของทางการประกาศกำหนด จึงเป็นผู้มีสิทธิได้รับสิทธิประโยชน์ทางภาษีโดยนำเงินค่าซื้อหน่วยลงทุนไปขอยกเว้นภาษีเงินได้ และผู้ถือหน่วยลงทุนจะต้องคำนึงถึงเงื่อนไขสิทธิประโยชน์ทางภาษีตามเงื่อนไขที่กรมสรรพากรกำหนด โดยหากผู้ถือหน่วยลงทุนมีรายการขายคืนหน่วยลงทุนก่อนเงื่อนไขดังกล่าว จะต้องเสียสิทธิประโยชน์ทางด้านภาษีและจะต้องชำระคืนเงินภาษีที่ได้รับลดหย่อนและเงินเพิ่มให้แก่กรมสรรพากร
- 1.3 การโอนย้ายการลงทุนในหน่วยลงทุนของกองทุนรวมเพื่อการออมไปยังกองทุนรวมเพื่อการออมอื่น  
บริษัทจัดการจะดำเนินการโอนเงินลงทุนในหน่วยลงทุนของกองทุนรวมเพื่อการออมพร้อมด้วยผลประโยชน์ทั้งหมดที่เกิดขึ้น หักค่าธรรมเนียมการโอนย้ายการลงทุน (ถ้ามี) ไปยังกองทุนรวมเพื่อการออมอื่น ภายใน 5 วันทำการนับแต่วันที่บริษัทจัดการได้รับคำสั่งโอนจากผู้ถือหน่วยลงทุน
- 1.4 การบันทึกบัญชีเงินลงทุน และการหักเงินลงทุนเมื่อมีการขายคืนหรือสับเปลี่ยนหน่วยลงทุนของผู้ถือหน่วยลงทุน  
บริษัทจัดการจะบันทึกบัญชีเงินลงทุนแต่ละรายแยกการตามวันที่ลงทุน และเมื่อผู้ถือหน่วยลงทุนขายคืนหรือสับเปลี่ยนหน่วยลงทุนออกจากกองทุนรวมเพื่อการออม บริษัทจัดการจะคำนวณต้นทุนและผลประโยชน์และหักเงินลงทุนแต่ละรายการตามวิธีการ “เข้าก่อน ออกก่อน”(FIFO) โดยจะเป็นไปตามหลักเกณฑ์ที่สมาคมบริษัทจัดการลงทุนกำหนด โดยได้รับความเห็นชอบจากสำนักงาน ก.ล.ต.
- 1.5 หนังสือรับรองการซื้อหรือขายคืนหน่วยลงทุน  
บริษัทจัดการจะจัดทำหนังสือรับรองการซื้อหรือขายคืนหน่วยลงทุนของกองทุนรวมเพื่อการออม โดยมีรายการอย่างน้อยตามประกาศของสมาคมบริษัทจัดการลงทุนกำหนด และบริษัทจัดการจะไม่จัดทำใบรับรองการซื้อหรือขายคืนหน่วยลงทุนของกองทุนรวมเพื่อการออม สำหรับยอดการซื้อหน่วยลงทุนซึ่งพ้นระยะเวลาการใช้สิทธิประโยชน์ทางภาษีที่กรมสรรพากรและ/หรือหน่วยงานของทางการประกาศกำหนด
- 1.6 หนังสือรับรองการโอนหน่วยลงทุน  
บริษัทจัดการจะจัดทำหนังสือรับรองการโอนหน่วยลงทุนของกองทุนรวมเพื่อการออม โดยมีรายการอย่างน้อยตามประกาศของสมาคมบริษัทจัดการลงทุนกำหนด

**2. การรับผลประโยชน์ตอบแทนเนื่องจากการที่กองทุนให้บริการบุคคลอื่น (soft commission)**

บริษัทจัดการอาจรับผลประโยชน์ตอบแทนในรูปแบบทรัพย์สินที่มีมูลค่าเพื่อกองทุนจากบุคคลที่เป็นผู้ให้บริการอันเนื่องมาจากการให้บริการของบุคคลดังกล่าวในการจัดการกองทุน (soft dollar or soft commission) โดยให้เป็นไปตามประกาศคณะกรรมการ ก.ล.ต. ประกาศสำนักงานคณะกรรมการ ก.ล.ต. หนังสือเวียน หรือหนังสือชักชวนความเข้าใจ ที่มีอยู่ในปัจจุบันและที่แก้ไขเพิ่มเติมในอนาคต ที่เกี่ยวกับการกระทำที่อาจก่อให้เกิดความขัดแย้งทางผลประโยชน์ในการจัดการกองทุนและหลักเกณฑ์ในการป้องกัน ดังต่อไปนี้

- (1) ผลประโยชน์ตอบแทนที่รับไว้ในวันต้องเป็นทรัพย์สินที่มีมูลค่าในทางเศรษฐกิจและต้องเกี่ยวกับบทบาทโดยตรงของความเป็นกองทุนตามกฎหมายว่าด้วยหลักทรัพย์และตลาดหลักทรัพย์ และ
- (2) ต้องไม่มีพฤติกรรมที่แสดงให้เห็นว่าบริษัทจัดการใช้บริการของบุคคลนั้นบ่อยครั้งเกินความจำเป็นเพื่อให้กองทุนได้รับประโยชน์จากบุคคลดังกล่าว (churning)

ในการจัดสรรผลประโยชน์ตามวรรคหนึ่งให้แก่กองทุน บริษัทจะกระทำด้วยความเป็นธรรมและคำนึงถึงลักษณะและประเภทหลักทรัพย์ที่อาจมีไว้ได้ของกองทุนนั้นด้วย

ทั้งนี้ กรณีที่บริษัทจัดการมีการรับผลประโยชน์ตอบแทนดังกล่าว บริษัทจัดการจะเปิดเผยข้อมูลเกี่ยวกับการรับผลประโยชน์ดังกล่าวไว้ในรายงานรอบปีบัญชีหรือรอบระยะเวลาหกเดือนด้วย

### 3. ข้อกำหนดเกี่ยวกับ FATCA และกฎหมายภาษีต่างประเทศในลักษณะเดียวกัน

ในปี พ.ศ. 2553 ประเทศสหรัฐอเมริกาได้ออกกฎหมายที่เรียกว่า Foreign Account Tax Compliance Act (ซึ่งต่อไปจะเรียกว่า FATCA) โดยมีผลบังคับใช้วันที่ 1 กรกฎาคม พ.ศ. 2557 กฎหมายฉบับดังกล่าวกำหนดให้สถาบันการเงินที่ไม่ใช่สัญชาติอเมริกันนอกประเทศสหรัฐอเมริกา (Foreign Financial Institution หรือ FFI) รายงานข้อมูลเกี่ยวกับบัญชีของบุคคลที่อยู่ในบังคับต้องเสียภาษีให้กับประเทศสหรัฐอเมริกา (ซึ่งรวมถึงบุคคลธรรมดา/นิติบุคคล สัญชาติอเมริกัน ผู้ซึ่งมีถิ่นที่อยู่ถาวรในสหรัฐอเมริกา และผู้ซึ่งมีถิ่นที่อยู่ทางภาษีในสหรัฐอเมริกา) ซึ่งเปิดหรือมีไว้กับ FFI นั้น นอกจากนี้ยังปรากฏด้วยว่าในปัจจุบันมีรัฐบาลในหลายประเทศกำลังดำเนินการออกกฎหมายที่มีข้อกำหนดและหลักเกณฑ์ในลักษณะที่คล้ายคลึงกับ FATCA (ซึ่งต่อไปจะรวมเรียก FATCA และกฎหมายดังกล่าวว่า “กฎหมายต่างประเทศที่เกี่ยวข้อง”)

กองทุนรวมและบริษัทจัดการถือว่าเป็น FFI ตามบทนิยามของ FATCA ซึ่งถูกกำหนดให้ต้องเข้าผูกพันตนกับหน่วยงานสรรพากรของประเทศสหรัฐอเมริกาโดยมีหน้าที่ต้องรายงานข้อมูลและธุรกรรมทางการเงินของบุคคลสัญชาติอเมริกันและบุคคลที่มีลักษณะตามหลักเกณฑ์ที่ FATCA กำหนด หน้าที่ในการตรวจสอบข้อมูลลูกค้าเพื่อหาความสัมพันธ์ของลูกค้ากับประเทศสหรัฐอเมริกา และรวมถึงหน้าที่ในการกำหนดให้ลูกค้าบางประเภทต้องจัดทำเอกสารยืนยันตนตามหลักเกณฑ์ของ FATCA เป็นต้น

ภายใต้ข้อกำหนดของ FATCA หากกองทุนรวมไม่เข้าผูกพันตนเพื่อปฏิบัติตามหลักเกณฑ์ของ FATCA (กล่าวคือ มีสถานะเป็น Non-Participating Foreign Financial Institution หรือ NPFFI) กองทุนรวมนั้นจะได้รับผลกระทบที่สำคัญในสองกรณี คือ

- (1) ต้องถูกหักเงินในอัตรา 30% ของเงินที่กองทุนรวมจะได้รับจากรายได้ ผลประโยชน์หรือเงินจากการขายทรัพย์สินทางการเงินในประเทศสหรัฐอเมริกา (เงินลงทุนทางตรง) ซึ่งจะเริ่มต้นตั้งแต่วันที่ 1 กรกฎาคม พ.ศ. 2557 เป็นต้นไป และเงินลงทุนทางอ้อมในทรัพย์สินทางการเงินของประเทศสหรัฐอเมริกา (Pass-thru) ซึ่งอาจรวมถึงเงินฝากและเงินลงทุนกับสถาบันการเงินอื่น นอกประเทศสหรัฐอเมริกา ซึ่งจะเริ่มต้นตั้งแต่วันที่ พ.ศ. 2560 เป็นต้นไป โดย FATCA กำหนดให้สถาบันการเงินของประเทศสหรัฐอเมริกาและ FFI ที่เข้าร่วมผูกพันตนตามข้อกำหนดของ FATCA (ซึ่งรวมถึงธนาคารและสถาบันการเงินในประเทศไทย ผู้รับฝากทรัพย์สิน ผู้สนับสนุนการขายและรับซื้อคืนหน่วยลงทุน) มีหน้าที่ดำเนินการหักเงิน ณ ที่จ่ายดังกล่าวก่อนชำระให้กับกองทุนรวมที่เป็น NPFFI
- (2) ธนาคารและสถาบันการเงินทั้งในประเทศไทยและต่างประเทศรวมทั้งผู้ดูแลผลประโยชน์ ผู้รับฝากทรัพย์สิน และผู้สนับสนุนการขายและรับซื้อคืนหน่วยลงทุนที่เข้าร่วมผูกพันตนตามข้อกำหนดของ FATCA อาจจะถูกปฏิเสธหรือระงับการทำธุรกรรมทางการเงินหรือยุติความสัมพันธ์ทางธุรกิจกับกองทุนรวมหรือบริษัทจัดการ ซึ่งอาจทำให้กองทุนรวมไม่สามารถดำเนินการลงทุนต่อไปได้ และ/หรือดำเนินการลงทุนได้อย่างไม่มีประสิทธิภาพ รวมถึงอาจทำให้ผู้ถือหน่วยลงทุนไม่สามารถทำรายการผ่านทางผู้สนับสนุนการขายและรับซื้อคืนหน่วยลงทุนได้อีกต่อไป

เพื่อให้บริษัทจัดการและกองทุนรวมได้รับผลกระทบในการดำเนินงานรวมทั้งเพื่อเป็นการรักษาประโยชน์ของผู้ถือหน่วยลงทุนโดยรวม บริษัทจัดการและกองทุนรวม (โดยบริษัทจัดการ) จึงเข้าผูกพันตนเพื่อปฏิบัติตามหลักเกณฑ์และข้อกำหนดของกฎหมายต่างประเทศที่เกี่ยวข้อง และเพื่อให้บริษัทจัดการและกองทุนรวมสามารถปฏิบัติตามภาระผูกพันภายใต้ข้อกำหนดและหลักเกณฑ์ของกฎหมายต่างประเทศที่เกี่ยวข้องได้ บริษัทจัดการและกองทุนรวม (ซึ่งรวมทั้งผู้ที่เกี่ยวข้องกับการปฏิบัติงานของกองทุน เช่น ผู้ดูแลผลประโยชน์ ผู้รับฝากทรัพย์สิน และผู้สนับสนุนการขายและรับซื้อคืนหน่วยลงทุน) จึงขอสงวนสิทธิในการดำเนินการดังนี้

- (1) ร้องขอให้ผู้ถือหน่วยลงทุนที่เข้าข่ายเป็นพลเมืองของประเทศสหรัฐอเมริกา(หรือเป็นบุคคลตามที่กฎหมายต่างประเทศที่เกี่ยวข้องกำหนด) ให้คำยินยอมบริษัทจัดการและกองทุนและตัวแทนในการนำส่งข้อมูล (เช่น ชื่อ ที่อยู่ เลขประจำตัวผู้เสียภาษีของสหรัฐอเมริกา จำนวนและมูลค่าหน่วยลงทุนคงเหลือ จำนวนเงินค่าขายคืนหน่วยลงทุนหรือเงินปันผลที่ได้รับ เป็นต้น) ที่มีอยู่ในบัญชีทั้งหมดของผู้ถือหน่วยลงทุนนั้นกับบริษัทจัดการ ให้กับหน่วยงานของรัฐทั้งในและต่างประเทศ ตามข้อกำหนดของกฎหมายต่างประเทศที่เกี่ยวข้อง
- (2) ร้องขอให้ผู้ถือหน่วยลงทุนนำส่งข้อมูล เอกสาร และ/หรือคำยินยอม เพิ่มเติม เพื่อยืนยันหรือพิสูจน์ทราบความเกี่ยวข้องกับประเทศสหรัฐอเมริกา เช่น หนังสือแสดงการเสียสิทธิในสัญชาติอเมริกันหรือการให้ข้อมูลตามหัวข้อที่กำหนดไว้ในแบบฟอร์มของหน่วยงานสรรพากรของประเทศสหรัฐอเมริกา หรือการแจ้งปรับปรุงข้อมูลเมื่อข้อมูลที่เคยให้ไว้มีการเปลี่ยนแปลง เป็นต้น รวมถึงนำส่งหลักฐานเพื่อยืนยันการเข้าร่วมใน FATCA หรือกฎหมายต่างประเทศที่เกี่ยวข้อง (ในกรณีที่เป็นการผูกพันตน) ทั้งนี้ เป็นไปตามหลักเกณฑ์และข้อกำหนดของกฎหมายดังกล่าว
- (3) ดำเนินการอื่นใดเพื่อให้สอดคล้องกับกฎหมายต่างประเทศที่เกี่ยวข้อง

เพื่อเป็นการป้องกันและลดผลกระทบที่จะเกิดต่อกองทุนหรือผู้ถือหน่วยลงทุนโดยรวม รวมทั้งเพื่อให้กองทุนหรือผู้ถือหน่วยลงทุนโดยรวมได้รับประโยชน์เพิ่มขึ้น หากมีการดำเนินการที่สอดคล้องกับกฎหมายต่างประเทศที่เกี่ยวข้องข้างต้น ในกรณีที่ผู้ถือหน่วยลงทุนปฏิเสธการดำเนินการหรือไม่แสดงเจตนาตอบรับภายในระยะเวลาที่บริษัทจัดการกำหนด บริษัทจัดการขอสงวนสิทธิในการดำเนินการอย่างใดอย่างหนึ่งหรือหลายอย่างดังต่อไปนี้ตามความจำเป็นและความเหมาะสม โดยถือว่าผู้ถือหน่วยลงทุนดังกล่าวรับทราบการดำเนินการตามที่บริษัทจัดการแจ้งแล้ว และ/หรือได้ดำเนินการตามข้อตกลงที่ได้รับไว้ในการขอเปิดบัญชี

- (1) ไม่รับคำสั่งซื้อ/ สับเปลี่ยน/ โอน หน่วยลงทุนของผู้ถือหน่วยลงทุนดังกล่าว
- (2) ระงับหรือหยุดให้บริการ และดำเนินการคืนเงินลงทุนตามมูลค่าหน่วยลงทุนให้แก่ผู้ถือหน่วยลงทุนดังกล่าว
- (3) ดำเนินการหักเงิน ณ ที่จ่ายจากรายได้เงินลงทุน เงินปันผลและ/หรือเงินที่ชำระค่าขายคืนหน่วยลงทุนของผู้ถือหน่วยลงทุนรายนั้นได้ เพื่อให้สอดคล้องกับเกณฑ์และข้อกำหนดของกฎหมายต่างประเทศที่เกี่ยวข้อง ทั้งนี้ ต้องไม่ขัดกับกฎหมายของประเทศไทย
- (4) ดำเนินการอื่นใดอันเป็นการป้องกันหรือลดผลกระทบ หรือทำให้กองทุนหรือผู้ถือหน่วยลงทุนโดยรวมได้รับประโยชน์เพิ่มขึ้น หากมีการดำเนินการที่สอดคล้องกับกฎหมายต่างประเทศที่เกี่ยวข้องข้างต้น

การดำเนินการดังกล่าวถือเป็นความจำเป็น และเป็นการรักษาผลประโยชน์ของกองทุนโดยรวม เพราะเป็นการกระทำเพื่อหลีกเลี่ยงมิให้บริษัทจัดการและกองทุนมีการดำเนินการที่ไม่สอดคล้องข้อบังคับของ FATCA และกฎหมายต่างประเทศที่เกี่ยวข้องอันจะทำให้กองทุนอาจต้องถูกหัก ณ ที่จ่าย หรือถูกปิดบัญชีธนาคารตามที่กล่าวแล้วข้างต้น ซึ่งในทางปฏิบัติบริษัทจัดการจะเลือกดำเนินการเฉพาะผู้ถือหน่วยลงทุนที่เข้าข่ายเป็นพลเมืองของประเทศสหรัฐอเมริกา(หรือเป็นบุคคลตามที่กฎหมายต่างประเทศที่เกี่ยวข้องกำหนด)เท่านั้น

ทั้งนี้ ในกรณีที่กฎหมายไทยมีการแก้ไขเพิ่มเติมข้อกำหนดเพื่อรองรับการดำเนินการตามที่บริษัทจัดการได้สงวนสิทธิไว้ข้างต้น บริษัทจัดการ (รวมถึงผู้ที่เกี่ยวข้อง) จะดำเนินการตามข้อกำหนดของกฎหมายภายในประเทศ โดยอาจนำเสนอข้อมูลของผู้ถือหน่วยลงทุนไปยังหน่วยงาน หรือดำเนินการอื่นใดที่ราชการกำหนด โดยไม่จำเป็นต้องร้องขอต่อผู้ถือหน่วยลงทุน

**4. บริษัทจัดการจะมีวิธีปฏิบัติและ/หรือวิธีดำเนินการดังต่อไปนี้ เพื่อให้สอดคล้องและเป็นไปตามกฎเกณฑ์ของกองทุนหลัก โดยถือว่าได้รับความเห็นชอบจากผู้ถือหน่วยลงทุนแล้ว**

ในกรณีที่บริษัทจัดการพบว่าผู้ถือหน่วยลงทุนรายใด ถือครองหน่วยลงทุนตั้งแต่ร้อยละ 10 ของจำนวนหน่วยลงทุนที่จำหน่ายได้แล้วทั้งหมดของกองทุน บริษัทจัดการจะรายงานการถือครองหน่วยลงทุนดังกล่าว และนำเสนอข้อมูลส่วนตัวหรือข้อมูลอื่นที่เกี่ยวข้องของผู้ถือหน่วยลงทุนไปยังผู้มีอำนาจหน้าที่ของกองทุนหลัก โดยพลัน ซึ่งได้แก่ ชื่อ ประเภทของผู้ลงทุน แหล่งที่มาของเงินลงทุน (เช่น รายได้ หรือเงินสะสม เป็นต้น) สำเนาบัตรประจำตัวประชาชน หรือสำเนาหนังสือเดินทาง รวมถึงผู้ถือหน่วยลงทุนจะต้องนำเสนอเอกสารหลักฐานแสดงที่อยู่ของผู้ถือหน่วยลงทุนที่ออกโดยหน่วยงานหรือองค์กรอื่นที่เชื่อถือได้ซึ่งมิใช่บริษัทจัดการ (เช่น บิลค่าสาธารณูปโภค บิลค่าโทรศัพท์ บิลบัตรเครดิต ที่มีอายุไม่เกิน 6 เดือน ซึ่งแสดงที่อยู่เดียวกันกับบัตรประชาชนหรือหนังสือเดินทาง เป็นต้น) และ/หรือ ข้อมูลอื่นใดที่เกี่ยวข้องกับผู้ถือหน่วยลงทุนตามที่กองทุนหลักร้องขอ ให้กับบริษัทจัดการ ทั้งนี้ กองทุนหลักอาจส่งต่อข้อมูลดังกล่าวให้กับหน่วยงานราชการที่เกี่ยวข้องหรือกำกับดูแลกองทุนหลัก พนักงานเจ้าหน้าที่ ศาล หรือ ตามกฎหมายของประเทศที่เกี่ยวข้อง โดยถือว่าได้รับการยินยอมจากผู้ถือหน่วยลงทุนแล้ว

อย่างไรก็ดี บริษัทจัดการขอสงวนสิทธิในการเปลี่ยนแปลงหลักเกณฑ์เกี่ยวกับการรายงานหรือนำส่งข้อมูลส่วนตัวของผู้ถือหน่วยลงทุนข้างต้น ให้กับผู้มีอำนาจหน้าที่ของกองทุนหลัก เพื่อให้สอดคล้องกับการเปลี่ยนแปลงหลักเกณฑ์หรือวิธีการของกองทุนหลักในภายหลัง (ถ้ามี) ซึ่งจะแจ้งให้ผู้ถือหน่วยลงทุนทราบล่วงหน้า โดยปิดประกาศ ณ สำนักงานของบริษัทจัดการและผู้สนับสนุนการขายหรือรับซื้อคืนหน่วยลงทุน และประกาศผ่านทางเว็บไซต์ของบริษัทจัดการ ทั้งนี้ หากผู้ถือหน่วยลงทุนรายใดปฏิเสธการให้ข้อมูลหรือเอกสารเพิ่มเติมตามที่กองทุนหลักร้องขอภายในเวลาที่เหมาะสมตามแต่บริษัทจัดการพิจารณาเห็นสมควร หรือมีพฤติกรรมเข้าข่ายและ/หรือมีความผิดตามกฎหมายอันมีผลทำให้บริษัทจัดการไม่สามารถปฏิบัติตามกฎเกณฑ์ของกองทุนหลักได้ จะถือว่าผู้ถือหน่วยลงทุนมีเจตนากระทำผิดเงื่อนไขตามเงื่อนไขในโครงการจัดการ ซึ่งบริษัทจัดการขอสงวนสิทธิที่จะระงับหรือหยุดให้บริการและดำเนินการคืนเงินลงทุนตามมูลค่าหน่วยลงทุนให้แก่ผู้ถือหน่วยลงทุน โดยถือว่าผู้ถือหน่วยลงทุนดังกล่าวรับทราบและให้ความยินยอมแก่บริษัทจัดการไว้ล่วงหน้า อีกทั้ง ผู้ถือหน่วยลงทุนจะไม่สามารถนำเรื่องดังกล่าวมาใช้เป็นสิทธิเรียกร้องความเสียหายจากเหตุดังกล่าวจากบริษัทจัดการได้แต่อย่างใด

ข้อมูล ณ วันที่ 15 พฤษภาคม 2569