



krungsri

Asset
Management

Make Life
Simple

A member of  MUFG
a global financial group

รายงานประจำปี 2566

รอบระยะเวลาตั้งแต่วันที่ 14 กันยายน 2565 - 31 สิงหาคม 2566

กองทุนรวม

KFVIETRMF

กองทุนเปิดกรุงศรีเวียดนามอัครวิทย์เพื่อการเลี้ยงชีพ

Krungsri Vietnam Equity RMF

Krungsri Asset Management Co., Ltd.

1st-2nd Zone A, 12th, 18th Zone B Floor,
Ploenchit Tower, 898 Ploenchit Road,
Bangkok 10330 Thailand
T +66 (0) 2657 5757 F +66 (0) 2657 5777
www.krungsriasset.com

บริษัทหลักทรัพย์จัดการกองทุน กรุงศรี จำกัด

ชั้น 1-2 โซนเอ ชั้น 12 ชั้น 18 โซนบี
อาคารเพลินจิตทาวเวอร์ 898 ถนนเพลินจิต แขวงลุมพินี
เขตปทุมวัน กรุงเทพฯ 10330
โทรศัพท์ +66 (0) 2657 5757 โทรสาร +66 (0) 2657 5777
www.krungsriasset.com

บริษัทหลักทรัพย์จัดการกองทุน กรุงศรี จำกัด

รายงานประจำปี 2566

กองทุนเปิดกรุงศรีเวียดนามอภิวินิจฉัยเพื่อการเลี้ยงชีพ

- สารบัญผู้จัดการ 3
- รายงานผู้ดูแลผลประโยชน์ 4
- รายงานของผู้สอบบัญชีและงบการเงิน 5
- รายละเอียดเงินลงทุน การกู้ยืมเงิน และการก่อภาระผูกพันของกองทุนรวม 20
- ค่าใช้จ่ายที่เรียกเก็บจากกองทุนรวม 22
- ผลการดำเนินงาน 23
- ข้อมูลอื่นๆ ที่ผู้ถือหน่วยลงทุนควรทราบ 24
 - รายงานบุคคลที่เกี่ยวข้องที่มีการทำธุรกรรมในรอบเวลาที่ผ่านมา
 - รายชื่อผู้จัดการกองทุน
 - การเปิดเผยข้อมูลการถือหน่วยลงทุนเกิน 1 ใน 3
 - อัตราส่วนหมุนเวียนการลงทุนของกองทุน
 - ข้อมูลการลงทุน และผลการดำเนินงานของกองทุนหลัก

สารบริษัทจัดการ

เรียน ผู้ถือหน่วยลงทุน

บริษัทหลักทรัพย์จัดการกองทุน กรุงศรี จำกัด (บริษัทฯ) ขอจัดส่งรายงานประจำปี ของกองทุนเปิดกรุงศรีเวียดนามอิคิวตีเพื่อการเลี้ยงชีพ (KFVIETRMF) ตั้งแต่วันที่ 14 กันยายน 2565 ถึงวันที่ 31 สิงหาคม 2566 มายังผู้ถือหน่วยลงทุน โดยมีรายละเอียดดังนี้

ผลการดำเนินงาน

กองทุนเปิดกรุงศรีเวียดนามอิคิวตีเพื่อการเลี้ยงชีพ มีมูลค่าทรัพย์สินสุทธิ ณ วันที่ 31 สิงหาคม 2566 เท่ากับ 252.68 ล้านบาท คิดเป็นมูลค่าทรัพย์สินสุทธิต่อหน่วยลงทุนเท่ากับ 9.4161 บาท โดยมีผลการดำเนินงานตั้งแต่จัดตั้งกองทุน ลดลงร้อยละ 5.84 ลดลงน้อยกว่าเกณฑ์มาตรฐานการวัดผลการดำเนินงาน ที่ลดลงร้อยละ 10.35

ภาวะการลงทุนในช่วงที่ผ่านมา

ในรอบปีบัญชีที่ผ่านมา ตลาดเวียดนามได้รับปัจจัยลบทั้งจากภายในและภายนอกประเทศ โดยนโยบายการเงินของสหรัฐฯที่เข้มงวดขึ้น ส่งผลให้ต้นทุนทางการเงินโลกปรับตัวเพิ่มขึ้นส่งผลเสียต่อสินทรัพย์เสี่ยงรวมถึงตลาดเกิดใหม่ นโยบายจากภาครัฐเวียดนามที่จำกัดวัตถุประสงค์ในการออกตราสารหนี้ของภาคเอกชน รวมถึงความพยายามเพิ่มความโปร่งใสในตลาดตราสารหนี้ได้เพิ่มแรงกดดันระยะสั้นในการจัดหาทุนของบริษัทต่างๆ และธนาคารกลางเวียดนามยังได้ปรับอัตราดอกเบี้ยนโยบายขึ้นกว่า 2% ในครึ่งหลังของปีที่แล้ว จากความกังวลด้านเงินเฟ้อ และการที่ตลาดหุ้นเวียดนามปรับตัวลงอย่างรวดเร็ว ทำให้เกิดการบังคับขายกับนักลงทุนที่มีการใช้บัญชีมาร์จินในการลงทุนซึ่งเพิ่มแรงกดดันเชิงลบแก่ตลาดหุ้น ปัญหาสภาพคล่องในเวียดนาม และความเชื่อมั่นต่อเศรษฐกิจเวียดนามที่ชะลอตัวลงสะท้อนผ่านดัชนี ภาคการส่งออกที่หดตัว ทำให้ในระยะหลัง ทางกรมเวียดนามเริ่มดำเนินนโยบายผ่อนคลายนโยบายเศรษฐกิจมากขึ้น โดยการลดอัตราดอกเบี้ยนโยบาย และผ่อนคลายนโยบายในการปล่อยกู้ต่อภาคอสังหาริมทรัพย์ โดยเฉพาะการปล่อยกู้ต่อบริษัทในภาคอสังหาริมทรัพย์ที่มีการควมรวมกิจการ ซึ่งมีผลทำให้ตลาดหุ้นเวียดนามปรับตัวเพิ่มขึ้น

การลงทุนของกองทุนหลักที่สร้างผลตอบแทนเหนือตลาดในช่วงที่ผ่านมาคือการลงทุนในหมวดธุรกิจซอฟต์แวร์ และ ในหมวดอุตสาหกรรม รวมถึงหมวดธุรกิจอสังหาริมทรัพย์ซึ่งกองทุนหลักถือหลักทรัพย์หมวดนี้น้อยกว่าตลาดทำให้ได้รับผลกระทบเชิงลบไม่มาก ในขณะที่หมวดการเงินส่งผลลบต่อผลตอบแทนของกองทุนหลัก

ณ สิ้นเดือนสิงหาคม 2566 กองทุนหลักมีสัดส่วนการลงทุนใน JPMorgan Vietnam Opportunities Fund ประมาณ 60.6% กองทุน Xtrackers FTSE Vietnam Swap UCITs ETF ประมาณ 20.4% และกองทุน Lumen Vietnam Fund ประมาณ 17.5% โดยมีการลงทุนในหมวดการเงินมากที่สุด ตามมาด้วยหมวดอสังหาริมทรัพย์ และหมวดสินค้าอุปโภคบริโภค

แนวโน้มการลงทุน

กองทุนมีมุมมองที่ค่อนข้างระมัดระวังต่อการขยายตัวทางเศรษฐกิจของเวียดนาม โดยเชื่อว่านโยบายผ่อนคลายนโยบายการเงินของภาครัฐจะช่วยลดปัญหาด้านสภาพคล่องของบริษัทเอกชนในเวียดนามได้เพียงระยะกลาง โดยภาคเอกชนของเวียดนามยังคงต้องมีการกู้ยืมด้วยต้นทุนที่สูงขึ้นกว่าปีก่อนในระยะถัดไป กองทุนเชื่อว่าตลาดมีความคาดหวังเชิงบวกมากเกินไปบนการฟื้นตัวทางเศรษฐกิจของประเทศเวียดนามในครึ่งปีหลังนี้ โดยแม้ดุลการค้าของเวียดนามจะยังคงเป็นบวก แต่ส่วนหนึ่งก็เกิดจากการนำเข้าที่ลดลง ปัจจัยบวกที่เด่นชัดต่อเศรษฐกิจเวียดนามคือภาคการท่องเที่ยวที่ฟื้นตัวได้อย่างรวดเร็ว

บริษัทฯ ใคร่ขอขอบพระคุณท่านผู้ถือหน่วยลงทุนที่ได้มอบความไว้วางใจให้บริษัทฯ เป็นผู้บริหารเงินลงทุนของท่าน ทั้งนี้ บริษัทฯ จะพิจารณาดำเนินนโยบายการลงทุนที่เหมาะสมกับสถานการณ์ด้วยความระมัดระวัง และคำนึงถึงผลประโยชน์สูงสุดของผู้ถือหน่วยลงทุนเป็นสำคัญ

บริษัทหลักทรัพย์จัดการกองทุน กรุงศรี จำกัด

รายงานผู้ดูแลผลประโยชน์

เสนอ ผู้ถือหุ้นหน่วยลงทุนกองทุนเปิดกรุงศรีเวียคนามอิกวิดีเพื่อการเลี้ยงชีพ

ธนาคารซีทีแบงก์ เอ็น เอ สาขากรุงเทพฯ ในฐานะผู้ดูแลผลประโยชน์ กองทุนเปิดกรุงศรีเวียคนามอิกวิดีเพื่อการเลี้ยงชีพ อันมีบริษัทหลักทรัพย์จัดการกองทุน กรุงศรี จำกัด เป็นผู้จัดตั้งและจัดการกองทุน ได้ปฏิบัติหน้าที่ดูแลผลประโยชน์กองทุนรวมดังกล่าว สำหรับรอบระยะเวลาตั้งแต่วันที่ 14 กันยายน 2565 ถึงวันที่ 31 สิงหาคม 2566 แล้วนั้น

ธนาคารฯ ได้จัดทำรายงานฉบับนี้ขึ้นบนพื้นฐานของแหล่งข้อมูลที่ได้รับ ณ วันที่ในจดหมายนี้โดยเชื่อว่าเชื่อถือได้ แต่ธนาคารไม่รับรองความถูกต้องหรือความสมบูรณ์ของข้อมูลดังกล่าว และขอสงวนสิทธิในความรับผิดชอบต่อความผิดพลาด ความละเอียด (รวมถึงไปถึงความรับผิดชอบต่อบุคคลที่สาม) อย่างชัดเจน ไม่มีการรับประกันว่าเหตุการณ์หรือผลลัพธ์ในอนาคตจะตรงกันกับรายงานดังกล่าว ธนาคารฯ กรรมการ พนักงาน หรือตัวแทนของธนาคารไม่รับประกันใดๆ ต่อการจ่ายคืนเงินลงทุน การกระทำการ หรือการแจกจ่ายกองทุน และไม่รับผิดชอบต่อความเสียหายที่เป็นผลมาจากการกระทำ หรือการละเลยที่เกิดขึ้นอันเกี่ยวข้องกับรายงานฉบับนี้

ธนาคารฯ เห็นว่าบริษัทหลักทรัพย์จัดการกองทุน กรุงศรี จำกัด ได้ปฏิบัติหน้าที่ในการจัดการโดยถูกต้องตามที่ควรตามวัตถุประสงค์ที่ได้กำหนดไว้ในโครงการจัดการที่ได้รับอนุมัติจากสำนักงานคณะกรรมการกำกับหลักทรัพย์และตลาดหลักทรัพย์ และภายใต้พระราชบัญญัติหลักทรัพย์และตลาดหลักทรัพย์ พ.ศ. 2535

ขอแสดงความนับถืออย่างสูง



(คุณปานรดา โกจารย์ศรี คุณเจดจันทร์ สุนันทพงศ์ศักดิ์)

Citibank N.A.

ผู้ดูแลผลประโยชน์กองทุนรวม

ธนาคารซีทีแบงก์ เอ็น เอ สาขากรุงเทพฯ

13 กันยายน 2566 *pr.*

กองทุนเปิดกรุงศรีเวียดนามอภिवิตีเพื่อการเลี้ยงชีพ

รายงานของผู้สอบบัญชีและงบการเงิน

สำหรับรอบระยะเวลาตั้งแต่วันที่ 14 กันยายน พ.ศ. 2565 (วันจดทะเบียนจัดตั้งกองทุน)

ถึงวันที่ 31 สิงหาคม พ.ศ. 2566



รายงานของผู้สอบบัญชีรับอนุญาต

เสนอ ผู้ถือหุ้นหน่วยลงทุนของกองทุนเปิดกรุงศรีเวียดนามอิกวิตีเพื่อการเลี้ยงชีพ

ความเห็น

ข้าพเจ้าได้ตรวจสอบงบการเงินของกองทุนเปิดกรุงศรีเวียดนามอิกวิตีเพื่อการเลี้ยงชีพ ซึ่งประกอบด้วย งบแสดงฐานะการเงินและงบประกอบรายละเอียดเงินลงทุน ณ วันที่ 31 สิงหาคม พ.ศ. 2566 งบกำไรขาดทุน เบ็ดเสร็จและงบแสดงการเปลี่ยนแปลงสินทรัพย์สุทธิ สำหรับรอบระยะเวลาตั้งแต่วันที่ 14 กันยายน พ.ศ. 2565 (วันจดทะเบียนจัดตั้งกองทุน) ถึงวันที่ 31 สิงหาคม พ.ศ. 2566 และหมายเหตุประกอบงบการเงินรวมถึงสรุปนโยบายการบัญชีที่สำคัญ

ข้าพเจ้าเห็นว่า งบการเงินข้างต้นนี้แสดงฐานะการเงินของกองทุนเปิดกรุงศรีเวียดนามอิกวิตีเพื่อการเลี้ยงชีพ ณ วันที่ 31 สิงหาคม พ.ศ. 2566 ผลการดำเนินงานและการเปลี่ยนแปลงสินทรัพย์สุทธิ สำหรับรอบระยะเวลาตั้งแต่วันที่ 14 กันยายน พ.ศ. 2565 (วันจดทะเบียนจัดตั้งกองทุน) ถึงวันที่ 31 สิงหาคม พ.ศ. 2566 โดยถูกต้องตามที่ควรในสาระสำคัญตามแนวปฏิบัติทางบัญชีสำหรับกองทุนรวมและกองทุนสำรองเลี้ยงชีพที่สมาคมบริษัทจัดการลงทุนกำหนด โดยได้รับความเห็นชอบจากสำนักงานคณะกรรมการกำกับหลักทรัพย์และตลาดหลักทรัพย์

เกณฑ์ในการแสดงความเห็น

ข้าพเจ้าได้ปฏิบัติตามตรวจสอบตามมาตรฐานการสอบบัญชี ความรับผิดชอบของข้าพเจ้าได้กล่าวไว้ในวรรคความรับผิดชอบของผู้สอบบัญชีต่อการตรวจสอบงบการเงินในรายงานของข้าพเจ้า ข้าพเจ้ามีความเป็นอิสระจากกองทุนฯ ตามประมวลจรรยาบรรณของผู้ประกอบวิชาชีพบัญชี รวมถึง มาตรฐานเรื่องความเป็นอิสระที่กำหนดโดยสภาวิชาชีพบัญชี (ประมวลจรรยาบรรณของผู้ประกอบวิชาชีพบัญชี) ในส่วนที่เกี่ยวข้องกับการตรวจสอบงบการเงิน และข้าพเจ้าได้ปฏิบัติตามความรับผิดชอบด้านจรรยาบรรณอื่น ๆ ตามประมวลจรรยาบรรณของผู้ประกอบวิชาชีพบัญชี ข้าพเจ้าเชื่อว่าหลักฐานการสอบบัญชีที่ข้าพเจ้าได้รับเพียงพอและเหมาะสมเพื่อใช้เป็นเกณฑ์ในการแสดงความเห็นของข้าพเจ้า

ข้อมูลอื่น

ผู้บริหารของกองทุนฯ เป็นผู้รับผิดชอบต่อข้อมูลอื่น ข้อมูลอื่นประกอบด้วยข้อมูลซึ่งรวมอยู่ในรายงานประจำปี (แต่ไม่รวมถึงงบการเงินและรายงานของผู้สอบบัญชีที่อยู่ในรายงานนั้น) ข้าพเจ้าคาดว่าข้าพเจ้าจะได้รับรายงานประจำปีภายหลังวันที่ในรายงานของผู้สอบบัญชีนี้อยู่

ความเห็นของข้าพเจ้าต่องบการเงินไม่ครอบคลุมถึงข้อมูลอื่นและข้าพเจ้าไม่ได้ให้ความเชื่อมั่นต่อข้อมูลอื่น

ความรับผิดชอบของข้าพเจ้าที่เกี่ยวข้องกับการตรวจสอบงบการเงินคือ การอ่านและพิจารณาว่าข้อมูลอื่นมีความขัดแย้งที่มีสาระสำคัญกับงบการเงินหรือกับความรู้ที่ได้รับจากการตรวจสอบของข้าพเจ้า หรือปรากฏว่าข้อมูลอื่นมีการแสดงข้อมูลที่ขัดต่อข้อเท็จจริงอันเป็นสาระสำคัญหรือไม่

เมื่อข้าพเจ้าได้อ่านรายงานประจำปี หากข้าพเจ้าสรุปได้ว่าการแสดงข้อมูลที่ขัดต่อข้อเท็จจริงอันเป็นสาระสำคัญ ข้าพเจ้าต้องสื่อสารเรื่องดังกล่าวกับผู้บริหารของกองทุนฯ เพื่อให้ผู้บริหารของกองทุนฯ ดำเนินการแก้ไขข้อมูลที่แสดงขัดต่อข้อเท็จจริง

ความรับผิดชอบของผู้บริหารต่องบการเงิน

ผู้บริหารของกองทุนฯ มีหน้าที่รับผิดชอบในการจัดทำและนำเสนองบการเงินเหล่านี้ โดยถูกต้องตามที่ควรตามแนวปฏิบัติทางบัญชีสำหรับกองทุนรวมและกองทุนสำรองเลี้ยงชีพที่สมาคมบริษัทจัดการลงทุนกำหนด โดยได้รับความเห็นชอบจากสำนักงานคณะกรรมการกำกับหลักทรัพย์และตลาดหลักทรัพย์ และรับผิดชอบเกี่ยวกับการควบคุมภายในที่ผู้บริหารของกองทุนฯ พิจารณาว่าจำเป็นเพื่อให้สามารถจัดทำงบการเงินที่ปราศจากการแสดงข้อมูลที่ขัดต่อข้อเท็จจริงอันเป็นสาระสำคัญไม่ว่าจะเกิดจากการทุจริตหรือข้อผิดพลาด

ในการจัดทำงบการเงิน ผู้บริหารของกองทุนฯ รับผิดชอบในการประเมินความสามารถของกองทุนฯ ในการดำเนินงานต่อเนื่อง เปิดเผยเรื่องที่เกี่ยวข้องกับการดำเนินงานต่อเนื่องตามความเหมาะสม และการใช้เกณฑ์การบัญชีสำหรับการดำเนินงานต่อเนื่องเว้นแต่ผู้บริหารของกองทุนฯ มีความตั้งใจที่จะเลิกกองทุนฯ หรือหยุดดำเนินงานหรือไม่สามารถดำเนินงานต่อเนื่องต่อไปได้

ความรับผิดชอบของผู้สอบบัญชีต่อการตรวจสอบงบการเงิน

การตรวจสอบของข้าพเจ้ามีวัตถุประสงค์เพื่อให้ได้ความเชื่อมั่นอย่างสมเหตุสมผลว่างบการเงินโดยรวมปราศจากการแสดงข้อมูลที่ขัดต่อข้อเท็จจริงอันเป็นสาระสำคัญหรือไม่ ไม่ว่าจะเกิดจากการทุจริตหรือข้อผิดพลาด และเสนอรายงานของผู้สอบบัญชีซึ่งรวมความเห็นของข้าพเจ้าอยู่ด้วย ความเชื่อมั่นอย่างสมเหตุสมผลคือความเชื่อมั่นในระดับสูงแต่ไม่ได้เป็นการรับประกันว่าการปฏิบัติงานตรวจสอบตามมาตรฐานการสอบบัญชีจะสามารถตรวจพบข้อมูลที่ขัดต่อข้อเท็จจริงอันเป็นสาระสำคัญที่มีอยู่ได้เสมอไป ข้อมูลที่ขัดต่อข้อเท็จจริงอาจเกิดจากการทุจริตหรือข้อผิดพลาดและถือว่ามีสาระสำคัญเมื่อคาดการณ์ได้อย่างสมเหตุสมผลว่ารายการที่ขัดต่อข้อเท็จจริงแต่ละรายการหรือทุกรายการรวมกันจะมีผลต่อการตัดสินใจทางเศรษฐกิจของผู้ใช้งบการเงินจากการใช้งานเหล่านี้

ในการตรวจสอบของข้าพเจ้าตามมาตรฐานการสอบบัญชี ข้าพเจ้าได้ใช้ดุลยพินิจและการสังเกตและสงสัยเกี่ยวกับผู้ประกอบวิชาชีพตลอดการตรวจสอบ การปฏิบัติงานของข้าพเจ้ารวมถึง

- ระบุและประเมินความเสี่ยงจากการแสดงข้อมูลที่ขัดต่อข้อเท็จจริงอันเป็นสาระสำคัญในงบการเงินไม่ว่าจะเกิดจากการทุจริตหรือข้อผิดพลาด ออกแบบและปฏิบัติงานตามวิธีการตรวจสอบเพื่อตอบสนองต่อความเสี่ยงเหล่านั้น และได้หลักฐานการสอบบัญชีที่เพียงพอและเหมาะสมเพื่อเป็นเกณฑ์ในการแสดงความเห็นของข้าพเจ้า ความเสี่ยงที่ไม่พบข้อมูลที่ขัดต่อข้อเท็จจริงอันเป็นสาระสำคัญซึ่งเป็นผลมาจากการทุจริตจะสูงกว่าความเสี่ยงที่เกิดจากข้อผิดพลาด เนื่องจากการทุจริตอาจเกี่ยวกับการสมรู้ร่วมคิด การปลอมแปลงเอกสารหลักฐาน การตั้งใจละเว้นการแสดงข้อมูล การแสดงข้อมูลที่ไม่ตรงตามข้อเท็จจริงหรือการแทรกแซงการควบคุมภายใน
- ทำความเข้าใจในระบบการควบคุมภายในที่เกี่ยวข้องกับการตรวจสอบ เพื่อออกแบบวิธีการตรวจสอบที่เหมาะสมกับสถานการณ์ แต่ไม่ใช่เพื่อวัตถุประสงค์ในการแสดงความเห็นต่อความมีประสิทธิภาพของการควบคุมภายในของกองทุนฯ
- ประเมินความเหมาะสมของนโยบายการบัญชีที่ผู้บริหารของกองทุนฯ ใช้และความสมเหตุสมผลของประมาณการทางบัญชีและการเปิดเผยข้อมูลที่เกี่ยวข้องซึ่งจัดทำขึ้นโดยผู้บริหารของกองทุนฯ
- สรุปเกี่ยวกับความเหมาะสมของการใช้เกณฑ์การบัญชีสำหรับการดำเนินงานต่อเนื่องของผู้บริหารของกองทุนฯ และจากหลักฐานการสอบบัญชีที่ได้รับ สรุปว่ามีความไม่แน่นอนที่มีสาระสำคัญที่เกี่ยวกับเหตุการณ์หรือสถานการณ์ที่อาจเป็นเหตุให้เกิดข้อสงสัยอย่างมีนัยสำคัญต่อความสามารถของกองทุนฯ ในการดำเนินงานต่อเนื่องหรือไม่ ถ้าข้าพเจ้าได้ข้อสรุปว่ามีความไม่แน่นอนที่มีสาระสำคัญ ข้าพเจ้าต้องกล่าวไว้ในรายงานของผู้สอบบัญชีของข้าพเจ้า โดยให้ข้อสังเกตถึงการเปิดเผยข้อมูลในงบการเงินที่เกี่ยวข้องหรือถ้าการเปิดเผยดังกล่าวไม่เพียงพอ ความเห็นของข้าพเจ้าจะเปลี่ยนแปลงไป ข้อสรุปของข้าพเจ้าขึ้นอยู่กับหลักฐานการสอบบัญชีที่ได้รับจนถึงวันที่ในรายงานของผู้สอบบัญชีของข้าพเจ้า อย่างไรก็ตาม เหตุการณ์หรือสถานการณ์ในอนาคตอาจเป็นเหตุให้กองทุนฯ ต้องหยุดการดำเนินงานต่อเนื่อง
- ประเมินการนำเสนอ โครงสร้างและเนื้อหาของงบการเงินโดยรวม รวมถึงการเปิดเผยว่างบการเงินแสดงรายการและเหตุการณ์ในรูปแบบที่ทำให้มีการนำเสนอข้อมูลโดยถูกต้องตามที่ควร

ข้าพเจ้าได้สื่อสารกับผู้บริหารของกองทุนฯ ในเรื่องต่าง ๆ ที่สำคัญ ซึ่งรวมถึงขอบเขตและช่วงเวลาของการตรวจสอบตามที่ได้วางแผนไว้ ประเด็นที่มีนัยสำคัญที่พบจากการตรวจสอบ รวมถึงข้อบกพร่องที่มีนัยสำคัญในระบบการควบคุมภายในหากข้าพเจ้าได้พบในระหว่างการตรวจสอบของข้าพเจ้า

บริษัท สอบบัญชี ดี ไอ เอ อินเตอร์เนชั่นแนล จำกัด



(นางสาวกมลเมตต์ กฤตยาเกียรติ)

ผู้สอบบัญชีรับอนุญาตเลขทะเบียน 10435

วันที่ 27 กันยายน พ.ศ. 2566

กองทุนเปิดกรุงศรีเวียดนามอภิวัดเพื่อการเลี้ยงชีพ

งบแสดงฐานะการเงิน

ณ วันที่ 31 สิงหาคม 2566

(หน่วย : บาท)

2566

สินทรัพย์

เงินลงทุนแสดงด้วยมูลค่ายุติธรรม	244,328,157.80
เงินฝากธนาคาร	8,223,355.86
ลูกหนี้	
จากดอกเบี้ย	1,911.37
จากการขายหน่วยลงทุน	161,500.00
รวมสินทรัพย์	252,714,925.03

หนี้สิน

ค่าใช้จ่ายค้างจ่าย	37,437.26
หนี้สินอื่น	960.17
รวมหนี้สิน	38,397.43

สินทรัพย์สุทธิ

252,676,527.60

สินทรัพย์สุทธิ :

ทุนที่ได้รับจากผู้ถือหน่วยลงทุน	268,345,154.55
ขาดทุนสะสม	
บัญชีปรับสมดุล	(42,938,964.44)
กำไรสะสมจากการดำเนินงาน	27,270,337.49
สินทรัพย์สุทธิ	252,676,527.60

สินทรัพย์สุทธิต่อหน่วย

9.4161

จำนวนหน่วยลงทุนที่จำหน่ายแล้วทั้งหมด ณ วันสิ้นงวด (หน่วย) 26,834,515.4546

หมายเหตุประกอบงบการเงินเป็นส่วนหนึ่งของงบการเงินนี้

กองทุนเปิดกรุงศรีเวียดนามอิควิตี้เพื่อการเลี้ยงชีพ

งบประกอบรายละเอียดเงินลงทุน

ณ วันที่ 31 สิงหาคม 2566

การแสดงรายละเอียดเงินลงทุนใช้การจัดกลุ่มตามประเภทของเงินลงทุน

ประเภทเงินลงทุน/ ผู้ออกตราสาร	หมายเลข/ รุ่นตราสาร		จำนวนหน่วย	มูลค่ายุติธรรม (บาท)	ร้อยละของ มูลค่าเงินลงทุน
	วันครบอายุ				
หลักทรัพย์ในประเทศ					
หน่วยลงทุน					
กองทุนเปิดกรุงศรีเวียดนามอิควิตี้-ผู้ลงทุนสถาบัน	KFVIET-I	ไม่มีกำหนดอายุ	26,212,655.0583	244,328,157.80	100.00
รวมหน่วยลงทุน				244,328,157.80	100.00
รวมเงินลงทุน (ราคาทุน 216,576,731.13 บาท)				244,328,157.80	100.00

หมายเหตุประกอบงบการเงินเป็นส่วนหนึ่งของงบการเงินนี้

กองทุนเปิดกรุงศรีเวียดนามอภิวัดเพื่อการเลี้ยงชีพ
งบกำไรขาดทุนเบ็ดเสร็จ
สำหรับรอบระยะเวลาตั้งแต่วันที่ 14 กันยายน 2565 (วันจดทะเบียนจัดตั้งกองทุน)
ถึงวันที่ 31 สิงหาคม 2566

	หมายเหตุ	(หน่วย : บาท) 2566
รายได้		
รายได้ดอกเบี้ย		7,946.90
รวมรายได้		7,946.90
ค่าใช้จ่าย		
ค่าธรรมเนียมผู้ดูแลผลประโยชน์		30,560.83
ค่าธรรมเนียมนายทะเบียนหน่วยลงทุน	5	229,206.38
รวมค่าใช้จ่าย		259,767.21
ขาดทุนสุทธิ		(251,820.31)
รายการกำไร(ขาดทุน)สุทธิจากเงินลงทุน		
รายการกำไร(ขาดทุน)สุทธิที่เกิดขึ้นจากเงินลงทุน		(229,268.87)
รายการกำไร(ขาดทุน)สุทธิที่ยังไม่เกิดขึ้นจากเงินลงทุน		27,751,426.67
รวมรายการกำไร(ขาดทุน)สุทธิจากเงินลงทุนที่เกิดขึ้นและยังไม่เกิดขึ้น		27,522,157.80
การเพิ่มขึ้นในสินทรัพย์สุทธิจากการดำเนินงาน		27,270,337.49
หมายเหตุประกอบงบการเงินเป็นส่วนหนึ่งของงบการเงินนี้		

กองทุนเปิดกรุงศรีเวียดนามอควิตีเพื่อการเลี้ยงชีพ
 งบแสดงการเปลี่ยนแปลงสินทรัพย์สุทธิ
 สำหรับรอบระยะเวลาตั้งแต่วันที่ 14 กันยายน 2565 (วันจดทะเบียนจัดตั้งกองทุน)
 ถึงวันที่ 31 สิงหาคม 2566

	(หน่วย : บาท)
	2566
การเพิ่มขึ้น(ลดลง)สุทธิของสินทรัพย์สุทธิจาก	
การดำเนินงาน	27,270,337.49
การเพิ่มขึ้นของทุนที่ได้รับจากผู้ถือหน่วยลงทุนระหว่างงวด	271,976,547.14
การลดลงของทุนที่ได้รับจากผู้ถือหน่วยลงทุนระหว่างงวด	(46,570,357.03)
การเพิ่มขึ้นของสินทรัพย์สุทธิในระหว่างงวด	252,676,527.60
สินทรัพย์สุทธิต้นงวด	-
สินทรัพย์สุทธิสิ้นงวด	252,676,527.60
	<hr style="border-top: 1px solid black;"/>
	หน่วย
การเปลี่ยนแปลงของจำนวนหน่วยลงทุน	
(มูลค่าหน่วยละ 10 บาท)	
หน่วยลงทุน ณ วันต้นงวด	-
บวก : หน่วยลงทุนที่ขายในระหว่างงวด	32,290,671.5091
หัก : หน่วยลงทุนที่รับซื้อคืนในระหว่างงวด	(5,456,156.0545)
หน่วยลงทุน ณ วันสิ้นงวด	26,834,515.4546
	<hr style="border-top: 1px solid black;"/>

หมายเหตุประกอบงบการเงินเป็นส่วนหนึ่งของงบการเงินนี้

กองทุนเปิดกรุงศรีเวียดนามอภิวัดเพื่อการเลี้ยงชีพ
หมายเหตุประกอบงบการเงิน
สำหรับรอบระยะเวลาตั้งแต่วันที่ 14 กันยายน 2565 (วันจดทะเบียนจัดตั้งกองทุน)
ถึงวันที่ 31 สิงหาคม 2566

1. ข้อมูลทั่วไป

กองทุนเปิดกรุงศรีเวียดนามอภิวัดเพื่อการเลี้ยงชีพ ("กองทุน") จดทะเบียนกองทรัสต์สินเป็นกองทุนรวมกับสำนักงานคณะกรรมการกำกับหลักทรัพย์และตลาดหลักทรัพย์ ("ก.ล.ต.") เมื่อวันที่ 14 กันยายน 2565 โดยมีเงินทุนจดทะเบียนจำนวน 100,000 ล้านบาท (แบ่งเป็น 10,000 ล้านหน่วยลงทุน มูลค่าหน่วยลงทุนละ 10 บาท) บริษัทหลักทรัพย์จัดการกองทุน กรุงศรี จำกัด ("บริษัทจัดการ") เป็นผู้จัดการกองทุนและนายทะเบียนหน่วยลงทุน โดยมีธนาคารซีทีแบงก์ สาขากรุงเทพฯ เป็นผู้ดูแลผลประโยชน์ของกองทุน

กองทุนเป็นกองทุนรวมเพื่อการเลี้ยงชีพที่ลงทุนในต่างประเทศ และเป็นกองทุนรวมฟีดเดอร์ (Feeder Fund) ซึ่งเป็นกองทุนรวมตราสารทุน และเป็นกองทุนรวมที่มีนโยบายเปิดให้มีการลงทุนในกองทุนรวมอื่นภายใต้ บลจ. เดียวกัน (Cross Investing Fund) สำหรับผู้ลงทุนทั่วไป (retail fund) ประเภทรับซื้อคืนหน่วยลงทุน โดยไม่มีกำหนดระยะเวลาสิ้นสุดของกองทุน

กองทุนจะลงทุนในหน่วย CIS เพียงกองทุนเดียว โดยลงทุนในกองทุนเปิดกรุงศรีเวียดนามอภิวัด ชนิดผู้ลงทุนสถาบัน (KFVIET-I) ("กองทุนหลัก") ที่บริหารจัดการโดยบริษัทจัดการ ซึ่งมีนโยบายลงทุนในกองทุนรวมตราสารทุนต่างประเทศ และ/หรือกองทุนรวมอภิวัดต่างประเทศ ที่มีนโยบายลงทุนในหลักทรัพย์จดทะเบียนในประเทศเวียดนาม และ/หรือมีธุรกิจหลักหรือได้ประโยชน์จากการประกอบธุรกิจในประเทศเวียดนาม

อนึ่ง กองทุนหลักข้างต้นมีการเสนอขายในหลายชนิดหน่วยลงทุน กองทุนจะลงทุนในหน่วย CIS ดังกล่าว โดยเฉลี่ยในรอบปีบัญชีไม่น้อยกว่าร้อยละ 80 ของมูลค่าทรัพย์สินสุทธิของกองทุน และมีการลงทุนที่ส่งผลให้มี net exposure ที่เกี่ยวข้องกับความเสี่ยงต่างประเทศโดยเฉลี่ยในรอบปีบัญชีไม่น้อยกว่าร้อยละ 80 ของมูลค่าทรัพย์สินสุทธิของกองทุน

สำหรับเงินลงทุนส่วนที่เหลือ กองทุนอาจลงทุนในตราสารหนี้ ตราสารทุน ตราสารกึ่งหนี้กึ่งทุน ตราสารทางการเงินอื่น ๆ และ/หรือเงินฝากธนาคาร ที่เสนอขายทั้งในประเทศและ/หรือต่างประเทศ และอาจลงทุนในตราสารทุนของบริษัทที่ไม่ได้จดทะเบียนในตลาดหลักทรัพย์ (Unlisted Securities) และ/หรือตราสารที่มีสัญญาซื้อขายล่วงหน้าแปลง (Structured note) โดยเป็นไปตามหลักเกณฑ์ที่สำนักงานคณะกรรมการ ก.ล.ต. กำหนด

กองทุนอาจลงทุนในตราสารหนี้ที่มีอันดับความน่าเชื่อถือต่ำกว่าที่สามารถลงทุนได้ (Non - investment grade) หรือตราสารหนี้ที่ไม่ได้รับการจัดอันดับความน่าเชื่อถือ (Unrated) โดยมีสัดส่วนการลงทุนในตราสารดังกล่าวเมื่อรวมกับสัดส่วนการลงทุนของกองทุนหลักจะไม่เกินร้อยละ 20 ของมูลค่าทรัพย์สินสุทธิของกองทุน

กองทุนอาจลงทุนในหน่วยลงทุนของกองทุนรวมอื่นซึ่งอยู่ภายใต้การจัดการของบริษัทจัดการ (กองทุนปลายทาง) ในสัดส่วน โดยเฉลี่ยในรอบปีบัญชีไม่เกินร้อยละ 100 ของมูลค่าทรัพย์สินสุทธิของกองทุน โดยการลงทุนในหน่วยลงทุนดังกล่าวต้องอยู่ภายใต้กรอบนโยบายการลงทุนของกองทุนซึ่งเป็นไปตามหลักเกณฑ์เงื่อนไข ที่สำนักงานคณะกรรมการ ก.ล.ด. กำหนด หรือกฎหมายอื่นใดที่เกี่ยวข้อง หรือประกาศอื่นใดที่เกี่ยวข้อง และ/หรือที่มีการแก้ไขเพิ่มเติมในอนาคต ทั้งนี้ กองทุนปลายทางสามารถลงทุนต่อในหน่วยลงทุนของกองทุนรวมอื่นที่อยู่ภายใต้การจัดการของบริษัทจัดการต่อไปได้อีกไม่เกิน 1 ทอด และไม่อนุญาตให้กองทุนปลายทางและกองทุนรวมอื่น ลงทุนย้อนกลับในกองทุนต้นทาง (circle investment) ได้

บริษัทจัดการอาจพิจารณาลงทุนในสัญญาในสัญญาซื้อขายล่วงหน้า (Derivatives) เพื่อป้องกันความเสี่ยงจากอัตราแลกเปลี่ยนเงิน (Fx hedging) หรือไม่กี่ได้ โดยขึ้นอยู่กับดุลยพินิจของผู้จัดการกองทุน ซึ่งจะพิจารณาจากสภาพการณ์ของตลาดและปัจจัยอื่นที่เกี่ยวข้อง เช่น ทิศทางของอัตราแลกเปลี่ยน หรือ ค่าใช้จ่าย เป็นต้น ตามความเหมาะสมกับสภาพการณ์แต่ละขณะ

กองทุนอาจเข้าทำสัญญาซื้อขายล่วงหน้าเพื่อเพิ่มประสิทธิภาพการบริหารจัดการลงทุน (efficient portfolio management) โดยขึ้นอยู่กับดุลยพินิจของบริษัทจัดการ เช่น การทำสัญญาสวอปและ/หรือสัญญาฟอว์เวิร์ดที่อ้างอิงกับอัตราแลกเปลี่ยน/ด้านราคาตราสาร/อัตราดอกเบี้ย ซึ่งพิจารณาจากสภาพการณ์ของตลาดกฎระเบียบ หรือข้อบังคับ และปัจจัยอื่น ๆ ที่เกี่ยวข้อง

กองทุนหลักอาจพิจารณาลงทุนในสัญญาซื้อขายล่วงหน้า (Derivatives) เพื่อป้องกันความเสี่ยงจากอัตราแลกเปลี่ยนเงิน และ/หรือเพื่อเพิ่มประสิทธิภาพการบริหารจัดการลงทุน (efficient portfolio management) ซึ่งรวมถึงการป้องกันความเสี่ยง (Hedging) จากการลงทุน โดยขึ้นอยู่กับดุลยพินิจของผู้จัดการกองทุนหลัก

กองทุนมีนโยบายไม่จ่ายเงินปันผลให้แก่ผู้ถือหน่วยลงทุน

2. เกณฑ์การจัดทำงบการเงิน

งบการเงินนี้จัดทำขึ้นตามแนวปฏิบัติทางบัญชีสำหรับกองทุนรวมและกองทุนสำรองเลี้ยงชีพ ที่สมาคมบริษัทจัดการลงทุนกำหนดโดยได้รับความเห็นชอบจากสำนักงานคณะกรรมการกำกับหลักทรัพย์และตลาดหลักทรัพย์ ("แนวปฏิบัติทางบัญชี") มาตรฐานการรายงานทางการเงิน รวมถึงการตีความ และแนวปฏิบัติทางการบัญชีที่ประกาศโดยสภาวิชาชีพบัญชี ในพระบรมราชูปถัมภ์ ("สภาวิชาชีพบัญชี") กฎระเบียบและประกาศคณะกรรมการกำกับหลักทรัพย์และตลาดหลักทรัพย์ที่เกี่ยวข้อง

3. สรุปนโยบายการบัญชีที่สำคัญ

3.1 การวัดค่าเงินลงทุน

เงินลงทุนจะรับรู้เป็นสินทรัพย์ทางการเงิน ณ วันที่กองทุนมีสิทธิในเงินลงทุน สำหรับค่าใช้จ่ายโดยตรงกับการได้มาซึ่งสินทรัพย์ทางการเงิน จะรับรู้เป็นค่าใช้จ่าย ณ วันที่เกิดรายการในงบกำไรขาดทุนเบ็ดเสร็จ

เงินลงทุนในเงินฝากธนาคารแสดงในราคาตามมูลค่าที่ตราไว้ซึ่งเป็นมูลค่ายุติธรรมของเงินฝากธนาคาร

เงินลงทุนในหน่วยลงทุน แสดงตามมูลค่ายุติธรรมโดยใช้มูลค่าสินทรัพย์สุทธิต่อหน่วยของวันที่วัดค่าเงินลงทุน

ราคาทุนของเงินลงทุนที่จำหน่ายใช้วิธีถัวเฉลี่ยถ่วงน้ำหนัก

กำไรหรือขาดทุนจากการวัดค่าเงินลงทุน ถือเป็นรายการกำไรหรือขาดทุนสุทธิที่ยังไม่เกิดขึ้นในงบกำไรขาดทุนเบ็ดเสร็จ

3.2 การรับรู้รายได้และค่าใช้จ่าย

รายได้ดอกเบี้ย รับรู้เป็นรายได้ตามเกณฑ์คงค้าง โดยคำนึงถึงอัตราผลตอบแทนที่แท้จริง

ค่าใช้จ่าย รับรู้ตามเกณฑ์คงค้าง

กำไรขาดทุนจากการจำหน่ายเงินลงทุน รับรู้เป็นกำไรหรือขาดทุน ณ วันที่จำหน่ายเงินลงทุน

3.3 บัญชีปรับสมดุล

ส่วนหนึ่งของราคาขายหรือราคารับซื้อคืนของหน่วยลงทุน ซึ่งเทียบเท่ากับจำนวนต่อหน่วยของกำไรสะสมที่ยังไม่ได้แบ่งสรร ณ วันที่เกิดรายการ ถูกบันทึกใน "บัญชีปรับสมดุล"

3.4 การใช้ดุลยพินิจและประมาณการทางบัญชี

ในการจัดทำงบการเงินให้เป็นไปตามแนวปฏิบัติทางบัญชีและมาตรฐานการรายงานทางการเงิน ฝ่ายบริหารต้องใช้ดุลยพินิจและการประมาณการหลายประการซึ่งอาจมีผลกระทบต่อจำนวนเงินที่แสดงไว้ในงบการเงินและการเปิดเผยข้อมูลในหมายเหตุประกอบงบการเงินซึ่งผลที่เกิดขึ้นจริงอาจแตกต่างไปจากจำนวนที่ประมาณไว้ อันอาจทำให้ต้องมีการปรับปรุงบัญชีในรอบถัดไป

4. ข้อมูลเกี่ยวกับการซื้อขายเงินลงทุน

กองทุนได้ซื้อขายเงินลงทุนในระหว่างวันที่ 14 กันยายน 2565 (วันจดทะเบียนจัดตั้งกองทุน) ถึงวันที่ 31 สิงหาคม 2566 สรุปได้ดังนี้

(หน่วย : บาท)

	2566	
ซื้อเงินลงทุน	222,630,000.00	
ขายเงินลงทุน	5,824,000.00	

5. รายการธุรกิจกับกิจการที่เกี่ยวข้องกัน

ในระหว่างงวด กองทุนมีรายการธุรกิจระหว่างกันที่สำคัญกับบริษัทจัดการและสถาบันการเงินซึ่งมีผู้ถือหุ้นและ/หรือกรรมการเดียวกันกับบริษัทจัดการ และมีรายการธุรกิจกับบริษัทจัดการและกองทุนอื่นที่บริหารโดยบริษัทจัดการเดียวกัน รายการที่สำคัญดังกล่าว สำหรับรอบระยะเวลาตั้งแต่วันที่ 14 กันยายน 2565 (วันจดทะเบียนจัดตั้งกองทุน) ถึงวันที่ 31 สิงหาคม 2566 มีดังต่อไปนี้

(หน่วย : บาท)

	2566	<u>นโยบายการกำหนดราคา</u>
บริษัทหลักทรัพย์จัดการกองทุน กรุงศรี จำกัด		
ค่าธรรมเนียมนายทะเบียนหน่วยลงทุน	229,206.38	ตามเกณฑ์ที่ระบุไว้ในหนังสือชี้ชวน
กองทุนอื่นที่บริหาร โดยบริษัทจัดการเดียวกัน		
ในฐานะผู้ออกหลักทรัพย์		
ซื้อเงินลงทุนในหน่วยลงทุน	222,630,000.00	ราคาตลาด
ขายเงินลงทุนในหน่วยลงทุน	5,824,000.00	ราคาตลาด

ณ วันที่ 31 สิงหาคม 2566 กองทุนมียอดคงเหลือที่มีสาระสำคัญกับกิจการที่เกี่ยวข้องกันดังนี้

(หน่วย : บาท)

2566

บริษัทหลักทรัพย์จัดการกองทุน กรุงศรี จำกัด		
ค่าธรรมเนียมนายทะเบียนหน่วยลงทุนค้างจ่าย		33,032.91
กองทุนเปิดกรุงศรีเวียคนามอิกวิดี-ผู้ลงทุนสถาบัน		
เงินลงทุนในหน่วยลงทุน		244,328,157.80

6. ข้อมูลของกองทุนหลัก (Master Fund)

กองทุนเปิดกรุงศรีเวียดนามอควิตี้เพื่อการเลี้ยงชีพ ได้เลือกลงทุนในหน่วยลงทุนของกองทุนหลักชื่อ กองทุนเปิดกรุงศรีเวียดนามอควิตี้-ผู้ลงทุนสถาบัน

ข้อมูลของกองทุนหลักที่สำคัญมีดังต่อไปนี้

ชื่อกองทุน	กองทุนเปิดกรุงศรีเวียดนามอควิตี้
ชนิดหน่วยลงทุน (Class)	ชนิดผู้ลงทุนสถาบัน
ประเภทของกองทุน	ตราสารทุน
วันที่จดทะเบียนกองทุน	27 เมษายน 2561
วันเริ่มต้น Class	2 พฤศจิกายน 2564
นโยบายการลงทุน	กองทุนจะลงทุนในหรือมีไว้ซึ่งหน่วยลงทุนของกองทุนรวมตราสารทุนต่างประเทศ และ/หรือกองทุนรวมอิตีเอฟต่างประเทศที่มีนโยบายการลงทุนในหลักทรัพย์จดทะเบียนในประเทศเวียดนาม และ/หรือมีธุรกิจหลักหรือได้ประโยชน์จากการประกอบธุรกิจในประเทศเวียดนาม โดยเฉลี่ยในรอบปีบัญชีไม่น้อยกว่าร้อยละ 80 ของมูลค่าทรัพย์สินสุทธิของกองทุน ทั้งนี้ บริษัทจัดการจะลงทุนในกองทุนรวมตราสารทุนต่างประเทศ และ/หรือกองทุนรวมอิตีเอฟต่างประเทศที่มีนโยบายการลงทุนดังกล่าวอย่างน้อย 2 กองทุน ในสัดส่วนโดยเฉลี่ยในรอบปีบัญชีกองทุนละไม่เกินกว่าร้อยละ 79 ของมูลค่าทรัพย์สินสุทธิของกองทุน ซึ่งสัดส่วนการลงทุนในกองทุนรวมตราสารทุนต่างประเทศ และ/หรือกองทุนรวมอิตีเอฟต่างประเทศ จะขึ้นอยู่กับดุลยพินิจของผู้จัดการกองทุน โดยสามารถปรับเปลี่ยนได้ตามสภาวะการลงทุนหรือการคาดการณ์สภาวะการลงทุนในแต่ละขณะ
อายุโครงการ	ไม่กำหนด
บริษัทจัดการกองทุน	บริษัทหลักทรัพย์จัดการกองทุนกรุงศรี จำกัด

7. การเปิดเผยข้อมูลสำหรับเครื่องมือทางการเงิน

7.1 การประมาณมูลค่ายุติธรรม

มูลค่ายุติธรรม หมายถึง ราคาที่จะได้รับจากการขายสินทรัพย์หรือเป็นราคาที่จะจ่ายเพื่อโอนหนี้สินให้ผู้อื่น โดยรายการดังกล่าวเป็นรายการที่เกิดขึ้นในสภาพปกติระหว่างผู้ซื้อและผู้ขาย (ผู้ร่วมตลาด) ณ วันที่วัดมูลค่า กองทุนใช้ราคาเสนอซื้อขายในตลาดที่มีสภาพคล่องในการวัดมูลค่ายุติธรรมของสินทรัพย์และหนี้สินซึ่งแนวปฏิบัติทางบัญชีที่เกี่ยวข้องกำหนดให้ต้องวัดมูลค่าด้วยมูลค่ายุติธรรม ยกเว้นในกรณีที่ไม่มีตลาดที่มีสภาพคล่องสำหรับสินทรัพย์หรือหนี้สินที่มีลักษณะเดียวกันหรือไม่สามารถหาราคาเสนอซื้อขายในตลาดที่มีสภาพคล่องได้ กองทุนจะประมาณมูลค่ายุติธรรมโดยใช้เทคนิคการประเมินมูลค่าที่เหมาะสมกับแต่ละสถานการณ์ และพยายามใช้ข้อมูลที่สามารถสังเกตได้ที่เกี่ยวข้องกับสินทรัพย์หรือหนี้สินที่จะวัดมูลค่ายุติธรรมนั้นให้มากที่สุด

ตารางต่อไปนี้แสดงถึงเครื่องมือทางการเงินที่วัดมูลค่าด้วยมูลค่ายุติธรรมจำแนกตามวิธีการประมาณมูลค่าความแตกต่างของระดับข้อมูลสามารถแสดงได้ดังนี้

- ข้อมูลระดับ 1 เป็นราคาเสนอซื้อขาย (ไม่ต้องปรับปรุง) ในตลาดที่มีสภาพคล่องสำหรับสินทรัพย์หรือหนี้สินอย่างเดียวกัน
- ข้อมูลระดับ 2 เป็นข้อมูลอื่นที่สังเกตได้ของสินทรัพย์หรือหนี้สิน ไม่ว่าจะ เป็นข้อมูลทางตรงหรือทางอ้อม
- ข้อมูลระดับ 3 เป็นข้อมูลสำหรับสินทรัพย์หรือหนี้สินที่ไม่ได้มาจากข้อมูลที่สังเกตได้

ณ วันที่ 31 สิงหาคม 2566 กองทุนมีสินทรัพย์ทางการเงินที่วัดมูลค่าด้วยมูลค่ายุติธรรมแยกแสดงตามลำดับชั้นของมูลค่ายุติธรรม ดังนี้

(หน่วย : บาท)

	ณ วันที่ 31 สิงหาคม 2566			
	ระดับที่ 1	ระดับที่ 2	ระดับที่ 3	รวม
สินทรัพย์				
กองทุน	-	244,328,157.80	-	244,328,157.80

เครื่องมือทางการเงินซึ่งซื้อขายในตลาดที่ไม่ได้ถูกพิจารณาว่ามีสภาพคล่องแต่ถูกประเมินค่าจากราคาตลาดที่มีการอ้างอิงไว้อย่างชัดเจน การเสนอราคาซื้อขายโดยผู้ค้าหรือแหล่งกำหนดราคาที่เป็นทางเลือกซึ่งได้รับการสนับสนุนจากข้อมูลที่สังเกตได้จะถูกจัดอยู่ในระดับที่ 2 เครื่องมือทางการเงินเหล่านี้ประกอบด้วย หน่วยลงทุนในกองทุน

ในระหว่างงวด ไม่มีการโอนรายการระหว่างระดับชั้นของมูลค่ายุติธรรม

7.2 ความเสี่ยงด้านอัตราดอกเบี้ย

ความเสี่ยงด้านอัตราดอกเบี้ยคือความเสี่ยงที่มูลค่าของสินทรัพย์และหนี้สินทางการเงินจะเปลี่ยนแปลงไปเนื่องจากการเปลี่ยนแปลงอัตราดอกเบี้ยในตลาด

ณ วันที่ 31 สิงหาคม 2566 กองทุนมีสินทรัพย์และหนี้สินทางการเงินตามมูลค่ายุติธรรมและจำแนกตามประเภทอัตราดอกเบี้ยได้ดังนี้

(หน่วย : บาท)

	ยอดคงเหลือของเครื่องมือทางการเงินสุทธิ ณ วันที่ 31 สิงหาคม 2566			
	มีอัตราดอกเบี้ย			รวม
	ปรับขึ้นลงตาม อัตราตลาด	มีอัตรา ดอกเบี้ยคงที่	ไม่มีอัตรา ดอกเบี้ย	
สินทรัพย์ทางการเงิน				
เงินฝากออมทรัพย์	8,223,355.86	-	-	8,223,355.86
หน่วยลงทุน	-	-	244,328,157.80	244,328,157.80
ลูกหนี้จากดอกเบี้ย	-	-	1,911.37	1,911.37
ลูกหนี้จากการขายหน่วยลงทุน	-	-	161,500.00	161,500.00
หนี้สินทางการเงิน				
ค่าใช้จ่ายค้างจ่าย	-	-	37,437.26	37,437.26
หนี้สินอื่น	-	-	960.17	960.17

7.3 ความเสี่ยงด้านอัตราแลกเปลี่ยน

กองทุนไม่มีสินทรัพย์หรือหนี้สินทางการเงินที่เป็นเงินตราต่างประเทศ ดังนั้นจึงไม่มีความเสี่ยงจากอัตราแลกเปลี่ยน

8. การอนุมัติงบการเงิน

งบการเงินนี้ได้รับการอนุมัติให้ออกงบการเงิน โดยผู้มีอำนาจของบริษัทจัดการ เมื่อวันที่ 27 กันยายน

2566

กองทุนเปิดกรุงศรีเวียดนามอควิตี้เพื่อการเลี้ยงชีพ

รายละเอียดการลงทุน ณ 31 สิงหาคม 2566

	มูลค่าตามราคาตลาด	% NAV
หลักทรัพย์หรือทรัพย์สินในประเทศ	252,553,425.03	99.96
หน่วยลงทุน		
ไม่จดทะเบียนในตลาดหลักทรัพย์		
กองทุนรวม	244,328,157.80	96.70
เงินฝากธนาคาร		
S&P		
Rate A-	8,225,267.23	3.26
อื่นๆ	123,102.57	0.04
ลูกหนี้	161,500.00	0.06
เจ้าหนี้	(960.17)	(0.01)
ค่าใช้จ่ายค้างจ่าย	(37,437.26)	(0.01)
มูลค่าทรัพย์สินสุทธิ	252,676,527.60	100.00

คำอธิบายการจัดอันดับตราสารของสถาบันจัดอันดับความน่าเชื่อถือ

• ตราสารหนี้ระยะกลางและระยะยาว

Moody's	S&P	TRIS	Fitch	คำอธิบาย	
Aaa	AAA	AAA	AAA	ความน่าเชื่อถือสูงที่สุด และมีความเสี่ยงต่ำที่สุด	ระดับการลงทุน (investment grade)
Aa1	AA+	AA+	AA+	ความน่าเชื่อถือสูงมาก และมีความเสี่ยงต่ำมาก	
Aa2	AA	AA	AA		
Aa3	AA-	AA-	AA-		
A1	A+	A+	A+	ความน่าเชื่อถือสูง และมีความเสี่ยงต่ำ	
A2	A	A	A		
A3	A-	A-	A-		
Baa1	BBB+	BBB+	BBB+	ความน่าเชื่อถืออยู่ในเกณฑ์พอใช้	
Baa2	BBB	BBB	BBB		
Baa3	BBB-	BBB-	BBB-		
Ba1	BB+	BB+	BB+	ความน่าเชื่อถือต่ำกว่าระดับปานกลาง	ระดับเก็งกำไร (speculative grade)
Ba2	BB	BB	BB		
Ba3	BB-	BB-	BB-		
B1	B+	B+	B+	ความน่าเชื่อถืออยู่ในเกณฑ์ต่ำมาก	
B2	B	B	B		
B3	B-	B-	B-		
Caa1	CCC+	C+	CCC	มีความเสี่ยงในการผิดนัดชำระหนี้สูงที่สุด	
Caa2	CCC				
Caa3	CCC-				
Ca	CC	C	CC		
	C	C-	C		
C	SD	RD	RD	อยู่ในสภาวะผิดนัดชำระหนี้ โดยผู้ออกตราสารหนี้ไม่สามารถชำระดอกเบี้ยและคืนเงินต้นได้ตามกำหนด	
	D	D	D		

• ตราสารหนี้ระยะสั้น

Moody's	S&P	TRIS	Fitch	คำอธิบาย
P-1	A-1	T1	F1	ผู้ออกตราสารหนี้มีสถานะทั้งทางด้านการตลาดและการเงินที่แข็งแกร่งในระดับดีมาก มีสภาพคล่องที่ดีมาก และนักลงทุนจะได้รับความคุ้มครองจากการผิดนัดชำระหนี้ที่ต่ำกว่าอันดับเครดิตในระดับอื่น
P-2	A-2	T2	F2	ผู้ออกตราสารหนี้มีสถานะทั้งทางด้านการตลาดและการเงินที่แข็งแกร่งในระดับดี และมีความสามารถในการชำระหนี้ระยะสั้นในระดับที่น่าพอใจ
P-3	A-3	T3	F3	ผู้ออกตราสารหนี้มีความสามารถในการชำระหนี้ระยะสั้นในระดับที่ยอมรับได้
	B	T4	B	มีความสามารถในการชำระหนี้ระยะสั้นที่ค่อนข้างอ่อนแอ ผู้ออกแสดงถึงความไม่แน่นอนอย่างสูงของความสามารถในการชำระหนี้ได้ตรงตามกำหนดเวลาที่ระบุไว้
	C		C	
	D	D	D	เป็นระดับที่อยู่ในสภาวะผิดนัดชำระหนี้ โดยผู้ออกตราสารหนี้ไม่สามารถชำระดอกเบี้ยและคืนเงินต้นได้ตามกำหนด

หมายเหตุ

- (1) เครื่องหมายบวก (+) หรือ ลบ (-) หรือเลข 1 ถึง 3 ต่อท้ายนั้น เพื่อจำแนกความแตกต่างของคุณภาพของอันดับเครดิตภายในระดับเดียวกัน
- (2) คำเสริมท้าย (tha) จะระบุไว้ต่อจากอันดับเครดิตเพื่อบอกถึงอันดับเครดิตภายในประเทศสำหรับประเทศไทย

ค่าใช้จ่ายที่เรียกเก็บจากกองทุนรวม (Fund's Direct Expenses)

กองทุนเปิดกรุงศรีเวียดนามอควิตี้เพื่อการเลี้ยงชีพ

ตั้งแต่วันที่ 14 กันยายน 2565 ถึงวันที่ 31 สิงหาคม 2566

ค่าใช้จ่ายที่เรียกเก็บจากกองทุนรวม (Fund's Direct Expenses)	จำนวนเงิน (หน่วย:พันบาท)	ร้อยละของมูลค่า ทรัพย์สิน* (ต่อปี) 1/
ค่าธรรมเนียมการจัดการ (Management Fee)	-	-
ค่าธรรมเนียมผู้ดูแลผลประโยชน์ (Trustee Fee)	30.56	0.0214
ค่าธรรมเนียมนายทะเบียน (Registrar Fee)	229.21	0.1605
ค่าที่ปรึกษาการลงทุน (Advisory Fee)	-	-
ค่าธรรมเนียมสอบบัญชี (Auditing Fee)	-	-
ค่าใช้จ่ายอื่น ๆ (Others)	-	-
รวมค่าใช้จ่ายทั้งหมด 2/	259.77	0.1819

หมายเหตุ

1/ ค่าธรรมเนียมและค่าใช้จ่ายที่เรียกเก็บจากกองทุนรวมข้างต้น เป็นอัตราที่รวมภาษีมูลค่าเพิ่มหรือภาษีธุรกิจเฉพาะหรือภาษีอื่นใดแล้ว

2/ ไม่รวมค่านายหน้าซื้อขายหลักทรัพย์ และค่าธรรมเนียมต่าง ๆ ที่เกิดขึ้นจากการซื้อขายหลักทรัพย์

* มูลค่าทรัพย์สิน ในที่นี้ หมายถึง มูลค่าทรัพย์สินทั้งหมด หักด้วย มูลค่าหนี้สินทั้งหมด

เว้นแต่ค่าธรรมเนียมการจัดการ ค่าธรรมเนียมผู้ดูแลผลประโยชน์ ค่าธรรมเนียมนายทะเบียนหน่วยลงทุน และค่าใช้จ่ายที่เกี่ยวข้องกับการปฏิบัติการกองทุน ณ วันที่คำนวณ

ผลการดำเนินงานของกองทุนเปิดกรุงศรีเวียดนามอควิตีเพื่อการเลี้ยงชีพ

ผลการดำเนินงาน สิ้นสุด ณ วันที่ 31 สิงหาคม 2566	% ตามช่วงเวลา			% ต่อปี				นับจากวันเริ่ม โครงการ (14 กันยายน 2565)
	Year to Date	ย้อนหลัง 3 เดือน	ย้อนหลัง 6 เดือน	ย้อนหลัง 1 ปี	ย้อนหลัง 3 ปี	ย้อนหลัง 5 ปี	ย้อนหลัง 10 ปี	
KFVIETRMF	15.52%	12.54%	18.58%	N/A	N/A	N/A	N/A	-5.84%
ดัชนีชี้วัด (Benchmark)*	25.40%	18.56%	25.52%	N/A	N/A	N/A	N/A	-10.35%
ความผันผวนของผลการดำเนินงาน	13.37%	13.21%	11.89%	N/A	N/A	N/A	N/A	17.25%
ความผันผวนของดัชนีชี้วัด	21.38%	20.57%	19.24%	N/A	N/A	N/A	N/A	26.00%

หมายเหตุ : * ดัชนีชี้วัด (Benchmark) คือ ดัชนี FTSE Vietnam Index สัดส่วน 100% ในสกุลเงินเหรียญสหรัฐ ปรับด้วยอัตราแลกเปลี่ยน
เพื่อเทียบเท่ากับค่าสกุลเงินบาท ณ วันที่คำนวณผลตอบแทน

** ผลตอบแทนที่มีอายุเกินหนึ่งปีจะแสดงเป็นผลตอบแทนต่อปี

เอกสารการวัดผลการดำเนินงานของกองทุนรวมฉบับนี้ ได้จัดทำตามมาตรฐานการวัดผลการดำเนินงานของ

กองทุนรวมของสมาคมบริษัทจัดการลงทุน

ข้อมูลอื่นๆ ที่ผู้ถือหน่วยลงทุนควรทราบ

(1) รายงานบุคคลที่เกี่ยวข้องที่มีการทำธุรกรรมในรอบเวลาที่ผ่านมา (วันที่ 14 กันยายน 2565 ถึงวันที่ 31 สิงหาคม 2566)

ชื่อกองทุน	รายชื่อบุคคลที่เกี่ยวข้อง
กองทุนเปิดกรุงศรีเวียดนามอภิวัดเพื่อการเลี้ยงชีพ	บริษัทหลักทรัพย์จัดการกองทุน กรุงศรี จำกัด

หมายเหตุ: ผู้ลงทุนสามารถตรวจสอบการทำธุรกรรมกับบุคคลที่เกี่ยวข้องกับกองทุนรวมได้ที่บริษัทจัดการ โดยตรง หรือที่ web site ของ บริษัทหลักทรัพย์จัดการกองทุน กรุงศรี จำกัด (<http://www.krungsriasset.com>) และสำนักงานคณะกรรมการ ก.ล.ต. (<http://www.sec.or.th>)

(2) รายชื่อผู้จัดการกองทุน ณ วันที่ 31 สิงหาคม 2566

- นายชวลิต โสภคพิภย์พัฒนา
- นายสาธิต บัวชู
- นางสาวสาวิณี สุขศรีวงศ์
- นายปีติ ประดิพัทธ์พงษ์
- นายกวิพ เจริญเสาวภาคย์
- นายจตุรันต์ สอนไว
- นายชูศักดิ์ อวยพรชัยสกุล
- นายพงศ์สันต์ อนุรัตน์
- นางสาวรรดา ตันติสุนทร
- นายวัชรินทร์ ค้วงสังข์

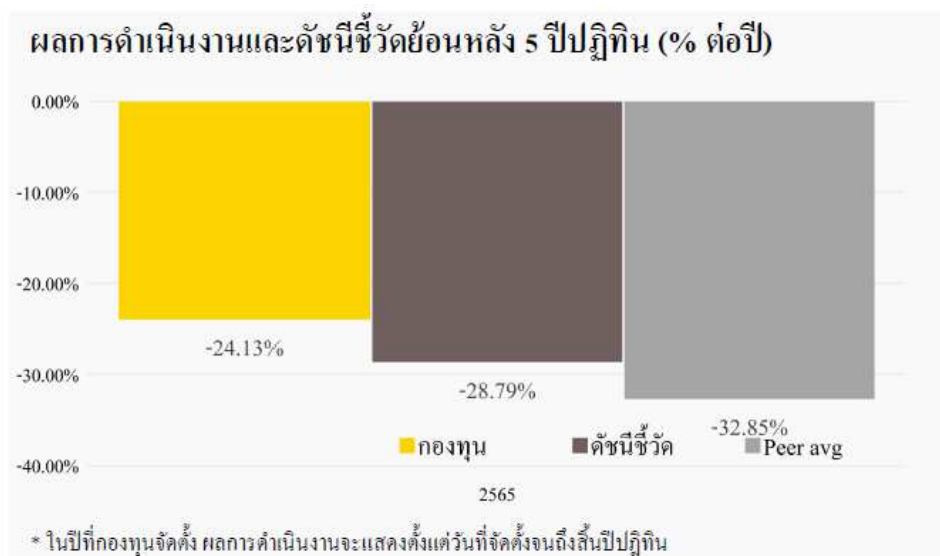
(3) การเปิดเผยข้อมูลการถือหน่วยลงทุนเกิน 1 ใน 3 ณ วันที่ 31 สิงหาคม 2566

ไม่มีการถือหน่วยลงทุนเกิน 1 ใน 3 ของบุคคลใดบุคคลหนึ่ง

ผู้ถือหน่วยลงทุนสามารถตรวจสอบข้อมูลสัดส่วนการถือหน่วยลงทุน โดยตรงได้ที่ www.krungsriasset.com

(4) อัตราส่วนหมุนเวียนการลงทุนของกองทุน (portfolio turnover ratio) ในรอบระยะเวลาที่ผ่านมา เท่ากับ 0%

(5) ผลการดำเนินงานและข้อมูลการลงทุนของกองทุนหลัก (ข้อมูล ณ วันที่ 31/08/2023)



ผลการดำเนินงานย้อนหลังแบบปักหมุด (% ต่อปี)

	YTD	3 เดือน	6 เดือน	1 ปี *
กองทุน	17.12	13.10	19.42	-10.37
ดัชนีชี้วัด	25.40	18.56	25.52	-12.34
ค่าเฉลี่ยในกลุ่มเดียวกัน	17.29	13.20	18.27	-10.70
ความผันผวนกองทุน	14.18	13.67	12.20	19.17
ความผันผวนดัชนีชี้วัด	21.38	20.57	19.24	25.66
	3 ปี *	5 ปี *	10 ปี *	ตั้งแต่จัดตั้ง **
กองทุน	N/A	N/A	N/A	-10.75
ดัชนีชี้วัด	N/A	N/A	N/A	-10.33
ค่าเฉลี่ยในกลุ่มเดียวกัน	N/A	N/A	N/A	N/A
ความผันผวนกองทุน	N/A	N/A	N/A	18.89
ความผันผวนดัชนีชี้วัด	N/A	N/A	N/A	25.18

* ผลตอบแทนที่มีอายุเกินหนึ่งปีจะแสดงผลตอบแทนต่อปี
 ** ผลการดำเนินงานเริ่มคำนวณตั้งแต่วันที่ 17 สิงหาคม 2565
 ค่าเฉลี่ยในกลุ่มเดียวกันตามกลุ่ม Vietnam Equity

สัดส่วนประเภททรัพย์สินที่ลงทุน (% NAV)

JPMorgan Vietnam Opportunities Fund	60.62
Xtrackers FTSE Vietnam Swap UCITS ETF	20.35
Lumen Vietnam Fund	17.52
เงินฝาก หรือตราสารหนี้ที่สถาบันการเงินเป็นผู้ออก	3.36
ทรัพย์สินอื่น	0.48

การจัดสรรการลงทุนในต่างประเทศ (% NAV)

Vietnam	100.00
---------	--------

ข้อมูลกองทุนหลัก ณ 31 กรกฎาคม 2566