



krungsri  
Asset  
Management

A member of MUFG

# รายงานประจำปี 2568

รอบระยะเวลาตั้งแต่วันที่ 1 ตุลาคม 2567 – 30 กันยายน 2568

กองทุนรวม

**KF-SINCOME-FX**

กองทุนเปิดกรุงศรีโกลบอลสมาร์ตอินคัมเอฟเอ็กซ์

**Krungsri Global Smart Income FX Fund**

หมายเหตุเพิ่มเติม: ตั้งแต่วันที่ 4 มีนาคม 2568 เป็นต้นไป กองทุนได้มีการแก้ไขเปลี่ยนแปลงชื่อย่อโครงการ และชื่อย่อชนิดหน่วยลงทุน

กองทุนนี้มีการแบ่งชนิดหน่วยลงทุนเป็น 4 ชนิด ได้แก่

1. หน่วยลงทุนชนิดสะสมมูลค่า :

กองทุนเปิดกรุงศรีโกลบอลสมาร์ตอินคัมเอฟเอ็กซ์-สะสมมูลค่า (ชื่อย่อ: KF-SINCOME-FX-A)

2. หน่วยลงทุนชนิดผู้ลงทุนสถาบัน :

กองทุนเปิดกรุงศรีโกลบอลสมาร์ตอินคัมเอฟเอ็กซ์-ผู้ลงทุนสถาบัน (ชื่อย่อ: KF-SINCOME-FX-I)

3. หน่วยลงทุนชนิดรับซื้อคืนอัตโนมัติ :

กองทุนเปิดกรุงศรีโกลบอลสมาร์ตอินคัมเอฟเอ็กซ์-รับซื้อคืนอัตโนมัติ (ชื่อย่อ: KF-SINCOME-FX-R)

4. หน่วยลงทุนชนิดผู้ลงทุนกลุ่ม\* :

กองทุนเปิดกรุงศรีโกลบอลสมาร์ตอินคัมเอฟเอ็กซ์-ผู้ลงทุนกลุ่ม (ชื่อย่อ: KF-SINCOME-FX-C)

(\*การแบ่งชนิดหน่วยลงทุนผู้ลงทุนกลุ่ม มีผลตั้งแต่วันที่ 15 มกราคม 2568 เป็นต้นไป)

**Krungsri Asset Management Co., Ltd.**

1<sup>st</sup>-2<sup>nd</sup> Zone A, 12<sup>th</sup>, 18<sup>th</sup> Zone B Floor,  
Ploenchit Tower, 898 Ploenchit Road,  
Bangkok 10330 Thailand  
T +66 (0) 2657 5757 F +66 (0) 2657 5777  
www.krungsriasset.com

**บริษัทหลักทรัพย์จัดการกองทุน กรุงศรี จำกัด**

ชั้น 1-2 โซนเอ ชั้น 12 ชั้น 18 โซนบี  
อาคารเพลินจิตทาวเวอร์ 898 ถนนเพลินจิต แขวงลุมพินี  
เขตปทุมวัน กรุงเทพฯ 10330  
โทรศัพท์ +66 (0) 2657 5757 โทรสาร +66 (0) 2657 5777  
www.krungsriasset.com

บริษัทหลักทรัพย์จัดการกองทุน กรุงศรี จำกัด

## รายงานประจำปี 2568

### กองทุนเปิดกรุงศรีโกลบอลสมาร์ตอินแคมเอฟเอ็กซ์

- สารบัญที่จัดการ 3
- รายงานผู้ดูแลผลประโยชน์ 4
- รายงานของผู้สอบบัญชีและงบการเงิน 5
- รายละเอียดเงินลงทุน การกู้ยืมเงิน และการก่อภาระผูกพันของกองทุนรวม 34
- ค่าใช้จ่ายที่เรียกเก็บจากกองทุนรวม 36
- ผลการดำเนินงาน 37
- รายงานสรุปเกี่ยวกับการใช้สิทธิออกเสียงในที่ประชุมผู้ถือหุ้น 41
- ข้อมูลอื่นๆ ที่ผู้ถือหน่วยลงทุนควรทราบ 42
  - รายงานบุคคลที่เกี่ยวข้องที่มีการทำธุรกรรมในรอบเวลาที่ผ่านมา
  - รายชื่อผู้จัดการกองทุน
  - การเปิดเผยข้อมูลการถือหน่วยลงทุนเกิน 1 ใน 3
  - อัตราส่วนหมุนเวียนการลงทุนของกองทุน
  - ข้อมูลการลงทุน และผลการดำเนินงานของกองทุนหลัก

## สารบริษัทจัดการ

เรียน ผู้ถือหุ้นหน่วยลงทุน

บริษัทหลักทรัพย์จัดการกองทุน กรุงศรี จำกัด (บริษัทฯ) ขอจัดส่งรายงานประจำปี ของกองทุนเปิดกรุงศรีโกลบอลสมาร์ตอินแคมเอฟเอ็กซ์ (KF-SINCOME-FX) ตั้งแต่วันที่ 1 ตุลาคม 2567 ถึงวันที่ 30 กันยายน 2568 มายังผู้ถือหุ้นหน่วยลงทุน โดยมีรายละเอียดดังนี้

### ผลการดำเนินงาน

กองทุนเปิดกรุงศรีโกลบอลสมาร์ตอินแคมเอฟเอ็กซ์ มีมูลค่าทรัพย์สินสุทธิ ณ วันที่ 30 กันยายน 2568 ซึ่งแบ่งตามชนิดหน่วยลงทุน ดังนี้

- KF-SINCOME-FX-A จำนวน 7,028.70 ล้านบาท คิดเป็นมูลค่าทรัพย์สินสุทธิต่อหน่วยลงทุน 10.6085 บาท

- KF-SINCOME-FX-R จำนวน 523.85 ล้านบาท คิดเป็นมูลค่าทรัพย์สินสุทธิต่อหน่วยลงทุน 10.6085 บาท

- KF-SINCOME-FX-I จำนวน 104.34 ล้านบาท คิดเป็นมูลค่าทรัพย์สินสุทธิต่อหน่วยลงทุน 10.6088 บาท

- KF-SINCOME-FX-C จำนวน 3.25 ล้านบาท คิดเป็นมูลค่าทรัพย์สินสุทธิต่อหน่วยลงทุน 10.6247 บาท

และมีผลการดำเนินงานย้อนหลัง 12 เดือน โดยแบ่งตามชนิดหน่วยลงทุน ได้แก่

- KF-SINCOME-FX-A เพิ่มขึ้นร้อยละ 6.45 น้อยกว่าเกณฑ์มาตรฐานการวัดผลการดำเนินงาน ที่เพิ่มขึ้นร้อยละ 7.73

- KF-SINCOME-FX-R เพิ่มขึ้นร้อยละ 6.45 น้อยกว่าเกณฑ์มาตรฐานการวัดผลการดำเนินงาน ที่เพิ่มขึ้นร้อยละ 7.73

- KF-SINCOME-FX-I เพิ่มขึ้นร้อยละ 6.45 น้อยกว่าเกณฑ์มาตรฐานการวัดผลการดำเนินงาน ที่เพิ่มขึ้นร้อยละ 7.73

- KF-SINCOME-FX-C ลดลงร้อยละ 0.11 น้อยกว่าเกณฑ์มาตรฐานการวัดผลการดำเนินงาน ที่เพิ่มขึ้นร้อยละ 1.42 (ผลการดำเนินงานตั้งแต่เริ่มเปิดให้บริการซื้อขายหน่วยลงทุนชนิดผู้ลงทุนกลุ่มวันที่ 15 มกราคม 2568)

### ภาวะการลงทุนในช่วงที่ผ่านมา

ในรอบปีบัญชีที่ผ่านมา ธนาคารกลางสหรัฐฯ (Fed) ได้ตัดสินใจลดอัตราดอกเบี้ยนโยบายสองครั้งในเดือนพฤศจิกายน และธันวาคม 2567 ครั้งละ 0.25% ผู้อัตราดอกเบี้ยนโยบายที่ระดับ 4.25% - 4.5% และได้คงอัตราดอกเบี้ยไว้ที่ระดับเดิมในเดือนมกราคม 2568 อัตราเงินเฟ้อที่เริ่มชะลอตัวลงเป็นปัจจัยที่ช่วยให้ Fed ตัดสินใจลดอัตราดอกเบี้ยนโยบายในช่วงปลายปีก่อน ซึ่งส่งผลดีต่อกองทุน แต่การที่ประธานาธิบดี โดนัลด์ ทรัมป์ ได้รับตำแหน่งประธานาธิบดีอีกสมัยส่งผลให้ตลาดคาดว่าอัตราเงินเฟ้ออาจปรับตัวสูงขึ้นอีกจากนโยบายกีดกันทางการค้ากับต่างประเทศ ซึ่งส่งผลให้ Fed จำเป็นต้องชั่งน้ำหนักระหว่างการเติบโตทางเศรษฐกิจและอัตราเงินเฟ้อในระยะถัดไป ทำให้ทิศทางการลดอัตราดอกเบี้ยนโยบายในอนาคตมีความไม่แน่นอนเพิ่มขึ้น จนในเดือนกันยายน 2567 เป็นครั้งแรกของปีที่ Fed ได้ลดอัตราดอกเบี้ยนโยบายลงอีก สู่ระดับ 4% - 4.25% จากปัจจัยด้านตลาดแรงงานที่อ่อนแอลงกว่าที่คาด ท่ามกลางเงินเฟ้อที่ยังเร่งตัวขึ้น แต่ตลาดน่าจะเชื่อว่าเงินเฟ้อในสหรัฐฯ อาจจะปรับตัวลดลงได้ในระยะถัดไป จากอัตราผลตอบแทนตราสารหนี้อายุ 10 ปีที่ปรับตัวลดลง สวนทางกับตราสารหนี้ช่วงเดียวกันของ ญี่ปุ่น อังกฤษ และเยอรมันที่อัตราผลตอบแทนปรับตัวเพิ่มขึ้น

ข้อมูลล่าสุด ณ สิ้นเดือนกันยายน 2568 กองทุนหลักมีการลงทุนใน Agency MBS 33%, Commercial MBS 5%, ตราสารหนี้ที่มีสภาพคล่องสูงและเงินสด 15%, ตราสารหนี้ที่เกี่ยวข้องกับภาครัฐบาล 14%, ตราสารหนี้ภาคเอกชนระดับลงทุนได้ 12%, Non-agency MBS 3%, ตราสารหนี้ High Yield 4% และมีสถานะชอร์ตตราสารหนี้ในประเทศญี่ปุ่นและสหภาพยุโรป

### แนวโน้มการลงทุน

กองทุนหลักยังคงเน้นลงทุนบนตราสารหนี้ที่มีสภาพคล่องสูง เช่น US Treasury Bill และ Agency MBS โดยยังคงมีมุมมองเชิงบวกต่อ Agency MBS ที่ให้คู่ปองสูง เนื่องจากกองทุนเชื่อว่าระดับผลตอบแทนตราสารหนี้ในสหรัฐฯ ยังอยู่ในระดับสูงไม่เหมาะแก่การรีไฟแนนซ์ของผู้ซื้อบ้าน ทำให้ความเสี่ยงจากการถูกไถ่ถอนตราสารหนี้คืนก่อนกำหนดที่ทำให้ผู้ถือตราสารหนี้ไม่สามารถลงทุนได้ครบตามระยะเวลาการลงทุนที่คาดไว้ ยังอยู่ในระดับต่ำ आयุเฉลี่ยของกองทุน ค่อนข้างคงที่จากการลดลงของสัดส่วนการลงทุนบนตราสารหนี้สหรัฐฯ ในขณะที่อายุเฉลี่ยของการลงทุนในอังกฤษเพิ่มขึ้น

บริษัทฯ ใคร่ขอขอบพระคุณท่านผู้ถือหุ้นหน่วยลงทุนที่ได้มอบความไว้วางใจให้บริษัทฯ เป็นผู้บริหารเงินลงทุนของท่าน ทั้งนี้ บริษัทฯ จะพิจารณาดำเนินนโยบายการลงทุนที่เหมาะสมกับสถานการณ์ด้วยความระมัดระวัง และคำนึงถึงผลประโยชน์สูงสุดของผู้ถือหุ้นหน่วยลงทุนเป็นสำคัญ

บริษัทหลักทรัพย์จัดการกองทุน กรุงศรี จำกัด



## รายงานของผู้ดูแลผลประโยชน์

เรียน ผู้ถือหุ้นรายย่อย  
กองทุนเปิดกรุงศรีโกลบอลสมาร์ทอินแคมเอฟเอ็กซ์

ตามที่ธนาคารสแตนดาร์ดชาร์เตอร์ด (ไทย) จำกัด (มหาชน) (“ธนาคารฯ”) ในฐานะผู้ดูแลผลประโยชน์ กองทุนเปิดกรุงศรีโกลบอลสมาร์ทอินแคมเอฟเอ็กซ์ (“กองทุน”) ได้ปฏิบัติหน้าที่เป็นผู้ดูแลผลประโยชน์ของกองทุน ซึ่งบริหารและจัดการโดย บริษัทหลักทรัพย์จัดการกองทุน กรุงศรี จำกัด สำหรับระยะเวลา วันที่ 1 ตุลาคม 2567 ถึง วันที่ 30 กันยายน 2568 และรอบระยะเวลา 6 เดือนหลังของปีบัญชี ตั้งแต่วันที่ 1 เมษายน 2568 ถึง วันที่ 30 กันยายน 2568

ธนาคารฯ เห็นว่าสำหรับรอบระยะเวลาดังกล่าว บริษัทหลักทรัพย์จัดการกองทุน กรุงศรี จำกัด ได้บริหารจัดการกองทุนโดยในสาระสำคัญเป็นไปตามโครงการจัดการกองทุน ซึ่งได้รับอนุมัติจากสำนักงานคณะกรรมการกำกับหลักทรัพย์และตลาดหลักทรัพย์ ตลอดจนข้อผูกพันที่ทำไว้กับผู้ถือหุ้นรายย่อย ภายใต้พระราชบัญญัติหลักทรัพย์ และตลาดหลักทรัพย์ พ.ศ. 2535

ธนาคารสแตนดาร์ดชาร์เตอร์ด (ไทย) จำกัด (มหาชน)

(นางสาวจินนพัต ตั้งจิตนบ)

ผู้ช่วยผู้อำนวยการบริการกองทุน

ฝ่ายปฏิบัติการบริการหลักทรัพย์สายงานพัฒนาและปฏิรูป เทคโนโลยี และปฏิบัติการ

ธนาคารสแตนดาร์ดชาร์เตอร์ด (ไทย) จำกัด (มหาชน)

10 ตุลาคม 2568

โทรศัพท์ 02-106-1390

กรุณาติดต่อ คุณรุ่งวิทย์ มณีวงศ์ R.

ธนาคารสแตนดาร์ดชาร์เตอร์ด (ไทย) จำกัด (มหาชน)  
140 ถนนวิฑูร์ แขวงลุมพินี เขตปทุมวัน กรุงเทพมหานคร 10330  
ทะเบียนเลขที่ 0107536000498

sc.com/th

Standard Chartered Bank (Thai) Public Company Limited  
140 Wireless Road, Lumpini, Patumwan, Bangkok 10330  
Registration No. 0107536000498

sc.com/th

กองทุนเปิดกรุงศรีโกลบอลสมาร์ทอินแคมเอฟเอ็กซ์

รายงานของผู้สอบบัญชีและงบการเงิน

สำหรับปี สิ้นสุดวันที่ 30 กันยายน พ.ศ. 2568



## รายงานของผู้สอบบัญชีรับอนุญาต

เสนอ ผู้ถือหุ้นหน่วยลงทุนของกองทุนเปิดกรุงศรีโกลบอลสมาร์ทอินแคมเอฟเอ็กซ์

### ความเห็น

ข้าพเจ้าได้ตรวจสอบงบการเงินของกองทุนเปิดกรุงศรีโกลบอลสมาร์ทอินแคมเอฟเอ็กซ์ ซึ่งประกอบด้วย งบแสดงฐานะการเงินและงบประกอบรายละเอียดเงินลงทุน ณ วันที่ 30 กันยายน พ.ศ. 2568 งบกำไรขาดทุน เบ็ดเสร็จและงบแสดงการเปลี่ยนแปลงสินทรัพย์สุทธิ สำหรับปีสิ้นสุดวันเดียวกัน และหมายเหตุประกอบงบการเงิน รวมถึงสรุปนโยบายการบัญชีที่สำคัญ

ข้าพเจ้าเห็นว่า งบการเงินข้างต้นนี้แสดงฐานะการเงินของกองทุนเปิดกรุงศรีโกลบอลสมาร์ทอินแคมเอฟเอ็กซ์ ณ วันที่ 30 กันยายน พ.ศ. 2568 ผลการดำเนินงานและการเปลี่ยนแปลงสินทรัพย์สุทธิ สำหรับปีสิ้นสุดวันเดียวกัน โดยถูกต้องตามที่ควรในสาระสำคัญตามแนวปฏิบัติทางบัญชีสำหรับกองทุนรวมและกองทุนสำรองเลี้ยงชีพที่สมาคมบริษัทจัดการลงทุนกำหนด โดยได้รับความเห็นชอบจากสำนักงานคณะกรรมการกำกับหลักทรัพย์และตลาดหลักทรัพย์

### เกณฑ์ในการแสดงความเห็น

ข้าพเจ้าได้ปฏิบัติตามตรวจสอบตามมาตรฐานการสอบบัญชี ความรับผิดชอบของข้าพเจ้าได้กล่าวไว้ในวรรคความรับผิดชอบของผู้สอบบัญชีต่อการตรวจสอบงบการเงิน ในรายงานของข้าพเจ้า ข้าพเจ้ามีความเป็นอิสระจากกองทุนฯ ตามประมวลจรรยาบรรณของผู้ประกอบวิชาชีพบัญชี รวมถึงมาตรฐานเรื่องความเป็นอิสระที่กำหนดโดยสภาวิชาชีพบัญชี (ประมวลจรรยาบรรณของผู้ประกอบวิชาชีพบัญชี) ในส่วนที่เกี่ยวข้องกับการตรวจสอบงบการเงิน และข้าพเจ้าได้ปฏิบัติตามความรับผิดชอบด้านจรรยาบรรณอื่นๆ ตามประมวลจรรยาบรรณของผู้ประกอบวิชาชีพบัญชี ข้าพเจ้าเชื่อว่าหลักฐานการสอบบัญชีที่ข้าพเจ้าได้รับเพียงพอและเหมาะสมเพื่อใช้เป็นเกณฑ์ในการแสดงความเห็นของข้าพเจ้า

### ข้อมูลอื่น

ผู้บริหารของกองทุนฯ เป็นผู้รับผิดชอบต่อข้อมูลอื่น ข้อมูลอื่นประกอบด้วยข้อมูลซึ่งรวมอยู่ในรายงานประจำปี (แต่ไม่รวมถึงงบการเงินและรายงานของผู้สอบบัญชีที่อยู่ในรายงานนั้น) ข้าพเจ้าคาดว่าข้าพเจ้าจะได้รับรายงานประจำปีภายหลังวันที่ในรายงานของผู้สอบบัญชีนี้

ความเห็นของข้าพเจ้าต้องการเงินไม่ครอบคลุมถึงข้อมูลอื่นและข้าพเจ้าไม่ได้ให้ความเชื่อมั่นต่อข้อมูลอื่น

ความรับผิดชอบของข้าพเจ้าที่เกี่ยวข้องกับการตรวจสอบงบการเงินคือ การอ่านและพิจารณาว่าข้อมูลอื่นมีความขัดแย้งที่มีสาระสำคัญกับงบการเงินหรือกับความรู้ที่ได้รับจากการตรวจสอบของข้าพเจ้า หรือปรากฏว่าข้อมูลอื่นมีการแสดงข้อมูลที่ขัดต่อข้อเท็จจริงอันเป็นสาระสำคัญหรือไม่

เมื่อข้าพเจ้าได้อ่านรายงานประจำปี หากข้าพเจ้าสรุปได้ว่าการแสดงข้อมูลที่ขัดต่อข้อเท็จจริงอันเป็นสาระสำคัญ ข้าพเจ้าต้องสื่อสารเรื่องดังกล่าวกับผู้บริหารของกองทุนฯ เพื่อให้ผู้บริหารของกองทุนฯ ดำเนินการแก้ไขข้อมูลที่แสดงขัดต่อข้อเท็จจริง

### **ความรับผิดชอบของผู้บริหารต่องบการเงิน**

ผู้บริหารของกองทุนฯ มีหน้าที่รับผิดชอบในการจัดทำและนำเสนองบการเงินเหล่านี้โดยถูกต้องตามที่ควร ตามแนวปฏิบัติทางบัญชีสำหรับกองทุนรวมและกองทุนสำรองเลี้ยงชีพที่สมาคมบริษัทจัดการลงทุนกำหนด โดยได้รับความเห็นชอบจากสำนักงานคณะกรรมการกำกับหลักทรัพย์และตลาดหลักทรัพย์ และรับผิดชอบเกี่ยวกับการควบคุมภายในที่ผู้บริหารของกองทุนฯ พิจารณาว่าจำเป็นเพื่อให้สามารถจัดทำงบการเงินที่ปราศจากการแสดงข้อมูลที่ขัดต่อข้อเท็จจริงอันเป็นสาระสำคัญไม่ว่าจะเกิดจากการทุจริตหรือข้อผิดพลาด

ในการจัดทำงบการเงิน ผู้บริหารของกองทุนฯ รับผิดชอบในการประเมินความสามารถของกองทุนฯ ในการดำเนินงานต่อเนื่อง เปิดเผยเรื่องที่เกี่ยวข้องกับการดำเนินงานต่อเนื่องตามความเหมาะสม และการใช้เกณฑ์การบัญชีสำหรับการดำเนินงานต่อเนื่องเว้นแต่ผู้บริหารของกองทุนฯ มีความตั้งใจที่จะเลิกกองทุนฯ หรือหยุดดำเนินงานหรือไม่สามารถดำเนินงานต่อเนื่องต่อไปได้

### **ความรับผิดชอบของผู้สอบบัญชีต่อการตรวจสอบงบการเงิน**

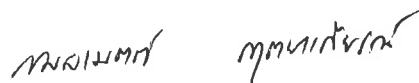
การตรวจสอบของข้าพเจ้ามีวัตถุประสงค์เพื่อให้ได้ความเชื่อมั่นอย่างสมเหตุสมผลว่างบการเงินโดยรวมปราศจากการแสดงข้อมูลที่ขัดต่อข้อเท็จจริงอันเป็นสาระสำคัญหรือไม่ ไม่ว่าจะเกิดจากการทุจริตหรือข้อผิดพลาด และเสนอรายงานของผู้สอบบัญชีซึ่งรวมความเห็นของข้าพเจ้าอยู่ด้วย ความเชื่อมั่นอย่างสมเหตุสมผลคือความเชื่อมั่นในระดับสูงแต่ไม่ได้เป็นการรับประกันว่าการปฏิบัติงานตรวจสอบตามมาตรฐานการสอบบัญชีจะสามารถตรวจพบข้อมูลที่ขัดต่อข้อเท็จจริงอันเป็นสาระสำคัญที่มีอยู่ได้เสมอไป ข้อมูลที่ขัดต่อข้อเท็จจริงอาจเกิดจากการทุจริตหรือข้อผิดพลาดและถือว่ามีสาระสำคัญเมื่อคาดการณ์ได้อย่างสมเหตุสมผลว่ารายการที่ขัดต่อข้อเท็จจริงแต่ละรายการหรือทุกรายการรวมกันจะมีผลต่อการตัดสินใจทางเศรษฐกิจของผู้ใช้งบการเงินจากการใช้งบการเงินเหล่านี้

ในการตรวจสอบของข้าพเจ้าตามมาตรฐานการสอบบัญชี ข้าพเจ้าได้ใช้ดุลยพินิจและการสังเกตและสงสัยเกี่ยวกับผู้ประกอบวิชาชีพตลอดการตรวจสอบ การปฏิบัติงานของข้าพเจ้ารวมถึง

- ระบุและประเมินความเสี่ยงจากการแสดงข้อมูลที่ขัดต่อข้อเท็จจริงอันเป็นสาระสำคัญในงบการเงินไม่ว่าจะเกิดจากการทุจริตหรือข้อผิดพลาด ออกแบบและปฏิบัติงานตามวิธีการตรวจสอบเพื่อตอบสนองต่อความเสี่ยงเหล่านั้น และได้หลักฐานการสอบบัญชีที่เพียงพอและเหมาะสมเพื่อเป็นเกณฑ์ในการแสดงความเห็นของข้าพเจ้า ความเสี่ยงที่ไม่พบข้อมูลที่ขัดต่อข้อเท็จจริงอันเป็นสาระสำคัญซึ่งเป็นผลมาจากการทุจริตจะสูงกว่าความเสี่ยงที่เกิดจากข้อผิดพลาด เนื่องจากการทุจริตอาจเกี่ยวกับการสมรู้ร่วมคิด การปลอมแปลงเอกสารหลักฐาน การตั้งใจละเว้นการแสดงข้อมูล การแสดงข้อมูลที่ไม่ตรงตามข้อเท็จจริงหรือการแทรกแซงการควบคุมภายใน
- ทำความเข้าใจในระบบการควบคุมภายในที่เกี่ยวข้องกับการตรวจสอบ เพื่อออกแบบวิธีการตรวจสอบที่เหมาะสมกับสถานการณ์ แต่ไม่ใช่เพื่อวัตถุประสงค์ในการแสดงความเห็นต่อความมีประสิทธิภาพของการควบคุมภายในของกองทุนฯ
- ประเมินความเหมาะสมของนโยบายการบัญชีที่ผู้บริหารของกองทุนฯ ใช้และความสมเหตุสมผลของประมาณการทางบัญชีและการเปิดเผยข้อมูลที่เกี่ยวข้องซึ่งจัดทำขึ้นโดยผู้บริหารของกองทุนฯ
- สรุปเกี่ยวกับความเหมาะสมของการใช้เกณฑ์การบัญชีสำหรับการดำเนินงานต่อเนื่องของผู้บริหารของกองทุนฯ และจากหลักฐานการสอบบัญชีที่ได้รับ สรุปว่ามีความไม่แน่นอนที่มีสาระสำคัญที่เกี่ยวกับเหตุการณ์หรือสถานการณ์ที่อาจเป็นเหตุให้เกิดข้อสงสัยอย่างมีนัยสำคัญต่อความสามารถของกองทุนฯ ในการดำเนินงานต่อเนื่องหรือไม่ ถ้าข้าพเจ้าได้ข้อสรุปว่ามีความไม่แน่นอนที่มีสาระสำคัญ ข้าพเจ้าต้องกล่าวไว้ในรายงานของผู้สอบบัญชีของข้าพเจ้า โดยให้ข้อสังเกตถึงการเปิดเผยข้อมูลในงบการเงินที่เกี่ยวข้องหรือถ้าการเปิดเผยดังกล่าวไม่เพียงพอ ความเห็นของข้าพเจ้าจะเปลี่ยนแปลงไป ข้อสรุปของข้าพเจ้าขึ้นอยู่กับหลักฐานการสอบบัญชีที่ได้รับจนถึงวันที่ในรายงานของผู้สอบบัญชีของข้าพเจ้า อย่างไรก็ตาม เหตุการณ์หรือสถานการณ์ในอนาคตอาจเป็นเหตุให้กองทุนฯ ต้องหยุดการดำเนินงานต่อเนื่อง
- ประเมินการนำเสนอ โครงสร้างและเนื้อหาของงบการเงินโดยรวม รวมถึงการเปิดเผยว่างบการเงินแสดงรายการและเหตุการณ์ในรูปแบบที่ทำให้มีการนำเสนอข้อมูลโดยถูกต้องตามที่ควร

ข้าพเจ้าได้สื่อสารกับผู้บริหารของกองทุนฯ ในเรื่องต่าง ๆ ที่สำคัญ ซึ่งรวมถึงขอบเขตและช่วงเวลาของการตรวจสอบตามที่ได้วางแผนไว้ ประเด็นที่มีนัยสำคัญที่พบจากการตรวจสอบ รวมถึงข้อบกพร่องที่มีนัยสำคัญในระบบการควบคุมภายในหากข้าพเจ้าได้พบในระหว่างการตรวจสอบของข้าพเจ้า

บริษัท สอบบัญชี ดี ไอ เอ อินเตอร์เนชั่นแนล จำกัด



(ดร.กมลเมตต์ กฤตยาเกียรติ)

ผู้สอบบัญชีรับอนุญาตเลขทะเบียน 10435

วันที่ 5 พฤศจิกายน พ.ศ. 2568



กองทุนเปิดกรุงศรีโกลบอลสมาร์ทอินแคมเอฟเอ็กซ์

งบแสดงฐานะการเงิน

ณ วันที่ 30 กันยายน 2568

	(หน่วย : บาท)	
	2568	2567
<b>สินทรัพย์</b>		
เงินลงทุนแสดงด้วยมูลค่ายุติธรรม	7,690,983,730.24	6,419,802,543.83
เงินฝากธนาคาร	9,706,002.49	6,907,793.78
ลูกหนี้		
จากดอกเบี้ย	254,733.48	440,621.91
จากการขายเงินลงทุน	90,995,834.72	-
จากการขายหน่วยลงทุน	163,366.67	16,103,389.20
<b>รวมสินทรัพย์</b>	<u>7,792,103,667.60</u>	<u>6,443,254,348.72</u>
<b>หนี้สิน</b>		
เจ้าหนี้		
จากการรับซื้อคืนหน่วยลงทุน	123,440,763.08	9,706,458.40
ค่าธรรมเนียมสับเปลี่ยนหน่วยลงทุน	1,220,932.86	1,626,566.51
ค่าใช้จ่ายค้างจ่าย	7,075,686.22	5,776,008.81
ภาษีเงินได้ค้างจ่าย	38,210.02	66,093.28
หนี้สินอื่น	177,547.37	135,025.61
<b>รวมหนี้สิน</b>	<u>131,953,139.55</u>	<u>17,310,152.61</u>
<b>สินทรัพย์สุทธิ</b>	<u>7,660,150,528.05</u>	<u>6,425,944,196.11</u>
<b>สินทรัพย์สุทธิ :</b>		
ทุนที่ได้รับจากผู้ถือหน่วยลงทุน	7,220,702,191.06	6,448,130,561.29
กำไร(ขาดทุน)สะสม		
บัญชีปรับสมดุล	380,778,892.08	374,753,309.27
กำไร(ขาดทุน)สะสมจากการดำเนินงาน	58,669,444.91	(396,939,674.45)
<b>สินทรัพย์สุทธิ</b>	<u>7,660,150,528.05</u>	<u>6,425,944,196.11</u>

หมายเหตุประกอบงบการเงินเป็นส่วนหนึ่งของงบการเงินนี้

กองทุนเปิดกรุงศรีโกลบอลสมาร์ทอินลิ้มเอฟเอ็กซ์  
 งบประกอบรายละเอียดเงินลงทุน  
 ณ วันที่ 30 กันยายน 2568  
 การแสดงรายละเอียดเงินลงทุนใช้การจัดกลุ่มตามประเภทของเงินลงทุน

ประเภทเงินลงทุน/ผู้ออกตราสาร/ ผู้ออกหลักทรัพย์	หมายเลขตราสาร	อัตรา		เงินต้น (บาท)	มูลค่ายุติธรรม (บาท)	ร้อยละ ของมูลค่า เงินลงทุน
		ดอกเบี้ย (%)	วันครบอายุ			
<b>หลักทรัพย์ในประเทศ</b>						
<b>เงินฝากออมทรัพย์</b>						
บมจ.ธ.ยูโอบี		0.7500	เมื่อทวงถาม	185,530,732.49	185,530,732.49	2.41
<b>รวมเงินฝากออมทรัพย์</b>					<b>185,530,732.49</b>	<b>2.41</b>
<b>หลักทรัพย์ต่างประเทศ</b>						
<b>หน่วยลงทุน</b>						
กองทุน PIMCO GIS Income Fund						
จำนวน 11,860,808.1830 หน่วย						
มูลค่าหน่วยละ 19.5500 เหรียญสหรัฐฯ						
รวมเป็นเงิน 231,878,799.98 เหรียญสหรัฐฯ	PIMINIA		ไม่มีกำหนดอายุ	6,813,667,723.54	7,505,452,997.75	97.59
<b>รวมหน่วยลงทุน</b>					<b>7,505,452,997.75</b>	<b>97.59</b>
<b>รวมเงินลงทุน (ราคาทุน 6,999,198,456.03 บาท)</b>					<b>7,690,983,730.24</b>	<b>100.00</b>

หมายเหตุประกอบงบการเงินเป็นส่วนหนึ่งของงบการเงินนี้

กองทุนเปิดกรุงศรีโกลบอลสมาร์ทอินลิ้มเอฟเอ็กซ์

งบประกอบรายละเอียดเงินลงทุน

ณ วันที่ 30 กันยายน 2567

การแสดงรายละเอียดเงินลงทุนใช้การจัดกลุ่มตามประเภทของเงินลงทุน

ประเภทเงินลงทุน/ผู้ออกตราสาร/ ผู้ออกหลักทรัพย์	หมายเลขตราสาร	อัตรา		เงินต้น (บาท)	มูลค่ายุติธรรม (บาท)	ร้อยละ ของมูลค่า เงินลงทุน
		ดอกเบี้ย (%)	วันครบอายุ			
<b>หลักทรัพย์ในประเทศ</b>						
<b>เงินฝากออมทรัพย์</b>						
บมจ.ธ.ยูโอบี		1.1500	เมื่อทวงถาม	112,328,975.62	112,328,975.62	1.75
<b>รวมเงินฝากออมทรัพย์</b>					<b>112,328,975.62</b>	<b>1.75</b>
<b>หลักทรัพย์ต่างประเทศ</b>						
<b>หน่วยลงทุน</b>						
กองทุน PIMCO GIS Income Fund						
จำนวน 10,738,387.1380 หน่วย						
มูลค่าหน่วยละ 18.2500 เหรียญสหรัฐฯ						
รวมเป็นเงิน 195,975,565.27 เหรียญสหรัฐฯ	PIMINIA		ไม่มีกำหนดอายุ	6,054,830,304.27	6,307,473,568.21	98.25
<b>รวมหน่วยลงทุน</b>					<b>6,307,473,568.21</b>	<b>98.25</b>
<b>รวมเงินลงทุน (ราคาทุน 6,167,159,279.89 บาท)</b>					<b>6,419,802,543.83</b>	<b>100.00</b>

หมายเหตุประกอบงบการเงินเป็นส่วนหนึ่งของงบการเงินนี้

กองทุนเปิดกรุงศรีโกลบอลสมาร์ตอินแคมเอฟเอ็กซ์

งบกำไรขาดทุนเบ็ดเสร็จ

สำหรับปี สิ้นสุดวันที่ 30 กันยายน 2568

		(หน่วย : บาท)	
	หมายเหตุ	2568	2567
<b>รายได้</b>			
รายได้ดอกเบี้ย		1,234,492.43	833,946.00
<b>รวมรายได้</b>		<u>1,234,492.43</u>	<u>833,946.00</u>
<b>ค่าใช้จ่าย</b>			
ค่าธรรมเนียมการจัดการ	5	63,575,702.22	23,795,155.77
ค่าธรรมเนียมผู้ดูแลผลประโยชน์		2,384,116.41	892,318.51
ค่าธรรมเนียมนายทะเบียนหน่วยลงทุน	5	11,920,582.82	4,461,591.56
ค่าธรรมเนียมวิชาชีพ		70,000.00	70,000.00
<b>รวมค่าใช้จ่าย</b>		<u>77,950,401.45</u>	<u>29,219,065.84</u>
<b>ขาดทุนสุทธิ</b>		<u>(76,715,909.02)</u>	<u>(28,385,119.84)</u>
<b>รายการกำไร(ขาดทุน)สุทธิจากเงินลงทุน</b>			
รายการกำไร(ขาดทุน)สุทธิที่เกิดขึ้นจากเงินลงทุน		70,916,319.19	5,051,003.38
รายการกำไร(ขาดทุน)สุทธิที่ยังไม่เกิดขึ้นจากเงินลงทุน		439,142,010.27	252,643,263.94
รายการกำไร(ขาดทุน)สุทธิจากอัตราแลกเปลี่ยนเงินตราต่างประเทศ		22,451,872.78	(626,123,730.05)
<b>รวมรายการกำไร(ขาดทุน)สุทธิจากเงินลงทุนที่เกิดขึ้นและยังไม่เกิดขึ้น</b>		<u>532,510,202.24</u>	<u>(368,429,462.73)</u>
การเพิ่มขึ้น(ลดลง)ในสินทรัพย์สุทธิจากการดำเนินงานก่อนภาษีเงินได้		455,794,293.22	(396,814,582.57)
<b>หัก ภาษีเงินได้</b>	3.5	(185,173.86)	(125,091.88)
<b>การเพิ่มขึ้น(ลดลง)ในสินทรัพย์สุทธิจากการดำเนินงานหลังหักภาษีเงินได้</b>		<u>455,609,119.36</u>	<u>(396,939,674.45)</u>
หมายเหตุประกอบงบการเงินเป็นส่วนหนึ่งของงบการเงินนี้			

กองทุนเปิดกรุงศรีโกลบอลสมาร์ทอินแคมเอฟเอ็กซ์  
งบแสดงการเปลี่ยนแปลงสินทรัพย์สุทธิ  
สำหรับปี สิ้นสุดวันที่ 30 กันยายน 2568

			(หน่วย : บาท)
	หมายเหตุ	2568	2567
<b>การเพิ่มขึ้น(ลดลง)สุทธิของสินทรัพย์สุทธิจาก</b>			
การดำเนินงาน	6	455,609,119.36	(396,939,674.45)
การเพิ่มขึ้นของทุนที่ได้รับจากผู้ถือหุ้นหน่วยลงทุนระหว่างปี		4,071,782,485.47	9,290,334,099.45
การลดลงของทุนที่ได้รับจากผู้ถือหุ้นหน่วยลงทุนระหว่างปี		(3,293,185,272.89)	(2,467,450,228.89)
<b>การเพิ่มขึ้นของสินทรัพย์สุทธิในระหว่างปี</b>		1,234,206,331.94	6,425,944,196.11
<b>สินทรัพย์สุทธิต้นปี</b>		6,425,944,196.11	-
<b>สินทรัพย์สุทธิสิ้นปี</b>		7,660,150,528.05	6,425,944,196.11
<b>หน่วย</b>			
<b>การเปลี่ยนแปลงของจำนวนหน่วยลงทุน</b>			
(มูลค่าหน่วยละ 10 บาท)			
หน่วยลงทุน ณ วันต้นปี		644,813,056.1292	-
<b>บวก</b> : หน่วยลงทุนที่ขายในระหว่างปี		390,720,960.4889	874,342,095.1631
<b>หัก</b> : หน่วยลงทุนที่รับซื้อคืนในระหว่างปี		(313,463,797.5118)	(229,529,039.0339)
หน่วยลงทุน ณ วันสิ้นปี		722,070,219.1063	644,813,056.1292

หมายเหตุประกอบงบการเงินเป็นส่วนหนึ่งของงบการเงินนี้

กองทุนเปิดกรุงศรีโกลบอลสมาร์ทอินแคมเอฟเอ็กซ์

งบแสดงการเปลี่ยนแปลงสินทรัพย์สุทธิ (ต่อ)

สำหรับปี สิ้นสุดวันที่ 30 กันยายน 2568

		(หน่วย : บาท)	
	หมายเหตุ	2568	2567
<b>การเปลี่ยนแปลงของสินทรัพย์สุทธิแยกตามชนิดหน่วยลงทุน มีดังนี้</b>			
<b>ชนิดสะสมมูลค่า</b>			
การดำเนินงาน	6	403,025,127.42	(341,793,754.16)
การเพิ่มขึ้นของทุนที่ได้รับจากผู้ถือหน่วยลงทุนระหว่างปี		3,464,827,981.01	8,331,815,337.49
การลดลงของทุนที่ได้รับจากผู้ถือหน่วยลงทุนระหว่างปี		(2,522,536,831.75)	(2,306,634,034.52)
<b>การเพิ่มขึ้นของสินทรัพย์สุทธิในระหว่างปี</b>		<u>1,345,316,276.68</u>	<u>5,683,387,548.81</u>
<b>สินทรัพย์สุทธิต้นปี</b>		5,683,387,548.81	-
<b>สินทรัพย์สุทธิสิ้นปี</b>		<u><u>7,028,703,825.49</u></u>	<u><u>5,683,387,548.81</u></u>
<b>ชนิดรับซื้อคืนหน่วยลงทุนอัตโนมัติ</b>			
การดำเนินงาน	6	32,775,021.84	(36,745,738.96)
การเพิ่มขึ้นของทุนที่ได้รับจากผู้ถือหน่วยลงทุนระหว่างปี		223,880,777.53	659,358,248.38
การลดลงของทุนที่ได้รับจากผู้ถือหน่วยลงทุนระหว่างปี		(219,770,805.22)	(135,647,707.91)
<b>การเพิ่มขึ้นของสินทรัพย์สุทธิในระหว่างปี</b>		<u>36,884,994.15</u>	<u>486,964,801.51</u>
<b>สินทรัพย์สุทธิต้นปี</b>		486,964,801.51	-
<b>สินทรัพย์สุทธิสิ้นปี</b>		<u><u>523,849,795.66</u></u>	<u><u>486,964,801.51</u></u>
<b>ชนิดผู้ลงทุนสถาบัน</b>			
การดำเนินงาน	6	19,777,451.13	(18,400,181.33)
การเพิ่มขึ้นของทุนที่ได้รับจากผู้ถือหน่วยลงทุนระหว่างปี		379,850,726.93	299,160,513.58
การลดลงของทุนที่ได้รับจากผู้ถือหน่วยลงทุนระหว่างปี		(550,877,635.92)	(25,168,486.46)
<b>การเพิ่มขึ้น(ลดลง)ของสินทรัพย์สุทธิในระหว่างปี</b>		<u>(151,249,457.86)</u>	<u>255,591,845.79</u>
<b>สินทรัพย์สุทธิต้นปี</b>		255,591,845.79	-
<b>สินทรัพย์สุทธิสิ้นปี</b>		<u><u>104,342,387.93</u></u>	<u><u>255,591,845.79</u></u>
<b>ชนิดผู้ลงทุนกลุ่ม</b>			
การดำเนินงาน	6	31,518.97	
การเพิ่มขึ้นของทุนที่ได้รับจากผู้ถือหน่วยลงทุนระหว่างปี		3,223,000.00	
<b>การเพิ่มขึ้นของสินทรัพย์สุทธิในระหว่างปี</b>		<u>3,254,518.97</u>	
<b>สินทรัพย์สุทธิต้นปี</b>		-	
<b>สินทรัพย์สุทธิสิ้นปี</b>		<u><u>3,254,518.97</u></u>	

หมายเหตุประกอบงบการเงินเป็นส่วนหนึ่งของงบการเงินนี้

กองทุนเปิดกรุงศรีโกลบอลสมาร์ทอินแคมเอฟเอ็กซ์  
งบแสดงการเปลี่ยนแปลงสินทรัพย์สุทธิ (ต่อ)  
สำหรับปี สิ้นสุดวันที่ 30 กันยายน 2568

	(หน่วย)	
	2568	2567
<b>การเปลี่ยนแปลงของจำนวนหน่วยลงทุน (มูลค่าหน่วยละ 10 บาท)</b>		
<b>ชนิดสะสมมูลค่า</b>		
หน่วยลงทุน ณ วันต้นปี	570,300,752.5170	-
<b>บวก</b> : หน่วยลงทุนที่ขายในระหว่างปี	332,545,100.1525	784,730,981.1463
<b>หัก</b> : หน่วยลงทุนที่รับซื้อคืนในระหว่างปี	(240,297,371.5357)	(214,430,228.6293)
<b>หน่วยลงทุน ณ วันสิ้นปี</b>	662,548,481.1338	570,300,752.5170
<b>ชนิดรับซื้อคืนหน่วยลงทุนอัตโนมัติ</b>		
หน่วยลงทุน ณ วันต้นปี	48,864,903.1511	-
<b>บวก</b> : หน่วยลงทุนที่ขายในระหว่างปี	21,591,304.1323	61,639,227.4872
<b>หัก</b> : หน่วยลงทุนที่รับซื้อคืนในระหว่างปี	(21,076,213.6591)	(12,774,324.3361)
<b>หน่วยลงทุน ณ วันสิ้นปี</b>	49,379,993.6243	48,864,903.1511
<b>ชนิดผู้ลงทุนสถาบัน</b>		
หน่วยลงทุน ณ วันต้นปี	25,647,400.4611	-
<b>บวก</b> : หน่วยลงทุนที่ขายในระหว่างปี	36,278,240.6465	27,971,886.5296
<b>หัก</b> : หน่วยลงทุนที่รับซื้อคืนในระหว่างปี	(52,090,212.3170)	(2,324,486.0685)
<b>หน่วยลงทุน ณ วันสิ้นปี</b>	9,835,428.7906	25,647,400.4611
<b>ชนิดผู้ลงทุนกลุ่ม</b>		
หน่วยลงทุน ณ วันต้นปี	-	-
<b>บวก</b> : หน่วยลงทุนที่ขายในระหว่างปี	306,315.5576	-
<b>หน่วยลงทุน ณ วันสิ้นปี</b>	306,315.5576	-

หมายเหตุประกอบงบการเงินเป็นส่วนหนึ่งของงบการเงินนี้

## กองทุนเปิดกรุงศรีโกลบอลสมาร์ทอินคัมเอฟเอ็กซ์

### หมายเหตุประกอบงบการเงิน

สำหรับปี สิ้นสุด วันที่ 30 กันยายน 2568

#### 1. ข้อมูลทั่วไป

กองทุนเปิดกรุงศรีโกลบอลสมาร์ทอินคัมเอฟเอ็กซ์ ("กองทุน") จัดทะเบียนเป็นกองทุนร่วมกับสำนักงานคณะกรรมการกำกับหลักทรัพย์และตลาดหลักทรัพย์ ("ก.ล.ต.") เมื่อวันที่ 18 ตุลาคม 2566 โดยมีเงินทุนจดทะเบียน 100,000 ล้านบาท (แบ่งเป็น 10,000 ล้านหน่วยลงทุน มูลค่าหน่วยลงทุนละ 10 บาท) บริษัทหลักทรัพย์จัดการกองทุน กรุงศรี จำกัด ("บริษัทจัดการ") เป็นผู้จัดการกองทุนและนายทะเบียนหน่วยลงทุน โดยมีธนาคารสแตนดาร์ดชาร์เตอร์ด (ไทย) จำกัด (มหาชน) เป็นผู้จัดการผลประโยชน์ของกองทุน

กองทุนเป็นกองทุนรวมตราสารหนี้ ที่เน้นลงทุนในต่างประเทศ และเป็นกองทุนรวมฟีดเดอร์ (Feeder Fund) สำหรับผู้ลงทุนทั่วไป (retail fund) ประเภทรับซื้อคืนหน่วยลงทุน โดยไม่มีกำหนดระยะเวลาสิ้นสุดของกองทุน ที่มีการแบ่งชนิดหน่วยลงทุนเป็น 4 ชนิด

กองทุนจะลงทุนในหน่วยลงทุนของกองทุนรวมต่างประเทศที่มีเป้าหมายให้ผลตอบแทนในการถือครองหน่วยลงทุนในระยะยาว โดยจะลงทุนในหน่วยลงทุนของกองทุนรวมต่างประเทศเพียงกองทุนเดียว โดยเฉลี่ยในรอบปีบัญชีไม่ต่ำกว่าร้อยละ 80 ของมูลค่าทรัพย์สินสุทธิของกองทุน ชื่อ PIMCO GIS Income Fund (Class I-Acc) ("กองทุนหลัก") ซึ่งมีนโยบายกระจายการลงทุนในตราสารหนี้ประเภทต่าง ๆ ทั้งภาครัฐและเอกชนทั่วโลกอย่างน้อย 2 ใน 3 ของมูลค่าทรัพย์สิน กองทุนหลักบริหารจัดการโดยบริษัท PIMCO Global Advisors (Ireland) Limited และเป็นกองทุนรวมที่จัดตั้งตามระเบียบของ UCITS (Undertakings for Collective Investment in Transferable Securities) ภายใต้กฎหมายของประเทศไอร์แลนด์ (Ireland) ซึ่งเป็นสมาชิกสามัญของ International Organizations of Securities Commission (IOSCO) โดยมีได้เป็นกองทุนรวมประเภทเฮดจ์ฟันด์ (hedge fund)

บริษัทจัดการจะลงทุนในสกุลเงินเหรียญสหรัฐเป็นสกุลเงินหลัก และกองทุนหลักจะลงทุนในหลักทรัพย์หรือทรัพย์สินในหลายสกุลเงิน เช่น เงินเหรียญสหรัฐ ดอลลาร์ออสเตรเลีย เปโซเม็กซิกัน เรอัลบราซิล หรือปอนด์อังกฤษ เป็นต้น อนึ่ง กองทุนหลักข้างต้นมีการเสนอขายในหลาย Class ซึ่งสามารถลงทุนได้ทั้งผู้ลงทุนทั่วไป และ/หรือผู้ลงทุนสถาบัน โดยแต่ละ Class ของหน่วยลงทุนอาจมีความแตกต่างกันในเรื่องของนโยบายการจัดการสรรกำไร/ผลตอบแทน ค่าธรรมเนียม หรือคุณสมบัติของผู้ลงทุน เป็นต้น ซึ่งบริษัทจัดการจะพิจารณาเลือกลงทุนใน Class I-Acc (เป็น Class ที่เสนอขายให้กับผู้ลงทุนสถาบัน ชื่อขายหน่วยลงทุนในสกุลเงินเหรียญสหรัฐ และไม่มีการจ่ายเงินปันผล)



เงินลงทุนส่วนที่เหลือ กองทุนอาจลงทุนในตราสารหนี้ ตราสารกึ่งหนี้กึ่งทุน และตราสารทางการเงินอื่น ๆ และ/หรือเงินฝากธนาคาร ที่เสนอขายทั้งในประเทศและ/หรือต่างประเทศ และอาจลงทุนในตราสารที่มีสัญญาซื้อขายล่วงหน้าแฝง (Structured note) โดยเป็นไปตามหลักเกณฑ์ที่สำนักงานคณะกรรมการ ก.ล.ด. กำหนด

กองทุนอาจลงทุนในตราสารหนี้ที่มีอันดับความน่าเชื่อถือต่ำกว่าที่สามารถลงทุนได้ (Non - investment grade) หรือตราสารหนี้ที่ไม่ได้รับการจัดอันดับความน่าเชื่อถือ (Unrated) โดยมีสัดส่วนการลงทุนในตราสารดังกล่าวเมื่อรวมกับสัดส่วนการลงทุนของกองทุนหลักจะไม่เกินร้อยละ 60 ของมูลค่าทรัพย์สินสุทธิของกองทุน

กองทุนอาจพิจารณาการลงทุนในสัญญาซื้อขายล่วงหน้า (Derivatives) เพื่อป้องกันความเสี่ยงด้านอัตราแลกเปลี่ยนเงิน (Fx hedging) หรือไม่ก็ได้ โดยขึ้นอยู่กับดุลยพินิจของผู้จัดการกองทุน ซึ่งจะพิจารณาจากสภาพการณ์ของตลาดและปัจจัยอื่นที่เกี่ยวข้อง เช่น ทิศทางของอัตราแลกเปลี่ยน หรือค่าใช้จ่าย เป็นต้น ตามความเหมาะสมกับสภาพการณ์ในแต่ละขณะ

กองทุนอาจจะเข้าทำสัญญาซื้อขายล่วงหน้า เพื่อเพิ่มประสิทธิภาพการบริหารการลงทุน (efficient portfolio management) โดยขึ้นอยู่กับดุลยพินิจของบริษัทจัดการ เช่น การทำสัญญาสวอปและ/หรือสัญญาฟอว์เวิร์ดที่อ้างอิงกับอัตราแลกเปลี่ยน/ด้านราคาตราสาร/อัตราดอกเบี้ย ซึ่งพิจารณาจากสภาพการณ์ของตลาด ภาวะเบี่ยง หรือข้อบังคับ และปัจจัยอื่น ๆ ที่เกี่ยวข้อง

กองทุนได้รับความเห็นชอบจาก ก.ล.ด. ให้แก้ไขเพิ่มเติมรายละเอียดโครงการจัดการ โดยมีผลบังคับใช้ตั้งแต่วันที่ 4 มีนาคม 2568 เป็นต้นไป โดยมีสาระสำคัญที่แก้ไขดังต่อไปนี้

	<u>เดิม</u>	<u>ใหม่</u>
ชื่อย่อโครงการ	KFSINCFX	KF-SINCOME-FX
ชื่อย่อชนิดหน่วยลงทุน	หน่วยลงทุนชนิดสะสมมูลค่า ชื่อย่อ : KFSINCFX-A หน่วยลงทุนชนิดรับซื้อคืนหน่วยลงทุนอัตโนมัติ ชื่อย่อ : KFSINCFX-R หน่วยลงทุนชนิดผู้ลงทุนสถาบัน ชื่อย่อ : KFSINCFX-I หน่วยลงทุนชนิดผู้ลงทุนกลุ่ม ชื่อย่อ : KFSINCFX-C	หน่วยลงทุนชนิดสะสมมูลค่า ชื่อย่อ : KF-SINCOME-FX-A หน่วยลงทุนชนิดรับซื้อคืนหน่วยลงทุนอัตโนมัติ ชื่อย่อ : KF-SINCOME-FX-R หน่วยลงทุนชนิดผู้ลงทุนสถาบัน ชื่อย่อ : KF-SINCOME-FX-I หน่วยลงทุนชนิดผู้ลงทุนกลุ่ม ชื่อย่อ : KF-SINCOME-FX-C

กองทุนมีการแบ่งชนิดหน่วยลงทุนเป็น 4 ชนิด ได้แก่

- (1) หน่วยลงทุนชนิดสะสมมูลค่า : กองทุนเปิดกรุงศรี โกลบอลสมาร์ทอินคัมเอฟเอ็กซ์ - สะสมมูลค่า (ชื่อย่อ : KF-SINCOME-FX-A)
- (2) หน่วยลงทุนชนิดรับซื้อคืนหน่วยลงทุนอัตโนมัติ : กองทุนเปิดกรุงศรี โกลบอลสมาร์ทอินคัมเอฟเอ็กซ์ - รับซื้อคืนอัตโนมัติ (ชื่อย่อ : KF-SINCOME-FX-R)
- (3) หน่วยลงทุนชนิดผู้ลงทุนสถาบัน : กองทุนเปิดกรุงศรี โกลบอลสมาร์ทอินคัมเอฟเอ็กซ์ - ผู้ลงทุนสถาบัน (ชื่อย่อ : KF-SINCOME-FX-I)
- (4) หน่วยลงทุนชนิดผู้ลงทุนกลุ่ม : กองทุนเปิดกรุงศรี โกลบอลสมาร์ทอินคัมเอฟเอ็กซ์ - ผู้ลงทุนกลุ่ม (ชื่อย่อ : KF-SINCOME-FX-C)

กองทุนมีนโยบายไม่จ่ายเงินปันผลให้แก่ผู้ถือหน่วยลงทุน

## 2. เกณฑ์การจัดทำงบการเงิน

งบการเงินนี้จัดทำขึ้นตามแนวปฏิบัติทางบัญชีสำหรับกองทุนรวมและกองทุนสำรองเลี้ยงชีพ ที่สมาคมบริษัทจัดการลงทุนกำหนดโดยได้รับความเห็นชอบจากสำนักงานคณะกรรมการกำกับหลักทรัพย์และตลาดหลักทรัพย์ ("แนวปฏิบัติทางบัญชี") มาตรฐานการรายงานทางการเงิน รวมถึงการตีความ และแนวปฏิบัติทางการบัญชีที่ประกาศโดยสภาวิชาชีพบัญชี ในพระบรมราชูปถัมภ์ ("สภาวิชาชีพบัญชี") กฎระเบียบและประกาศคณะกรรมการกำกับหลักทรัพย์และตลาดหลักทรัพย์ที่เกี่ยวข้อง

## 3. สรุปนโยบายการบัญชีที่สำคัญ

### 3.1 การวัดค่าเงินลงทุน

เงินลงทุนจะรับรู้เป็นสินทรัพย์ทางการเงิน ณ วันที่กองทุนมีสิทธิในเงินลงทุน สำหรับค่าใช้จ่ายโดยตรงกับการได้มาซึ่งสินทรัพย์ทางการเงิน จะรับรู้เป็นค่าใช้จ่าย ณ วันที่เกิดรายการในงบกำไรขาดทุนเบ็ดเสร็จ

เงินลงทุนในเงินฝากธนาคารแสดงในราคาตามมูลค่าที่ตราไว้ซึ่งเป็นมูลค่ายุติธรรมของเงินฝากธนาคาร

เงินลงทุนในหน่วยลงทุนในต่างประเทศ แสดงตามมูลค่ายุติธรรมโดยใช้มูลค่าสินทรัพย์สุทธิต่อหน่วยของวันที่วัดค่าเงินลงทุน

ราคาทุนของเงินลงทุนที่จำหน่ายใช้วิธีถัวเฉลี่ยถ่วงน้ำหนัก

กำไรหรือขาดทุนจากการวัดค่าเงินลงทุน ถือเป็นรายการกำไรหรือขาดทุนสุทธิที่ยังไม่เกิดขึ้นในงบกำไรขาดทุนเบ็ดเสร็จ

### 3.2 การรับรู้รายได้และค่าใช้จ่าย

รายได้ดอกเบี้ยรับรู้เป็นรายได้ตามเกณฑ์คงค้าง โดยคำนึงถึงอัตราผลตอบแทนที่แท้จริง

ค่าใช้จ่ายรับรู้ตามเกณฑ์คงค้าง

กำไรขาดทุนจากการจำหน่ายเงินลงทุน รับรู้เป็นกำไรหรือขาดทุน ณ วันที่จำหน่ายเงินลงทุน

### 3.3 รายการที่เป็นเงินตราต่างประเทศ

กองทุนได้บันทึกรายการที่เป็นเงินตราต่างประเทศแปลงค่าเป็นเงินบาทโดยใช้อัตราแลกเปลี่ยน ณ วันที่เกิดรายการ สินทรัพย์และหนี้สินที่เป็นตัวเงินที่เป็นเงินตราต่างประเทศคงเหลืออยู่ ณ วันที่ในงบแสดงฐานะการเงินแปลงค่าเป็นเงินบาทโดยใช้อัตราแลกเปลี่ยน ณ วันที่ในงบแสดงฐานะการเงิน โดยใช้ราคาที่ประกาศโดย Bloomberg เป็นเกณฑ์ในการคำนวณกำไรขาดทุนจากอัตราแลกเปลี่ยนเงินตราต่างประเทศรับรู้เป็นกำไรหรือขาดทุนในงบกำไรขาดทุนเบ็ดเสร็จ

### 3.4 สัญญาอนุพันธ์

กองทุนใช้สัญญาอนุพันธ์ เช่น สัญญาแลกเปลี่ยนเงินตราต่างประเทศ ซึ่งได้แก่ การทำสัญญา Spot และสัญญา Forward

สัญญาอนุพันธ์ ณ วันที่เกิดรายการจะถูกแปลงค่าเป็นเงินบาทโดยใช้อัตราแลกเปลี่ยนตามสัญญา

กำไรหรือขาดทุนที่ยังไม่เกิดขึ้นจากสัญญาอนุพันธ์ที่ยังไม่ครบกำหนด คำนวณโดยปรับ

สัญญาอนุพันธ์ ณ วันที่ในงบแสดงฐานะการเงินจากอัตราตามสัญญาเป็นราคาตลาดของสัญญาอนุพันธ์ที่มีอายุคงเหลือเช่นเดียวกัน โดยแสดงรวมในลูกหนี้หรือเจ้าหนี้จากสัญญาอนุพันธ์ในงบแสดงฐานะการเงิน

### 3.5 ภาษีเงินได้

กองทุนเสียภาษีเงินได้ตามประมวลรัษฎากรจากรายได้ตามมาตรา 40 (4) (ก) ในอัตราร้อยละ 15 ของรายได้ก่อนหักรายจ่ายใด ๆ

### 3.6 บัญชีปรับสมดุล

ส่วนหนึ่งของราคาขายหรือราคารับซื้อคืนของหน่วยลงทุน ซึ่งเทียบเท่ากับจำนวนต่อหน่วยของกำไรสะสมที่ยังไม่ได้แบ่งสรร ณ วันที่เกิดรายการ ถูกบันทึกใน "บัญชีปรับสมดุล"

### 3.7 การใช้ดุลยพินิจและประมาณการทางบัญชี

ในการจัดทำงบการเงินให้เป็นไปตามแนวปฏิบัติทางบัญชีและมาตรฐานการรายงานทางการเงิน ฝ่ายบริหารต้องใช้ดุลยพินิจและการประมาณการหลายประการซึ่งอาจมีผลกระทบต่อจำนวนเงินที่แสดงไว้ในงบการเงินและการเปิดเผยข้อมูลในหมายเหตุประกอบงบการเงินซึ่งผลที่เกิดขึ้นจริงอาจแตกต่างไปจากจำนวนที่ประมาณไว้ อันอาจทำให้ต้องมีการปรับปรุงบัญชีในรอบถัดไป

### 4. ข้อมูลเกี่ยวกับการซื้อขายเงินลงทุน

กองทุนได้ซื้อขายเงินลงทุนในระหว่างปี 2568 และระหว่างวันที่ 18 ตุลาคม 2566 (วันจดทะเบียนจัดตั้งกองทุน) ถึงวันที่ 30 กันยายน 2567 สรุปได้ดังนี้

	(หน่วย : บาท)	
	2568	2567
ซื้อเงินลงทุน	4,919,459,756.87	10,673,771,104.62
ขายเงินลงทุน	4,180,788,772.70	3,885,539,098.06

### 5. รายการธุรกิจกับกิจการที่เกี่ยวข้องกัน

ในระหว่างปี กองทุนมีรายการธุรกิจระหว่างกันที่สำคัญกับบริษัทจัดการและสถาบันการเงินซึ่งมีผู้ถือหุ้นและ/หรือกรรมการเดียวกันกับบริษัทจัดการ และมีรายการธุรกิจกับบริษัทจัดการและกองทุนอื่นที่บริหารโดยบริษัทจัดการเดียวกัน รายการที่สำคัญดังกล่าว สำหรับปี สิ้นสุดวันที่ 30 กันยายน 2568 และสำหรับรอบระยะเวลาตั้งแต่วันที่ 18 ตุลาคม 2566 (วันจดทะเบียนจัดตั้งกองทุน) ถึงวันที่ 30 กันยายน 2567 มีดังต่อไปนี้

	(หน่วย : บาท)		
	2568	2567	<u>นโยบายการกำหนดราคา</u>
บริษัทหลักทรัพย์จัดการกองทุน กรุงศรี จำกัด			
ค่าธรรมเนียมการจัดการ	63,575,702.22	23,795,155.77	ตามเกณฑ์ที่ระบุไว้ในหนังสือชี้ชวน
ค่าธรรมเนียมนายทะเบียนหน่วยลงทุน	11,920,582.82	4,461,591.56	ตามเกณฑ์ที่ระบุไว้ในหนังสือชี้ชวน

ธนาคารกรุงศรีอยุธยา จำกัด (มหาชน)

ในฐานะคู่สัญญาจากการทำสัญญาแลกเปลี่ยนเงินตราต่างประเทศ

สำหรับปี สิ้นสุดวันที่ 30 กันยายน 2568 มีรายการดังนี้

ประเภทของรายการ ของสัญญาแลกเปลี่ยน เงินตราต่างประเทศ	จำนวนเงินตาม		(หน่วย : บาท)		
	สัญญาแลกเปลี่ยน เงินตราต่างประเทศ	อัตราแลกเปลี่ยน ตามสัญญา	มูลค่าของสัญญา		ณ วันครบกำหนด สัญญา
			อายุของสัญญา	สัญญา	
<b>สัญญา Spot</b>					
รายการซื้อ	4,371,000.00	เหรียญสหรัฐฯ	33.0180	4 ต.ค. 2567 - 8 ต.ค. 2567	144,321,678.00
รายการซื้อ	1,744,000.00	เหรียญสหรัฐฯ	33.4180	21 ต.ค. 2567 - 22 ต.ค. 2567	58,280,992.00
รายการซื้อ	1,702,000.00	เหรียญสหรัฐฯ	33.6720	24 ต.ค. 2567 - 28 ต.ค. 2567	57,309,744.00
รายการซื้อ	<u>2,436,000.00</u>	เหรียญสหรัฐฯ	32.7120	28 พ.ค. 2568 - 30 พ.ค. 2568	<u>79,686,432.00</u>
<b>รวมรายการซื้อ</b>	<b><u>10,253,000.00</u></b>	<b>เหรียญสหรัฐฯ</b>			<b><u>339,598,846.00</u></b>
รายการขาย	3,911,772.00	เหรียญสหรัฐฯ	35.0180	14 พ.ย. 2567 - 18 พ.ย. 2567	136,982,431.90
รายการขาย	<u>2,863,431.00</u>	เหรียญสหรัฐฯ	33.7100	7 มี.ค. 2568 - 10 มี.ค. 2568	<u>96,526,259.01</u>
<b>รวมรายการขาย</b>	<b><u>6,775,203.00</u></b>	<b>เหรียญสหรัฐฯ</b>			<b><u>233,508,690.91</u></b>
<b>สัญญา Forward</b>					
รายการขาย	2,986,472.00	เหรียญสหรัฐฯ	32.3120	7 ส.ค. 2568 - 13 ส.ค. 2568	96,498,883.26

สำหรับรอบระยะเวลาตั้งแต่วันที่ 18 ตุลาคม 2566 (วันจดทะเบียนจัดตั้งกองทุน) ถึงวันที่ 30 กันยายน 2567 มีรายการดังนี้

					(หน่วย : บาท)
ประเภทของรายการ	จำนวนเงินตาม				มูลค่าของสัญญา
ของสัญญาแลกเปลี่ยน	สัญญาแลกเปลี่ยน	อัตราแลกเปลี่ยน			ณ วันครบกำหนด
เงินตราต่างประเทศ	เงินตราต่างประเทศ	ตามสัญญา	อายุของสัญญา		สัญญา
<b>สัญญา Spot</b>					
รายการซื้อ	43,000.00	เหรียญสหรัฐฯ	36.1400	24 ต.ค. 2566 - 26 ต.ค. 2566	1,554,020.00
รายการซื้อ	160,000.00	เหรียญสหรัฐฯ	35.1250	14 ธ.ค. 2566 - 18 ธ.ค. 2566	5,620,000.00
รายการซื้อ	699,000.00	เหรียญสหรัฐฯ	34.9235	18 ธ.ค. 2566 - 20 ธ.ค. 2566	24,411,526.50
รายการซื้อ	785,000.00	เหรียญสหรัฐฯ	34.5870	5 ม.ค. 2567 - 9 ม.ค. 2567	27,150,795.00
รายการซื้อ	1,400,000.00	เหรียญสหรัฐฯ	35.6080	18 ม.ค. 2567 - 22 ม.ค. 2567	49,851,200.00
รายการซื้อ	3,323,000.00	เหรียญสหรัฐฯ	35.6440	26 ม.ค. 2567 - 30 ม.ค. 2567	118,445,012.00
รายการซื้อ	1,993,000.00	เหรียญสหรัฐฯ	35.5550	29 ม.ค. 2567 - 31 ม.ค. 2567	70,861,115.00
รายการซื้อ	2,183,000.00	เหรียญสหรัฐฯ	35.4440	31 ม.ค. 2567 - 2 ก.พ. 2567	77,374,252.00
รายการซื้อ	672,000.00	เหรียญสหรัฐฯ	36.1420	20 ก.พ. 2567 - 22 ก.พ. 2567	24,287,424.00
รายการซื้อ	1,285,000.00	เหรียญสหรัฐฯ	36.0525	23 ก.พ. 2567 - 27 ก.พ. 2567	46,327,462.50
รายการซื้อ	1,869,000.00	เหรียญสหรัฐฯ	35.6050	7 มี.ค. 2567 - 11 มี.ค. 2567	66,545,745.00
รายการซื้อ	364,000.00	เหรียญสหรัฐฯ	36.0830	19 มี.ค. 2567 - 21 มี.ค. 2567	13,134,212.00
รายการซื้อ	1,877,000.00	เหรียญสหรัฐฯ	36.6350	2 เม.ย. 2567 - 4 เม.ย. 2567	68,763,895.00
รายการซื้อ	625,000.00	เหรียญสหรัฐฯ	37.0228	22 เม.ย. 2567 - 24 เม.ย. 2567	23,139,250.00
รายการซื้อ	1,125,000.00	เหรียญสหรัฐฯ	37.0180	24 เม.ย. 2567 - 26 เม.ย. 2567	41,645,250.00
รายการซื้อ	1,291,000.00	เหรียญสหรัฐฯ	36.5470	15 พ.ค. 2567 - 17 พ.ค. 2567	47,182,177.00

					(หน่วย : บาท)
ประเภทของรายการ	จำนวนเงินตาม				มูลค่าของสัญญา
ของสัญญาแลกเปลี่ยน	สัญญาแลกเปลี่ยน	อัตราแลกเปลี่ยน			ณ วันครบกำหนด
เงินตราต่างประเทศ	เงินตราต่างประเทศ	ตามสัญญา	อายุของสัญญา		สัญญา
<b>สัญญา Spot (ต่อ)</b>					
รายการซื้อ	615,000.00	เหรียญสหรัฐฯ	36.7270	24 พ.ค. 2567 - 28 พ.ค. 2567	22,587,105.00
รายการซื้อ	1,611,000.00	เหรียญสหรัฐฯ	36.4280	7 มิ.ย. 2567 - 11 มิ.ย. 2567	58,685,508.00
รายการซื้อ	1,851,000.00	เหรียญสหรัฐฯ	36.7620	11 มิ.ย. 2567 - 13 มิ.ย. 2567	68,046,462.00
รายการซื้อ	2,833,000.00	เหรียญสหรัฐฯ	36.6680	13 มิ.ย. 2567 - 17 มิ.ย. 2567	103,880,444.00
รายการซื้อ	1,451,000.00	เหรียญสหรัฐฯ	36.8235	18 มิ.ย. 2567 - 20 มิ.ย. 2567	53,430,898.50
รายการซื้อ	1,050,000.00	เหรียญสหรัฐฯ	36.6625	21 มิ.ย. 2567 - 25 มิ.ย. 2567	38,495,625.00
รายการซื้อ	1,179,000.00	เหรียญสหรัฐฯ	36.7970	26 มิ.ย. 2567 - 28 มิ.ย. 2567	43,383,663.00
รายการซื้อ	4,421,000.00	เหรียญสหรัฐฯ	36.7750	3 ก.ค. 2567 - 5 ก.ค. 2567	162,582,275.00
รายการซื้อ	2,697,000.00	เหรียญสหรัฐฯ	36.3860	9 ก.ค. 2567 - 11 ก.ค. 2567	98,133,042.00
รายการซื้อ	3,034,000.00	เหรียญสหรัฐฯ	36.2588	11 ก.ค. 2567 - 15 ก.ค. 2567	110,009,199.20
รายการซื้อ	1,302,000.00	เหรียญสหรัฐฯ	36.2470	23 ก.ค. 2567 - 25 ก.ค. 2567	47,193,594.00
รายการซื้อ	1,055,000.00	เหรียญสหรัฐฯ	36.1755	25 ก.ค. 2567 - 26 ก.ค. 2567	38,165,152.50
รายการซื้อ	2,926,000.00	เหรียญสหรัฐฯ	35.3430	2 ส.ค. 2567 - 6 ส.ค. 2567	103,413,618.00
รายการซื้อ	2,140,000.00	เหรียญสหรัฐฯ	34.0680	27 ส.ค. 2567 - 29 ส.ค. 2567	72,905,520.00
<b>รวมรายการซื้อ</b>	<b>47,859,000.00</b>	<b>เหรียญสหรัฐฯ</b>			<b>1,727,205,442.20</b>

ณ วันที่ 30 กันยายน 2568 และ 2567 กองทุนมียอดคงเหลือที่มีสาระสำคัญกับกิจการที่เกี่ยวข้องกันดังนี้

	(หน่วย : บาท)	
	2568	2567
บริษัทหลักทรัพย์จัดการกองทุน กรุงศรี จำกัด		
ค่าธรรมเนียมการจัดการค้างจ่าย	5,718,829.68	4,657,966.35
ค่าธรรมเนียมนายทะเบียนหน่วยลงทุนค้างจ่าย	1,072,380.48	873,368.72

#### 6. ประเภทหน่วยลงทุนที่ออกจำหน่าย

ณ วันที่ 30 กันยายน 2568 และ 2567 กองทุนมีหน่วยลงทุนที่ออกจำหน่ายดังต่อไปนี้

	2568			
	ชนิดสะสม	ชนิดรับซื้อคืน	ชนิดผู้ลงทุน	ชนิดผู้ลงทุน
	มูลค่า	หน่วยลงทุนอัตโนมัติ	สถาบัน	กลุ่ม
หน่วยลงทุน ณ วันสิ้นปี (หน่วย)	662,548,481.1338	49,379,993.6243	9,835,428.7906	306,315.5576
สินทรัพย์สุทธิ (บาท)	7,028,703,825.49	523,849,795.66	104,342,387.93	3,254,518.97
มูลค่าสินทรัพย์สุทธิต่อ หน่วย (บาท)	10.6085	10.6085	10.6088	10.6247
	2567			
	ชนิดสะสม	ชนิดรับซื้อคืน	ชนิดผู้ลงทุน	
	มูลค่า	หน่วยลงทุนอัตโนมัติ	สถาบัน	
หน่วยลงทุน ณ วันสิ้นปี (หน่วย)		570,300,752.5170	48,864,903.1511	25,647,400.4611
สินทรัพย์สุทธิ (บาท)		5,683,387,548.81	486,964,801.51	255,591,845.79
มูลค่าสินทรัพย์สุทธิต่อ หน่วย (บาท)		9.9656	9.9655	9.9656



ปัจจุบันกองทุนมีการแบ่งชนิดหน่วยลงทุนเป็น 4 ชนิด ได้แก่

- (1) หน่วยลงทุนชนิดสะสมมูลค่า : กองทุนเปิดกรุงศรี โกลบอลสมาร์ทอินแคมเอฟเอ็กซ์ - สะสมมูลค่า (ชื่อย่อ : KF-SINCOME-FX-A) เหมาะสำหรับผู้ลงทุนประเภทบุคคลธรรมดา เปิดโอกาสให้ผู้ลงทุนรับรายได้จากส่วนต่างจากการลงทุน (Capital gain) และสะสมผลประโยชน์จากการลงทุน (Total return)
- (2) หน่วยลงทุนชนิดรับซื้อคืนหน่วยลงทุนอัตโนมัติ : กองทุนเปิดกรุงศรี โกลบอลสมาร์ทอินแคมเอฟเอ็กซ์ - รับซื้อคืนอัตโนมัติ (ชื่อย่อ : KF-SINCOME-FX-R) เหมาะสำหรับผู้ลงทุนประเภทบุคคลธรรมดา เปิดโอกาสให้ผู้ลงทุนได้รับรายได้สม่ำเสมอจากการขายคืนหน่วยลงทุนอัตโนมัติ
- (3) หน่วยลงทุนชนิดผู้ลงทุนสถาบัน : กองทุนเปิดกรุงศรี โกลบอลสมาร์ทอินแคมเอฟเอ็กซ์ - ผู้ลงทุนสถาบัน (ชื่อย่อ : KF-SINCOME-FX-D) เหมาะสำหรับผู้ลงทุนที่เป็นนิติบุคคล กลุ่มผู้ลงทุนที่ซื้อกรมธรรม์ประกันชีวิตควบหน่วยลงทุน กลุ่มผู้ลงทุน และ/หรือผู้ลงทุนสถาบันที่บริษัทจัดการกำหนด ที่ต้องการรับรายได้จากส่วนต่างจากการลงทุน (Capital gain) และสะสมผลประโยชน์จากการลงทุน (Total return)
- (4) หน่วยลงทุนชนิดผู้ลงทุนกลุ่ม : กองทุนเปิดกรุงศรี โกลบอลสมาร์ทอินแคมเอฟเอ็กซ์ - ผู้ลงทุนกลุ่ม (ชื่อย่อ : KF-SINCOME-FX-C) เหมาะสำหรับผู้ลงทุนประเภทกองทุนรวม รวมถึงกลุ่มผู้ลงทุนอื่นที่บริษัทจัดการประกาศเพิ่มเติมในอนาคต ที่ต้องการรับรายได้จากส่วนต่างจากการลงทุน (Capital gain) และสะสมผลประโยชน์จากการลงทุน (Total return)

ผลตอบแทนที่ผู้ลงทุนจะได้รับจากเงินลงทุน

- กรณีลงทุนในหน่วยลงทุนชนิดสะสมมูลค่า หน่วยลงทุนชนิดผู้ลงทุนสถาบัน และหน่วยลงทุนชนิดผู้ลงทุนกลุ่ม

โอกาสที่จะได้รับจากผลกำไรส่วนเกิน (Capital Gain) อันเนื่องมาจากมูลค่าที่เพิ่มขึ้นของหลักทรัพย์ที่ลงทุน โดยจะได้รับเมื่อผู้ถือหน่วยลงทุนมีการสั่งขายคืนหน่วยลงทุน

- กรณีลงทุนในหน่วยลงทุนชนิดรับซื้อคืนหน่วยลงทุนอัตโนมัติ

โอกาสที่จะได้รับผลกำไรส่วนเกิน (Capital Gain) อันเนื่องมาจากมูลค่าที่เพิ่มขึ้นของหลักทรัพย์ที่ลงทุน โดยจะได้รับเมื่อผู้ถือหน่วยลงทุนมีการสั่งขายคืนหน่วยลงทุนแบบปกติ และ/หรือการรับซื้อคืนหน่วยลงทุนโดยอัตโนมัติ

ตั้งแต่วันที่ 14 มกราคม 2568 บริษัทจัดการเปิดให้บริการซื้อขายหน่วยลงทุนชนิดผู้ลงทุนกลุ่ม  
การเพิ่มขึ้น(ลดลง)ในสินทรัพย์สุทธิจากการดำเนินงานระหว่างปี 2568 และในระหว่างวันที่  
18 ตุลาคม 2566 (วันจดทะเบียนจัดตั้งกองทุน) ถึงวันที่ 30 กันยายน 2567 แยกตามประเภทผู้ถือหุ้นหน่วย  
ลงทุน มีดังนี้

	(หน่วย : บาท)	
	2568	2567
หน่วยลงทุนชนิดสะสมมูลค่า	403,025,127.42	(341,793,754.16)
หน่วยลงทุนชนิดรับซื้อคืนหน่วยลงทุนอัตโนมัติ	32,775,021.84	(36,745,738.96)
หน่วยลงทุนชนิดผู้ลงทุนสถาบัน	19,777,451.13	(18,400,181.33)
หน่วยลงทุนชนิดผู้ลงทุนกลุ่ม	31,518.97	-
รวม	<u>455,609,119.36</u>	<u>(396,939,674.45)</u>

#### 7. ข้อมูลของกองทุนหลัก (Master Fund)

กองทุนเปิดกรุงศรี โกลบอลสมาร์ทอินแคมเพอเอ็กซ์ ได้เลือกลงทุนในหน่วยลงทุนของกองทุนหลักชื่อ  
PIMCO GIS Income Fund

ข้อมูลของกองทุนหลักที่สำคัญมีดังต่อไปนี้

ชื่อกองทุน	PIMCO GIS Income Fund
ลักษณะเฉพาะของ Class I-Acc	(1) เป็น Class ที่ทำการซื้อขายหน่วยลงทุนในสกุลเงินเหรียญสหรัฐ (2) ขายให้กับผู้ลงทุนประเภทสถาบัน และไม่มีการจ่ายเงินปันผล
วันที่จดทะเบียนกองทุน	30 พฤศจิกายน 2555
วัตถุประสงค์และ นโยบายการลงทุน	กองทุนจะใช้กลยุทธ์การกระจายการลงทุนในหลากหลายอุตสาหกรรมทั่วโลก (Global Multi-Sector Strategy) ซึ่งเป็นการผสมผสานกระบวนการและ ปรัชญาการลงทุนของที่ปรึกษาการลงทุน (Investment Advisor) ที่มุ่งเน้น ผลตอบแทนโดยรวม กับเป้าหมายการบรรลุผลตอบแทนสูงสุด การสร้าง พอร์ตการลงทุนของกองทุนอยู่บนหลักการของการกระจายสินทรัพย์ที่เป็น ตราสารหนี้อย่างหลากหลายทั่วโลก มีการใช้กลยุทธ์การวิเคราะห์ทั้งแบบ จากบนลงล่าง (Top-Down) และจากล่างสู่บน (Bottom-Up) เพื่อกำหนด หลักทรัพย์ต่าง ๆ ที่จะลงทุน เพื่อสร้างผลตอบแทนอย่างมั่นคง

วัตถุประสงค์และ  
นโยบายการลงทุน (ต่อ)

กองทุนมีจุดมุ่งหมายที่จะวัดผลการดำเนินงานโดยเปรียบเทียบกับดัชนี Bloomberg US Aggregate Index ("ดัชนี") จึงกล่าวได้ว่ากองทุนมีกลยุทธ์การลงทุนในเชิงรุก (Active Management) เมื่อเทียบกับดัชนี เนื่องจากกองทุนใช้ดัชนีเป็นตัวชี้วัดผลการดำเนินงาน หลักทรัพย์บางตัวที่กองทุนลงทุนอาจเป็นองค์ประกอบของดัชนีและมีน้ำหนักการลงทุนเช่นเดียวกับน้ำหนักของหลักทรัพย์ดังกล่าวในดัชนี อย่างไรก็ตาม ดัชนีไม่ใช่ตัวกำหนดสัดส่วนการลงทุนในพอร์ตการลงทุนของกองทุน หรือเป็นเป้าหมายผลการดำเนินงานของกองทุน และหลักทรัพย์ทั้งหมดที่กองทุนลงทุนอาจไม่ใช่องค์ประกอบของดัชนีเลยก็ได้

กองทุนมีวัตถุประสงค์หลักเพื่อสร้างกระแสรายได้ในระดับสูงโดยการบริหารการลงทุนอย่างรอบคอบ และมีวัตถุประสงค์รองในการสร้างการเติบโตของเงินลงทุนในระยะยาว

กองทุนมีหลักการสำคัญในการกระจายการลงทุนไปในตราสารหนี้ประเภทต่าง ๆ ทั้งภาครัฐและเอกชน ทั่วโลก อย่างน้อย 2 ใน 3 ของมูลค่าทรัพย์สิน ซึ่งอาจรวมถึง

- (1) ตราสารหนี้ภาคเอกชนทั้งที่ได้รับการจัดอันดับความน่าเชื่อถืออยู่ในอันดับที่สามารถลงทุนได้ (Investment Grade) และอันดับความน่าเชื่อถือต่ำกว่าอันดับที่สามารถลงทุนได้ (Non-Investment Grade) ที่ออกโดยบริษัทเอกชนทั่วโลกทั้งที่อยู่ภายในกลุ่มประเทศยุโรป และนอกกลุ่มประเทศยุโรปซึ่งรวมถึงกลุ่มประเทศตลาดเกิดใหม่
- (2) ตราสารหนี้ภาครัฐ ที่ออกโดยรัฐบาลของประเทศในกลุ่มประเทศยุโรป และประเทศนอกกลุ่มประเทศยุโรป รวมถึงองค์กรที่เกี่ยวข้องกับภาครัฐของประเทศเหล่านั้น
- (3) ตราสารที่เกี่ยวข้องกับสินเชื่อภาคอสังหาริมทรัพย์ (mortgage-related security) และ Asset-backed securities อื่น ๆ และ
- (4) การมีสถานะการลงทุนในสกุลเงินตราต่างประเทศ (Foreign currency positions) ซึ่งรวมถึงสกุลเงินของประเทศตลาดเกิดใหม่

วัตถุประสงค์และ  
นโยบายการลงทุน (ต่อ)

ทั้งนี้ กองทุนสามารถลงทุนใน loan participations and loan assignments  
ได้ไม่เกิน 10% ของมูลค่าทรัพย์สินสุทธิ

อย่างไรก็ตามการปรับสัดส่วนการลงทุนใน Sector ต่าง ๆ อาจมีการ  
เปลี่ยนแปลงได้ตลอดเวลา ทั้งนี้ในการลงทุนเหล่านี้ สามารถทำได้ทั้งการ  
ลงทุนทางตรงในตราสาร และการลงทุนผ่านตราสารอนุพันธ์

กองทุนจะมี Portfolio Duration อยู่ระหว่าง 0 - 8 ปี ขึ้นอยู่กับการคาดการณ์  
ด้านอัตราดอกเบี้ยของผู้จัดการกองทุน

กองทุนอาจลงทุนในตราสารที่ได้รับการจัดอันดับความน่าเชื่อถือต่ำกว่า  
อันดับที่สามารถลงทุนได้ (ต่ำกว่าอันดับความน่าเชื่อถือที่ Baa3 จากการจัด  
อันดับความน่าเชื่อถือของ Moody หรือเทียบเท่ากับการจัดอันดับความ  
น่าเชื่อถือของ S&P or Fitch) ไม่เกิน 50% ของมูลค่าทรัพย์สิน (โดยไม่  
รวมถึงตราสารที่เกี่ยวข้องกับสินเชื่อภาคอสังหาริมทรัพย์ (mortgage-  
related security) และ Asset-backed securities อื่น ๆ) และสามารถลงทุน  
ในตราสารหนี้ของกลุ่มประเทศตลาดเกิดใหม่ไม่เกิน 20% ของมูลค่า  
ทรัพย์สิน

กองทุนสามารถลงทุนในตราสารที่สามารถแปลงสภาพเป็นตราสารทุนได้  
(convertible in to equity securities) ได้ไม่เกิน 25% ของมูลค่าทรัพย์สิน  
สุทธิ และสามารถลงทุนในตราสารทุน (equity securities) ได้ไม่เกิน 10%  
ของมูลค่าทรัพย์สิน ทั้งนี้ เมื่อรวมการลงทุนของตราสารที่สามารถ  
เปลี่ยนเป็นตราสารทุน ตราสารทุน ใบรับรองเงินฝาก (certificates of  
deposit) และ bankers' acceptances จะต้องมีสัดส่วนไม่เกิน 1 ใน 3 ของ  
มูลค่าทรัพย์สิน ทั้งนี้ กองทุนอาจลงทุนในตราสารที่ไม่มีสภาพคล่อง (ซึ่ง  
หมายรวมถึงพันธบัตร และตราสารหนี้อื่น ๆ ที่ถูกกล่าวถึงตามนโยบายการ  
ลงทุนนี้) ได้ไม่เกิน 10% ของมูลค่าทรัพย์สิน

กองทุนอาจลงทุนในสัญญาซื้อขายล่วงหน้า (derivatives) โดยมี  
วัตถุประสงค์เพื่อเพิ่มประสิทธิภาพการบริหารการลงทุน (efficient  
portfolio management) ลดความเสี่ยง หรือเพื่อการลงทุน ซึ่งจะส่งผลให้  
เกิดการ leverage มากขึ้น โดยระดับของการ leverage ของกองทุนจะอยู่  
ในช่วง 0% ถึง 500% ของทรัพย์สินสุทธิของกองทุน

อายุโครงการ	ไม่กำหนด
บริษัทจัดการกองทุน	PIMCO Global Advisors (Ireland) Limited
ที่ปรึกษาการลงทุน (Investment Advisor)	Pacific Investment Management Company LLC
ผู้ดูแลผลประโยชน์/ ผู้เก็บรักษาทรัพย์สินของกองทุน	State Street Custodial Services (Ireland) Limited

## 8. การเปิดเผยข้อมูลสำหรับเครื่องมือทางการเงิน

### 8.1 การประมาณมูลค่ายุติธรรม

มูลค่ายุติธรรม หมายถึง ราคาที่จะได้รับจากการขายสินทรัพย์หรือเป็นราคาที่จะจ่ายเพื่อโอนหนี้สินให้ผู้อื่น โดยรายการดังกล่าวเป็นรายการที่เกิดขึ้นในสภาพปกติระหว่างผู้ซื้อและผู้ขาย (ผู้ร่วมตลาด) ณ วันที่วัดมูลค่า กองทุนใช้ราคาเสนอซื้อขายในตลาดที่มีสภาพคล่องในการวัดมูลค่ายุติธรรมของสินทรัพย์และหนี้สินซึ่งแนวปฏิบัติทางบัญชีที่เกี่ยวข้องกำหนดให้ต้องวัดมูลค่าด้วยมูลค่ายุติธรรม ยกเว้นในกรณีที่ไม่มีตลาดที่มีสภาพคล่องสำหรับสินทรัพย์หรือหนี้สินที่มีลักษณะเดียวกันหรือไม่สามารถหาราคาเสนอซื้อขายในตลาดที่มีสภาพคล่องได้ กองทุนจะประมาณมูลค่ายุติธรรมโดยใช้เทคนิคการประเมินมูลค่าที่เหมาะสมกับแต่ละสถานการณ์ และพยายามใช้ข้อมูลที่สามารถสังเกตได้ที่เกี่ยวข้องกับสินทรัพย์หรือหนี้สินที่จะวัดมูลค่ายุติธรรมนั้นให้มากที่สุด

ตารางต่อไปนี้จะแสดงถึงเครื่องมือทางการเงินที่วัดมูลค่าด้วยมูลค่ายุติธรรมจำแนกตามวิธีการประมาณมูลค่าความแตกต่างของระดับข้อมูลสามารถแสดงได้ดังนี้

- ข้อมูลระดับ 1 เป็นราคาเสนอซื้อขาย (ไม่ต้องปรับปรุง) ในตลาดที่มีสภาพคล่องสำหรับสินทรัพย์หรือหนี้สินอย่างเดียวกัน
- ข้อมูลระดับ 2 เป็นข้อมูลอื่นที่สังเกตได้ของสินทรัพย์หรือหนี้สิน ไม่ว่าจะ เป็นข้อมูลทางตรงหรือทางอ้อม
- ข้อมูลระดับ 3 เป็นข้อมูลสำหรับสินทรัพย์หรือหนี้สินที่ไม่ได้มาจากข้อมูลที่สังเกตได้

ณ วันที่ 30 กันยายน 2568 และ 2567 กองทุนมีสินทรัพย์ทางการเงินที่วัดมูลค่าด้วยมูลค่ายุติธรรม  
แยกแสดงตามลำดับชั้นของมูลค่ายุติธรรม ดังนี้

(หน่วย : บาท)

ณ วันที่ 30 กันยายน 2568				
	ระดับที่ 1	ระดับที่ 2	ระดับที่ 3	รวม
<b>สินทรัพย์</b>				
กองทุน	-	7,505,452,997.75	-	7,505,452,997.75
ตราสารหนี้	-	185,530,732.49	-	185,530,732.49

(หน่วย : บาท)

ณ วันที่ 30 กันยายน 2567				
	ระดับที่ 1	ระดับที่ 2	ระดับที่ 3	รวม
<b>สินทรัพย์</b>				
กองทุน	-	6,307,473,568.21	-	6,307,473,568.21
ตราสารหนี้	-	112,328,975.62	-	112,328,975.62

เครื่องมือทางการเงินซึ่งซื้อขายในตลาดที่ไม่ได้ถูกพิจารณาว่ามีสภาพคล่องแต่ถูกประเมินค่าจากราคาตลาดที่มีการอ้างอิงไว้อย่างชัดเจน การเสนอราคาซื้อขายโดยผู้ค้าหรือแหล่งกำหนดราคาที่เป็นทางเลือกซึ่งได้รับการสนับสนุนจากข้อมูลที่สังเกตได้จะถูกจัดอยู่ในระดับที่ 2 เครื่องมือทางการเงินเหล่านี้ประกอบด้วย หน่วยลงทุนในต่างประเทศและตราสารหนี้ภาคเอกชนที่อยู่ในกลุ่มนำลงทุน

ในระหว่างปี ไม่มีการโอนรายการระหว่างระดับชั้นของมูลค่ายุติธรรม

## 8.2 ความเสี่ยงด้านอัตราดอกเบี้ย

ความเสี่ยงด้านอัตราดอกเบี้ยคือความเสี่ยงที่มูลค่าของสินทรัพย์และหนี้สินทางการเงินจะเปลี่ยนแปลงไปเนื่องจากการเปลี่ยนแปลงอัตราดอกเบี้ยในตลาด

ณ วันที่ 30 กันยายน 2568 และ 2567 กองทุนมีสินทรัพย์และหนี้สินทางการเงินตามมูลค่ายุติธรรม และจำแนกตามประเภทอัตราดอกเบี้ยได้ดังนี้

(หน่วย : บาท)

	ยอดคงเหลือของเครื่องมือทางการเงินสุทธิ ณ วันที่ 30 กันยายน 2568			
	มีอัตราดอกเบี้ย			
	ปรับขึ้นลงตาม	มีอัตรา	ไม่มีอัตรา	รวม
	อัตราตลาด	ดอกเบี้ยคงที่	ดอกเบี้ย	
<b>สินทรัพย์ทางการเงิน</b>				
เงินฝากออมทรัพย์	195,236,734.98	-	-	195,236,734.98
หน่วยลงทุน	-	-	7,505,452,997.75	7,505,452,997.75
ลูกหนี้จากดอกเบี้ย	-	-	254,733.48	254,733.48
ลูกหนี้จากการขายเงินลงทุน	-	-	90,995,834.72	90,995,834.72
ลูกหนี้จากการขายหน่วยลงทุน	-	-	163,366.67	163,366.67
<b>หนี้สินทางการเงิน</b>				
เจ้าหนี้จากการรับซื้อคืน				
หน่วยลงทุน	-	-	123,440,763.08	123,440,763.08
เจ้าหนี้ค่าธรรมเนียม				
สับเปลี่ยนหน่วยลงทุน	-	-	1,220,932.86	1,220,932.86
ค่าใช้จ่ายค้างจ่าย	-	-	7,075,686.22	7,075,686.22
ภาษีเงินได้ค้างจ่าย	-	-	38,210.02	38,210.02
หนี้สินอื่น	-	-	177,547.37	177,547.37

(หน่วย : บาท)

ยอดคงเหลือของเครื่องมือทางการเงินสุทธิ ณ วันที่ 30 กันยายน 2567

	มีอัตราดอกเบี้ย			รวม
	ปรับขึ้นลงตาม	มีอัตรา	ไม่มีอัตรา	
	อัตราตลาด	ดอกเบี้ยคงที่	ดอกเบี้ย	
<b>สินทรัพย์ทางการเงิน</b>				
เงินฝากออมทรัพย์	119,236,769.40	-	-	119,236,769.40
หน่วยลงทุน	-	-	6,307,473,568.21	6,307,473,568.21
ลูกหนี้จากดอกเบี้ย	-	-	440,621.91	440,621.91
ลูกหนี้จากการขายหน่วยลงทุน	-	-	16,103,389.20	16,103,389.20
<b>หนี้สินทางการเงิน</b>				
เจ้าหนี้จากการรับซื้อคืน				
หน่วยลงทุน	-	-	9,706,458.40	9,706,458.40
เจ้าหนี้ค่าธรรมเนียม				
สับเปลี่ยนหน่วยลงทุน	-	-	1,626,566.51	1,626,566.51
ค่าใช้จ่ายค้างจ่าย	-	-	5,776,008.81	5,776,008.81
ภาษีเงินได้ค้างจ่าย	-	-	66,093.28	66,093.28
หนี้สินอื่น	-	-	135,025.61	135,025.61

**8.3 ความเสี่ยงด้านอัตราแลกเปลี่ยน**

เนื่องจากกองทุนนำเงินลงทุนซึ่งเป็นเงินบาทไปลงทุนในหน่วยลงทุนของกองทุนหลักในสกุลเงินเหรียญสหรัฐ จึงอาจมีความเสี่ยงที่เกิดจากความผันผวนของอัตราแลกเปลี่ยนเงินของทั้งสองสกุลเงินได้ ดังนั้น บริษัทจัดการอาจพิจารณาลงทุนในสัญญาซื้อขายล่วงหน้าเพื่อป้องกันความเสี่ยงจากอัตราแลกเปลี่ยนเงินหรือไม่ก็ได้ โดยขึ้นอยู่กับดุลพินิจของบริษัทจัดการ ซึ่งจะลงทุนในสัญญาซื้อขาย



ล่วงหน้า (Derivatives) เพื่อป้องกันความเสี่ยงที่เกี่ยวข้องกับอัตราแลกเปลี่ยนเงินตราในสกุลเงินต่างประเทศที่อาจเกิดขึ้นได้จากการลงทุนในต่างประเทศตามความเหมาะสมและสภาพการณ์ในแต่ละขณะ ทั้งนี้ การป้องกันความเสี่ยงจากความผันผวนของอัตราแลกเปลี่ยนเงินดังกล่าว อาจไม่สามารถป้องกันความเสี่ยงได้ทั้งหมด และหากคาดการณ์ผิดจะทำให้เสียโอกาสในการได้รับผลตอบแทนที่มากขึ้น

ณ วันที่ 30 กันยายน 2568 และ 2567 กองทุนมีสินทรัพย์ที่เป็นสกุลเงินต่างประเทศ ดังนี้

(หน่วย : เหรียญสหรัฐฯ)

รายการ	2568	2567
เงินลงทุนในหน่วยลงทุน (มูลค่ายุติธรรม)	231,878,799.98	195,975,565.27
ลูกหนี้จากการขายเงินลงทุน	2,811,290.00	-

ณ วันที่ 30 กันยายน 2568 และ 2567 กองทุนได้แปลงค่ารายการที่เป็นเงินตราต่างประเทศดังกล่าวข้างต้นโดยใช้อัตราแลกเปลี่ยนที่ประกาศจาก Bloomberg ในอัตรา 1 เหรียญสหรัฐฯ เท่ากับ 32.3680 บาท และ 32.1850 บาท ตามลำดับ

ณ วันที่ 30 กันยายน 2568 และ 2567 กองทุนไม่ได้ทำสัญญาอนุพันธ์เพื่อป้องกันความเสี่ยงจากอัตราแลกเปลี่ยนของสินทรัพย์ที่เป็นสกุลเงินต่างประเทศ

#### 9. การอนุมัติงบการเงิน

งบการเงินนี้ได้รับการอนุมัติให้ออกงบการเงิน โดยผู้มีอำนาจของบริษัทจัดการ เมื่อวันที่ 5 พฤศจิกายน 2568

## กองทุนเปิดกรุงศรีโกลบอลสมาร์ตอินแคมเอฟเอ็กซ์

รายละเอียดการลงทุน ณ 30 กันยายน 2568

	มูลค่าตามราคาตลาด	% NAV
<b>หลักทรัพย์หรือทรัพย์สินในประเทศ</b>	<b>195,491,468.46</b>	<b>2.56</b>
เงินฝากธนาคาร		
FITCH-LONG		
Rate A-	9,706,787.48	0.13
FITCH_TH-LONG		
Rate AAA	185,784,680.98	2.43
<b>หลักทรัพย์หรือทรัพย์สินต่างประเทศ</b>	<b>7,505,452,997.75</b>	<b>97.98</b>
หน่วยลงทุน		
ไม่จดทะเบียนในตลาดหลักทรัพย์	7,505,452,997.75	97.98
<b>อื่นๆ</b>	<b>(40,793,938.16)</b>	<b>(0.54)</b>
ลูกหนี้	91,159,201.39	1.19
เจ้าหนี้	(124,877,453.33)	(1.64)
ค่าใช้จ่ายค้างจ่าย	(7,075,686.22)	(0.09)
<b>มูลค่าทรัพย์สินสุทธิ</b>	<b>7,660,150,528.05</b>	<b>100.00</b>

คำอธิบายการจัดอันดับตราสารของสถาบันจัดอันดับความน่าเชื่อถือ

• ตราสารหนี้ระยะกลางและระยะยาว

Moody's	S&P	TRIS	Fitch	คำอธิบาย	
Aaa	AAA	AAA	AAA	ความน่าเชื่อถือสูงสุด และมีความเสี่ยงต่ำที่สุด	ระดับการลงทุน (investment grade)
Aa1	AA+	AA+	AA+	ความน่าเชื่อถือสูงมาก และมีความเสี่ยงต่ำมาก	
Aa2	AA	AA	AA		
Aa3	AA-	AA-	AA-		
A1	A+	A+	A+	ความน่าเชื่อถือสูง และมีความเสี่ยงต่ำ	
A2	A	A	A		
A3	A-	A-	A-		
Baa1	BBB+	BBB+	BBB+	ความน่าเชื่อถืออยู่ในเกณฑ์พอใช้	
Baa2	BBB	BBB	BBB		
Baa3	BBB-	BBB-	BBB-		
Ba1	BB+	BB+	BB+	ความน่าเชื่อถือต่ำกว่าระดับปานกลาง	ระดับเก็งกำไร (speculative grade)
Ba2	BB	BB	BB		
Ba3	BB-	BB-	BB-		
B1	B+	B+	B+	ความน่าเชื่อถืออยู่ในเกณฑ์ต่ำมาก	
B2	B	B	B		
B3	B-	B-	B-		
Caa1	CCC+	C+	CCC	มีความเสี่ยงในการผิดนัดชำระหนี้สูงที่สุด	
Caa2	CCC				
Caa3	CCC-				
Ca	CC	C	CC		
	C	C-	C		
C	SD	RD	RD	อยู่ในสภาวะผิดนัดชำระหนี้ โดยผู้ออกตราสารหนี้ไม่สามารถชำระดอกเบี้ยและคืนเงินต้นได้ตามกำหนด	
	D	D	D		

• ตราสารหนี้ระยะสั้น

Moody's	S&P	TRIS	Fitch	คำอธิบาย
P-1	A-1	T1	F1	ผู้ออกตราสารหนี้มีสถานะทั้งทางด้านการตลาดและการเงินที่แข็งแกร่งในระดับดีมาก มีสภาพคล่องที่ดีมาก และนักลงทุนจะได้รับความคุ้มครองจากการผิดนัดชำระหนี้ที่ต่ำกว่าอันดับเครดิตในระดับอื่น
P-2	A-2	T2	F2	ผู้ออกตราสารหนี้มีสถานะทั้งทางด้านการตลาดและการเงินที่แข็งแกร่งในระดับดี และมีความสามารถในการชำระหนี้ระยะสั้นในระดับที่น่าพอใจ
P-3	A-3	T3	F3	ผู้ออกตราสารหนี้มีความสามารถในการชำระหนี้ระยะสั้นในระดับที่ยอมรับได้
	B	T4	B	มีความสามารถในการชำระหนี้ระยะสั้นที่ค่อนข้างอ่อนแอ ผู้ออกแสดงถึงความไม่แน่นอนอย่างสูงของความสามารถในการชำระหนี้ได้ตรงตามกำหนดเวลาที่ระบุไว้
	C		C	
	D	D	D	เป็นระดับที่อยู่ในสภาวะผิดนัดชำระหนี้ โดยผู้ออกตราสารหนี้ไม่สามารถชำระดอกเบี้ยและคืนเงินต้นได้ตามกำหนด

หมายเหตุ

- (1) เครื่องหมายบวก (+) หรือ ลบ (-) หรือเลข 1 ถึง 3 ต่อท้ายนั้น เพื่อจำแนกความแตกต่างของคุณภาพของอันดับเครดิตภายในระดับเดียวกัน
- (2) คำเสริมท้าย (tha) จะระบุไว้ต่อจากอันดับเครดิตเพื่อบอกถึงอันดับเครดิตภายในประเทศสำหรับประเทศไทย

ค่าใช้จ่ายที่เรียกเก็บจากกองทุนรวม (Fund's Direct Expenses)

กองทุนเปิดกรุงศรีโกลบอลสมาร์ทอินแคมเอฟเอ็กซ์

ตั้งแต่วันที่ 1 ตุลาคม 2567 ถึงวันที่ 30 กันยายน 2568

ค่าใช้จ่ายที่เรียกเก็บจากกองทุนรวม (Fund's Direct Expenses)	จำนวนเงิน (หน่วย: พันบาท)	ร้อยละของมูลค่า ทรัพย์สิน* (ต่อปี) 1/
ค่าธรรมเนียมการจัดการ (Management Fee) 2/	63,575.70	0.8560
ค่าธรรมเนียมผู้ดูแลผลประโยชน์ (Trustee Fee)	2,384.12	0.0321
ค่าธรรมเนียมนายทะเบียน (Registrar Fee)	11,920.58	0.1605
ค่าที่ปรึกษาการลงทุน (Advisory Fee)	-	-
ค่าธรรมเนียมสอบบัญชี (Auditing Fee)	70.00	0.0010
ค่าใช้จ่ายอื่น ๆ (Others)	-	-
<b>รวมค่าใช้จ่ายทั้งหมด 3/</b>	<b>77,950.40</b>	<b>1.0496</b>

หมายเหตุ

1/ ค่าธรรมเนียมและค่าใช้จ่ายที่เรียกเก็บจากกองทุนรวมข้างต้น เป็นอัตราที่รวมภาษีมูลค่าเพิ่มหรือภาษีธุรกิจเฉพาะหรือภาษีอื่นใดแล้ว

2/ สำหรับหน่วยลงทุนชนิดผู้ลงทุนกลุ่มเรียกเก็บค่าธรรมเนียมการจัดการในอัตราร้อยละ 0.6420

3/ ไม่รวมค่านายหน้าซื้อขายหลักทรัพย์ และค่าธรรมเนียมต่าง ๆ ที่เกิดขึ้นจากการซื้อขายหลักทรัพย์

สำหรับหน่วยลงทุนชนิดผู้ลงทุนกลุ่ม ค่าใช้จ่ายทั้งหมดที่เรียกเก็บเป็นอัตราร้อยละ 0.8356

ผลการดำเนินงานของกองทุนเปิดกรุงศรีโกลบอลสมาร์ทอินแคมเอฟเอ็กซ์-สะสมมูลค่า

ผลการดำเนินงาน สิ้นสุด ณ วันที่ 30 กันยายน 2568	% ตามช่วงเวลา			% ต่อปี				
	Year to Date	ย้อนหลัง 3 เดือน	ย้อนหลัง 6 เดือน	ย้อนหลัง 1 ปี	ย้อนหลัง 3 ปี	ย้อนหลัง 5 ปี	ย้อนหลัง 10 ปี	นับจากวันเริ่ม โครงการ (18 ตุลาคม 2566)
KF-SINCOME-FX-A	+1.71%	+1.87%	-0.71%	+6.45%	N/A	N/A	N/A	+3.07%
ดัชนีชี้วัด (Benchmark)*	+2.56%	+2.17%	-0.24%	+7.73%	N/A	N/A	N/A	+4.24%
ความผันผวนของผลการดำเนินงาน	+8.70%	+6.77%	+8.96%	+8.53%	N/A	N/A	N/A	+8.83%
ความผันผวนของดัชนีชี้วัด	+8.89%	+5.43%	+9.21%	+8.76%	N/A	N/A	N/A	+8.13%

หมายเหตุ : \* ดัชนีชี้วัด (Benchmark) คือ

ผลการดำเนินงานของกองทุนหลัก สัดส่วน 100.00% ปรับด้วยอัตราแลกเปลี่ยนเพื่อเทียบเท่ากับค่าสกุลเงินบาท ณ วันที่คำนวณผลตอบแทน

\*\* ผลตอบแทนที่มีอายุเกินหนึ่งปีจะแสดงเป็นผลตอบแทนต่อปี

เอกสารการวัดผลการดำเนินงานของกองทุนรวมฉบับนี้ ได้จัดทำตามมาตราฐานการวัดผลดำเนินงานของ  
กองทุนรวมของสมาคมบริษัทจัดการลงทุน

ผลการดำเนินงานของกองทุนเปิดกรุงศรีโกลบอลสมาร์ทอินค์แอฟเอ็กซ์-รับซื้อคืนอัตโนมัติ

ผลการดำเนินงาน สิ้นสุด ณ วันที่ 30 กันยายน 2568	% ตามช่วงเวลา			% ต่อปี				นับจากวันเริ่ม โครงการ (18 ตุลาคม 2566)
	Year to Date	ย้อนหลัง 3 เดือน	ย้อนหลัง 6 เดือน	ย้อนหลัง 1 ปี	ย้อนหลัง 3 ปี	ย้อนหลัง 5 ปี	ย้อนหลัง 10 ปี	
KF-SINCOME-FX-R	+1.71%	+1.87%	-0.71%	+6.45%	N/A	N/A	N/A	+3.07%
ดัชนีชี้วัด (Benchmark)*	+2.56%	+2.17%	-0.24%	+7.73%	N/A	N/A	N/A	+4.24%
ความผันผวนของผลการดำเนินงาน	+8.70%	+6.77%	+8.96%	+8.53%	N/A	N/A	N/A	+8.83%
ความผันผวนของดัชนีชี้วัด	+8.89%	+5.43%	+9.21%	+8.76%	N/A	N/A	N/A	+8.13%

หมายเหตุ : \* ดัชนีชี้วัด (Benchmark) คือ

ผลการดำเนินงานของกองทุนหลัก สัดส่วน 100.00% ปรับด้วยอัตราแลกเปลี่ยนเพื่อเทียบเท่ากับค่าสกุลเงินบาท ณ วันที่คำนวณผลตอบแทน

\*\* ผลตอบแทนที่มีอายุเกินหนึ่งปีจะแสดงผลตอบแทนต่อปี

เอกสารการวัดผลการดำเนินงานของกองทุนรวมฉบับนี้ ได้จัดทำตามมาตราฐานการวัดผลดำเนินงานของ  
กองทุนรวมของสมาคมบริษัทจัดการลงทุน

ผลการดำเนินงานของกองทุนเปิดกรุงศรีโกลบอลสมาร์ทอินแคมเอฟเอ็กซ์-ผู้ลงทุนสถาบัน

ผลการดำเนินงาน สิ้นสุด ณ วันที่ 30 กันยายน 2568	% ตามช่วงเวลา			% ต่อปี				นับจากวันเริ่ม โครงการ (8 มีนาคม 2567)
	Year to Date	ย้อนหลัง 3 เดือน	ย้อนหลัง 6 เดือน	ย้อนหลัง 1 ปี	ย้อนหลัง 3 ปี	ย้อนหลัง 5 ปี	ย้อนหลัง 10 ปี	
KF-SINCOME-FX-I	+1.71%	+1.88%	-0.71%	+6.45%	N/A	N/A	N/A	+0.71%
ดัชนีชี้วัด (Benchmark)*	+2.56%	+2.17%	-0.24%	+7.73%	N/A	N/A	N/A	+1.66%
ความผันผวนของผลการดำเนินงาน	+8.70%	+6.77%	+8.96%	+8.54%	N/A	N/A	N/A	+8.24%
ความผันผวนของดัชนีชี้วัด	+8.89%	+5.43%	+9.21%	+8.76%	N/A	N/A	N/A	+8.10%

หมายเหตุ : \* ดัชนีชี้วัด (Benchmark) คือ

ผลการดำเนินงานของกองทุนหลัก สัดส่วน 100.00% ปรับด้วยอัตราแลกเปลี่ยนเพื่อเทียบเท่ากับค่าสกุลเงินบาท ณ วันที่คำนวณผลตอบแทน

\*\* ผลตอบแทนที่มีอายุเกินหนึ่งปีจะแสดงผลตอบแทนต่อปี

เอกสารการวัดผลการดำเนินงานของกองทุนรวมฉบับนี้ ได้จัดทำตามมาตรฐานการวัดผลดำเนินงานของ  
กองทุนรวมของสมาคมบริษัทจัดการลงทุน

ผลการดำเนินงานของกองทุนเปิดกรุงศรีโกลบอลสมาร์ทอินแคมเอฟเอ็กซ์-ผู้ลงทุนกลุ่ม

ผลการดำเนินงาน สิ้นสุด ณ วันที่ 30 กันยายน 2568	% ตามช่วงเวลา			% ต่อปี				นับจากวันเริ่ม โครงการ (15 มกราคม 2568)
	Year to Date	ย้อนหลัง 3 เดือน	ย้อนหลัง 6 เดือน	ย้อนหลัง 1 ปี	ย้อนหลัง 3 ปี	ย้อนหลัง 5 ปี	ย้อนหลัง 10 ปี	
KF-SINCOME-FX-C	N/A	+1.93%	-0.61%	N/A	N/A	N/A	N/A	-0.11%
ดัชนีชี้วัด (Benchmark)*	N/A	+2.17%	-0.24%	N/A	N/A	N/A	N/A	+1.42%
ความผันผวนของผลการดำเนินงาน	N/A	+6.77%	+8.96%	N/A	N/A	N/A	N/A	+8.68%
ความผันผวนของดัชนีชี้วัด	N/A	+5.43%	+9.21%	N/A	N/A	N/A	N/A	+9.04%

หมายเหตุ : \* ดัชนีชี้วัด (Benchmark) คือ

ผลการดำเนินงานของกองทุนหลัก สัดส่วน 100.00% ปรับด้วยอัตราแลกเปลี่ยนเพื่อเทียบเท่ากับค่าสกุลเงินบาท ณ วันที่คำนวณผลตอบแทน

\*\* ผลตอบแทนที่มีอายุเกินหนึ่งปีจะแสดงผลตอบแทนต่อปี

เอกสารการวัดผลการดำเนินงานของกองทุนรวมฉบับนี้ ได้จัดทำตามมาตรฐานการวัดผลดำเนินงานของ  
กองทุนรวมของสมาคมบริษัทจัดการลงทุน



**บริษัทหลักทรัพย์จัดการกองทุน กรุงศรี จำกัด**  
**รายงาน สรุปเกี่ยวกับการใช้สิทธิออกเสียง**

ชื่อกองทุน กองทุนเปิดกรุงศรีโกลบอลสมาร์ทอินแคมเอฟเอ็กซ์  
 ระหว่างวันที่ 1 ตุลาคม 2567 - 30 กันยายน 2568

ลำดับที่	ชื่อบริษัท	จำนวนครั้งที่เชิญ ประชุม (ครั้ง)*	จำนวนครั้งที่เข้า ร่วมประชุม (ครั้ง)**	จำนวนครั้งที่ลงมติตามวาระการประชุม***		
				เห็นด้วย	คัดค้าน	งดออกเสียง
1	PIMCO GIS Income Fund	1	1	2	-	-

หมายเหตุ \* หมายถึง จำนวนครั้งที่บริษัทที่จัดประชุมเชิญบริษัทจัดการเข้าร่วมประชุมในฐานะผู้ถือหุ้น  
 \*\* หมายถึง จำนวนครั้งที่บริษัทจัดการเข้าร่วมประชุมในฐานะผู้ถือหุ้น  
 \*\*\* หมายถึง จำนวนครั้งที่ลงมติออกเสียงในฐานะผู้ถือหุ้น การนับจำนวนครั้งเป็นการนับรวมการลงคะแนนเสียง  
 ในวาระเดียวกันรวมทุกธุรกิจจัดการลงทุนเป็น 1 ครั้ง

## ข้อมูลอื่นๆ ที่ผู้ถือหน่วยลงทุนควรทราบ

(1) รายงานบุคคลที่เกี่ยวข้องที่มีการทำธุรกรรมในรอบเวลาที่ผ่านมา (วันที่ 1 ตุลาคม 2567 ถึงวันที่ 30 กันยายน 2568)

ชื่อกองทุน	รายชื่อบุคคลที่เกี่ยวข้อง
กองทุนเปิดกรุงศรี โกลบอลสมาร์ทอินแคมเอฟเอ็กซ์	1. ธนาคารกรุงศรีอยุธยา จำกัด (มหาชน) 2. บริษัทหลักทรัพย์จัดการกองทุน กรุงศรี จำกัด

หมายเหตุ: ผู้ลงทุนสามารถตรวจสอบการทำธุรกรรมกับบุคคลที่เกี่ยวข้องกับกองทุนรวมได้ที่บริษัทจัดการ โดยตรง หรือที่ web site ของ บริษัทหลักทรัพย์จัดการกองทุน กรุงศรี จำกัด (<http://www.krungsriasset.com>) และสำนักงานคณะกรรมการ ก.ล.ด. (<http://www.sec.or.th>)

(2) รายชื่อผู้จัดการกองทุน ณ วันที่ 30 กันยายน 2568

- |                    |                  |
|--------------------|------------------|
| 1. นางสาวพรทิพา    | หนึ่งน้ำใจ       |
| 2. นายธีรภาพ       | จิรศักดิ์กุล     |
| 3. นางสาวรมภรณ์    | ชูชานหัต         |
| 4. นายเอกพจน์      | ภูวิบูลย์พาณิชย์ |
| 5. นางสาวณัฐยา     | เตรียมวิทยา      |
| 6. นายจาตุรนต์     | สอนไว            |
| 7. นายชูศักดิ์     | อวยพรชัยสกุล     |
| 8. นายพงศ์สัมพันธ์ | อนูรัตน์         |
| 9. นางสาววรดา      | คันดิสุนทร       |
| 10. นายวัชรินทร์   | คิ้วสังข์        |

(3) การเปิดเผยข้อมูลการถือหน่วยลงทุนเกิน 1 ใน 3 ณ วันที่ 30 กันยายน 2568

ไม่มีการถือหน่วยลงทุนเกิน 1 ใน 3 ของบุคคลใดบุคคลหนึ่ง

ผู้ถือหน่วยลงทุนสามารถตรวจสอบข้อมูลสัดส่วนการถือหน่วยลงทุนโดยตรงได้ที่ [www.krungsriasset.com](http://www.krungsriasset.com)

(4) อัตราส่วนหมุนเวียนการลงทุนของกองทุน (portfolio turnover ratio) ในรอบระยะเวลาที่ผ่านมา

- KF-SINCOME-FX-A (portfolio turnover ratio) 0.19 เท่า
- KF-SINCOME-FX-I (portfolio turnover ratio) 0.19 เท่า
- KF-SINCOME-FX-R (portfolio turnover ratio) 0.19 เท่า
- KF-SINCOME-FX-C (portfolio turnover ratio) 0.14 เท่า (รอบระยะเวลาตั้งแต่วันที่ 15 มกราคม 2568 - 30 กันยายน 2568)

(5) ผลการดำเนินงานของกองทุนหลัก และ ข้อมูลการลงทุน (ข้อมูล ณ วันที่ 30/09/2025)

Performance (Net of Fees)	1 Mo.	3 Mos.	6 Mos.	1 Yr.	3 Yrs.	5 Yrs.	10 Yrs.	SI
Institutional, Acc (%) <sup>1</sup>	0.88	2.52	4.55	7.12	8.92	4.30	4.84	5.36
Net of 5% Preliminary Charge <sup>2</sup>	-4.17	-2.59	-0.66	1.77	7.06	3.24	4.30	4.94
Institutional, Inc (%) <sup>1</sup>	0.96	2.63	4.58	7.24	8.91	4.30	4.84	5.37
Net of 5% Preliminary Charge <sup>2</sup>	-4.11	-2.46	-0.62	1.84	7.07	3.24	4.31	4.95
Benchmark (%)	1.09	2.03	3.26	2.88	4.93	-0.45	1.84	—

Past Performance is not a guarantee or reliable indicator of future results and no guarantee is being made that similar returns will be achieved in the future.

Calendar Year (Net of Fees)	2015	2016	2017	2018	2019	2020	2021	2022	2023	2024	YTD
Institutional, Acc (%) <sup>1</sup>	2.93	8.30	7.36	0.21	9.15	6.53	2.58	-7.49	8.61	5.48	8.01
Net of 5% Preliminary Charge <sup>2</sup>	-2.23	2.86	2.00	-4.79	3.72	1.22	-2.57	-12.12	3.19	0.22	2.62
Institutional, Inc (%) <sup>1</sup>	2.94	8.37	7.36	0.21	9.11	6.52	2.60	-7.52	8.66	5.43	8.07
Net of 5% Preliminary Charge <sup>2</sup>	-2.23	2.96	1.95	-4.84	3.68	1.22	-2.54	-12.13	3.19	0.14	2.69
Benchmark (%)	0.55	2.65	3.54	0.01	8.72	7.51	-1.54	-13.01	5.53	1.25	6.13

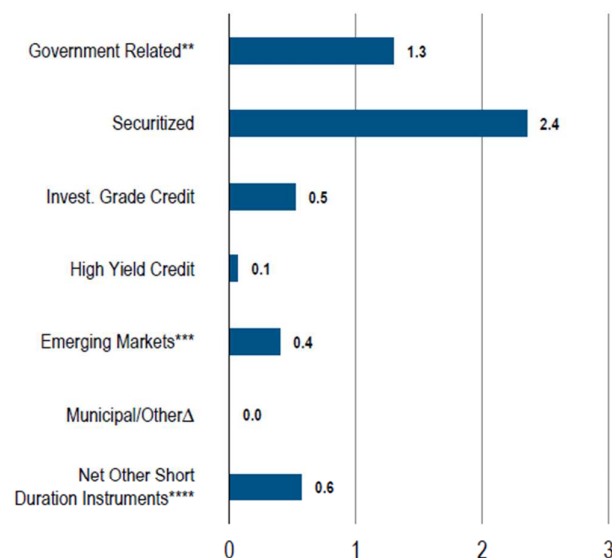
Past performance is not necessarily indicative of future performance. The benchmark is the Bloomberg U.S. Aggregate Index All periods longer than one year are annualised. SI is the performance since inception. <sup>1</sup> Performance shown is on a NAV-to-NAV basis in the denominated currency, excluding the preliminary charge and on the assumption that distributions are reinvested, as applicable. <sup>2</sup> Performance shown is on a NAV-to-NAV basis in the denominated currency, taking into account the preliminary charge and on the assumption that distributions are reinvested, as applicable. A preliminary charge of up to 5% may or may not be deducted from the subscription amount depending on the distributor from whom you had purchased shares, as such this may not represent actual performance returns. Investment returns denominated in non-local currency may be exposed to exchange rate fluctuations.

Top 10 Holdings (% Market Value)\*

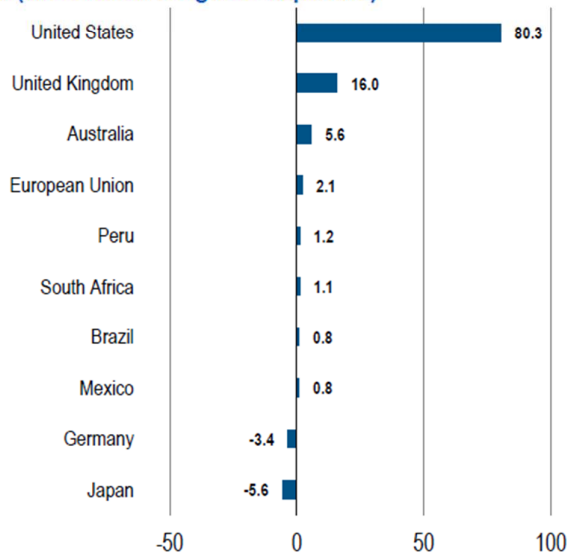
FNMA TBA 6.5% AUG 30YR	10.8
FNMA TBA 6.0% AUG 30YR	10.2
FNMA TBA 5.0% AUG 30YR	7.6
FNMA TBA 5.5% AUG 30YR	5.7
FNMA TBA 4.0% AUG 30YR	3.2
U S TREASURY INFLATE PROT BD	2.9
FNMA TBA 4.5% AUG 30YR	2.6
FNMA TBA 6.0% JUL 30YR	1.8
BNP PARIBAS ISSUANCE BV SR SEC **ABS**	1.7
U S TREASURY NOTE	1.7

\*Top 10 holdings as of 06/30/2025, excluding derivatives.

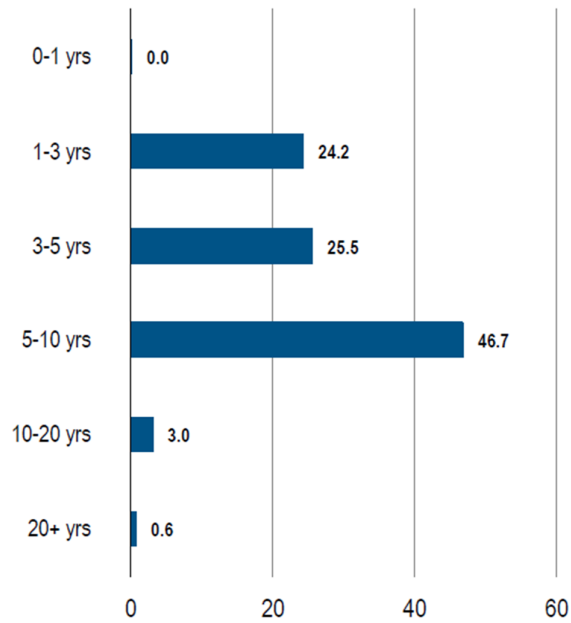
Sector Allocation (Duration in Years)



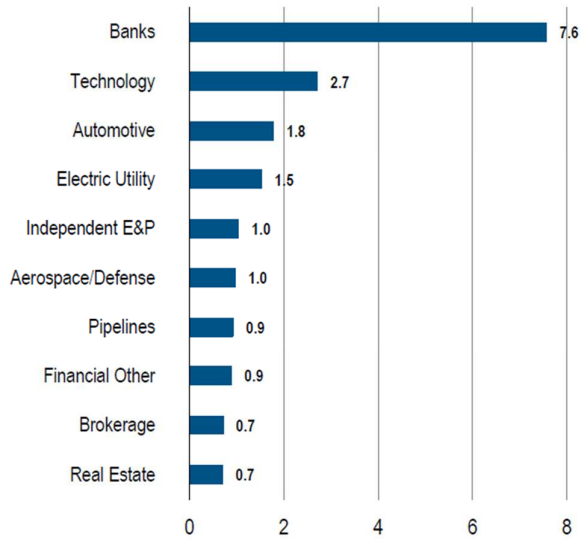
Top 10 Countries by Contribution to Total Duration (% Duration Weighted Exposure)



### Maturity (% Market Value)



### Top 10 Industries (% Market Value)



### Duration (% Duration Weighted Exposure)

