



krungsri

Asset  
Management

Make Life  
Simple

A member of  MUGF  
a global financial group

# รายงานประจำปี 2567

รอบระยะเวลาตั้งแต่วันที่ 1 กันยายน 2566 – 31 สิงหาคม 2567

กองทุนรวม

KFVIETRMF

กองทุนเปิดกรุงศรีเวียดนามอควิตี้เพื่อการเลี้ยงชีพ

Krungsri Vietnam Equity RMF

**Krungsri Asset Management Co., Ltd.**

1<sup>st</sup>-2<sup>nd</sup> Zone A, 12<sup>th</sup>, 18<sup>th</sup> Zone B Floor,  
Ploenchit Tower, 898 Ploenchit Road,  
Bangkok 10330 Thailand  
T +66 (0) 2657 5757 F +66 (0) 2657 5777  
[www.krungsriasset.com](http://www.krungsriasset.com)

**บริษัทหลักทรัพย์จัดการกองทุน กรุงศรี จำกัด**

ชั้น 1-2 โซนเอ ชั้น 12 ชั้น 18 โซนบี  
อาคารเพลินจิตทาวเวอร์ 898 ถนนเพลินจิต แขวงลุมพินี  
เขตปทุมวัน กรุงเทพฯ 10330  
โทรศัพท์ +66 (0) 2657 5757 โทรสาร +66 (0) 2657 5777  
[www.krungsriasset.com](http://www.krungsriasset.com)

บริษัทหลักทรัพย์จัดการกองทุน กรุงศรี จำกัด

## รายงานประจำปี 2567

### กองทุนเปิดกรุงศรีเวียดนามอภิวิตีเพื่อการเลี้ยงชีพ

- สารบัญผู้จัดการ 3
- รายงานผู้ดูแลผลประโยชน์ 4
- รายงานของผู้สอบบัญชีและงบการเงิน 5
- รายละเอียดเงินลงทุน การกู้ยืมเงิน และการก่อภาระผูกพันของกองทุนรวม 22
- ค่าใช้จ่ายที่เรียกเก็บจากกองทุนรวม 24
- ผลการดำเนินงาน 25
- ข้อมูลอื่นๆ ที่ผู้ถือหน่วยลงทุนควรทราบ 26
  - รายงานบุคคลที่เกี่ยวข้องที่มีการทำธุรกรรมในรอบเวลาที่ผ่านมา
  - รายชื่อผู้จัดการกองทุน
  - การเปิดเผยข้อมูลการถือหน่วยลงทุนเกิน 1 ใน 3
  - อัตราส่วนหมุนเวียนการลงทุนของกองทุน
  - ข้อมูลการลงทุน และผลการดำเนินงานของกองทุนหลัก

## สารบริษัทจัดการ

เรียน ผู้ถือหุ้นหน่วยลงทุน

บริษัทหลักทรัพย์จัดการกองทุน กรุงศรี จำกัด (บริษัทฯ) ขอจัดส่งรายงานประจำปี ของกองทุนเปิดกรุงศรีเวียดนามอิคิวตีเพื่อการเลี้ยงชีพ (KFVIETRMF) ตั้งแต่วันที่ 1 กันยายน 2566 ถึงวันที่ 31 สิงหาคม 2567 มายังผู้ถือหุ้นหน่วยลงทุน โดยมีรายละเอียดดังนี้

### ผลการดำเนินงาน

กองทุนเปิดกรุงศรีเวียดนามอิคิวตีเพื่อการเลี้ยงชีพ มีมูลค่าทรัพย์สินสุทธิ ณ วันที่ 31 สิงหาคม 2567 เท่ากับ 364.58 ล้านบาท คิดเป็นมูลค่าทรัพย์สินสุทธิต่อหน่วยลงทุนเท่ากับ 9.0648 บาท โดยมีผลการดำเนินงานย้อนหลัง 12 เดือน ลดลงร้อยละ 3.73 ลดลงน้อยกว่าเกณฑ์มาตรฐานการวัดผลการดำเนินงาน ที่เพิ่มขึ้นร้อยละ 3.48

### ภาวะการลงทุนในช่วงที่ผ่านมา

ในรอบปีบัญชีที่ผ่านมา ตลาดเวียดนามปรับตัวในทิศทางขาขึ้น โดยมีทั้งข่าวดีและข่าวร้ายเป็นระยะ จากการที่ภาครัฐพยายามเพิ่มสภาพคล่องในระบบ เพื่อกระตุ้นการเติบโตของสินเชื่อในภาคการเงินมากขึ้น ข่าวการริเริ่มใช้ระบบ KRX ซึ่งมีความสามารถในการทำธุรกรรมภายในวัน รองรับการทำธุรกรรมที่มีความซับซ้อนขึ้น จึงถูกมองว่าเป็นระบบที่ยกระดับตลาดหุ้นเวียดนามจากตลาดชายขอบให้ทัดเทียมกับตลาดเกิดใหม่ อย่างไรก็ตาม ความกังวลในภาคอสังหาริมทรัพย์ของเวียดนามยังคงมีอยู่ ท่ามกลางอัตราเงินเฟ้อที่ยังอยู่ในระดับสูง แรงเทขายจากนักลงทุนต่างชาติเป็นระยะ รวมถึงข่าวการปฏิเสธรการใช้ระบบ KRX ในการซื้อขายจริงจากปัญหาด้านความผิดพลาดของข้อมูลที่พบโดย State Securities Commission (SSC)

ข้อมูลล่าสุด ณ สิ้นเดือนสิงหาคม 2567 กองทุนเปิดกรุงศรีเวียดนามอิคิวตี (กองทุนหลัก) มีสัดส่วนการลงทุนในกองทุน Dragon Capital Vietnam Equity UCITS Fund 52.94% กองทุน JPMorgan Vietnam Opportunities Fund 20.31% กองทุน Lumen Vietnam Fund 17.44% โดยมีการลงทุนในหมวดธนาครมากที่สุด ตามมาด้วยหมวดสินค้าฟุ่มเฟือย และหมวดวัสดุ

### แนวโน้มการลงทุน

กองทุนหลักมีมุมมองที่ค่อนข้างระมัดระวังต่อตลาดหุ้นเวียดนาม และเลือกหุ้นที่มีความแข็งแกร่ง โดยเชื่อว่าสภาพคล่องทางการเงินของกลุ่มอุตสาหกรรมอื่นๆ ในเวียดนาม ยกเว้นภาคอสังหาริมทรัพย์ จะยังคงอยู่ในระดับที่ดีจากเงินในระบบที่ยังมีมาก ปัจจัยบวกที่เด่นชัดต่อเศรษฐกิจเวียดนามคือภาคการท่องเที่ยวที่ฟื้นตัวได้อย่างรวดเร็ว โดย IMF คาดว่า GDP ของเวียดนามจะมีขนาดเป็นอันดับ 5 ของเอเชียตะวันออกเฉียงใต้ ใกล้เคียงกับมาเลเซีย และอาจจะถูกจัดให้เป็นประเทศที่มีรายได้ของประชากรสูงภายใน 20 ปีนี้ จากการที่เป็นประเทศสำคัญในห่วงโซ่อุปทานโลก การพัฒนากฎเกณฑ์การค้าภายในประเทศ และ ผลผลิตของแรงงานที่เพิ่มขึ้น แม้จะมีแรงเทขายจากต่างชาติในช่วงที่ผ่านมา กองทุนหลักมองว่าเป็นโอกาสดีในการลงทุนบนกลุ่มธุรกิจที่พึ่งพาการบริโภคในประเทศ ซึ่งจะได้ประโยชน์จากจำนวนนักท่องเที่ยวที่เพิ่มขึ้นเช่นกัน

บริษัทฯ ไคร่ขอขอบพระคุณท่านผู้ถือหุ้นหน่วยลงทุนที่ได้มอบความไว้วางใจให้บริษัทฯ เป็นผู้บริหารเงินลงทุนของท่าน ทั้งนี้ บริษัทฯ จะพิจารณาดำเนินนโยบายการลงทุนที่เหมาะสมกับสถานการณ์ด้วยความระมัดระวัง และคำนึงถึงผลประโยชน์สูงสุดของผู้ถือหุ้นหน่วยลงทุนเป็นสำคัญ

บริษัทหลักทรัพย์จัดการกองทุน กรุงศรี จำกัด

### รายงานผู้ดูแลผลประโยชน์

เสนอ ผู้ถือหุ้นวงลงทุนกองทุนเปิดกรุงศรีเวียดนามอภิวดีเพื่อการเลี้ยงชีพ

ธนาคารซีทีแบงก์ เอ็น เอ สาขากรุงเทพฯ ในฐานะผู้ดูแลผลประโยชน์ กองทุนเปิดกรุงศรีเวียดนามอภิวดีเพื่อการเลี้ยงชีพ อันมีบริษัทหลักทรัพย์จัดการกองทุน กรุงศรี จำกัด เป็นผู้จัดตั้งและจัดการกองทุน ได้ปฏิบัติหน้าที่ดูแลผลประโยชน์กองทุนรวมดังกล่าว สำหรับรอบระยะเวลาตั้งแต่วันที่ 1 กันยายน 2566 ถึงวันที่ 31 สิงหาคม 2567 แล้วนั้น

ธนาคารฯ ได้จัดทำรายงานฉบับนี้ขึ้นบนพื้นฐานของแหล่งข้อมูลที่ได้รับ ณ วันที่ในจดหมายนี้โดยเชื่อว่าเชื่อถือได้ แต่ธนาคารไม่รับรองความถูกต้องหรือความสมบูรณ์ของข้อมูลดังกล่าว และขอสงวนสิทธิในความรับผิดชอบต่อความผิดพลาด ความละเอียด (รวมถึงไปถึงความรับผิดชอบต่อบุคคลที่สาม) อย่างชัดเจน ไม่มีการรับประกันว่าเหตุการณ์หรือผลลัพธ์ในอนาคตจะตรงกันกับรายงานดังกล่าว ธนาคารฯ กรรมการ พนักงาน หรือตัวแทนของธนาคารไม่รับประกันใดๆ ต่อการจ่ายเงินทุน การกระทำ การแจกจ่ายกองทุน และไม่รับผิดชอบต่อความเสียหายที่เป็นผลมาจากการกระทำ หรือการละเอียดที่เกิดขึ้นอันเกี่ยวข้องกับรายงานฉบับนี้

ธนาคารฯ เห็นว่าบริษัทหลักทรัพย์จัดการกองทุน กรุงศรี จำกัด ได้ปฏิบัติหน้าที่ในการจัดการ โดยถูกต้องตามที่ควรตามวัตถุประสงค์ที่ได้กำหนดไว้ในโครงการจัดการที่ได้รับอนุมัติจากสำนักงานคณะกรรมการกำกับหลักทรัพย์และตลาดหลักทรัพย์ และภายใต้พระราชบัญญัติหลักทรัพย์และตลาดหลักทรัพย์ พ.ศ. 2535

ขอแสดงความนับถืออย่างสูง



(คุณปานรดา โกจารย์ศรี คุณเจดจันทร์ สุนันทพงษ์ศักดิ์)

Citibank N.A.

ผู้ดูแลผลประโยชน์กองทุนรวม

ธนาคารซีทีแบงก์ เอ็น เอ สาขากรุงเทพฯ

23 กันยายน 2567 IP. ST

กองทุนเปิดกรุงศรีเวียดนามอิลีวิตีเพื่อการเลี้ยงชีพ

รายงานของผู้สอบบัญชีและงบการเงิน

สำหรับปี สิ้นสุดวันที่ 31 สิงหาคม พ.ศ. 2567



## รายงานของผู้สอบบัญชีรับอนุญาต

เสนอ ผู้ถือหุ้นหน่วยลงทุนของกองทุนเปิดกรุงศรีเวียดนามอภिवิถีเพื่อการเลี้ยงชีพ

### ความเห็น

ข้าพเจ้าได้ตรวจสอบงบการเงินของกองทุนเปิดกรุงศรีเวียดนามอภिवิถีเพื่อการเลี้ยงชีพ ซึ่งประกอบด้วย งบแสดงฐานะการเงินและงบประกอบรายละเอียดเงินลงทุน ณ วันที่ 31 สิงหาคม พ.ศ. 2567 งบกำไรขาดทุน เบ็ดเสร็จและงบแสดงการเปลี่ยนแปลงสินทรัพย์สุทธิ สำหรับปีสิ้นสุดวันเดียวกัน และหมายเหตุประกอบงบการเงิน รวมถึงสรุปนโยบายการบัญชีที่สำคัญ

ข้าพเจ้าเห็นว่า งบการเงินข้างต้นนี้แสดงฐานะการเงินของกองทุนเปิดกรุงศรีเวียดนามอภिवิถีเพื่อการเลี้ยงชีพ ณ วันที่ 31 สิงหาคม พ.ศ. 2567 ผลการดำเนินงานและการเปลี่ยนแปลงสินทรัพย์สุทธิ สำหรับปี สิ้นสุดวันเดียวกัน โดยถูกต้องตามที่ควรในสาระสำคัญตามแนวปฏิบัติทางบัญชีสำหรับกองทุนรวมและกองทุน ตำรองเลี้ยงชีพที่สมาคมบริษัทจัดการลงทุนกำหนด โดยได้รับความเห็นชอบจากสำนักงานคณะกรรมการกำกับ หลักทรัพย์และตลาดหลักทรัพย์

### เกณฑ์ในการแสดงความเห็น

ข้าพเจ้าได้ปฏิบัติตามตรวจสอบตามมาตรฐานการสอบบัญชี ความรับผิดชอบของข้าพเจ้าได้กล่าวไว้ในวรรคความรับผิดชอบของผู้สอบบัญชีต่อการตรวจสอบงบการเงินในรายงานของข้าพเจ้า ข้าพเจ้ามีความเป็นอิสระ จากกองทุนฯ ตามประมวลจรรยาบรรณของผู้ประกอบวิชาชีพบัญชี รวมถึง มาตรฐานเรื่องความเป็นอิสระ ที่กำหนด โดยสภาวิชาชีพบัญชี (ประมวลจรรยาบรรณของผู้ประกอบวิชาชีพบัญชี) ในส่วนที่เกี่ยวข้องกับการตรวจสอบงบ การเงิน และข้าพเจ้าได้ปฏิบัติตามความรับผิดชอบด้านจรรยาบรรณอื่น ๆ ตามประมวลจรรยาบรรณของผู้ประกอบ วิชาชีพบัญชี ข้าพเจ้าเชื่อว่าหลักฐานการสอบบัญชีที่ข้าพเจ้าได้รับเพียงพอและเหมาะสมเพื่อใช้เป็นเกณฑ์ในการ แสดงความเห็นของข้าพเจ้า

### ข้อมูลอื่น

ผู้บริหารของกองทุนฯ เป็นผู้รับผิดชอบต่อข้อมูลอื่น ข้อมูลอื่นประกอบด้วยข้อมูลซึ่งรวมอยู่ในรายงาน ประจำปี (แต่ไม่รวมถึงงบการเงินและรายงานของผู้สอบบัญชีที่อยู่ในรายงานนั้น) ข้าพเจ้าคาดว่าข้าพเจ้าจะได้รับ รายงานประจำปีภายหลังวันที่ในรายงานของผู้สอบบัญชีนี้

ความเห็นของข้าพเจ้าต้องการเงินไม่ครอบคลุมถึงข้อมูลอื่นและข้าพเจ้าไม่ได้ให้ความเชื่อมั่นต่อข้อมูลอื่น

ความรับผิดชอบของข้าพเจ้าที่เกี่ยวข้องกับการตรวจสอบงบการเงินคือ การอ่านและพิจารณาว่าข้อมูลอื่นที่มีความขัดแย้งที่มีสาระสำคัญกับงบการเงินหรือกับความรู้ที่ได้รับจากการตรวจสอบของข้าพเจ้า หรือปรากฏว่าข้อมูลอื่นมีการแสดงข้อมูลที่ขัดต่อข้อเท็จจริงอันเป็นสาระสำคัญหรือไม่

เมื่อข้าพเจ้าได้อ่านรายงานประจำปี หากข้าพเจ้าสรุปได้ว่าการแสดงข้อมูลที่ขัดต่อข้อเท็จจริงอันเป็นสาระสำคัญ ข้าพเจ้าต้องสื่อสารเรื่องดังกล่าวกับผู้บริหารของกองทุนฯ เพื่อให้ผู้บริหารของกองทุนฯ ดำเนินการแก้ไขข้อมูลที่แสดงขัดต่อข้อเท็จจริง

### ความรับผิดชอบของผู้บริหารต่องบการเงิน

ผู้บริหารของกองทุนฯ มีหน้าที่รับผิดชอบในการจัดทำและนำเสนองบการเงินเหล่านี้โดยถูกต้องตามที่ควร ตามแนวปฏิบัติทางบัญชีสำหรับกองทุนรวมและกองทุนสำรองเลี้ยงชีพที่สมาคมบริษัทจัดการลงทุนกำหนด โดยได้รับความเห็นชอบจากสำนักงานคณะกรรมการกำกับหลักทรัพย์และตลาดหลักทรัพย์ และรับผิดชอบเกี่ยวกับการควบคุมภายในที่ผู้บริหารของกองทุนฯ พิจารณาว่าจำเป็นเพื่อให้สามารถจัดทำงบการเงินที่ปราศจากการแสดงข้อมูลที่ขัดต่อข้อเท็จจริงอันเป็นสาระสำคัญไม่ว่าจะเกิดจากการทุจริตหรือข้อผิดพลาด

ในการจัดทำงบการเงิน ผู้บริหารของกองทุนฯ รับผิดชอบในการประเมินความสามารถของกองทุนฯ ในการดำเนินงานต่อเนื่อง เปิดเผยเรื่องที่เกี่ยวข้องกับการดำเนินงานต่อเนื่องตามความเหมาะสม และการใช้เกณฑ์การบัญชีสำหรับการดำเนินงานต่อเนื่องเว้นแต่ผู้บริหารของกองทุนฯ มีความตั้งใจที่จะเลิกกองทุนฯ หรือหยุดดำเนินงานหรือไม่สามารถดำเนินงานต่อเนื่องต่อไปได้

### ความรับผิดชอบของผู้สอบบัญชีต่อการตรวจสอบงบการเงิน

การตรวจสอบของข้าพเจ้ามีวัตถุประสงค์เพื่อให้ได้ความเชื่อมั่นอย่างสมเหตุสมผลว่างบการเงิน โดยรวมปราศจากการแสดงข้อมูลที่ขัดต่อข้อเท็จจริงอันเป็นสาระสำคัญหรือไม่ ไม่ว่าจะเกิดจากการทุจริตหรือข้อผิดพลาด และเสนอรายงานของผู้สอบบัญชีซึ่งรวมความเห็นของข้าพเจ้าอยู่ด้วย ความเชื่อมั่นอย่างสมเหตุสมผลคือความเชื่อมั่นในระดับสูงแต่ไม่ได้เป็นการรับประกันว่าการปฏิบัติงานตรวจสอบตามมาตรฐานการสอบบัญชีจะสามารถตรวจพบข้อมูลที่ขัดต่อข้อเท็จจริงอันเป็นสาระสำคัญที่มีอยู่ได้เสมอไป ข้อมูลที่ขัดต่อข้อเท็จจริงอาจเกิดจากการทุจริตหรือข้อผิดพลาดและถือว่ามีสาระสำคัญเมื่อคาดการณ์ได้อย่างสมเหตุสมผลว่ารายการที่ขัดต่อข้อเท็จจริงแต่ละรายการหรือทุกรายการรวมกันจะมีผลต่อการตัดสินใจทางเศรษฐกิจของผู้ใช้งบการเงินจากการใช้งบการเงินเหล่านี้

ในการตรวจสอบของข้าพเจ้าตามมาตรฐานการสอบบัญชี ข้าพเจ้าได้ใช้ดุลยพินิจและการสังเกตและสงสัยเกี่ยวกับผู้ประกอบวิชาชีพตลอดการตรวจสอบ การปฏิบัติงานของข้าพเจ้ารวมถึง



- ระบุและประเมินความเสี่ยงจากการแสดงข้อมูลที่ขัดต่อข้อเท็จจริงอันเป็นสาระสำคัญในงบการเงินไม่ว่าจะเกิดจากการทุจริตหรือข้อผิดพลาด ออกแบบและปฏิบัติงานตามวิธีการตรวจสอบเพื่อตอบสนองต่อความเสี่ยงเหล่านั้น และได้หลักฐานการสอบบัญชีที่เพียงพอและเหมาะสมเพื่อเป็นเกณฑ์ในการแสดงความคิดเห็นของข้าพเจ้า ความเสี่ยงที่ไม่พบข้อมูลที่ขัดต่อข้อเท็จจริงอันเป็นสาระสำคัญซึ่งเป็นผลมาจากการทุจริตจะสูงกว่าความเสี่ยงที่เกิดจากข้อผิดพลาด เนื่องจากการทุจริตอาจเกี่ยวกับการสมรู้ร่วมคิด การปลอมแปลงเอกสารหลักฐาน การตั้งใจละเว้นการแสดงข้อมูล การแสดงข้อมูลที่ไม่ตรงตามข้อเท็จจริงหรือการแทรกแซงการควบคุมภายใน
- ทำความเข้าใจในระบบการควบคุมภายในที่เกี่ยวข้องกับการตรวจสอบ เพื่อออกแบบวิธีการตรวจสอบที่เหมาะสมกับสถานการณ์ แต่ไม่ใช่เพื่อวัตถุประสงค์ในการแสดงความคิดเห็นต่อความมีประสิทธิภาพของการควบคุมภายในของกองทุนฯ
- ประเมินความเหมาะสมของนโยบายการบัญชีที่ผู้บริหารของกองทุนฯ ใช้และความสมเหตุสมผลของประมาณการทางบัญชีและการเปิดเผยข้อมูลที่เกี่ยวข้องซึ่งจัดทำขึ้น โดยผู้บริหารของกองทุนฯ
- สรุปลักษณะความเหมาะสมของการใช้เกณฑ์การบัญชีสำหรับการดำเนินงานต่อเนื่องของผู้บริหารของกองทุนฯ และจากหลักฐานการสอบบัญชีที่ได้รับ สรุปลักษณะความไม่แน่นอนที่มีสาระสำคัญที่เกี่ยวข้องเหตุการณ์หรือสถานการณ์ที่อาจเป็นเหตุให้เกิดข้อสงสัยอย่างมีนัยสำคัญต่อความสามารถของกองทุนฯ ในการดำเนินงานต่อเนื่องหรือไม่ ถ้าข้าพเจ้าได้ข้อสรุปว่ามีความไม่แน่นอนที่มีสาระสำคัญ ข้าพเจ้าต้องกล่าวไว้ในรายงานของผู้สอบบัญชีของข้าพเจ้า โดยให้ข้อสังเกตถึงการเปิดเผยข้อมูลในงบการเงินที่เกี่ยวข้องหรือถ้าการเปิดเผยดังกล่าวไม่เพียงพอ ความเห็นของข้าพเจ้าจะเปลี่ยนแปลงไป ข้อสรุปของข้าพเจ้าขึ้นอยู่กับหลักฐานการสอบบัญชีที่ได้รับจนถึงวันที่ในรายงานของผู้สอบบัญชีของข้าพเจ้า อย่างไรก็ตาม เหตุการณ์หรือสถานการณ์ในอนาคตอาจเป็นเหตุให้กองทุนฯ ต้องหยุดการดำเนินงานต่อเนื่อง
- ประเมินการนำเสนอ โครงสร้างและเนื้อหาของงบการเงินโดยรวม รวมถึงการเปิดเผยว่างบการเงินแสดงรายการและเหตุการณ์ในรูปแบบที่ทำให้มีการนำเสนอข้อมูลโดยถูกต้องตามที่ควร

ข้าพเจ้าได้สื่อสารกับผู้บริหารของกองทุนฯ ในเรื่องต่าง ๆ ที่สำคัญ ซึ่งรวมถึงขอบเขตและช่วงเวลาของการตรวจสอบตามที่ได้วางแผนไว้ ประเด็นที่มีนัยสำคัญที่พบจากการตรวจสอบ รวมถึงข้อบกพร่องที่มีนัยสำคัญในระบบการควบคุมภายในหากข้าพเจ้าได้พบในระหว่างการตรวจสอบของข้าพเจ้า

บริษัท สอบบัญชี ดี ไอ เอ อินเตอร์เนชั่นแนล จำกัด

*กมลเมตต์ กฤตยาเกียรติ*

(ดร.กมลเมตต์ กฤตยาเกียรติ)

ผู้สอบบัญชีรับอนุญาตเลขทะเบียน 10435

วันที่ 10 ตุลาคม พ.ศ. 2567



กองทุนเปิดกรุงศรีเวียดนามอภิวัดเพื่อการเลี้ยงชีพ

งบแสดงฐานะการเงิน

ณ วันที่ 31 สิงหาคม 2567

	2567	2566
		(หน่วย : บาท)
<b>สินทรัพย์</b>		
เงินลงทุนแสดงด้วยมูลค่ายุติธรรม	352,904,118.43	244,328,157.80
เงินฝากธนาคาร	11,714,825.30	8,223,355.86
<b>ลูกหนี้</b>		
จากดอกเบี้ย	2,595.49	1,911.37
จากการขายหน่วยลงทุน	54,500.99	161,500.00
<b>รวมสินทรัพย์</b>	<u>364,676,040.21</u>	<u>252,714,925.03</u>
<b>หนี้สิน</b>		
ค่าใช้จ่ายค้างจ่าย	94,631.46	37,437.26
หนี้สินอื่น	1,624.26	960.17
<b>รวมหนี้สิน</b>	<u>96,255.72</u>	<u>38,397.43</u>
<b>สินทรัพย์สุทธิ</b>	<u>364,579,784.49</u>	<u>252,676,527.60</u>
<b>สินทรัพย์สุทธิ :</b>		
ทุนที่ได้รับจากผู้ถือหน่วยลงทุน	402,192,726.94	268,345,154.55
<b>ขาดทุนสะสม</b>		
บัญชีปรับสมดุล	(60,721,340.26)	(42,938,964.44)
กำไรสะสมจากการดำเนินงาน	23,108,397.81	27,270,337.49
<b>สินทรัพย์สุทธิ</b>	<u>364,579,784.49</u>	<u>252,676,527.60</u>
<b>สินทรัพย์สุทธิต่อหน่วย</b>	9.0648	9.4161
<b>จำนวนหน่วยลงทุนที่จำหน่ายแล้วทั้งหมด ณ วันสิ้นปี (หน่วย)</b>	40,219,272.6939	26,834,515.4546

หมายเหตุประกอบงบการเงินเป็นส่วนหนึ่งของงบการเงินนี้

กองทุนเปิดกรุงศรีเวียดนามอภिवิดีเพื่อการเลี้ยงชีพ

งบประกอบรายละเอียดเงินลงทุน

ณ วันที่ 31 สิงหาคม 2567

การแสดงรายละเอียดเงินลงทุนใช้การจัดกลุ่มตามประเภทของเงินลงทุน

ประเภทเงินลงทุน/ผู้ออกตราสาร/ ผู้ออกหลักทรัพย์	หมายเลขตราสาร	วันครบอายุ	จำนวนหน่วย	มูลค่ายุติธรรม (บาท)	ร้อยละ ของมูลค่า เงินลงทุน
<b>หลักทรัพย์ในประเทศ</b>					
<b>หน่วยลงทุน</b>					
กองทุนเปิดกรุงศรีเวียดนามอภिवิดี-ผู้ลงทุนสถาบัน	KFVIET-I	ไม่มีกำหนดอายุ	39,293,211.2753	352,904,118.43	100.00
<b>รวมหน่วยลงทุน</b>				<b>352,904,118.43</b>	<b>100.00</b>
<b>รวมเงินลงทุน (ราคาทุน 329,273,196.17 บาท)</b>				<b>352,904,118.43</b>	<b>100.00</b>

หมายเหตุประกอบงบการเงินเป็นส่วนหนึ่งของงบการเงินนี้

กองทุนเปิดกรุงศรีเวียดนามอภिवิดีเพื่อการเลี้ยงชีพ

งบประกอบรายละเอียดเงินลงทุน

ณ วันที่ 31 สิงหาคม 2566

การแสดงรายละเอียดเงินลงทุนใช้การจัดกลุ่มตามประเภทของเงินลงทุน

ประเภทเงินลงทุน/ผู้ออกตราสาร/ ผู้ออกหลักทรัพย์	หมายเลขตราสาร	วันครบอายุ	จำนวนหน่วย	มูลค่ายุติธรรม (บาท)	ร้อยละ ของมูลค่า เงินลงทุน
<b>หลักทรัพย์ในประเทศ</b>					
<b>หน่วยลงทุน</b>					
กองทุนเปิดกรุงศรีเวียดนามอภिवิดี-ผู้ลงทุนสถาบัน	KFVIET-I	ไม่มีกำหนดอายุ	26,212,655.0583	244,328,157.80	100.00
<b>รวมหน่วยลงทุน</b>				<b>244,328,157.80</b>	<b>100.00</b>
<b>รวมเงินลงทุน (ราคาทุน 216,576,731.13 บาท)</b>				<b>244,328,157.80</b>	<b>100.00</b>

หมายเหตุประกอบงบการเงินเป็นส่วนหนึ่งของงบการเงินนี้

กองทุนเปิดกรุงศรีเวียดนามอควิตีเพื่อการเลี้ยงชีพ

งบกำไรขาดทุนเบ็ดเสร็จ

สำหรับปี สิ้นสุดวันที่ 31 สิงหาคม 2567

		(หน่วย : บาท)	
	หมายเหตุ	2567	2566
<b>รายได้</b>			
รายได้ดอกเบี้ย		14,239.44	7,946.90
<b>รวมรายได้</b>		<u>14,239.44</u>	<u>7,946.90</u>
<b>ค่าใช้จ่าย</b>			
ค่าธรรมเนียมผู้ดูแลผลประโยชน์		66,369.50	30,560.83
ค่าธรรมเนียมนายทะเบียนหน่วยลงทุน	5	497,770.25	229,206.38
ค่าธรรมเนียมวิชาชีพ		40,000.00	-
<b>รวมค่าใช้จ่าย</b>		<u>604,139.75</u>	<u>259,767.21</u>
<b>ขาดทุนสุทธิ</b>		<u>(589,900.31)</u>	<u>(251,820.31)</u>
<b>รายการกำไร(ขาดทุน)สุทธิจากเงินลงทุน</b>			
รายการกำไร(ขาดทุน)สุทธิที่เกิดขึ้นจากเงินลงทุน		548,465.04	(229,268.87)
รายการกำไร(ขาดทุน)สุทธิที่ยังไม่เกิดขึ้นจากเงินลงทุน		(4,120,504.41)	27,751,426.67
<b>รวมรายการกำไร(ขาดทุน)สุทธิจากเงินลงทุนที่เกิดขึ้นและยังไม่เกิดขึ้น</b>		<u>(3,572,039.37)</u>	<u>27,522,157.80</u>
<b>การเพิ่มขึ้น(ลดลง)ในสินทรัพย์สุทธิจากการดำเนินงาน</b>		<u>(4,161,939.68)</u>	<u>27,270,337.49</u>

หมายเหตุประกอบงบการเงินเป็นส่วนหนึ่งของงบการเงินนี้

กองทุนเปิดกรุงศรีเวียดนามอภิวัดเพื่อการเลี้ยงชีพ

งบแสดงการเปลี่ยนแปลงสินทรัพย์สุทธิ

สำหรับปี สิ้นสุดวันที่ 31 สิงหาคม 2567

	(หน่วย : บาท)	
	2567	2566
<b>การเพิ่มขึ้น(ลดลง)สุทธิของสินทรัพย์สุทธิจาก</b>		
การดำเนินงาน	(4,161,939.68)	27,270,337.49
การเพิ่มขึ้นของทุนที่ได้รับจากผู้ถือหน่วยลงทุนระหว่างปี	213,362,577.07	271,976,547.14
การลดลงของทุนที่ได้รับจากผู้ถือหน่วยลงทุนระหว่างปี	(97,297,380.50)	(46,570,357.03)
<b>การเพิ่มขึ้นของสินทรัพย์สุทธิในระหว่างปี</b>	111,903,256.89	252,676,527.60
<b>สินทรัพย์สุทธิต้นปี</b>	252,676,527.60	-
<b>สินทรัพย์สุทธิสิ้นปี</b>	364,579,784.49	252,676,527.60
	<b>หน่วย</b>	
<b>การเปลี่ยนแปลงของจำนวนหน่วยลงทุน</b>		
(มูลค่าหน่วยละ 10 บาท)		
หน่วยลงทุน ณ วันต้นปี	26,834,515.4546	-
บวก : หน่วยลงทุนที่ขายในระหว่างปี	24,489,775.3075	32,290,671.5091
หัก : หน่วยลงทุนที่รับซื้อคืนในระหว่างปี	(11,105,018.0682)	(5,456,156.0545)
หน่วยลงทุน ณ วันสิ้นปี	40,219,272.6939	26,834,515.4546

หมายเหตุประกอบงบการเงินเป็นส่วนหนึ่งของงบการเงินนี้

## กองทุนเปิดกรุงศรีเวียดนามอภิวัดเพื่อการเลี้ยงชีพ

### หมายเหตุประกอบงบการเงิน

สำหรับปี สิ้นสุดวันที่ 31 สิงหาคม 2567

#### 1. ข้อมูลทั่วไป

กองทุนเปิดกรุงศรีเวียดนามอภิวัดเพื่อการเลี้ยงชีพ ("กองทุน") จัดทะเบียนกองทรัสต์สินเป็นกองทุนร่วมกับสำนักงานคณะกรรมการกำกับหลักทรัพย์และตลาดหลักทรัพย์ ("ก.ล.ต.") เมื่อวันที่ 14 กันยายน 2565 โดยมีเงินทุนจดทะเบียนจำนวน 100,000 ล้านบาท (แบ่งเป็น 10,000 ล้านหน่วยลงทุน มูลค่าหน่วยลงทุนละ 10 บาท) บริษัทหลักทรัพย์จัดการกองทุน กรุงศรี จำกัด ("บริษัทจัดการ") เป็นผู้จัดการกองทุนและนายทะเบียนหน่วยลงทุน โดยมีธนาคารซีทีแบงก์ สาขากรุงเทพฯ เป็นผู้ดูแลผลประโยชน์ของกองทุน

กองทุนเป็นกองทุนรวมเพื่อการเลี้ยงชีพที่ลงทุนในต่างประเทศ และเป็นกองทุนรวมฟีดเดอร์ (Feeder Fund) ซึ่งเป็นกองทุนรวมตราสารทุน และเป็นกองทุนรวมที่มีนโยบายเปิดให้มีการลงทุนในกองทุนรวมอื่นภายใต้ บลจ. เดียวกัน (Cross Investing Fund) สำหรับผู้ลงทุนทั่วไป (retail fund) ประเภทรับซื้อคืนหน่วยลงทุน โดยไม่มีกำหนดระยะเวลาสิ้นสุดของกองทุน

กองทุนจะลงทุนในหน่วย CIS เพียงกองทุนเดียว โดยลงทุนในกองทุนเปิดกรุงศรีเวียดนามอภิวัด ชนิดผู้ลงทุนสถาบัน (KFVIET-I) ("กองทุนหลัก") ที่บริหารจัดการโดยบริษัทจัดการ ซึ่งมีนโยบายลงทุนในกองทุนรวมตราสารทุนต่างประเทศ และ/หรือกองทุนรวมอภิวัดต่างประเทศ ที่มีนโยบายลงทุนในหลักทรัพย์จดทะเบียนในประเทศเวียดนาม และ/หรือมีธุรกิจหลักหรือได้ประโยชน์จากการประกอบธุรกิจในประเทศเวียดนาม

อนึ่ง กองทุนหลักข้างต้นมีการเสนอขายในหลายชนิดหน่วยลงทุน กองทุนจะลงทุนในหน่วย CIS ดังกล่าว โดยเฉลี่ยในรอบปีบัญชีไม่น้อยกว่าร้อยละ 80 ของมูลค่าทรัพย์สินสุทธิของกองทุน และมีการลงทุนที่ส่งผลให้มี net exposure ที่เกี่ยวข้องกับความเสี่ยงต่างประเทศโดยเฉลี่ยในรอบปีบัญชีไม่น้อยกว่าร้อยละ 80 ของมูลค่าทรัพย์สินสุทธิของกองทุน

สำหรับเงินลงทุนส่วนที่เหลือ กองทุนอาจลงทุนในตราสารหนี้ ตราสารทุน ตราสารกึ่งหนี้กึ่งทุน ตราสารทางการเงินอื่น ๆ และ/หรือเงินฝากธนาคาร ที่เสนอขายทั้งในประเทศและ/หรือต่างประเทศ และอาจลงทุนในตราสารทุนของบริษัทที่ไม่ได้จดทะเบียนในตลาดหลักทรัพย์ (Unlisted Securities) และ/หรือตราสารที่มีสัญญาซื้อขายล่วงหน้าแปลง (Structured note) โดยเป็นไปตามหลักเกณฑ์ที่สำนักงานคณะกรรมการ ก.ล.ต. กำหนด

กองทุนอาจลงทุนในตราสารหนี้ที่มีอันดับความน่าเชื่อถือต่ำกว่าที่สามารถลงทุนได้ (Non - investment grade) หรือตราสารหนี้ที่ไม่ได้รับการจัดอันดับความน่าเชื่อถือ (Unrated) โดยมีสัดส่วนการลงทุนในตราสารดังกล่าวเมื่อรวมกับสัดส่วนการลงทุนของกองทุนหลักจะไม่เกินร้อยละ 20 ของมูลค่าทรัพย์สินสุทธิของกองทุน

กองทุนอาจลงทุนในหน่วยลงทุนของกองทุนรวมอื่นซึ่งอยู่ภายใต้การจัดการของบริษัทจัดการ (กองทุนปลายทาง) ในสัดส่วนโดยเฉลี่ยในรอบปีบัญชีไม่เกินร้อยละ 100 ของมูลค่าทรัพย์สินสุทธิของกองทุน โดยการลงทุนในหน่วยลงทุนดังกล่าวต้องอยู่ภายใต้กรอบนโยบายการลงทุนของกองทุนซึ่งเป็นไปตามหลักเกณฑ์เงื่อนไข ที่สำนักงานคณะกรรมการ ก.ล.ต. กำหนด หรือกฎหมายอื่นใดที่เกี่ยวข้อง หรือประกาศอื่นใดที่เกี่ยวข้อง และ/หรือที่มีการแก้ไขเพิ่มเติมในอนาคต ทั้งนี้ กองทุนปลายทางสามารถลงทุนต่อในหน่วยลงทุนของกองทุนรวมอื่นที่อยู่ภายใต้การจัดการของบริษัทจัดการต่อไปได้อีกไม่เกิน 1 ทอด และไม่อนุญาตให้กองทุนปลายทางและกองทุนรวมอื่น ลงทุนย้อนกลับในกองทุนต้นทาง (circle investment) ได้

บริษัทจัดการอาจพิจารณาลงทุนในสัญญาในสัญญาซื้อขายล่วงหน้า (Derivatives) เพื่อป้องกันความเสี่ยงจากอัตราแลกเปลี่ยนเงิน (Fx hedging) หรือไม่มีก็ได้ โดยขึ้นอยู่กับดุลยพินิจของผู้จัดการกองทุน ซึ่งจะพิจารณาจากสภาพการณ์ของตลาดและปัจจัยอื่นที่เกี่ยวข้อง เช่น ทิศทางของอัตราแลกเปลี่ยน หรือ ค่าใช้จ่าย เป็นต้น ตามความเหมาะสมกับสภาพการณ์แต่ละขณะ

กองทุนอาจเข้าทำสัญญาซื้อขายล่วงหน้าเพื่อเพิ่มประสิทธิภาพการบริหารจัดการลงทุน (efficient portfolio management) โดยขึ้นอยู่กับดุลยพินิจของบริษัทจัดการ เช่น การทำสัญญาสวอปและ/หรือสัญญาฟอว์เวิร์ดที่อ้างอิงกับอัตราแลกเปลี่ยน/ด้านราคาตราสาร/อัตราดอกเบี้ย ซึ่งพิจารณาจากสภาพการณ์ของตลาดกฎระเบียบ หรือข้อบังคับ และปัจจัยอื่น ๆ ที่เกี่ยวข้อง

กองทุนหลักอาจพิจารณาลงทุนในสัญญาซื้อขายล่วงหน้า (Derivatives) เพื่อป้องกันความเสี่ยงจากอัตราแลกเปลี่ยนเงิน และ/หรือเพื่อเพิ่มประสิทธิภาพการบริหารจัดการลงทุน (efficient portfolio management) ซึ่งรวมถึงการป้องกันความเสี่ยง (Hedging) จากการลงทุน โดยขึ้นอยู่กับดุลยพินิจของผู้จัดการกองทุนหลัก

กองทุนมีนโยบายไม่จ่ายเงินปันผลให้แก่ผู้ถือหน่วยลงทุน

## 2. เกณฑ์การจัดทำงบการเงิน

งบการเงินนี้จัดทำขึ้นตามแนวปฏิบัติทางบัญชีสำหรับกองทุนรวมและกองทุนสำรองเลี้ยงชีพ ที่สมาคมบริษัทจัดการลงทุนกำหนด โดยได้รับความเห็นชอบจากสำนักงานคณะกรรมการกำกับหลักทรัพย์และตลาดหลักทรัพย์ ("แนวปฏิบัติทางบัญชี") มาตรฐานการรายงานทางการเงิน รวมถึงการตีความ และแนวปฏิบัติทางการบัญชีที่ประกาศโดยสภาวิชาชีพบัญชี ในพระบรมราชูปถัมภ์ ("สภาวิชาชีพบัญชี") กฎระเบียบและประกาศคณะกรรมการกำกับหลักทรัพย์และตลาดหลักทรัพย์ที่เกี่ยวข้อง



### 3. สรุปนโยบายการบัญชีที่สำคัญ

#### 3.1 การวัดค่าเงินลงทุน

เงินลงทุนจะรับรู้เป็นสินทรัพย์ทางการเงิน ณ วันที่กองทุนมีสิทธิในเงินลงทุน สำหรับค่าใช้จ่ายโดยตรงกับการได้มาซึ่งสินทรัพย์ทางการเงิน จะรับรู้เป็นค่าใช้จ่าย ณ วันที่เกิดรายการในงบกำไรขาดทุนเบ็ดเสร็จ

เงินลงทุนในเงินฝากธนาคารแสดงในราคาตามมูลค่าที่ตราไว้ซึ่งเป็นมูลค่ายุติธรรมของเงินฝากธนาคาร

เงินลงทุนในหน่วยลงทุน แสดงตามมูลค่ายุติธรรมโดยใช้มูลค่าสินทรัพย์สุทธิต่อหน่วยของวันที่วัดค่าเงินลงทุน

ราคาทุนของเงินลงทุนที่จำหน่ายใช้วิธีถัวเฉลี่ยถ่วงน้ำหนัก

กำไรหรือขาดทุนจากการวัดค่าเงินลงทุน ถือเป็นรายการกำไรหรือขาดทุนสุทธิที่ยังไม่เกิดขึ้นในงบกำไรขาดทุนเบ็ดเสร็จ

#### 3.2 การรับรู้รายได้และค่าใช้จ่าย

รายได้ดอกเบี้ย รับรู้เป็นรายได้ตามเกณฑ์คงค้าง โดยคำนึงถึงอัตราผลตอบแทนที่แท้จริง

ค่าใช้จ่าย รับรู้ตามเกณฑ์คงค้าง

กำไรขาดทุนจากการจำหน่ายเงินลงทุน รับรู้เป็นกำไรหรือขาดทุน ณ วันที่จำหน่ายเงินลงทุน

#### 3.3 บัญชีปรับสมดุล

ส่วนหนึ่งของราคาขายหรือราคารับซื้อคืนของหน่วยลงทุน ซึ่งเทียบเท่ากับจำนวนต่อหน่วยของกำไรสะสมที่ยังไม่ได้แบ่งสรร ณ วันที่เกิดรายการ ถูกบันทึกใน "บัญชีปรับสมดุล"

#### 3.4 การใช้ดุลยพินิจและประมาณการทางบัญชี

ในการจัดทำงบการเงินให้เป็นไปตามแนวปฏิบัติทางบัญชีและมาตรฐานการรายงานทางการเงิน ฝ่ายบริหารต้องใช้ดุลยพินิจและการประมาณการหลายประการซึ่งอาจมีผลกระทบต่อจำนวนเงินที่แสดงไว้ในงบการเงินและการเปิดเผยข้อมูลในหมายเหตุประกอบงบการเงินซึ่งผลที่เกิดขึ้นจริงอาจแตกต่างไปจากจำนวนที่ประมาณไว้ อันอาจทำให้ต้องมีการปรับปรุงบัญชีในรอบถัดไป

4. ข้อมูลเกี่ยวกับการซื้อขายเงินลงทุน

กองทุนได้ซื้อขายเงินลงทุนในระหว่างปี 2567 และในระหว่างวันที่ 14 กันยายน 2565 (วันจดทะเบียนจัดตั้งกองทุน) ถึงวันที่ 31 สิงหาคม 2566 สรุปได้ดังนี้

	(หน่วย : บาท)	
	2567	2566
ซื้อเงินลงทุน	121,237,000.00	222,630,000.00
ขายเงินลงทุน	9,089,000.00	5,824,000.00

5. รายการธุรกิจกับกิจการที่เกี่ยวข้องกัน

ในระหว่างปี กองทุนมีรายการธุรกิจระหว่างกันที่สำคัญกับบริษัทจัดการและสถาบันการเงินซึ่งมีผู้ถือหุ้นและ/หรือกรรมการเดียวกันกับบริษัทจัดการ และมีรายการธุรกิจกับบริษัทจัดการและกองทุนอื่นที่บริหารโดยบริษัทจัดการเดียวกัน รายการที่สำคัญดังกล่าว สำหรับปี สิ้นสุดวันที่ 31 สิงหาคม 2567 และสำหรับรอบระยะเวลาตั้งแต่วันที่ 14 กันยายน 2565 (วันจดทะเบียนจัดตั้งกองทุน) ถึงวันที่ 31 สิงหาคม 2566 มีดังต่อไปนี้

	2567	2566	นโยบายการกำหนดราคา
บริษัทหลักทรัพย์จัดการกองทุน กรุงศรี จำกัด			
ค่าธรรมเนียมนายทะเบียนหน่วยลงทุน	497,770.25	229,206.38	ตามเกณฑ์ที่ระบุไว้ในหนังสือชี้ชวน
กองทุนอื่นที่บริหารโดยบริษัทจัดการเดียวกัน			
ในฐานะผู้ออกหลักทรัพย์			
ซื้อเงินลงทุนในหน่วยลงทุน	121,237,000.00	222,630,000.00	ราคาตลาด
ขายเงินลงทุนในหน่วยลงทุน	9,089,000.00	5,824,000.00	ราคาตลาด

ณ วันที่ 31 สิงหาคม 2567 และ 2566 กองทุนมียอดคงเหลือที่มีสาระสำคัญกับกิจการที่เกี่ยวข้องกันดังนี้

	(หน่วย : บาท)	
	2567	2566
บริษัทหลักทรัพย์จัดการกองทุน กรุงศรี จำกัด		
ค่าธรรมเนียมนายทะเบียนหน่วยลงทุนค้างจ่าย	48,204.22	33,032.91
กองทุนเปิดกรุงศรีเวียดนามอภिवิดี-ผู้ลงทุนสถาบัน		
เงินลงทุนในหน่วยลงทุน	352,904,118.43	244,328,157.80

**6. ข้อมูลของกองทุนหลัก (Master Fund)**

กองทุนเปิดกรุงศรีเวียดนามอภिवิดีเพื่อการเลี้ยงชีพ ได้เลือกลงทุนในหน่วยลงทุนของกองทุนหลักชื่อ กองทุนเปิดกรุงศรีเวียดนามอภिवิดี-ผู้ลงทุนสถาบัน

ข้อมูลของกองทุนหลักที่สำคัญมีดังต่อไปนี้

ชื่อกองทุน	กองทุนเปิดกรุงศรีเวียดนามอภिवิดี
ชนิดหน่วยลงทุน (Class)	ชนิดผู้ลงทุนสถาบัน
ประเภทของกองทุน	ตราสารทุน
วันที่จดทะเบียนกองทุน	27 เมษายน 2561
วันเริ่มต้น Class	2 พฤศจิกายน 2564
นโยบายการลงทุน	กองทุนจะลงทุนในหรือมีไว้ในซึ่งหน่วยลงทุนของกองทุนรวมตราสารทุนต่างประเทศ และ/หรือกองทุนรวมอภिवิดีต่างประเทศที่มีนโยบายการลงทุนในหลักทรัพย์จดทะเบียนในประเทศเวียดนาม และ/หรือมีธุรกิจหลักหรือได้ประโยชน์จากการประกอบธุรกิจในประเทศเวียดนาม โดยเฉลี่ยในรอบปีบัญชีไม่น้อยกว่าร้อยละ 80 ของมูลค่าทรัพย์สินสุทธิของกองทุน ทั้งนี้ บริษัทจัดการจะลงทุนในกองทุนรวมตราสารทุนต่างประเทศ และ/หรือกองทุนรวมอภिवิดีต่างประเทศที่มีนโยบายการลงทุนดังกล่าวอย่างน้อย 2 กองทุน ในสัดส่วนโดยเฉลี่ยในรอบปีบัญชีกองทุนละไม่เกินกว่าร้อยละ 79 ของมูลค่าทรัพย์สินสุทธิของกองทุน ซึ่งสัดส่วนการลงทุนในกองทุนรวมตราสารทุนต่างประเทศ และ/หรือกองทุนรวมอภिवิดีต่างประเทศ จะขึ้นอยู่กับดุลยพินิจของผู้จัดการกองทุนโดยสามารถปรับเปลี่ยนได้ตามสภาวะการลงทุนหรือการคาดการณ์สภาวะการลงทุนในแต่ละขณะ
อายุโครงการ	ไม่กำหนด
บริษัทจัดการกองทุน	บริษัทหลักทรัพย์จัดการกองทุนกรุงศรี จำกัด

7. การเปิดเผยข้อมูลสำหรับเครื่องมือทางการเงิน

7.1 การประมาณมูลค่ายุติธรรม

มูลค่ายุติธรรม หมายถึง ราคาที่จะได้รับจากการขายสินทรัพย์หรือเป็นราคาที่จะจ่ายเพื่อโอนหนี้สินให้ผู้อื่น โดยรายการดังกล่าวเป็นรายการที่เกิดขึ้นในสภาพปกติระหว่างผู้ซื้อและผู้ขาย (ผู้ร่วมตลาด) ณ วันที่วัดมูลค่า กองทุนใช้ราคาเสนอซื้อขายในตลาดที่มีสภาพคล่องในการวัดมูลค่ายุติธรรมของสินทรัพย์และหนี้สินซึ่งแนวปฏิบัติทางบัญชีที่เกี่ยวข้องกำหนดให้ต้องวัดมูลค่าด้วยมูลค่ายุติธรรม ยกเว้นในกรณีที่ไม่มีตลาดที่มีสภาพคล่องสำหรับสินทรัพย์หรือหนี้สินที่มีลักษณะเดียวกันหรือไม่สามารถหาราคาเสนอซื้อขายในตลาดที่มีสภาพคล่องได้ กองทุนจะประมาณมูลค่ายุติธรรมโดยใช้เทคนิคการประเมินมูลค่าที่เหมาะสมกับแต่ละสถานการณ์ และพยายามใช้ข้อมูลที่สามารถสังเกตได้ที่เกี่ยวข้องกับสินทรัพย์หรือหนี้สินที่จะวัดมูลค่ายุติธรรมนั้นให้มากที่สุด

ตารางต่อไปนี้แสดงถึงเครื่องมือทางการเงินที่วัดมูลค่าด้วยมูลค่ายุติธรรมจำแนกตามวิธีการประมาณมูลค่าความแตกต่างของระดับข้อมูลสามารถแสดงได้ดังนี้

- ข้อมูลระดับ 1 เป็นราคาเสนอซื้อขาย (ไม่ต้องปรับปรุง) ในตลาดที่มีสภาพคล่องสำหรับสินทรัพย์หรือหนี้สินอย่างเดียวกัน
- ข้อมูลระดับ 2 เป็นข้อมูลอื่นที่สังเกตได้ของสินทรัพย์หรือหนี้สิน ไม่ว่าจะ เป็นข้อมูลทางตรงหรือทางอ้อม
- ข้อมูลระดับ 3 เป็นข้อมูลสำหรับสินทรัพย์หรือหนี้สินที่ไม่ได้มาจากข้อมูลที่สังเกตได้

ณ วันที่ 31 สิงหาคม 2567 และ 2566 กองทุนมีสินทรัพย์ทางการเงินที่วัดมูลค่าด้วยมูลค่ายุติธรรมแยกแสดงตามลำดับชั้นของมูลค่ายุติธรรม ดังนี้

(หน่วย : บาท)

	ณ วันที่ 31 สิงหาคม 2567			
	ระดับที่ 1	ระดับที่ 2	ระดับที่ 3	รวม
สินทรัพย์				
กองทุน	-	352,904,118.43	-	352,904,118.43

(หน่วย : บาท)

	ณ วันที่ 31 สิงหาคม 2566			
	ระดับที่ 1	ระดับที่ 2	ระดับที่ 3	รวม
สินทรัพย์				
กองทุน	-	244,328,157.80	-	244,328,157.80

เครื่องมือทางการเงินซึ่งซื้อขายในตลาดที่ไม่ได้ถูกพิจารณาว่ามีสภาพคล่องแต่ถูกประเมินค่าจากราคาตลาดที่มีการอ้างอิงไว้อย่างชัดเจน การเสนอราคาซื้อขายโดยผู้ค้าหรือแหล่งกำหนดราคาที่เป็นทางเลือกซึ่งได้รับการสนับสนุนจากข้อมูลที่เกิดขึ้นได้จะถูกจัดอยู่ในระดับที่ 2 เครื่องมือทางการเงินเหล่านี้ประกอบด้วย หน่วยลงทุนในกองทุน

ในระหว่างปี ไม่มีการโอนรายการระหว่างระดับชั้นของมูลค่ายุติธรรม

## 7.2 ความเสี่ยงด้านอัตราดอกเบี้ย

ความเสี่ยงด้านอัตราดอกเบี้ยคือความเสี่ยงที่มูลค่าของสินทรัพย์และหนี้สินทางการเงินจะเปลี่ยนแปลงไปเนื่องจากการเปลี่ยนแปลงอัตราดอกเบี้ยในตลาด

ณ วันที่ 31 สิงหาคม 2567 และ 2566 กองทุนมีสินทรัพย์และหนี้สินทางการเงินตามมูลค่ายุติธรรมและจำแนกตามประเภทอัตราดอกเบี้ยได้ดังนี้

(หน่วย : บาท)

ยอดคงเหลือของเครื่องมือทางการเงินสุทธิ ณ วันที่ 31 สิงหาคม 2567				
	มีอัตราดอกเบี้ย		ไม่มีอัตรา	
	ปรับขึ้นลงตาม อัตราตลาด	มีอัตรา ดอกเบี้ยคงที่	ไม่มีอัตรา ดอกเบี้ย	รวม
<b>สินทรัพย์ทางการเงิน</b>				
เงินฝากออมทรัพย์	11,714,825.30	-	-	11,714,825.30
หน่วยลงทุน	-	-	352,904,118.43	352,904,118.43
ลูกหนี้จากดอกเบี้ย	-	-	2,595.49	2,595.49
ลูกหนี้จากการขายหน่วยลงทุน	-	-	54,500.99	54,500.99
<b>หนี้สินทางการเงิน</b>				
ค่าใช้จ่ายค้างจ่าย	-	-	94,631.46	94,631.46
หนี้สินอื่น	-	-	1,624.26	1,624.26

(หน่วย : บาท)

ยอดคงเหลือของเครื่องมือทางการเงินสุทธิ ณ วันที่ 31 สิงหาคม 2566

	มีอัตราดอกเบี้ย			
	ปรับขึ้นลงตาม อัตราตลาด	มีอัตรา ดอกเบี้ยคงที่	ไม่มีอัตรา ดอกเบี้ย	รวม
<b>สินทรัพย์ทางการเงิน</b>				
เงินฝากออมทรัพย์	8,223,355.86	-	-	8,223,355.86
หน่วยลงทุน	-	-	244,328,157.80	244,328,157.80
ลูกหนี้จากดอกเบี้ย	-	-	1,911.37	1,911.37
ลูกหนี้จากการขายหน่วยลงทุน	-	-	161,500.00	161,500.00
<b>หนี้สินทางการเงิน</b>				
ค่าใช้จ่ายค้างจ่าย	-	-	37,437.26	37,437.26
หนี้สินอื่น	-	-	960.17	960.17

**7.3 ความเสี่ยงด้านอัตราแลกเปลี่ยน**

กองทุน ไม่มีสินทรัพย์หรือหนี้สินทางการเงินที่เป็นเงินตราต่างประเทศ ดังนั้นจึงไม่มีความเสี่ยงจากอัตราแลกเปลี่ยน

**8. การอนุมัติงบการเงิน**

งบการเงินนี้ได้รับการอนุมัติให้ออกงบการเงินโดยผู้มีอำนาจของบริษัทจัดการ เมื่อวันที่ 10 ตุลาคม

2567

## กองทุนเปิดกรุงศรีเวียดนามอควิตี้เพื่อการเลี้ยงชีพ

รายละเอียดการลงทุน ณ 31 สิงหาคม 2567

	มูลค่าตามราคาตลาด	% NAV
<b>หลักทรัพย์หรือทรัพย์สินในประเทศ</b>	<b>364,621,539.22</b>	<b>100.01</b>
หน่วยลงทุน		
ไม่จดทะเบียนในตลาดหลักทรัพย์		
กองทุนรวม	352,904,118.43	96.80
เงินฝากธนาคาร		
S&P		
Rate A-	11,717,420.79	3.21
<b>อื่นๆ</b>	<b>(41,754.73)</b>	<b>(0.01)</b>
ลูกหนี้	54,500.99	0.01
เจ้าหนี้	(1,624.26)	0.00
ค่าใช้จ่ายค้างจ่าย	(94,631.46)	(0.02)
<b>มูลค่าทรัพย์สินสุทธิ</b>	<b>364,579,784.49</b>	<b>100.00</b>



คำอธิบายการจัดอันดับตราสารของสถาบันจัดอันดับความน่าเชื่อถือ

• ตราสารหนี้ระยะกลางและระยะยาว

Moody's	S&P	TRIS	Fitch	คำอธิบาย	
Aaa	AAA	AAA	AAA	ความน่าเชื่อถือสูงสุด และมีความเสี่ยงต่ำที่สุด	ระดับการลงทุน (investment grade)
Aa1	AA+	AA+	AA+	ความน่าเชื่อถือสูงมาก และมีความเสี่ยงต่ำมาก	
Aa2	AA	AA	AA		
Aa3	AA-	AA-	AA-		
A1	A+	A+	A+	ความน่าเชื่อถือสูง และมีความเสี่ยงต่ำ	
A2	A	A	A		
A3	A-	A-	A-		
Baa1	BBB+	BBB+	BBB+	ความน่าเชื่อถืออยู่ในเกณฑ์พอใช้	
Baa2	BBB	BBB	BBB		
Baa3	BBB-	BBB-	BBB-		
Ba1	BB+	BB+	BB+	ความน่าเชื่อถือต่ำกว่าระดับปานกลาง	ระดับเก็งกำไร (speculative grade)
Ba2	BB	BB	BB		
Ba3	BB-	BB-	BB-		
B1	B+	B+	B+	ความน่าเชื่อถืออยู่ในเกณฑ์ต่ำมาก	
B2	B	B	B		
B3	B-	B-	B-		
Caa1	CCC+	C+	CCC	มีความเสี่ยงในการผิดนัดชำระหนี้สูงที่สุด	
Caa2	CCC				
Caa3	CCC-				
Ca	CC	C	CC		
	C	C-	C		
C	SD	RD	RD	อยู่ในสภาวะผิดนัดชำระหนี้ โดยผู้ออกตราสารหนี้ไม่สามารถชำระดอกเบี้ยและคืนเงินต้นได้ตามกำหนด	
	D	D	D		

• ตราสารหนี้ระยะสั้น

Moody's	S&P	TRIS	Fitch	คำอธิบาย
P-1	A-1	T1	F1	ผู้ออกตราสารหนี้มีสถานะทั้งทางด้านการตลาดและการเงินที่แข็งแกร่งในระดับดีมาก มีสภาพคล่องที่ดีมาก และนักลงทุนจะได้รับความคุ้มครองจากการผิดนัดชำระหนี้ที่ต่ำกว่าอันดับเครดิตในระดับอื่น
P-2	A-2	T2	F2	ผู้ออกตราสารหนี้มีสถานะทั้งทางด้านการตลาดและการเงินที่แข็งแกร่งในระดับดี และมีความสามารถในการชำระหนี้ระยะสั้นในระดับที่น่าพอใจ
P-3	A-3	T3	F3	ผู้ออกตราสารหนี้มีความสามารถในการชำระหนี้ระยะสั้นในระดับที่ยอมรับได้
	B	T4	B	มีความสามารถในการชำระหนี้ระยะสั้นที่ค่อนข้างอ่อนแอ ผู้ออกแสดงถึงความไม่แน่นอนอย่างสูงของความสามารถในการชำระหนี้ได้ตรงตามกำหนดเวลาที่ระบุไว้
	C		C	
	D	D	D	เป็นระดับที่อยู่ในสภาวะผิดนัดชำระหนี้ โดยผู้ออกตราสารหนี้ไม่สามารถชำระดอกเบี้ยและคืนเงินต้นได้ตามกำหนด

หมายเหตุ

- (1) เครื่องหมายบวก (+) หรือ ลบ (-) หรือเลข 1 ถึง 3 ต่อท้ายนั้น เพื่อจำแนกความแตกต่างของคุณภาพของอันดับเครดิตภายในระดับเดียวกัน
- (2) คำเสริมท้าย (tha) จะระบุไว้ต่อจากอันดับเครดิตเพื่อบอกถึงอันดับเครดิตภายในประเทศสำหรับประเทศไทย

ค่าใช้จ่ายที่เรียกเก็บจากกองทุนรวม (Fund's Direct Expenses)

กองทุนเปิดกรุงศรีเวียดนามอควิตีเพื่อการเลี้ยงชีพ

ตั้งแต่วันที่ 1 กันยายน 2566 ถึงวันที่ 31 สิงหาคม 2567

ค่าใช้จ่ายที่เรียกเก็บจากกองทุนรวม (Fund's Direct Expenses)	จำนวนเงิน (หน่วย: พันบาท)	ร้อยละของมูลค่า ทรัพย์สิน* (ต่อปี) 1/
ค่าธรรมเนียมการจัดการ (Management Fee)	-	-
ค่าธรรมเนียมผู้ดูแลผลประโยชน์ (Trustee Fee)	66.37	0.0214
ค่าธรรมเนียมนายทะเบียน (Registrar Fee)	497.77	0.1605
ค่าที่ปรึกษาการลงทุน (Advisory Fee)	-	-
ค่าธรรมเนียมสอบบัญชี (Auditing Fee)	40.00	0.0129
ค่าใช้จ่ายอื่น ๆ (Others)	-	-
<b>รวมค่าใช้จ่ายทั้งหมด 2/</b>	<b>604.14</b>	<b>0.1948</b>

หมายเหตุ

1/ ค่าธรรมเนียมและค่าใช้จ่ายที่เรียกเก็บจากกองทุนรวมข้างต้น เป็นอัตราที่รวมภาษีมูลค่าเพิ่มหรือภาษีธุรกิจเฉพาะหรือภาษีอื่นใดแล้ว

2/ ไม่รวมค่านายหน้าซื้อขายหลักทรัพย์ และค่าธรรมเนียมต่าง ๆ ที่เกิดขึ้นจากการซื้อขายหลักทรัพย์

\* มูลค่าทรัพย์สิน ในที่นี้ หมายถึง มูลค่าทรัพย์สินทั้งหมด หักด้วย มูลค่าหนี้สินทั้งหมด

เว้นแต่ค่าธรรมเนียมการจัดการ ค่าธรรมเนียมผู้ดูแลผลประโยชน์ ค่าธรรมเนียมนายทะเบียนหน่วยลงทุน และค่าใช้จ่ายที่เกี่ยวข้องกับการปฏิบัติการกองทุน ณ วันที่คำนวณ

ผลการดำเนินงานของกองทุนเปิดกรุงศรีเวียดนามอควิตี้เพื่อการเลี้ยงชีพ

ผลการดำเนินงาน สิ้นสุด ณ วันที่ 30 สิงหาคม 2567	% ตามช่วงเวลา			% ต่อปี				นับจากวันเริ่ม โครงการ (14 กันยายน 2565)
	Year to Date	ย้อนหลัง 3 เดือน	ย้อนหลัง 6 เดือน	ย้อนหลัง 1 ปี	ย้อนหลัง 3 ปี	ย้อนหลัง 5 ปี	ย้อนหลัง 10 ปี	
KFVIETRMF	+5.88%	+1.72%	+0.17%	-3.73%	N/A	N/A	N/A	-4.88%
ดัชนีชี้วัด (Benchmark)*	+16.26%	-1.06%	+0.23%	+3.48%	N/A	N/A	N/A	-1.88%
ความผันผวนของผลการดำเนินงาน	+14.19%	+12.15%	+15.22%	+16.86%	N/A	N/A	N/A	+17.03%
ความผันผวนของดัชนีชี้วัด	+17.00%	+15.01%	+17.58%	+19.20%	N/A	N/A	N/A	+23.20%

หมายเหตุ : \* ดัชนีชี้วัด (Benchmark) คือ

ดัชนี VN30 Total Return สัดส่วน 100.00% ในสกุลเงินเหรียญสหรัฐ ปรับด้วยอัตราแลกเปลี่ยนเพื่อเทียบเท่ากับค่าสกุลเงินบาท ณ วันที่คำนวณผลตอบแทน

\*\* ผลตอบแทนที่มีอายุเกินหนึ่งปีจะแสดงเป็นผลตอบแทนต่อปี

เอกสารการวัดผลการดำเนินงานของกองทุนรวมฉบับนี้ ได้จัดทำตามมาตรฐานการวัดผลดำเนินงานของ  
กองทุนรวมของสมาคมบริษัทจัดการลงทุน

## ข้อมูลอื่นๆ ที่ผู้ถือหน่วยลงทุนควรทราบ

### (1) รายงานบุคคลที่เกี่ยวข้องที่มีการทำธุรกรรมในรอบเวลาที่ผ่านมา (วันที่ 1 กันยายน 2566 ถึงวันที่ 31 สิงหาคม 2567)

ชื่อกองทุน	รายชื่อบุคคลที่เกี่ยวข้อง
กองทุนเปิดกรุงศรีเวียดนามอภิวัดเพื่อการเลี้ยงชีพ	บริษัทหลักทรัพย์จัดการกองทุน กรุงศรี จำกัด

หมายเหตุ: ผู้ลงทุนสามารถตรวจสอบการทำธุรกรรมกับบุคคลที่เกี่ยวข้องกับกองทุนรวมได้ที่บริษัทจัดการโดยตรง หรือที่ web site ของ บริษัทหลักทรัพย์จัดการกองทุน กรุงศรี จำกัด (<http://www.krungsriasset.com>) และสำนักงานคณะกรรมการ ก.ล.ต. (<http://www.sec.or.th>)

### (2) รายชื่อผู้จัดการกองทุน ณ วันที่ 31 สิงหาคม 2567

- นายทลิต โสภคพิภย์พัฒนา
- นายสาธิต บัวชู
- นางสาวสาวิณี สุขศรีวงศ์
- นายปิติ ประดิพัทธ์พงษ์
- นายกวิฬ เจริญเสาวภาคย์
- นายเอกชัย บุญยะพงศ์ไชย
- นายจตุรันต์ สอนไฉ
- นายชูศักดิ์ อวยพรชัยสกุล
- นายพงศ์ศักดิ์ อนุรัตน์
- นางสาววรรดา ตันติสุนทร
- นายวัชรินทร์ คิ้วสังข์

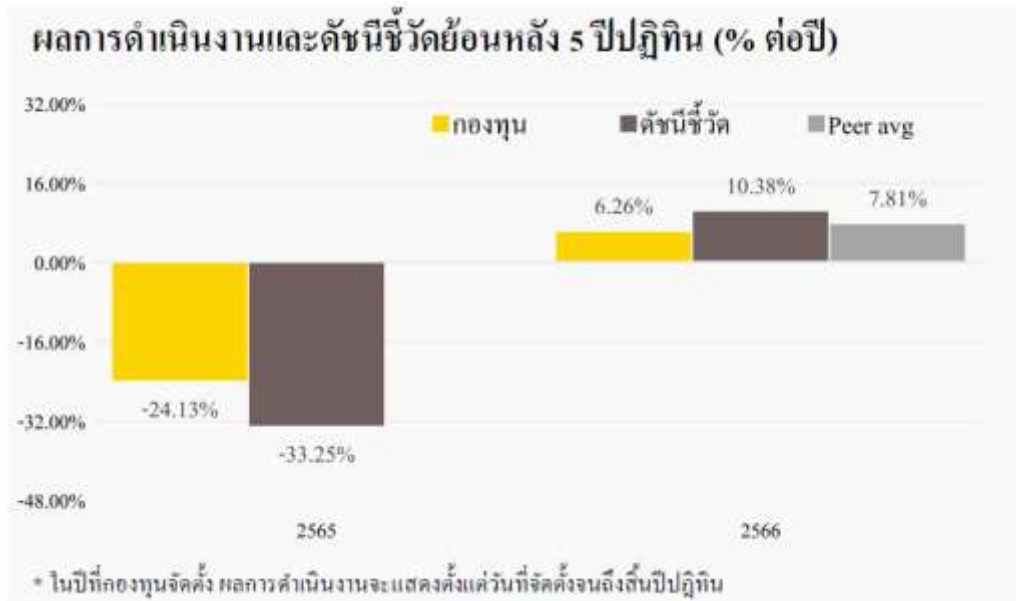
### (3) การเปิดเผยข้อมูลการถือหน่วยลงทุนเกิน 1 ใน 3 ณ วันที่ 31 สิงหาคม 2567

ไม่มีการถือหน่วยลงทุนเกิน 1 ใน 3 ของบุคคลใดบุคคลหนึ่ง

ผู้ถือหน่วยลงทุนสามารถตรวจสอบข้อมูลสัดส่วนการถือหน่วยลงทุน โดยตรงได้ที่ [www.krungsriasset.com](http://www.krungsriasset.com)

### (4) อัตราส่วนหมุนเวียนการลงทุนของกองทุน (portfolio turnover ratio) ในรอบระยะเวลาที่ผ่านมา 0.00 เท่า

(5) ผลการดำเนินงานและข้อมูลการลงทุนของกองทุนหลัก KFVIET-I (ข้อมูล ณ วันที่ 31/08/2024)



### ผลการดำเนินงานย้อนหลังแบบปีกumul (% ต่อปี)

	YTD	3 เดือน	6 เดือน	1 ปี *
กองทุน	6.21	1.89	0.33	-3.64
ดัชนีชี้วัด	16.26	-1.06	0.23	3.48
ค่าเฉลี่ยในกลุ่มเดียวกัน	10.66	-1.87	-0.65	1.86
ความผันผวนกองทุน	14.67	12.05	15.71	17.41
ความผันผวนดัชนีชี้วัด	17.00	15.01	17.58	19.20
	3 ปี *	5 ปี *	10 ปี *	ตั้งแต่อัดตั้ง **
กองทุน	N/A	N/A	N/A	-7.33
ดัชนีชี้วัด	N/A	N/A	N/A	-1.82
ค่าเฉลี่ยในกลุ่มเดียวกัน	N/A	N/A	N/A	N/A
ความผันผวนกองทุน	N/A	N/A	N/A	18.18
ความผันผวนดัชนีชี้วัด	N/A	N/A	N/A	22.92

\* ผลตอบแทนที่มีอายุเกินหนึ่งปีจะแสดงเป็นผลตอบแทนต่อปี  
 \*\* ผลการดำเนินงานเริ่มคำนวณตั้งแต่วันที่ 17 สิงหาคม 2565  
 ค่าเฉลี่ยในกลุ่มเดียวกันตามกลุ่ม Vietnam Equity

### สัดส่วนประเภททรัพย์สินที่ลงทุน (% NAV)

Dragon Capital Vietnam Equity UCITS Fund - Class A	52.94
JPMorgan Vietnam Opportunities Fund	20.31
Lumen Vietnam Fund	17.44
ทรัพย์สินอื่น	6.82
เงินฝาก หรือตราสารหนี้ที่สถาบันการเงินเป็นผู้ออก	3.36
หนี้สินอื่น	-0.87

### การจัดการสรรการลงทุนในต่างประเทศ (% NAV)

Vietnam	100.00
---------	--------

ข้อมูลกองทุนหลัก ณ 31 กรกฎาคม 2567

### การจัดการสรรการลงทุนในกลุ่มอุตสาหกรรม/ทรัพย์สิน (% NAV)

Banks	31.30
Consumer Discretionary	21.30
Materials	10.50
Industrials	9.70
Real Estate	9.40

ข้อมูลกองทุนหลัก ณ 31 กรกฎาคม 2567 (Dragon Capital Vietnam)

### ทรัพย์สินที่ลงทุน 5 อันดับแรก

Holding	% NAV
FPT Corporation	8.91
Mobile World	8.84
Plin Nlatan Jewelry	6.26
FPT Retail	6.25
MB Bank	5.36

ข้อมูลกองทุนหลัก ณ 31 กรกฎาคม 2567 (Dragon Capital Vietnam)