



krungsri

Asset
Management

A member of  MUFG

รายงานประจำปี 2568

รอบระยะเวลาตั้งแต่วันที่ 1 กันยายน 2567 - 31 สิงหาคม 2568

กองทุนรวม

KFCMEGARMF

กองทุนเปิดกรุงศรีชีน่าเมกะเทรนด์เพื่อการเลี้ยงชีพ

Krungsri China Megatrends RMF

Krungsri Asset Management Co., Ltd.

1st-2nd Zone A, 12th, 18th Zone B Floor,
Ploenchit Tower, 898 Ploenchit Road,
Bangkok 10330 Thailand

T +66 (0) 2657 5757 F +66 (0) 2657 5777

www.krungsriasset.com

บริษัทหลักทรัพย์จัดการกองทุน กรุงศรี จำกัด

ชั้น 1-2 โซนเอ ชั้น 12 ชั้น 18 โซนบี

อาคารเพลินจิตทาวเวอร์ 898 ถนนเพลินจิต แขวงลุมพินี
เขตปทุมวัน กรุงเทพฯ 10330

โทรศัพท์ +66 (0) 2657 5757 โทรสาร +66 (0) 2657 5777

www.krungsriasset.com

บริษัทหลักทรัพย์จัดการกองทุน กรุงศรี จำกัด

รายงานประจำปี 2568

กองทุนเปิดกรุงศรีไชน่าเมกะเทรนด์เพื่อการเลี้ยงชีพ

- สารบัญจัดการ 3
- รายงานผู้ดูแลผลประโยชน์ 4
- รายงานของผู้สอบบัญชีและงบการเงิน 5
- รายละเอียดเงินลงทุน การกู้ยืมเงิน และการก่อภาระผูกพันของกองทุนรวม 19
- ค่าใช้จ่ายที่เรียกเก็บจากกองทุนรวม 21
- ผลการดำเนินงาน 22
- ข้อมูลอื่นๆ ที่ผู้ถือหน่วยลงทุนควรทราบ 23
 - รายงานบุคคลที่เกี่ยวข้องที่มีการทำธุรกรรมในรอบเวลาที่ผ่านมา
 - รายชื่อผู้จัดการกองทุน
 - การเปิดเผยข้อมูลการถือหน่วยลงทุนเกิน 1 ใน 3
 - อัตราส่วนหมุนเวียนการลงทุนของกองทุน
 - ข้อมูลการลงทุน และผลการดำเนินงานของกองทุนหลัก

สารบริษัทจัดการ

เรียน ผู้ถือหุ้นหน่วยลงทุน

บริษัทหลักทรัพย์จัดการกองทุน กรุงศรี จำกัด (บริษัทฯ) ขอนำเสนอรายงานประจำปี ของกองทุนเปิดกรุงศรีไชน่าเมกะเทรนด์เพื่อการเลี้ยงชีพ (KFCMEGARMF) ตั้งแต่วันที่ 1 กันยายน 2567 ถึงวันที่ 31 สิงหาคม 2568 มายังผู้ถือหุ้นหน่วยลงทุน โดยมีรายละเอียดดังนี้

ผลการดำเนินงาน

กองทุนเปิดกรุงศรีไชน่าเมกะเทรนด์เพื่อการเลี้ยงชีพ มีมูลค่าทรัพย์สินสุทธิ ณ วันที่ 31 สิงหาคม 2568 เท่ากับ 193.83 ล้านบาท คิดเป็นมูลค่าทรัพย์สินสุทธิต่อหน่วยลงทุนเท่ากับ 9.2764 บาท โดยมีผลการดำเนินงานย้อนหลัง 12 เดือน เพิ่มขึ้นร้อยละ 40.35 ไก่เลี้ยงเดียวกับเกณฑ์มาตรฐานการวัดผลการดำเนินงาน ที่เพิ่มขึ้นร้อยละ 40.73

ภาวะการลงทุนในช่วงที่ผ่านมา

ในรอบปีบัญชีที่ผ่านมาของกองทุนเปิดกรุงศรีไชน่าเมกะเทรนด์ (กองทุนหลัก) ปรับตัวเพิ่มขึ้น 40.73% โดยตลาดหุ้นจีนมีการฟื้นตัวอย่างแข็งแกร่งโดยมีปัจจัยสนับสนุนจากการออกมาตรการกระตุ้นเศรษฐกิจอย่างต่อเนื่อง อาทิ การลดอัตราส่วนการกันสำรองธนาคารพาณิชย์ (Reserve Requirement Ratio: RRR) การออกมาตรการผ่อนคลายการซื้อบ้าน และการปรับลดอัตราดอกเบี้ยนโยบายลง เพื่อช่วยลดต้นทุนทางการเงินและสร้างความเชื่อมั่นผู้บริโภคและผู้ซื้อบ้าน สำหรับในปี 2568 ตลาดหุ้นจีนมีพัฒนาการที่สำคัญทั้งทางเทคโนโลยีและมาตรการภาครัฐ อาทิ การเปิดตัวของโมเดลปัญญาประดิษฐ์ (AI) รุ่นใหม่จาก DeepSeek ในเดือนมกราคม 2568 ส่งผลบวกต่อหุ้นกลุ่มเทคโนโลยี บริษัทชั้นนำเช่น Tencent และ Baidu ได้เริ่มนำ AI รุ่นนี้ไปใช้ในบริการของตนเอง โดย DeepSeek ถูกพัฒนาโดยใช้ต้นทุนที่ต่ำกว่าคู่แข่ง เช่น OpenAI หรือ Google ทำให้สามารถเข้าถึงได้ง่ายขึ้นสำหรับบริษัทขนาดกลางและขนาดเล็ก นอกจากนี้ เทคโนโลยี AI ของ DeepSeek นำไปต่อยอดได้หลายด้าน เช่น อุตสาหกรรมการผลิต Ecommerce การเงิน และการแพทย์ นอกจากนี้ รัฐบาลจีนได้มีการสั่งให้กองทุนบำเหน็จบำนาญ กองทุนรวม และบริษัทประกันเพิ่มการลงทุนในตลาดหุ้นภายในประเทศ เพื่อลดแรงกดดันจากภาวะตลาดซบเซา อย่างไรก็ดี การปรับขึ้นภาษีนำเข้าครั้งใหญ่ของสหรัฐฯในวัน Liberation Day ทำให้ตลาดหุ้นทั่วโลกเผชิญแรงขายเพื่อลดความเสี่ยงของนักลงทุน และตลาดหุ้นจีนปรับตัวลดลงจากการตอบโต้ด้านมาตรการภาษีกับสหรัฐฯ ในเดือนเมษายน 2568 โดยการเจรจาระหว่างสหรัฐฯ กับจีน นำไปสู่การขึ้นภาษีนำเข้าในอัตราที่น้อยลง ส่งผลให้ตลาดหุ้นจีนฟื้นตัว นำโดยกระแสเงินเข้าจากนักลงทุนจีนแผ่นดินใหญ่เข้าตลาดหุ้นฮ่องกงผ่าน Stock Connect ช่วยหนุนหุ้นเทคโนโลยีและหุ้นปันผลให้ปรับตัวสูงขึ้น

ณ สิ้นเดือนสิงหาคม 2568 กองทุนหลักมีสัดส่วนการลงทุนใน iShares China Large-Cap ETF 33.86%, KraneShares CSI China Internet ETF 25.53%, Global X MSCI China Consumer Discretionary ETF 24.87%, Invesco China Technology ETF 11.52% และ GLOBAL X China Consumer Brand ETF 2.38%

แนวโน้มการลงทุน

บริษัทฯ มีมุมมองเชิงบวกต่อการลงทุนในบริษัทที่ได้รับประโยชน์จากเมกะเทรนด์ในจีน ซึ่งมีแนวโน้มเติบโตต่อเนื่อง จากตลาดที่มีขนาดใหญ่ ความก้าวหน้าทางเทคโนโลยี และกำลังซื้อที่เร่งตัวขึ้น โดยตลาดหุ้นจีนมีพัฒนาการที่สำคัญจากการเปิดตัวของ DeepSeek ซึ่งถือเป็นก้าวสำคัญของอุตสาหกรรมเทคโนโลยีในจีน ประกอบกับการพบปะระหว่างประธานาธิบดี สี จิ้นผิง และผู้นำในภาคธุรกิจส่งสัญญาณเชิงบวกต่อตลาดและช่วยเสริมความเชื่อมั่นของนักลงทุน ล่าสุด รัฐบาลจีนได้ออกมาตรการกระตุ้นเศรษฐกิจเพื่อฟื้นฟูกำลังซื้อของประชาชน เช่น การปรับขึ้นค่าแรงขั้นต่ำ การสร้างเสถียรภาพในตลาดอสังหาริมทรัพย์ โครงการเก่าแลกใหม่ (Trade-in Program) และที่สำคัญการฟื้นตัวของยอดค้าปลีกส่งผลเชิงบวกโดยตรงต่อความเชื่อมั่นของผู้บริโภคและกำลังซื้อของผู้บริโภค

บริษัทฯ ใคร่ขอขอบพระคุณท่านผู้ถือหุ้นหน่วยลงทุนที่ได้มอบความไว้วางใจให้บริษัทฯ เป็นผู้บริหารเงินลงทุนของท่าน ทั้งนี้ บริษัทฯ จะพิจารณาดำเนินนโยบายการลงทุนที่เหมาะสมกับสถานการณ์ด้วยความระมัดระวัง และคำนึงถึงผลประโยชน์สูงสุดของผู้ถือหุ้นหน่วยลงทุนเป็นสำคัญ

บริษัทหลักทรัพย์จัดการกองทุน กรุงศรี จำกัด

รายงานผู้ดูแลผลประโยชน์

เสนอ ผู้ถือหุ้นหน่วยลงทุนกองทุนเปิดกรุงศรี ไซน่าเมกะเทรนด์เพื่อการเลี้ยงชีพ

ธนาคารซีทีแบงก์ เอ็น เอ สาขากรุงเทพฯ ในฐานะผู้ดูแลผลประโยชน์ กองทุนเปิดกรุงศรี ไซน่าเมกะเทรนด์เพื่อการเลี้ยงชีพ อันมีบริษัทหลักทรัพย์จัดการกองทุน กรุงศรี จำกัด เป็นผู้จัดตั้งและจัดการกองทุน ได้ปฏิบัติหน้าที่ดูแลผลประโยชน์กองทุนรวมดังกล่าว สำหรับรอบระยะเวลาตั้งแต่วันที่ 1 กันยายน 2567 ถึงวันที่ 31 สิงหาคม 2568 แล้วนั้น

ธนาคารฯ ได้จัดทำรายงานฉบับนี้ขึ้นบนพื้นฐานของแหล่งข้อมูลที่ได้รับ ณ วันที่ในจดหมายนี้โดยเชื่อว่าเชื่อถือได้ แต่ธนาคารฯ ไม่รับรองความถูกต้องหรือความสมบูรณ์ของข้อมูลดังกล่าว และขอสงวนสิทธิในความรับผิดชอบต่อความผิดพลาด ความละเอียด (รวมถึงไปถึงความรับผิดชอบต่อบุคคลที่สาม) อย่างชัดเจน ไม่มีการรับประกันว่าเหตุการณ์หรือผลลัพธ์ในอนาคตจะตรงกันกับรายงานดังกล่าว ธนาคารฯ กรรมการ พนักงาน หรือตัวแทนของธนาคารฯ ไม่รับประกันใดๆ ต่อการจ่ายเงินทุน การกระทำ การแจกจ่ายกองทุน และไม่รับผิดชอบต่อความเสียหายที่เป็นผลมาจากการกระทำ หรือการละเอียดที่เกิดขึ้นอันเกี่ยวข้องกับรายงานฉบับนี้

ธนาคารฯ เห็นว่าบริษัทหลักทรัพย์จัดการกองทุน กรุงศรี จำกัด ได้ปฏิบัติหน้าที่ในการจัดการ โดยถูกต้องตามที่ควรตามวัตถุประสงค์ที่ได้กำหนดไว้ในโครงการจัดการที่ได้รับอนุมัติจากสำนักงานคณะกรรมการกำกับหลักทรัพย์และตลาดหลักทรัพย์ และภายใต้พระราชบัญญัติหลักทรัพย์และตลาดหลักทรัพย์ พ.ศ. 2535

ขอแสดงความนับถืออย่างสูง

Pausi S.S

(คุณปานรดา โกจารย์ศรี คุณเจดจันทร์ สุนันท์พงษ์ศักดิ์)

Citibank N.A.

ผู้ดูแลผลประโยชน์กองทุนรวม

ธนาคารซีทีแบงก์ เอ็น เอ สาขากรุงเทพฯ

12 กันยายน 2568 1P. SS

กองทุนเปิดกรุงศรีไชน่าเมกะเทรนด์เพื่อการเลี้ยงชีพ
งบการเงินและรายงานของผู้สอบบัญชีรับอนุญาต
สำหรับปีสิ้นสุดวันที่ 31 สิงหาคม 2568

รายงานของผู้สอบบัญชีรับอนุญาต

เสนอ ผู้ถือหุ้นหน่วยลงทุนของกองทุนเปิดกรุงศรีไชน่าเมกะเทรนด์เพื่อการเลี้ยงชีพ

ความเห็น

ข้าพเจ้าได้ตรวจสอบงบการเงินของกองทุนเปิดกรุงศรีไชน่าเมกะเทรนด์เพื่อการเลี้ยงชีพ (“กองทุน”) ซึ่งประกอบด้วยงบฐานะการเงินและงบประกอบรายละเอียดเงินลงทุน ณ วันที่ 31 สิงหาคม 2568 และงบกำไรขาดทุนเบ็ดเสร็จ และงบการเปลี่ยนแปลงสินทรัพย์สุทธิสำหรับปีสิ้นสุดวันเดียวกัน และหมายเหตุประกอบงบการเงิน รวมถึงสรุปนโยบายการบัญชีที่สำคัญ

ข้าพเจ้าเห็นว่า งบการเงินข้างต้นนี้แสดงฐานะการเงินของกองทุนเปิดกรุงศรีไชน่าเมกะเทรนด์เพื่อการเลี้ยงชีพ ณ วันที่ 31 สิงหาคม 2568 และผลการดำเนินงาน และการเปลี่ยนแปลงสินทรัพย์สุทธิสำหรับปีสิ้นสุดวันเดียวกัน โดยถูกต้องตามที่ควรในสาระสำคัญตามแนวปฏิบัติทางบัญชีสำหรับกองทุนรวมและกองทุนสำรองเลี้ยงชีพ ที่สมาคมบริษัทจัดการลงทุนกำหนด โดยได้รับความเห็นชอบจากสำนักงานคณะกรรมการกำกับหลักทรัพย์และตลาดหลักทรัพย์

เกณฑ์ในการแสดงความเห็น

ข้าพเจ้าได้ปฏิบัติตามตรวจสอบตามมาตรฐานการสอบบัญชี ความรับผิดชอบของข้าพเจ้าได้กล่าวไว้ในวรรคความรับผิดชอบของผู้สอบบัญชีต่อการตรวจสอบงบการเงินในรายงานของข้าพเจ้า ข้าพเจ้ามีความเป็นอิสระจากกองทุนตามประมวลจรรยาบรรณของผู้ประกอบวิชาชีพบัญชี รวมถึง มาตรฐานเรื่องความเป็นอิสระ ที่กำหนดโดยสภาวิชาชีพบัญชี (ประมวลจรรยาบรรณของผู้ประกอบวิชาชีพบัญชี) ในส่วนที่เกี่ยวข้องกับการตรวจสอบงบการเงิน และข้าพเจ้าได้ปฏิบัติตามความรับผิดชอบด้านจรรยาบรรณอื่น ๆ ตามประมวลจรรยาบรรณของผู้ประกอบวิชาชีพบัญชี ข้าพเจ้าเชื่อว่าหลักฐานการสอบบัญชีที่ข้าพเจ้าได้รับเพียงพอและเหมาะสมเพื่อใช้เป็นเกณฑ์ในการแสดงความเห็นของข้าพเจ้า

ข้อมูลอื่น

ผู้บริหารเป็นผู้รับผิดชอบต่อข้อมูลอื่น ข้อมูลอื่นประกอบด้วย ข้อมูลซึ่งรวมอยู่ในรายงานประจำปี แต่ไม่รวมถึงงบการเงินและรายงานของผู้สอบบัญชีที่อยู่ในรายงานประจำปีนั้น ข้าพเจ้าคาดว่าข้าพเจ้าจะได้รับรายงานประจำปีภายหลังจากวันที่ในรายงานของผู้สอบบัญชี

ความเห็นของข้าพเจ้าต่องบการเงินไม่ครอบคลุมถึงข้อมูลอื่น และข้าพเจ้าไม่ได้ให้ความเชื่อมั่นต่อข้อมูลอื่น

ความรับผิดชอบของข้าพเจ้าที่เกี่ยวข้องกับการตรวจสอบงบการเงินคือ การอ่านและพิจารณาว่าข้อมูลอื่นมีความขัดแย้งที่มีสาระสำคัญกับงบการเงินหรือกับความรู้ที่ได้รับจากการตรวจสอบของข้าพเจ้า หรือปรากฏว่าข้อมูลอื่นมีการแสดงข้อมูลที่ขัดต่อข้อเท็จจริงอันเป็นสาระสำคัญหรือไม่

เมื่อข้าพเจ้าได้อ่านรายงานประจำปี หากข้าพเจ้าสรุปได้ว่าการแสดงข้อมูลที่ขัดต่อข้อเท็จจริงอันเป็นสาระสำคัญ ข้าพเจ้าต้องสื่อสารเรื่องดังกล่าวกับผู้บริหารเพื่อให้ผู้บริหารดำเนินการแก้ไขข้อมูลที่แสดงขัดต่อข้อเท็จจริง

ความรับผิดชอบของผู้บริหารต่องบการเงิน

ผู้บริหารมีหน้าที่รับผิดชอบในการจัดทำและนำเสนองบการเงินเหล่านี้ โดยถูกต้องตามที่ควรตามแนวปฏิบัติทางบัญชีสำหรับกองทุนรวมและกองทุนสำรองเลี้ยงชีพ ที่สมาคมบริษัทจัดการลงทุนกำหนด โดยได้รับความเห็นชอบจากสำนักงานคณะกรรมการกำกับหลักทรัพย์และตลาดหลักทรัพย์ และรับผิดชอบเกี่ยวกับการควบคุมภายในที่ผู้บริหารพิจารณาว่าจำเป็น เพื่อให้สามารถจัดทำงบการเงินที่ปราศจากการแสดงข้อมูลที่ขัดต่อข้อเท็จจริงอันเป็นสาระสำคัญไม่ว่าจะเกิดจากการทุจริตหรือข้อผิดพลาด

ในการจัดทำงบการเงิน ผู้บริหารรับผิดชอบในการประเมินความสามารถของกองทุนในการดำเนินงานต่อเนื่อง การเปิดเผยเรื่องที่เกี่ยวข้องกับการดำเนินงานต่อเนื่อง (ตามความเหมาะสม) และการใช้เกณฑ์การบัญชีสำหรับการดำเนินงานต่อเนื่องเว้นแต่ผู้บริหารมีความตั้งใจที่จะเลิกกองทุนหรือหยุดดำเนินงานหรือไม่สามารถดำเนินงานต่อเนื่องต่อไปได้

ความรับผิดชอบของผู้สอบบัญชีต่อการตรวจสอบงบการเงิน

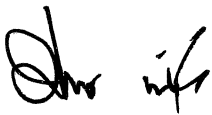
การตรวจสอบของข้าพเจ้ามีวัตถุประสงค์เพื่อให้ ได้รับความเชื่อมั่นอย่างสมเหตุสมผลว่างบการเงินโดยรวมปราศจากการแสดงข้อมูลที่ขัดต่อข้อเท็จจริงอันเป็นสาระสำคัญหรือไม่ ไม่ว่าจะเกิดจากการทุจริตหรือข้อผิดพลาด และเสนอรายงานของผู้สอบบัญชี ซึ่งรวมความเห็นของข้าพเจ้าอยู่ด้วย ความเชื่อมั่นอย่างสมเหตุสมผลคือความเชื่อมั่น ในระดับสูงแต่ไม่ได้เป็นการรับประกันว่าการปฏิบัติงานตรวจสอบตามมาตรฐานการสอบบัญชีจะสามารถตรวจพบข้อมูลที่ขัดต่อข้อเท็จจริงอันเป็นสาระสำคัญที่มีอยู่ได้เสมอไป ข้อมูลที่ขัดต่อข้อเท็จจริงอาจเกิดจากการทุจริตหรือข้อผิดพลาดและถือว่ามีสาระสำคัญเมื่อคาดการณ์ได้อย่างสมเหตุสมผลว่ารายการที่ขัดต่อข้อเท็จจริงแต่ละรายการหรือทุกรายการรวมกันจะมีผลต่อการตัดสินใจทางเศรษฐกิจของผู้ใช้งบการเงินจากการใช้งบการเงินเหล่านี้

ในการตรวจสอบของข้าพเจ้าตามมาตรฐานการสอบบัญชี ข้าพเจ้าได้ใช้ดุลยพินิจและการสังเกตและสงสัยเชิงผู้ประกอบวิชาชีพตลอดการตรวจสอบ การปฏิบัติงานของข้าพเจ้ารวมถึง

- ระบุและประเมินความเสี่ยงจากการแสดงข้อมูลที่ขัดต่อข้อเท็จจริงอันเป็นสาระสำคัญในงบการเงินไม่ว่าจะเกิดจากการทุจริตหรือข้อผิดพลาด ออกแบบและปฏิบัติงานตามวิธีการตรวจสอบเพื่อตอบสนองต่อความเสี่ยงเหล่านั้น และได้หลักฐานการสอบบัญชีที่เพียงพอและเหมาะสมเพื่อเป็นเกณฑ์ในการแสดงความเห็นของข้าพเจ้า ความเสี่ยงที่ไม่พบข้อมูลที่ขัดต่อข้อเท็จจริงอันเป็นสาระสำคัญซึ่งเป็นผลมาจากการทุจริตจะสูงกว่าความเสี่ยงที่เกิดจากข้อผิดพลาดเนื่องจากการทุจริตอาจเกี่ยวกับการสมรู้ร่วมคิด การปลอมแปลงเอกสารหลักฐาน การตั้งใจละเว้นการแสดงข้อมูล การแสดงข้อมูลที่ไมตรงตามข้อเท็จจริงหรือการแทรกแซงการควบคุมภายใน
- ทำความเข้าใจในระบบการควบคุมภายในที่เกี่ยวข้องกับการตรวจสอบ เพื่อออกแบบวิธีการตรวจสอบที่เหมาะสมกับสถานการณ์ แต่ไม่ใช่เพื่อวัตถุประสงค์ในการแสดงความเห็นต่อความมีประสิทธิภาพของการควบคุมภายในของกองทุน
- ประเมินความเหมาะสมของนโยบายการบัญชีที่ผู้บริหารใช้และความสมเหตุสมผลของประมาณการทางบัญชี และการเปิดเผยข้อมูลที่เกี่ยวข้องซึ่งจัดทำขึ้น โดยผู้บริหาร

- สรุปเกี่ยวกับความเหมาะสมของการใช้เกณฑ์การบัญชีสำหรับการดำเนินงานต่อเนื่องของผู้บริหารและจากหลักฐานการสอบบัญชีที่ได้รับ สรุปว่ามีความไม่แน่นอนที่มีสาระสำคัญที่เกี่ยวกับเหตุการณ์หรือสถานการณ์ที่อาจเป็นเหตุให้เกิดข้อสงสัยอย่างมีนัยสำคัญต่อความสามารถของกองทุนในการดำเนินงานต่อเนื่องหรือไม่ ถ้าข้าพเจ้าได้ข้อสรุปว่ามีความไม่แน่นอนที่มีสาระสำคัญ ข้าพเจ้าต้องกล่าวไว้ในรายงานของผู้สอบบัญชีของข้าพเจ้า โดยให้ข้อสังเกตถึงการเปิดเผยข้อมูลในงบการเงินที่เกี่ยวข้อง หรือถ้าการเปิดเผยข้อมูลดังกล่าวไม่เพียงพอ ความเห็นของข้าพเจ้าจะเปลี่ยนแปลงไป ข้อสรุปของข้าพเจ้าขึ้นอยู่กับหลักฐานการสอบบัญชีที่ได้รับจนถึงวันที่ในรายงานของผู้สอบบัญชีของข้าพเจ้า อย่างไรก็ตาม เหตุการณ์หรือสถานการณ์ในอนาคตอาจเป็นเหตุให้กองทุนต้องหยุดการดำเนินงานต่อเนื่อง
- ประเมินการนำเสนอ โครงสร้างและเนื้อหาของงบการเงิน โดยรวม รวมถึงการเปิดเผยข้อมูลว่างบการเงินแสดงรายการและเหตุการณ์ในรูปแบบที่ทำให้มีการนำเสนอข้อมูล โดยถูกต้องตามที่ควรหรือไม่

ข้าพเจ้าได้สื่อสารกับผู้บริหารในเรื่องต่าง ๆ ที่สำคัญ ซึ่งรวมถึงขอบเขตและช่วงเวลาของการตรวจสอบตามที่ได้วางแผนไว้ ประเด็นที่มีนัยสำคัญที่พบจากการตรวจสอบ รวมถึงข้อบกพร่องที่มีนัยสำคัญในระบบการควบคุมภายในหากข้าพเจ้าได้พบในระหว่างการตรวจสอบของข้าพเจ้า



(นายประวิทย์ วิจารณ์นันทน์)

ผู้สอบบัญชีรับอนุญาต เลขทะเบียน 4917

บริษัท พีวี ออดิท จำกัด

กรุงเทพฯ 6 ตุลาคม 2568

กองทุนเปิดกรุงศรีชีวนาเมกะเทรนต์เพื่อการเลี้ยงชีพ

งบฐานะการเงิน

ณ วันที่ 31 สิงหาคม 2568

	หมายเหตุ	บาท	
		2568	2567
สินทรัพย์	6		
เงินลงทุนแสดงด้วยมูลค่ายุติธรรม	3, 4, 5	189,003,524.38	81,479,731.26
เงินฝากธนาคาร		7,823,881.32	2,794,236.38
ลูกหนี้			
จากดอกเบี้ย		102.84	603.34
จากการขายเงินลงทุน	5	-	2,725,000.00
จากการขายหน่วยลงทุน		35,000.00	9,000.00
รวมสินทรัพย์		196,862,508.54	87,008,570.98
หนี้สิน	6		
เจ้าหนี้จากการรับซื้อคืนหน่วยลงทุน		2,957,775.38	2,952,091.39
ค่าใช้จ่ายค้างจ่าย	5	75,488.00	59,311.41
หนี้สินอื่น		756.02	412.41
รวมหนี้สิน		3,034,019.40	3,011,815.21
สินทรัพย์สุทธิ		193,828,489.14	83,996,755.77
สินทรัพย์สุทธิ:			
ทุนที่ได้รับจากผู้ถือหน่วยลงทุน		208,947,912.04	126,969,008.20
กำไร(ขาดทุน)สะสม			
บัญชีปรับสมดุล		(27,791,247.12)	(19,495,827.18)
กำไร(ขาดทุน)สะสมจากการดำเนินงาน		12,671,824.22	(23,476,425.25)
สินทรัพย์สุทธิ		193,828,489.14	83,996,755.77
สินทรัพย์สุทธิต่อหน่วย		9.2764	6.6155
จำนวนหน่วยลงทุนที่จำหน่ายแล้วทั้งหมด ณ วันสิ้นปี (หน่วย)		20,894,791.2036	12,696,900.8198

หมายเหตุประกอบงบการเงินเป็นส่วนหนึ่งของงบการเงินนี้

กองทุนเปิดกรุงศรีชี้นำเมกะเทรนด์เพื่อการเลี้ยงชีพ

งบประกอบรายละเอียดเงินลงทุน

ณ วันที่ 31 สิงหาคม 2568

ประเภทเงินลงทุน/ผู้ออกตราสาร/ผู้ออกหลักทรัพย์	หมายเลขตราสาร	จำนวนหน่วย	มูลค่ายุติธรรม (บาท)	ร้อยละ ของมูลค่า เงินลงทุน
เงินลงทุนในกองทุนรวม				
กองทุนเปิดกรุงศรีชี้นำเมกะเทรนด์ - ชนิดผู้ลงทุนสถาบัน *	KFCMEGA-I	33,320,438.689	189,003,524.38	100.00
รวมเงินลงทุน (ราคาทุน 172,196,420.91 บาท)			189,003,524.38	100.00

* กองทุนเปิดกรุงศรีชี้นำเมกะเทรนด์ - ชนิดผู้ลงทุนสถาบัน มีนโยบายลงทุนในหน่วยลงทุนของกองทุนรวมตราสารทุนต่างประเทศ และ/หรือกองทุนรวมอีทีเอฟต่างประเทศ โดยเป็นหลักทรัพย์ของบริษัทที่เกี่ยวข้องหรือได้รับประโยชน์จากการเติบโตของเมกะเทรนด์ เช่น การเติบโตของ E-Commerce ความก้าวหน้าทางเทคโนโลยี สังคมผู้สูงอายุ หรือการเปลี่ยนแปลงทางโครงสร้างเศรษฐกิจ ที่จะเกิดขึ้นในอนาคต

กองทุนเปิดกรุงศรีชี้นำเมกะเทรนด์เพื่อการเลี้ยงชีพ
 งบประกอบรายละเอียดเงินลงทุน
 ณ วันที่ 31 สิงหาคม 2567

ประเภทเงินลงทุน/ผู้ออกตราสาร/ผู้ออกหลักทรัพย์	หมายเลขตราสาร	จำนวนหน่วย	มูลค่ายุติธรรม (บาท)	ร้อยละ ของมูลค่า เงินลงทุน
เงินลงทุนในกองทุนรวม				
กองทุนเปิดกรุงศรีชี้นำเมกะเทรนด์ - ชนิดผู้ลงทุนสถาบัน *	KFCMEGA-I	20,196,745.7202	81,479,731.26	100.00
รวมเงินลงทุน (ราคาทุน 101,695,738.10 บาท)			81,479,731.26	100.00

* กองทุนเปิดกรุงศรีชี้นำเมกะเทรนด์ - ชนิดผู้ลงทุนสถาบัน มีนโยบายลงทุนในหน่วยลงทุนของกองทุนรวมตราสารทุนต่างประเทศ และ/หรือกองทุนรวมอสังหาริมทรัพย์ต่างประเทศ โดยเป็นหลักทรัพย์ของบริษัทที่เกี่ยวข้องหรือได้รับประโยชน์จากการเติบโตของเมกะเทรนด์ เช่น การเติบโตของ E-Commerce ความก้าวหน้าทางเทคโนโลยี สังคมผู้สูงอายุ หรือการเปลี่ยนแปลงทางโครงสร้างเศรษฐกิจ ที่จะเกิดขึ้นในอนาคต

กองทุนเปิดกรุงศรีไชน่าเมกะเทรนด์เพื่อการเลี้ยงชีพ
งบกำไรขาดทุนเบ็ดเสร็จ
สำหรับปีสิ้นสุดวันที่ 31 สิงหาคม 2568

	หมายเหตุ	บาท	
		2568	2567
รายได้	3		
รายได้ดอกเบี้ย		1,438.84	3,200.48
รวมรายได้		1,438.84	3,200.48
ค่าใช้จ่าย	3		
ค่าธรรมเนียมผู้ดูแลผลประโยชน์		30,915.58	16,124.24
ค่าธรรมเนียมนายทะเบียน	5	231,866.91	120,931.78
ค่าธรรมเนียมวิชาชีพ		46,200.00	46,200.00
รวมค่าใช้จ่าย		308,982.49	183,256.02
ขาดทุนสุทธิ		(307,543.65)	(180,055.54)
รายการกำไร(ขาดทุน)สุทธิจากเงินลงทุน	3		
รายการขาดทุนสุทธิที่เกิดขึ้นจากเงินลงทุน		(567,317.19)	(2,586,669.93)
รายการกำไร(ขาดทุน)สุทธิตั้งแต่ยังไม่เกิดขึ้นจากเงินลงทุน		37,023,110.31	(13,302,606.28)
รวมรายการกำไร(ขาดทุน)สุทธิจากเงินลงทุนที่เกิดขึ้นและที่ตัั้งแต่ยังไม่เกิดขึ้น		36,455,793.12	(15,889,276.21)
การเพิ่มขึ้น(ลดลง)ในสินทรัพย์สุทธิจากการดำเนินงาน		36,148,249.47	(16,069,331.75)

กองทุนเปิดกรุงศรีไชน่าเมกะเทรนด์เพื่อการเลี้ยงชีพ

หมายเหตุประกอบงบการเงิน

สำหรับปีสิ้นสุดวันที่ 31 สิงหาคม 2568

1. ข้อมูลทั่วไป

กองทุนเปิดกรุงศรีไชน่าเมกะเทรนด์เพื่อการเลี้ยงชีพ (“กองทุน”) จัดทะเบียนเป็นกองทุนร่วมกับสำนักงานคณะกรรมการกำกับหลักทรัพย์และตลาดหลักทรัพย์ (“ก.ล.ต.”) เมื่อวันที่ 14 กันยายน 2565 มีเงินทุนจดทะเบียนจำนวน 100,000 ล้านบาท (แบ่งเป็น 10,000 ล้านหน่วยลงทุน มูลค่าหน่วยลงทุนละ 10 บาท) โดยมีบริษัทหลักทรัพย์จัดการกองทุน กรุงศรี จำกัด (“บริษัทจัดการ”) เป็นผู้จัดการกองทุนและนายทะเบียนหน่วยลงทุน และธนาคารซีทีแบงก์ สาขากรุงเทพฯ เป็นผู้ดูแลผลประโยชน์

กองทุนเป็นกองทุนรวมประเภทรับซื้อคืนหน่วยลงทุน ที่ไม่กำหนดระยะเวลาสิ้นสุดของโครงการ โดยจะลงทุนในหน่วยลงทุนของกองทุนเปิดกรุงศรีไชน่าเมกะเทรนด์ - ชนิดผู้ลงทุนสถาบัน เพียงกองทุนเดียว โดยเฉลี่ยในรอบปีบัญชีไม่น้อยกว่าร้อยละ 80 ของมูลค่าทรัพย์สินสุทธิของกองทุน

กองทุนมีนโยบายไม่จ่ายเงินปันผลให้แก่ผู้ถือหน่วยลงทุน

2. เกณฑ์การจัดทำงบการเงิน

งบการเงินนี้ได้จัดทำขึ้นตามแนวปฏิบัติทางบัญชีสำหรับกองทุนรวมและกองทุนสำรองเลี้ยงชีพที่สมาคมบริษัทจัดการลงทุนกำหนดโดยได้รับความเห็นชอบจาก ก.ล.ต. (“แนวปฏิบัติทางบัญชี”) ส่วนเรื่องที่ไม่ได้กำหนดไว้ กองทุนปฏิบัติตามมาตรฐานการรายงานทางการเงินที่ออกโดยสภาวิชาชีพบัญชี

3. นโยบายการบัญชีที่สำคัญ

เงินลงทุน

เงินลงทุนจะรับรู้เป็นสินทรัพย์ด้วยมูลค่ายุติธรรม ณ วันที่กองทุนมีสิทธิในเงินลงทุน

- เงินลงทุนในกองทุนรวม แสดงด้วยมูลค่ายุติธรรม โดยใช้มูลค่าทรัพย์สินสุทธิต่อหน่วยลงทุนครั้งล่าสุด ณ วันที่วัดค่าเงินลงทุน

กำไรหรือขาดทุนสุทธิที่ยังไม่เกิดขึ้นจากการปรับมูลค่าของเงินลงทุนให้เป็นมูลค่ายุติธรรมจะรับรู้ในกำไรหรือขาดทุนราคาทุนของเงินลงทุนที่จำหน่ายใช้วิธีถัวเฉลี่ยถ่วงน้ำหนัก

การรับรู้รายได้และค่าใช้จ่าย

รายได้ดอกเบี้ยรับรู้เป็นรายได้ตามเกณฑ์คงค้าง โดยคำนึงถึงอัตราดอกเบี้ยที่แท้จริง

ค่าใช้จ่ายรับรู้ตามเกณฑ์คงค้าง

เมื่อมีการจำหน่ายเงินลงทุน ผลต่างระหว่างสิ่งตอบแทนสุทธิที่ได้รับกับมูลค่าตามบัญชีของเงินลงทุนจะรับรู้ในกำไรหรือขาดทุน

การใช้ดุลยพินิจและการประมาณการทางบัญชี

ในการจัดทำงบการเงินให้เป็นไปตามแนวปฏิบัติทางบัญชี ฝ่ายบริหารต้องใช้ดุลยพินิจและการประมาณการหลายประการ ซึ่งมีผลกระทบต่อจำนวนเงินที่เกี่ยวข้องกับสินทรัพย์ หนี้สิน รายได้ ค่าใช้จ่าย และการเปิดเผยข้อมูลเกี่ยวกับสินทรัพย์และหนี้สินที่อาจเกิดขึ้น ซึ่งผลที่เกิดขึ้นจริงอาจแตกต่างไปจากจำนวนที่ประมาณการไว้

การใช้ดุลยพินิจและการประมาณการในการจัดทำงบการเงินจะได้รับการทบทวนอย่างต่อเนื่อง การปรับประมาณการทางบัญชีจะบันทึกโดยวิธีเปลี่ยนทันทีเป็นต้นไป

4. ข้อมูลเกี่ยวกับการซื้อขายเงินลงทุน

กองทุนได้ซื้อขายเงินลงทุนในระหว่างปี สรุปได้ดังนี้

	บาท	
	2568	2567
ซื้อเงินลงทุน	111,561,000.00	53,845,000.00
ขายเงินลงทุน	40,493,000.00	14,082,000.00

5. รายการธุรกิจกับกิจการที่เกี่ยวข้องกัน

ในระหว่างปี กองทุนมีรายการธุรกิจระหว่างกันที่สำคัญกับบริษัทจัดการ และกิจการอื่น ซึ่งมีผู้ถือหุ้นและ/หรือกรรมการเดียวกันกับบริษัทจัดการและกองทุน รายการที่สำคัญดังกล่าวสำหรับปีสิ้นสุดวันที่ 31 สิงหาคม 2568 และ 2567 มีดังต่อไปนี้

	บาท		นโยบายการกำหนดราคา
	2568	2567	
บริษัทหลักทรัพย์จัดการกองทุน กรุงศรี จำกัด			
ค่าธรรมเนียมนายทะเบียน	231,866.91	120,931.78	ตามเกณฑ์ที่ระบุในหนังสือชี้ชวน
กองทุนอื่นที่บริหารโดย บริษัทหลักทรัพย์จัดการกองทุน กรุงศรี จำกัด			
ซื้อเงินลงทุน	111,561,000.00	53,845,000.00	ราคาตลาด
ขายเงินลงทุน	40,493,000.00	14,082,000.00	ราคาตลาด

ณ วันที่ 31 สิงหาคม 2568 และ 2567 กองทุนมียอดคงเหลือที่มีสาระสำคัญกับกิจการที่เกี่ยวข้องกัน ดังนี้

	บาท	
	2568	2567
บริษัทหลักทรัพย์จัดการกองทุน กรุงศรี จำกัด		
ค่าธรรมเนียมนายทะเบียนค้างจ่าย	25,842.37	11,568.90
กองทุนอื่นที่บริหารโดย บริษัทหลักทรัพย์จัดการกองทุน กรุงศรี จำกัด		
เงินลงทุน	189,003,524.38	81,479,731.26
ลูกหนี้จากการขายเงินลงทุน	-	2,725,000.00

6. การเปิดเผยข้อมูลสำหรับเครื่องมือทางการเงิน

การประมาณมูลค่ายุติธรรม

มูลค่ายุติธรรม หมายถึง ราคาที่จะได้รับจากการขายสินทรัพย์หรือเป็นราคาที่จะจ่ายเพื่อโอนหนี้สินให้ผู้อื่น โดยรายการดังกล่าวเป็นรายการที่เกิดขึ้นในสภาพปกติระหว่างผู้ซื้อและผู้ขาย (ผู้ร่วมตลาด) ณ วันที่วัดมูลค่า กองทุนใช้ราคาเสนอซื้อขายในตลาดที่มีสภาพคล่องในการวัดมูลค่ายุติธรรมของสินทรัพย์และหนี้สินซึ่งแนวปฏิบัติทางบัญชีที่เกี่ยวข้องกำหนดให้ต้องวัดมูลค่าด้วยมูลค่ายุติธรรม ยกเว้นในกรณีที่ไม่มีตลาดที่มีสภาพคล่องสำหรับสินทรัพย์หรือหนี้สินที่มีลักษณะเดียวกันหรือไม่สามารถหาราคาเสนอซื้อขายในตลาดที่มีสภาพคล่องได้ กองทุนจะประมาณมูลค่ายุติธรรมโดยใช้เทคนิคการประเมินมูลค่าที่เหมาะสมกับแต่ละสถานการณ์ และพยายามใช้ข้อมูลที่สามารถสังเกตได้ที่เกี่ยวข้องกับสินทรัพย์หรือหนี้สินที่จะวัดมูลค่ายุติธรรมนั้นให้มากที่สุด

ตารางต่อไปนี้จะแสดงถึงเครื่องมือทางการเงินที่วัดมูลค่าด้วยมูลค่ายุติธรรมจำแนกตามวิธีการประมาณมูลค่าความแตกต่างของระดับข้อมูลสามารถแสดงได้ดังนี้

- ราคาเสนอซื้อขาย (ไม่ต้องปรับปรุง) ในตลาดที่มีสภาพคล่องสำหรับสินทรัพย์หรือหนี้สินอย่างเดียวกัน (ข้อมูลระดับที่ 1)
- ข้อมูลอื่นนอกเหนือจากราคาเสนอซื้อขายซึ่งรวมอยู่ในระดับที่ 1 ที่สามารถสังเกตได้โดยตรง (ได้แก่ ข้อมูลราคาตลาด) หรือโดยอ้อม (ได้แก่ ข้อมูลที่คำนวณมาจากราคาตลาด) สำหรับสินทรัพย์นั้นหรือหนี้สินนั้น (ข้อมูลระดับที่ 2)
- ข้อมูลสำหรับสินทรัพย์หรือหนี้สินซึ่งไม่ได้อ้างอิงจากข้อมูลที่สามารถสังเกตได้จากตลาด (ข้อมูลที่ไม่สามารถสังเกตได้) (ข้อมูลระดับที่ 3)

	บาท			
	ณ วันที่ 31 สิงหาคม 2568			
	ระดับที่ 1	ระดับที่ 2	ระดับที่ 3	รวม
<u>สินทรัพย์</u>				
กองทุน	-	189,003,524.38	-	189,003,524.38

	บาท			
	ณ วันที่ 31 สิงหาคม 2567			
	ระดับที่ 1	ระดับที่ 2	ระดับที่ 3	รวม
<u>สินทรัพย์</u>				
กองทุน	-	81,479,731.26	-	81,479,731.26

เครื่องมือทางการเงินซึ่งซื้อขายในตลาดที่ไม่ได้ถูกพิจารณาว่ามีสภาพคล่องแต่ถูกประเมินค่าจากราคาตลาดที่มีการอ้างอิงไว้อย่างชัดเจน การเสนอราคาซื้อขายโดยผู้ค้าหรือแหล่งกำหนดราคาที่เป็นทางเลือกซึ่งได้รับการสนับสนุนจากข้อมูลที่สังเกตได้จะถูกจัดอยู่ในระดับที่ 2 เครื่องมือทางการเงินเหล่านี้ประกอบด้วยกองทุนรวม

ในระหว่างปี ไม่มีกรณีโอนรายการระหว่างลำดับชั้นของมูลค่ายุติธรรม

ความเสี่ยงด้านอัตราดอกเบี้ย

ความเสี่ยงด้านอัตราดอกเบี้ยคือความเสี่ยงที่มูลค่าของสินทรัพย์ทางการเงินและหนี้สินทางการเงินจะเปลี่ยนแปลงไปเนื่องจากการเปลี่ยนแปลงอัตราดอกเบี้ยในตลาด

ตารางต่อไปนี้ได้สรุปความเสี่ยงด้านอัตราดอกเบี้ยของกองทุน ซึ่งประกอบด้วยสินทรัพย์ทางการเงินและหนี้สินทางการเงินของกองทุนตามมูลค่ายุติธรรมและจำแนกตามประเภทอัตราดอกเบี้ย

	บาท			
	ยอดคงเหลือของเครื่องมือทางการเงินสุทธิ ณ วันที่ 31 สิงหาคม 2568			
	มีอัตราดอกเบี้ย			
	ปรับขึ้นลงตาม อัตราตลาด	มีอัตรา ดอกเบี้ยคงที่	ไม่มีอัตรา ดอกเบี้ย	รวม
<u>สินทรัพย์ทางการเงิน</u>				
เงินลงทุนแสดงด้วยมูลค่ายุติธรรม	-	-	189,003,524.38	189,003,524.38
เงินฝากธนาคาร	7,823,881.32	-	-	7,823,881.32
ลูกหนี้จากดอกเบี้ย	-	-	102.84	102.84
ลูกหนี้จากการขายหน่วยลงทุน	-	-	35,000.00	35,000.00
<u>หนี้สินทางการเงิน</u>				
เจ้าหนี้จากการรับซื้อคืนหน่วยลงทุน	-	-	2,957,775.38	2,957,775.38
ค่าใช้จ่ายค้างจ่าย	-	-	75,488.00	75,488.00
หนี้สินอื่น	-	-	756.02	756.02

	บาท			
	ยอดคงเหลือของเครื่องมือทางการเงินสุทธิ ณ วันที่ 31 สิงหาคม 2567			
	มีอัตราดอกเบี้ย			
	ปรับขึ้นลงตาม อัตราตลาด	มีอัตรา ดอกเบี้ยคงที่	ไม่มีอัตรา ดอกเบี้ย	รวม
<u>สินทรัพย์ทางการเงิน</u>				
เงินลงทุนแสดงด้วยมูลค่ายุติธรรม	-	-	81,479,731.26	81,479,731.26
เงินฝากธนาคาร	2,794,236.38	-	-	2,794,236.38
ลูกหนี้จากดอกเบี้ย	-	-	603.34	603.34
ลูกหนี้จากการขายเงินลงทุน	-	-	2,725,000.00	2,725,000.00
ลูกหนี้จากการขายหน่วยลงทุน	-	-	9,000.00	9,000.00

บาท

ยอดคงเหลือของเครื่องมือทางการเงินสุทธิ ณ วันที่ 31 สิงหาคม 2567

	มีอัตราดอกเบี้ย			รวม
	ปรับขึ้นลงตาม อัตราตลาด	มีอัตรา ดอกเบี้ยคงที่	ไม่มีอัตรา ดอกเบี้ย	
<u>หนี้สินทางการเงิน</u>				
เจ้าหนี้จากการรับซื้อคืนหน่วยลงทุน	-	-	2,952,091.39	2,952,091.39
ค่าใช้จ่ายค้างจ่าย	-	-	59,311.41	59,311.41
หนี้สินอื่น	-	-	412.41	412.41

ความเสี่ยงด้านเครดิต

กองทุนมีความเสี่ยงด้านเครดิตที่อาจเกิดจากการที่คู่สัญญาไม่สามารถปฏิบัติตามภาระผูกพันที่ระบุไว้ในเครื่องมือทางการเงิน เนื่องจากกองทุนมีลูกหนี้ อย่างไรก็ตาม สินทรัพย์ทางการเงินดังกล่าวจะครบกำหนดในระยะเวลาอันสั้น กองทุนจึงไม่คาดว่าจะได้รับความเสียหายจากการเก็บหนี้

ความเสี่ยงด้านอัตราแลกเปลี่ยน

กองทุน ไม่มีสินทรัพย์ทางการเงินหรือหนี้สินทางการเงินที่เป็นเงินตราต่างประเทศ ดังนั้นจึงไม่มีความเสี่ยงจากอัตราแลกเปลี่ยน

ความเสี่ยงด้านตลาด

กองทุนมีความเสี่ยงด้านตลาดเนื่องจากมีเงินลงทุนในกองทุนรวม ซึ่งผลตอบแทนของเงินลงทุนดังกล่าวขึ้นอยู่กับความผันผวนของภาวะเศรษฐกิจ การเมือง สถานการณ์ตลาดเงินและตลาดทุน ซึ่งสภาวการณ์ดังกล่าวอาจมีผลกระทบทางด้านบวกหรือด้านลบต่อผลการดำเนินงานของบริษัทที่ออกตราสาร ทั้งนี้ขึ้นอยู่กับประเภทของธุรกิจของผู้ออกตราสารว่ามีความสัมพันธ์กับความผันผวนของตลาดมากน้อยเพียงใดอันอาจทำให้ราคาของตราสารเพิ่มขึ้นหรือลดลงได้

การบริหารความเสี่ยง

ผู้บริหารของกองทุนเปิดกรุงศรี ไซน่าเมกะเทรนด์ - ชนิดผู้ลงทุนสถาบัน จะวิเคราะห์ปัจจัยต่าง ๆ ที่มีผลกระทบต่อราคาของหลักทรัพย์ โดยกองทุนมีนโยบายลงทุนในหน่วยลงทุนของกองทุนรวมตราสารทุนต่างประเทศ และ/หรือกองทุนรวมอิตีเอฟต่างประเทศ โดยเป็นหลักทรัพย์ของบริษัทที่เกี่ยวข้องหรือได้รับประโยชน์จากการเติบโตของเมกะเทรนด์ เช่น การเติบโตของ E-Commerce ความก้าวหน้าทางเทคโนโลยี สังคมผู้สูงอายุ หรือการเปลี่ยนแปลงทางโครงสร้างเศรษฐกิจที่จะเกิดขึ้นในอนาคต

7. การอนุมัติงบการเงิน

งบการเงินนี้ได้รับการอนุมัติให้ออกโดยผู้มีอำนาจของกองทุนเมื่อวันที่ 6 ตุลาคม 2568

กองทุนเปิดกรุงศรีไชน่าเมกะเทรนด์เพื่อการเลี้ยงชีพ

รายละเอียดการลงทุน ณ 31 สิงหาคม 2568

	มูลค่าตามราคาตลาด	% NAV
หลักทรัพย์หรือทรัพย์สินในประเทศ	196,827,508.54	101.55
หน่วยลงทุน		
ไม่จดทะเบียนในตลาดหลักทรัพย์		
กองทุนรวม	189,003,524.38	97.51
เงินฝากธนาคาร		
S&P		
Rate A-	7,823,984.16	4.04
อื่นๆ	(2,999,019.40)	(1.55)
ลูกหนี้	35,000.00	0.02
เจ้าหนี้	(2,958,531.40)	(1.53)
ค่าใช้จ่ายค้างจ่าย	(75,488.00)	(0.04)
มูลค่าทรัพย์สินสุทธิ	193,828,489.14	100.00

คำอธิบายการจัดอันดับตราสารของสถาบันจัดอันดับความน่าเชื่อถือ

• ตราสารหนี้ระยะกลางและระยะยาว

Moody's	S&P	TRIS	Fitch	คำอธิบาย	
Aaa	AAA	AAA	AAA	ความน่าเชื่อถือสูงสุด และมีความเสี่ยงต่ำที่สุด	ระดับการลงทุน (investment grade)
Aa1	AA+	AA+	AA+	ความน่าเชื่อถือสูงมาก และมีความเสี่ยงต่ำมาก	
Aa2	AA	AA	AA		
Aa3	AA-	AA-	AA-		
A1	A+	A+	A+	ความน่าเชื่อถือสูง และมีความเสี่ยงต่ำ	
A2	A	A	A		
A3	A-	A-	A-		
Baa1	BBB+	BBB+	BBB+	ความน่าเชื่อถืออยู่ในเกณฑ์พอใช้	
Baa2	BBB	BBB	BBB		
Baa3	BBB-	BBB-	BBB-		
Ba1	BB+	BB+	BB+	ความน่าเชื่อถือต่ำกว่าระดับปานกลาง	ระดับเก็งกำไร (speculative grade)
Ba2	BB	BB	BB		
Ba3	BB-	BB-	BB-		
B1	B+	B+	B+	ความน่าเชื่อถืออยู่ในเกณฑ์ต่ำมาก	
B2	B	B	B		
B3	B-	B-	B-		
Caa1	CCC+	C+	CCC	มีความเสี่ยงในการผิดนัดชำระหนี้สูงที่สุด	
Caa2	CCC				
Caa3	CCC-				
Ca	CC	C	CC		
	C	C-	C		
C	SD	RD	RD	อยู่ในสภาวะผิดนัดชำระหนี้ โดยผู้ออกตราสารหนี้ไม่สามารถชำระดอกเบี้ยและคืนเงินต้นได้ตามกำหนด	
	D	D	D		

• ตราสารหนี้ระยะสั้น

Moody's	S&P	TRIS	Fitch	คำอธิบาย
P-1	A-1	T1	F1	ผู้ออกตราสารหนี้มีสถานะทั้งทางด้านการตลาดและการเงินที่แข็งแกร่งในระดับดีมาก มีสภาพคล่องที่ดีมาก และนักลงทุนจะได้รับความคุ้มครองจากการผิดนัดชำระหนี้ที่ต่ำกว่าอันดับเครดิตในระดับอื่น
P-2	A-2	T2	F2	ผู้ออกตราสารหนี้มีสถานะทั้งทางด้านการตลาดและการเงินที่แข็งแกร่งในระดับดี และมีความสามารถในการชำระหนี้ระยะสั้นในระดับที่น่าพอใจ
P-3	A-3	T3	F3	ผู้ออกตราสารหนี้มีความสามารถในการชำระหนี้ระยะสั้นในระดับที่ยอมรับได้
	B	T4	B	มีความสามารถในการชำระหนี้ระยะสั้นที่ค่อนข้างอ่อนแอ ผู้ออกแสดงถึงความไม่แน่นอนอย่างสูงของความสามารถในการชำระหนี้ได้ตรงตามกำหนดเวลาที่ระบุไว้
	C		C	
	D	D	D	เป็นระดับที่อยู่ในสภาวะผิดนัดชำระหนี้ โดยผู้ออกตราสารหนี้ไม่สามารถชำระดอกเบี้ยและคืนเงินต้นได้ตามกำหนด

หมายเหตุ

- เครื่องหมายบวก (+) หรือ ลบ (-) หรือเลข 1 ถึง 3 ต่อท้ายนั้น เพื่อจำแนกความแตกต่างของคุณภาพของอันดับเครดิตภายในระดับเดียวกัน
- คำเสริมท้าย (tha) จะระบุไว้ต่อจากอันดับเครดิตเพื่อบอกถึงอันดับเครดิตภายในประเทศสำหรับประเทศไทย

ค่าใช้จ่ายที่เรียกเก็บจากกองทุนรวม (Fund's Direct Expenses)

กองทุนเปิดกรุงศรีไชน่าเมกะเทรนด์เพื่อการเลี้ยงชีพ

ตั้งแต่วันที่ 1 กันยายน 2567 ถึงวันที่ 31 สิงหาคม 2568

ค่าใช้จ่ายที่เรียกเก็บจากกองทุนรวม (Fund's Direct Expenses)	จำนวนเงิน (หน่วย: พันบาท)	ร้อยละของมูลค่า ทรัพย์สิน* (ต่อปี) 1/
ค่าธรรมเนียมการจัดการ (Management Fee)	-	-
ค่าธรรมเนียมผู้ดูแลผลประโยชน์ (Trustee Fee)	30.92	0.0214
ค่าธรรมเนียมนายทะเบียน (Registrar Fee)	231.87	0.1605
ค่าที่ปรึกษาการลงทุน (Advisory Fee)	-	-
ค่าธรรมเนียมสอบบัญชี (Auditing Fee)	46.20	0.0320
ค่าใช้จ่ายอื่น ๆ (Others)	-	-
รวมค่าใช้จ่ายทั้งหมด 2/	308.99	0.2139

หมายเหตุ

1/ ค่าธรรมเนียมและค่าใช้จ่ายที่เรียกเก็บจากกองทุนรวมข้างต้น เป็นอัตราที่รวมภาษีมูลค่าเพิ่มหรือภาษีธุรกิจเฉพาะหรือภาษีอื่นใดแล้ว

2/ ไม่รวมค่านายหน้าซื้อขายหลักทรัพย์ และค่าธรรมเนียมต่าง ๆ ที่เกิดขึ้นจากการซื้อขายหลักทรัพย์

* มูลค่าทรัพย์สิน ในที่นี้ หมายถึง มูลค่าทรัพย์สินทั้งหมด หักด้วย มูลค่าหนี้สินทั้งหมด

เว้นแต่ค่าธรรมเนียมการจัดการ ค่าธรรมเนียมผู้ดูแลผลประโยชน์ ค่าธรรมเนียมนายทะเบียนหน่วยลงทุน และค่าใช้จ่ายที่เกี่ยวข้องกับการปฏิบัติการกองทุน ณ วันที่คำนวณ

ผลการดำเนินงานของกองทุนเปิดกรุงศรีไชน่าเมกะเทรนด์เพื่อการเลี้ยงชีพ

ผลการดำเนินงาน สิ้นสุด ณ วันที่ 29 สิงหาคม 2568	% ตามช่วงเวลา			% ต่อปี				นับจากวันเริ่ม โครงการ (14 กันยายน 2565)
	Year to Date	ย้อนหลัง 3 เดือน	ย้อนหลัง 6 เดือน	ย้อนหลัง 1 ปี	ย้อนหลัง 3 ปี	ย้อนหลัง 5 ปี	ย้อนหลัง 10 ปี	
KFCMEGARMF	+21.38%	+12.29%	+7.68%	+40.35%	N/A	N/A	N/A	-2.51%
ดัชนีชี้วัด (Benchmark)*	+22.81%	+13.44%	+9.74%	+40.73%	N/A	N/A	N/A	+6.45%
ความผันผวนของผลการดำเนินงาน	+30.22%	+19.88%	+30.90%	+36.65%	N/A	N/A	N/A	+31.52%
ความผันผวนของดัชนีชี้วัด	+25.34%	+13.35%	+25.60%	+27.21%	N/A	N/A	N/A	+24.30%

หมายเหตุ : * ดัชนีชี้วัด (Benchmark) คือ

Morningstar China NR (USD) Index สัดส่วน 100.00% ในสกุลเงินเหรียญสหรัฐฯ ปรับด้วยอัตราแลกเปลี่ยนเพื่อเทียบกับค่าสกุลเงินบาท ณ วันที่คำนวณผลตอบแทน

** ผลตอบแทนที่มีอายุเกินหนึ่งปีจะแสดงเป็นผลตอบแทนต่อปี

เอกสารการวัดผลการดำเนินงานของกองทุนรวมฉบับนี้ ได้จัดทำตามมาตราฐานการวัดผลดำเนินงานของ
กองทุนรวมของสมาคมบริษัทจัดการลงทุน

ข้อมูลอื่นๆ ที่ผู้ถือหน่วยลงทุนควรทราบ

(1) รายงานบุคคลที่เกี่ยวข้องที่มีการทำธุรกรรมในรอบเวลาที่ผ่านมา (วันที่ 1 กันยายน 2567 ถึงวันที่ 31 สิงหาคม 2568)

ชื่อกองทุน	รายชื่อบุคคลที่เกี่ยวข้อง
กองทุนเปิดกรุงศรี ไข่น้ำมกะเทรนต์เพื่อการเลี้ยงชีพ	บริษัทหลักทรัพย์จัดการกองทุน กรุงศรี จำกัด

หมายเหตุ: ผู้ลงทุนสามารถตรวจสอบการทำธุรกรรมกับบุคคลที่เกี่ยวข้องกับกองทุนรวมได้ที่บริษัทจัดการ โดยตรง หรือที่ web site ของบริษัทหลักทรัพย์จัดการกองทุน กรุงศรี จำกัด (<http://www.krungsriasset.com>) และสำนักงานคณะกรรมการ ก.ล.ต. (<http://www.sec.or.th>)

(2) รายชื่อผู้จัดการกองทุน ณ วันที่ 31 สิงหาคม 2568

1. นายชวลิต โสภคพิชญพัฒนา
2. นายสาธิต บัวชู
3. นางสาวสาวิณี สุขศรีวงษ์
4. นายปิติ ประดิพัทธ์พงษ์
5. นายกวิพ เจริญเสาวภาคย์
6. นายเอกชัย บุญยะพงศ์ไชย
7. นายจตุรันต์ สอนไ
8. นายชูศักดิ์ อวยพรชัยสกุล
9. นายพงศ์สันต์ อนุรัตน์
10. นางสาววรรดา ตันติสุนทร
11. นายวัชรินทร์ คิ้วตั้งษ์

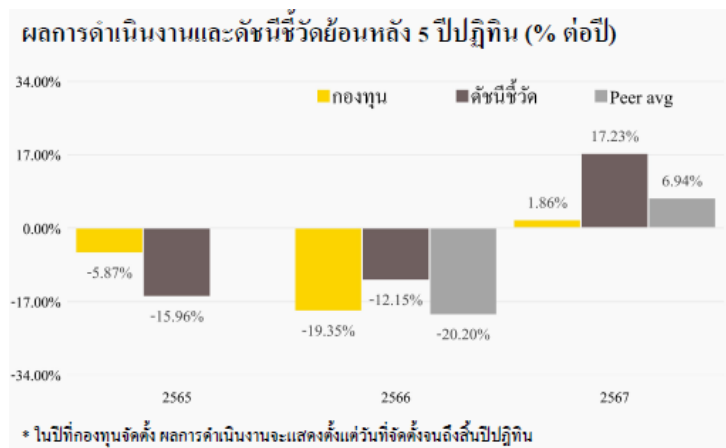
(3) การเปิดเผยข้อมูลการถือหน่วยลงทุนเกิน 1 ใน 3 ณ วันที่ 31 สิงหาคม 2568

ไม่มีกรถือหน่วยลงทุนเกิน 1 ใน 3 ของบุคคลใดบุคคลหนึ่ง

ผู้ถือหน่วยลงทุนสามารถตรวจสอบข้อมูลสัดส่วนการถือหน่วยลงทุน โดยตรงได้ที่ www.krungsriasset.com

(4) อัตราส่วนหมุนเวียนการลงทุนของกองทุน (portfolio turnover ratio) ในรอบระยะเวลาที่ผ่านมา 0.00 เท่า

(5) ผลการดำเนินงานและข้อมูลการลงทุนของกองทุนหลัก KFCMEGA-I (ข้อมูล ณ วันที่ 31/08/2025)



ผลการดำเนินงานย้อนหลังแบบปีกumul (% ต่อปี)

	YTD	3 เดือน	6 เดือน	1 ปี *
กองทุน	21.44	12.66	7.47	40.73
ดัชนีชี้วัด	22.81	13.44	9.74	40.73
ค่าเฉลี่ยในกลุ่มเดียวกัน	20.24	13.91	9.49	35.60
ความผันผวนกองทุน	31.31	20.46	31.99	37.86
ความผันผวนดัชนีชี้วัด	25.34	13.35	25.60	27.21
	3 ปี *	5 ปี *	10 ปี *	ตั้งแต่จัดตั้ง **
กองทุน	N/A	N/A	N/A	-2.10
ดัชนีชี้วัด	N/A	N/A	N/A	6.45
ค่าเฉลี่ยในกลุ่มเดียวกัน	N/A	N/A	N/A	N/A
ความผันผวนกองทุน	N/A	N/A	N/A	33.03
ความผันผวนดัชนีชี้วัด	N/A	N/A	N/A	24.30

* ผลตอบแทนที่มีอายุเกินหนึ่งปีจะแสดงเป็นผลตอบแทนต่อปี

** ผลการดำเนินงานเริ่มคำนวณตั้งแต่วันที่ 14 กันยายน 2565

ค่าเฉลี่ยในกลุ่มเดียวกันตามกลุ่ม Greater China Equity

สัดส่วนประเภททรัพย์สินที่ลงทุน (% NAV)

iShares China Large-Cap ETF	33.86
KraneShares CSI China Internet Fund	25.53
Global X MSCI China Consumer Discretionary ETF	24.87
Invesco China Technology ETF	11.52
GLOBAL X China Consumer Brand ETF	2.38
เงินฝาก หรือตราสารหนี้ที่สถาบันการเงินเป็นผู้ออก	1.84
ทรัพย์สินอื่น	0.58
หนี้สินอื่น	-0.58

การจัดสรรการลงทุนในต่างประเทศ (% NAV)

China	100.00
-------	--------

ข้อมูลกองทุนหลัก ณ 31 กรกฎาคม 2568

การจัดสรรการลงทุนในกลุ่มอุตสาหกรรม/ทรัพย์สิน (% NAV)

Distribution & Retail	36.53
Automobiles & Components	25.66
Consumer Durables & Apparel	17.54
Consumer Services	15.02
Materials	4.57

ข้อมูลกองทุนหลัก ณ 31 กรกฎาคม 2568 (CHIQ)

ทรัพย์สินที่ลงทุน 5 อันดับแรก

Holding	% NAV
Pdd Holdings Inc	9.09
Alibaba Group Holding Ltd	8.92
Meituan-class B	8.37
Byd Co Ltd-h	6.95
Jd.com Inc-class A	5.84

ข้อมูลกองทุนหลัก ณ 31 กรกฎาคม 2568 (CHIQ)